



„Rewitalizacja Gminy Solina”

GMINNY PROGRAM REWITALIZACJI dla GMINY SOLINA

2016-2022

24 MAJ 2017r.



MINISTERSTWO
ROZWOJU

UNIA EUROPEJSKA
FUNDUSZ SPÓJNOŚCI



PODKARPACKIE
przestrzeń otwarta

1. Ustawa o rewitalizacji (z dnia 9 października 2015 r.)

2. Wytyczne Ministra Rozwoju w zakresie rewitalizacji w programach operacyjnych na lata 2014-2020 (dokument przyjęty w dniu 2 sierpnia 2016r.)

3. Ustawa o samorządzie gminnym (art. 18 ust. 2 pkt. 6 ustawy z dnia 8 marca 1990 r. (Dz. U. 2016 r. poz. 446z późn. zm.),

*Podstawy
prawne
tworzenia
Programu
Rewitalizacji*



USTAWA O REWITALIZACJI

Ustawa z dnia 9 października 2015 r.

Ustawa z dnia 9 października 2015 r. o rewitalizacji w art. 2 ust 1 wprowadza definicję rewitalizacji:

Rewitalizacja stanowi proces wyprowadzania ze stanu kryzysowego **obszarów zdegradowanych**, prowadzony w sposób kompleksowy, poprzez zintegrowane działania na rzecz lokalnej społeczności, przestrzeni i gospodarki, skoncentrowane terytorialnie, prowadzone przez interesariuszy rewitalizacji na podstawie programu rewitalizacji

Idea rewitalizacji

Podstawowy
cel
rewitalizacji

Przywrócenie dotychczasowych funkcji zdegradowanego społecznie, ekonomicznie, środowiskowo obszaru, bądź zamiana jego dotychczasowych funkcji na nowe.

Rewitalizacja
to:

Połączenie działań technicznych – jak np. remonty – z programami ożywienia gospodarczego i działaniem na rzecz rozwiązania problemów społecznych, występujących na tych obszarach: bezrobocie, przestępczość, brak równowagi demograficznej.

Idea rewitalizacji

- O skuteczności działań i sukcesie rewitalizacji możemy mówić wtedy, jeśli interwencje publiczne (w ramach procesu rewitalizacji) stanowią **będą impuls do dalszej zmiany** – tworząc nowy wizerunek i atmosferę zrewitalizowanych miejsc zachęcać będą do kolejnych inwestycji sektora prywatnego i do jeszcze głębszych przekształceń tych obszarów.

Rewitalizacja to:

kompleksowy, skoordynowany, wieloletni, prowadzony na określonym obszarze **proces przemian przestrzennych, technicznych, społecznych i ekonomicznych**, inicjowany przez samorząd lokalny w celu wyprowadzenia tego obszaru ze stanu kryzysowego, poprzez nadanie mu **nowej jakości funkcjonalnej i stworzenie warunków do jego rozwoju**, w oparciu o charakterystyczne uwarunkowania endogeniczne.



Gminny Program Rewitalizacji

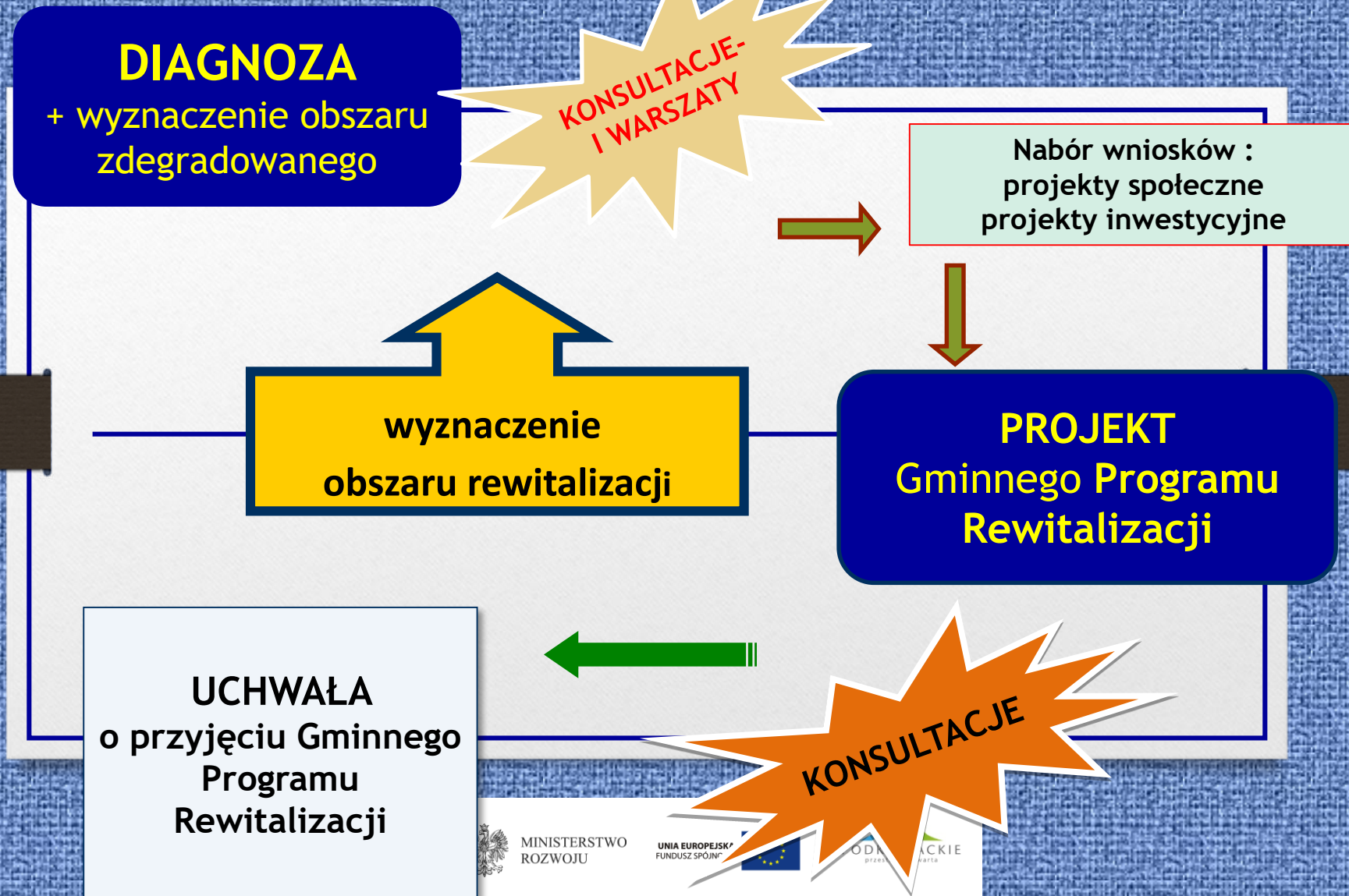
założenia

Czym jest Gminny Plan Rewitalizacji

- Gminny program rewitalizacji oznacza opracowany, przyjęty i koordynowany przez samorząd **lokalny wieloletni program** działań w sferze przestrzeni, urządzeń technicznych, społeczeństwa i gospodarki, zmierzający do wyprowadzenia danego obszaru z sytuacji kryzysowej oraz stworzenia warunków do jego dalszego rozwoju.



GPR krok po kroku...



Gmina - Rola i zadania

- przygotowuje i koordynuje proces powstawania GPR-u,
- edukuje i informuje interesariuszy,
- koordynuje wyznaczanie obszarów do rewitalizacji,
- uchwała GPR,
- aplikuje o środki i realizuje zgłoszone przez Gminę projekty na obszarach rewitalizacji.

Mieszkańcy – rola i zadania

- konsultują:
 - ❖ wyznaczone obszary do rewitalizacji,
 - ❖ projekty zgłaszane do GPR przez Gminę,
- zgłaszają własne projekty inwestycyjne do realizacji na wyznaczonym i uchwalonym obszarze do rewitalizacji,
- aplikują o środki na realizację zgłoszonych projektów własnych,
- uczestniczą w procesie monitoringu realizacji zadań zgłoszonych do GPR.



OBSZARY ZDEGRADOWANE

GMINA SOLINA

Kryteria wyboru obszarów

Samorząd lokalny podczas wyznaczania obszarów wymagających rewitalizacji powinien kierować się kryteriami określonymi:

Ustawa o rewitalizacji (z dnia 9 października 2015 r.)

Wytyczne Ministra Rozwoju w zakresie rewitalizacji w programach operacyjnych na lata 2014-2020 (dokument przyjęty w dniu 2 sierpnia 2016r.)

oraz

instrukcja IZ RPO WP 2014-2020

**Obszar
zdegradowany**

Etap I:

Obszar, na którym zidentyfikowano stan kryzysowy:

- stan spowodowany **KONCENTRACJĄ NEGATYWNYCH ZJAWISK SPOŁECZNYCH** w szczególności *bezrobocia, ubóstwa, przestępczości, niskiego poziomu edukacji lub kapitału społecznego, a także niewystarczającego poziomu uczestnictwa w życiu publicznym i kulturalnym*

**Obszar
zdegradowany**

Etap II:

Obszar, na którym zidentyfikowano stan kryzysowy:

KONCENTRACJĄ NEGATYWNYCH ZJAWISK SPOŁECZNYCH

współwystępujących z negatywnymi zjawiskami w co najmniej jednej z następujących sfer:

*GOSPODARCZEJ, ŚRODOWISKOWEJ, PRZESTRZENNEJ,
TECHNICZNEJ*

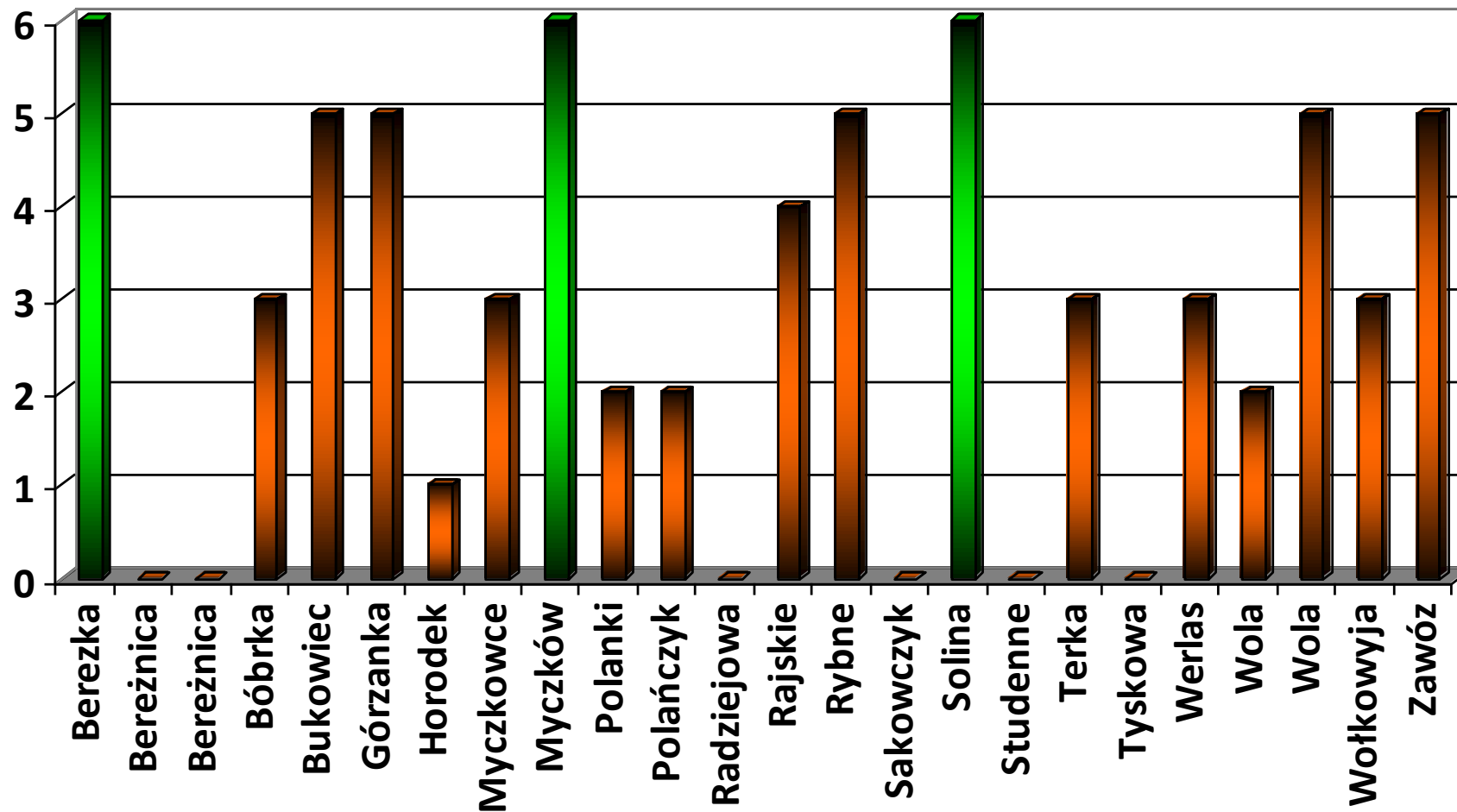
Wskaźniki degradacji

- Skalę negatywnych zjawisk odzwierciedlają wskaźniki opisujące powyższe sfery, które wskazują na niski poziom rozwoju lub dokumentują silną dynamikę spadku poziomu rozwoju/
- Dla każdego badanego wskaźnika ustalono wskaźnik syntetyczny degradacji (dana referencyjna).

Zasadniczo daną referencyjną jest średnia dla gminy.

Sołectwa, dla których wskaźnik syntetyczny będzie gorszy niż średnia dla gminy może być potencjalnie uznany za zdegradowany.

Natężenie negatywnych zjawisk :SFERA SPOŁECZNA SFERA GOSPODARCZA SFERA ŚRODOWISKOWA RAZEM



OBSZARY ZDEGRADOWANE

wartości wskaźników są
mniej korzystne niż
wartości referencyjne
dla Gminy Solina

- Berezka
- Górzanka
- Myczkowce
- Myczków
- Polanki
- Polańczyk
- Rajskie
- Rybne
- Solina
- Wola Matiaszowa

OBSZARY REWITALIZACJI

Obszar obejmujący **całość** lub **część obszaru zdegradowanego**, cechującego się **szczególną koncentracją negatywnych zjawisk** na którym, z uwagi na **istotne znaczenie dla rozwoju lokalnego**, zamierza się **prowadzić rewitalizację**.

Obszar rewitalizacji może być podzielony na podobszary, w tym podobszary nieposiadające ze sobą wspólnych granic, lecz nie może obejmować terenów **większych niż 20%** powierzchni gminy oraz zamieszkałych **przez więcej niż 30%** mieszkańców gminy.

OBSZARY WYZNACZONE DO REWITALIZACJI

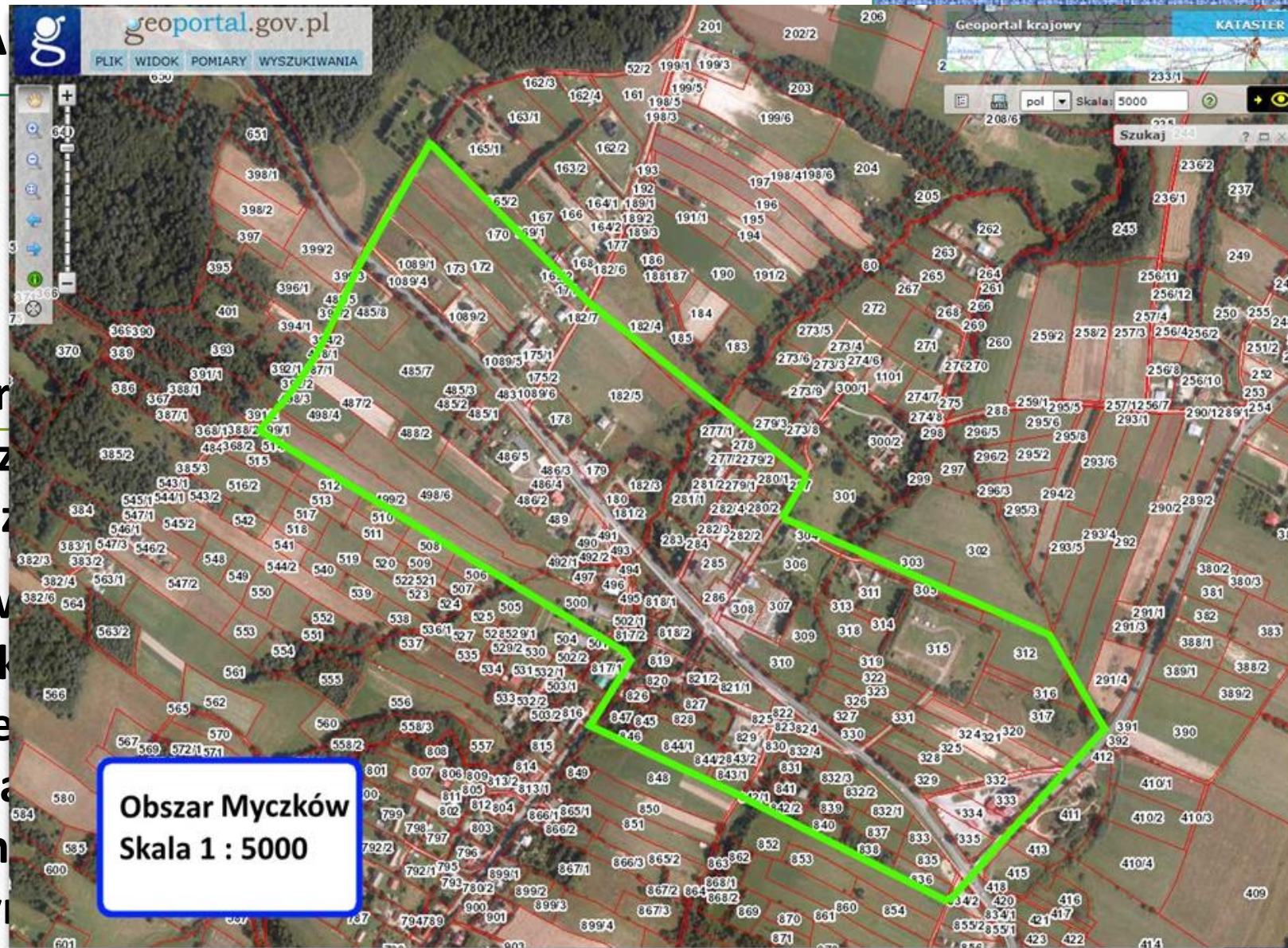
- **Solina**

Obejmuje tereny zamieszkałe 30 domów (82 osoby) oraz zabudowania budynku świetlicy wiejskiej – przeznaczony do rozbudowy i rewitalizacji aby nadać nowe funkcje, oprócz funkcji świetlicy punkt informacji turystycznej, miejsce dla klubu miłośników sportów wodnych, sala spotkań dla seniorów (np. z czytelnią), mały plac zabaw dla dzieci.



OBSZARY WYZNA

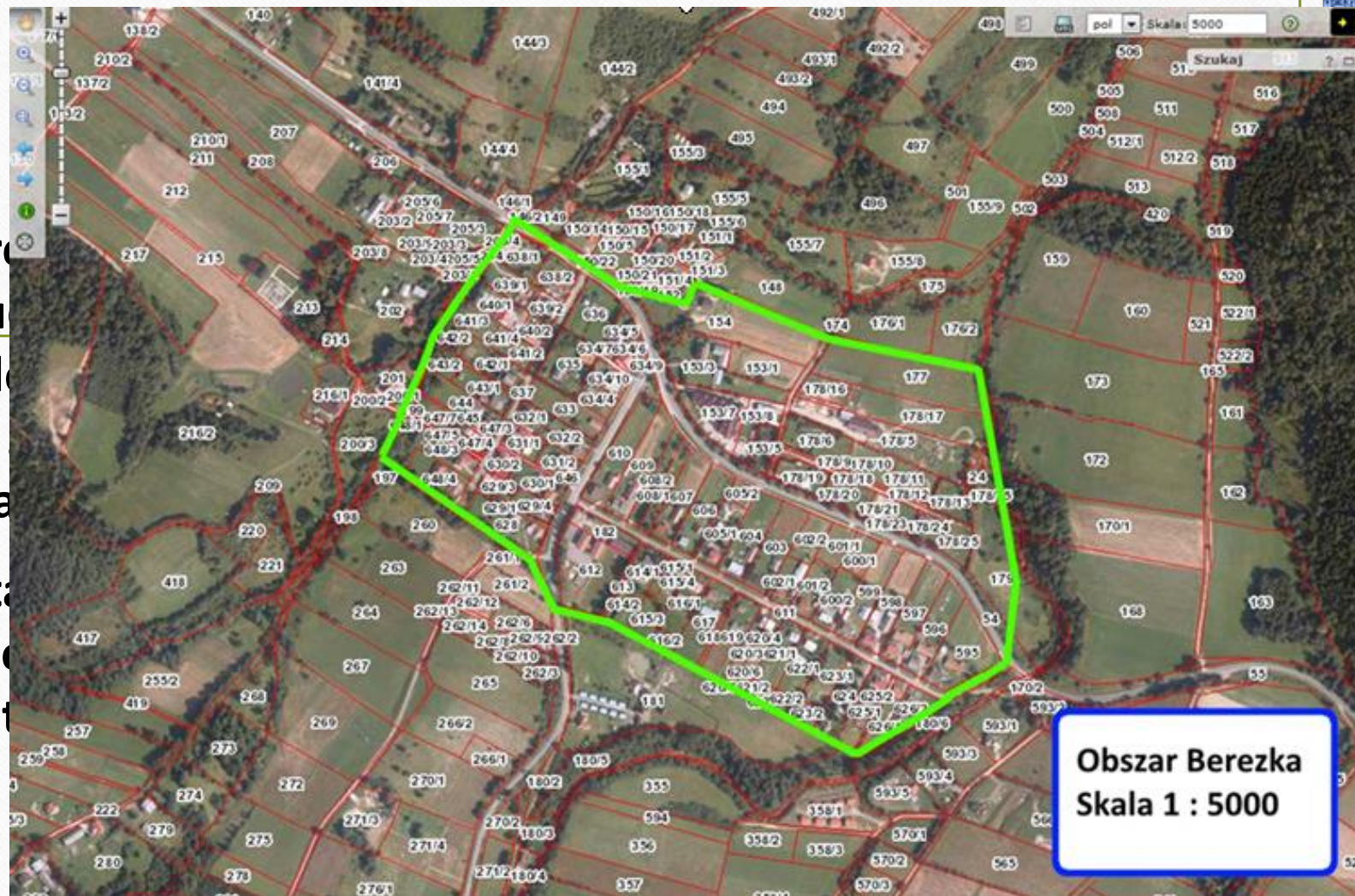
- **Myczków**
- Obejmuje min. ter...
miejscowości wraz...
funkcjonuje tam sz...
- Zamierzeniem rew...
obiektu wielofunk...
dodatkowo będzie...
przedszkolnej – pla...
mogąca pełnić fun...
garażowo-magazyj...





OBSZARY WYZNACZONE DO REWITALIZACJI

- **3. Berezka**
- Obejmuje min. teren miejscowości zabudowanej. Obiekt po byłej młocznicy, świetlicy wiejskiej, konferencyjnej z za...
Dodatkowo zrewitalizacja sal...
Wiejskich oraz sale...
i warsztaty komputerowe dla grup wiekowych.



WIZJA

Obszar rewitalizacji Gminy SOLINA
ZAPEWNI WYSOKIEJ JAKOŚCI
USŁUGI SPOŁECZNE ,
NOWOCZESNĄ INFRASTRUKTURĘ
TECHNICZNĄ CZYSTE
ŚRODOWISKO I ATRAKCYJNA
PRZSTRZEŃ GWARANTUJĄC
MIESZKAŃCOM WYSOKI
KOMFORT ŻYCIA

Wyznaczone cele rewitalizacji oraz kierunki interwencji odpowiadają wcześniej zidentyfikowanym potrzebom i służą eliminacji bądź ograniczeniu negatywnych zjawisk na wyznaczonym obszarze rewitalizacji.

- Głównym celem działań rewitalizacyjnych przewidzianych w Gminnym Programie Rewitalizacji jest ograniczenie skali występowania negatywnych zjawisk i procesów na obszarze rewitalizacji w Gminie Solina oraz wzmocnienie wewnętrznego potencjału tego obszaru w celu zapewnienia zrównoważonego rozwoju całej gminy.

CEL 1

- Tworzenie przyjaznej przestrzeni do życia i zacieśniania więzi wewnątrz wspólnoty lokalnej

CEL 2

- Ożywienie gospodarcze poprzez rozwijanie kompleksowej oferty turystyczno-rekreacyjnej

CEL 3

- Poprawa dostępności oferty kulturalnej i rozwijanie dobrej jakości oferty edukacyjnej

Numer zadania	Tytuł zadania	Okres realizacji	Lokalizacja
z/IN/1/2018	Rewitalizacja budynku gminnego po zlewni mleka, usytuowanego na działce nr 634/10 w m-ci Berezka	2018 – 2020	Podobszar : Berezka
z/IN/2/2018	Rewitalizacja budynku gminnego po byłej szkole podstawowej, usytuowanego na działce nr 486/5 w m-ci Myczków	2018 – 2020	Podobszar : Myczków
z/IN/3/2018	Rewitalizacja budynku gminnego po byłym przedszkolu, usytuowanego na działce nr 213 w m-ci Solina	2018 – 2020	Podobszar : Solina
Zadania społeczne			
z/ZS/1/2018	Organizacja działalności klubu/świetlicy	2020-2022	Podobszar Solina, Myczków, Berezka



Do czego Gminie potrzebny jest GPR?

- Gminny Program Rewitalizacji jest niezbędny, aby można było ubiegać się o środki UE w ramach Działań:
 - Regionalnego Programu Operacyjnego Województwa Podkarpackiego (RPO WP 2014-2020)

• OŚ PRIORYTETOWA VI. SPÓJNOŚĆ PRZESTRZENNA I SPOŁECZNA

DZIAŁANIE 6.3 REWITALIZACJA PRZESTRZENI REGIONALNEJ

- *Dofinansowanie z tego działania mogą uzyskać wyłącznie projekty zgodne z rodzajem projektów przewidzianych dla danego obszaru w Gminnym Programie Rewitalizacji.*



Celem rewitalizacji jest wyprowadzenie obszarów zdegradowanych z kryzysu.

Efekty rewitalizacji, to m.in.:

- poprawa warunków mieszkaniowych,
- poprawa bezpieczeństwa,
- spadek bezrobocia,
- rozwój lokalnego handlu i usług,
- dobry dostęp do przedszkoli i żłobków,
- wzmocnienie kapitału społecznego i więzi sąsiedzkich,
- atrakcyjne przestrzenie publiczne,
- ciekawe wydarzenia kulturalne i sportowe,
- miejsca integracyjnych spotkań dla dzieci, młodzieży i osób starszych.





Eurogrant Sp. z o.o.
ul. Krakowska 25/2
33-100 Tarnów

tel. 14 657 14 65
biuro@eurogrant.pl

DZIĘKUJĘ ZA UWAGĘ

mgr inż. Lucyna Krupa Szado
Ekspert ds. polityki regionalnej
i funduszy UE

