

**Uchwała Nr XLIV/360/17**  
**Rady Gminy Solina**  
**z dnia 28 września 2017 r.**

w sprawie wprowadzenia zmian do Strategii Rozwoju Gminy Solina do roku 2025 .

Na podstawie art. 18 ust. 2 pkt 6 ustawy z dnia 8 marca 1990 r. o samorządzie gminnym (Dz. U. z 2016 r. poz. 446 ze zm.)

Rada Gminy Solina

uchwala, co następuje:

§ 1

W Strategii Rozwoju Gminy Solina do roku 2025 stanowiącej załącznik do Uchwały Nr XV/135/15 Rady Gminy Solina z dnia 30 października 2015 r. w sprawie przyjęcia „Strategii Rozwoju Gminy Solina do roku 2025” załącznik Nr 2 otrzymuje brzmienie określone jak w załączniku do niniejszej uchwały.

§ 2

Wykonanie uchwały powierza się Wójtowi Gminy Solina.

§ 3

Uchwała wchodzi w życie z dniem podjęcia.

PRZEWODNICZĄCY  
RADY GMINY  
*Mariusz Kaliniewicz*  
Mariusz Kaliniewicz



## Załącznik numer 2 do Strategii Rozwoju Gminy Solina do roku 2025

## PLAN ROZWOJU UZDROWISKA POLAŃCZYK

## 1. Diagnoza

Polskie kurorty - uzdrowiska, kąpieliska, miejscowości klimatyczne, tradycyjne ośrodki wypoczynkowe - dostarczają bogate oferty prozdrowotne i turystyczne. Obiekty w miejscowościach uzdrowiskowych - skupione dotąd na dostarczaniu klasycznych usług leczniczych - poszerzają ofertę produktową dla klientów indywidualnych. Połączenie programów leczniczo - rekreacyjnych z innymi usługami (zakwaterowanie, wyżywienie, rozrywka) dostępnymi w kurortach, stwarza idealną możliwość zrealizowania kilkudniowego wypoczynku - wzbogaconego o "ładunek" zdrowotny. Zmieniają się nasze dotychczasowe zapatrywania na potrzebę stałej dbałości o zdrowie. Dostrzegamy, że lepiej jest zapobiegać schorzeniom niż je leczyć. Decyzja o inwestycji we własne zdrowie jest najbardziej opłacalna, gdy podejmujemy ją z pełną świadomością. Wskaźnikiem ostatecznym jest nasze samopoczucie.<sup>1</sup>

Turystyka uzdrowiskowa staje się w szybkim tempie wyspecjalizowaną gałęzią turystyki zdrowotnej. Wraz ze zmianami stylu naszego życia i rosnącym zapotrzebowaniem na usługi o charakterze prozdrowotnym, w większości polskich uzdrowisk można zaobserwować pozytywną interakcję. Rewitalizacji są poddawane epokowe obiekty, parki zdrojowe, architektura towarzysząca. Nowe struktury buduje się w oparciu o pierwotne, zabytkowe założenia. Bazy zabiegowe w sanatoriach, klinikach i szpitalach uzdrowiskowych wzbogacane są o nowoczesne wyposażenie. Standard pobytowy nie ustępuje wielogwiazdkowym zagranicznym hotelom. Oczywiście nie we wszystkich miejscowościach uzdrowiskowych działania te przebiegają w jednakowym tempie, nie wszędzie władze miejscowości i właściciele firm uzdrowiskowych mają takie same możliwości i środki finansowe. Ale rynek turystyki uzdrowiskowej, tak samo jak każdy inny, nie jest otoczony próżnią i będzie się wypełniał coraz sprawniej działającymi mechanizmami pracującymi dla zdrowia. Coraz liczniejsze i w pełni profesjonalne zaplecze dla krótkotrwałych pobytów wypoczynkowych, rekreacyjnych, klimatycznych lub krajoznawczych jest dowodem bezpośrednim, iż uzdrowiska definitywnie zmieniają swój charakter. Usługi uzdrowiskowe są skutecznie łączone z innymi formami pobytów. To tylko jeden, ale znaczący element przewagi konkurencyjnej na rynku turystycznym. Chętnie przyjeżdżają do polskich uzdrowisk kuracjusze zagraniczni. Nie tylko z powodu niższych cen, ale przede wszystkim ze względu na wysokie standardy leczenia i obsługi.<sup>2</sup>

## 1.1. Charakterystyka uzdrowiska Polańczyk

Na terenie Gminy Solina lecznictwo uzdrowiskowe rozpoczęto w 1977 roku, natomiast w 1999 roku Polańczyk uzyskał status uzdrowiska. Występują tu wody mineralne wodorowęglanowo-sodowe, jodkowe, borowe – o nazwie „Polańczanka” oraz chlorkowo-wodorowęglanowo-sodowe, bromkowe, jodkowe, fluorkowe i bromowe – o nazwie „Solinianka”, co pozwala wykorzystać ich działanie w kuracji pitnej i kąpielach leczniczych.

Teren obszaru uzdrowiska objęty jest konserwatorską ochroną przyrody tj.: Wschodniobeskidzkim Obszarem Chronionego Krajobrazu utworzonym Rozporządzeniem Nr 54/05 Wojewody Podkarpackiego z dnia 30.05.2005 r. (Dz. U. Woj. Podkarpackiego Nr 80 poz.1355 z późn. zm.).

Obszar uzdrowiska Polańczyk, ograniczony strefą „C” ochrony uzdrowiskowej obejmuje nowo utworzoną jednostkę pomocniczą Gminy Solina – Osiedle Polańczyk-Zdrój (uchwała Rady Gminy z dnia 17 lipca 2008 r. Nr. XX/186/08 w załączeniu), sołectwo Polańczyk i sołectwo Myczków. Wyodrębnienie nowej jednostki pomocniczej pozwoliło na dotrzymanie zapisów ustawy uzdrowiskowej z dnia 28 lipca 2005 r o lecznictwie uzdrowiskowym, uzdrowiskach i obszarach uzdrowiskowych oraz gminach uzdrowiskowych tj. stworzenie obszaru uzdrowiska, którego granice przebiegają po granicy jednostek pomocniczych gminy.

Obszar uzdrowiska Polańczyk wynosi 1457,4 ha i jest sumą wszystkich stref ochrony uzdrowiskowej.

Na obszarze uzdrowiska Polańczyk wydziela 3 strefy ochronne:

<sup>1</sup> Źródło: [http://www.e-kurort.pl/turystyka\\_zdrowotna.htm](http://www.e-kurort.pl/turystyka_zdrowotna.htm)

<sup>2</sup> Źródło: [http://www.e-kurort.pl/turystyka\\_uzdrowiskowa\\_w\\_polsce.htm](http://www.e-kurort.pl/turystyka_uzdrowiskowa_w_polsce.htm)

1. strefa „A” - o pow 136 ha, w granicach części jednostki pomocniczej Polańczyk-Zdrój, wyliczony wskaźnik terenów zieleni wynosi 93%.

2. strefa „B” - o pow. 314 ha, w granicach części sołectwa Polańczyk i części sołectwa Myczków, wyliczony wskaźnik terenów zieleni (biologicznie czynnego) wynosi 95%.

3. strefa „C” - o pow. 1007,4 ha, w granicach sołectwa Polańczyk i sołectwa Myczków oraz części sołectwa Solina (wchodzącej w skład jednostki pomocniczej Osiedle Polańczyk – Zdrój), w którym to Osiedlu znalazło się część obszaru półwyspu i woda Jeziora Solińskiego( do linii starego koryta rzeki San), należąca do sołectwa Solina, obejmuje tylko część wód zalewu Solińskiego, wyliczony wskaźnik terenów zieleni (biologicznie czynnego) wynosi 95%.

Zgodnie z art. 38 ust. 1 pkt.1 ustawy z dnia 28 lipca 2005 r. o lecznictwie uzdrowiskowym, uzdrowiskach i obszarach ochrony uzdrowiskowej oraz gminach uzdrowiskowych (Dz.U. Nr 167, poz. 1399 z późn. zm), przeznaczona jest do prowadzenia działalności w zakresie lecznictwa uzdrowiskowego w ściśle określonym obszarze, w którym istnieć powinny ściśle określone warunki, co do powierzchni, zabudowy, wskaźników terenów zieleni itp. Powierzchnię strefy „A” ochrony uzdrowiskowej w uzdrowisku Polańczyk-Zdrój wyliczono w oparciu o chłonność uzdrowiska przyjmując 1000 pacjentów i turystów. Biorąc pod uwagę, że w uzdrowisku opartym na parkach uzdrowiskowych na 1 przebywającego w strefie „A” pacjenta i turystę powinno przypadać 500m<sup>2</sup> zieleni, minimalna wielkość powierzchni tej strefy powinna w Polańczyku Zdroju wynosić 500x 1000 = 50 ha - co stanowi powierzchnię 75% terenów zieleni, do której należy dodać pozostałe 25% na zabudowę tj. 12,5 ha i 10 % na rozbudowę przyszłościową uzdrowiska tj. 6,3 ha, co w sumie wyniesie około 67 ha. Biorąc pod uwagę, iż w planie zagospodarowania przestrzennego miejscowości Polańczyk planowany jest dalszy rozwój lecznictwa uzdrowiskowego, co będzie powodowało zwiększenie ilości pacjentów i turystów w dzielnicy uzdrowiskowej, przyjmującej w przyszłości około 1200 pacjentów ( z około 800 - 1000 w chwili obecnej), przewidziano strefę „A” ochrony uzdrowiskowej o powierzchni zabezpieczającej możliwość leczenia uzdrowiskowego.

#### **Charakterystyka stref ochrony uzdrowiskowej:**

1) Strefa „A” ochrony uzdrowiskowej.

Obejmuje w Polańczyku cały półwysep (zgodnie z zaleceniem Ministerstwa Zdrowia) na którym znajduje się dzielnica lecznictwa uzdrowiskowego i jest funkcjonalnym przedłużeniem najbliższego otoczenia zakładów i urządzeń lecznictwa zdrojowego, a w szczególności sanatoriów uzdrowiskowych oraz zakładów przyrodolecznictwa i pijalni wód mineralnych. Znajdują się tutaj też urządzenia, które służą bezpośrednio zaspokojeniu potrzeb przyrodolecznictwa oraz tereny bezpośredniego przebywania pacjentów i turystów, a także tereny przewidziane pod rozwój funkcji leczniczo-uzdrowiskowej. Zagospodarowanie tego obszaru będzie stwarzać w maksymalnym stopniu warunki mające istotne znaczenie dla prowadzenia lecznictwa uzdrowiskowego.

Strefa „A” ochrony uzdrowiskowej obejmująca obszar o powierzchni 136 ha, obejmuje obszar, na którym są zlokalizowane lub planowane do lokalizacji zakłady i urządzenia lecznictwa uzdrowiskowego, a także inne obiekty służące lecznictwu uzdrowiskowemu lub obsłudze pacjenta i turysty, w szczególności pensjonaty, restauracje lub kawiarnie. Obrys strefy „A” przebiega po linii brzegowej zalewu. W rzeczywistości powierzchnia strefy „A” jest większa o 10 ha, gdyż w wyliczeniach jej powierzchni nie objęto terenów pokrytych trawą wzdłuż linii brzegowej zalewu, które zaliczane są do terenów zalewowych. Całkowita jej powierzchnia wynosi zatem 146 ha

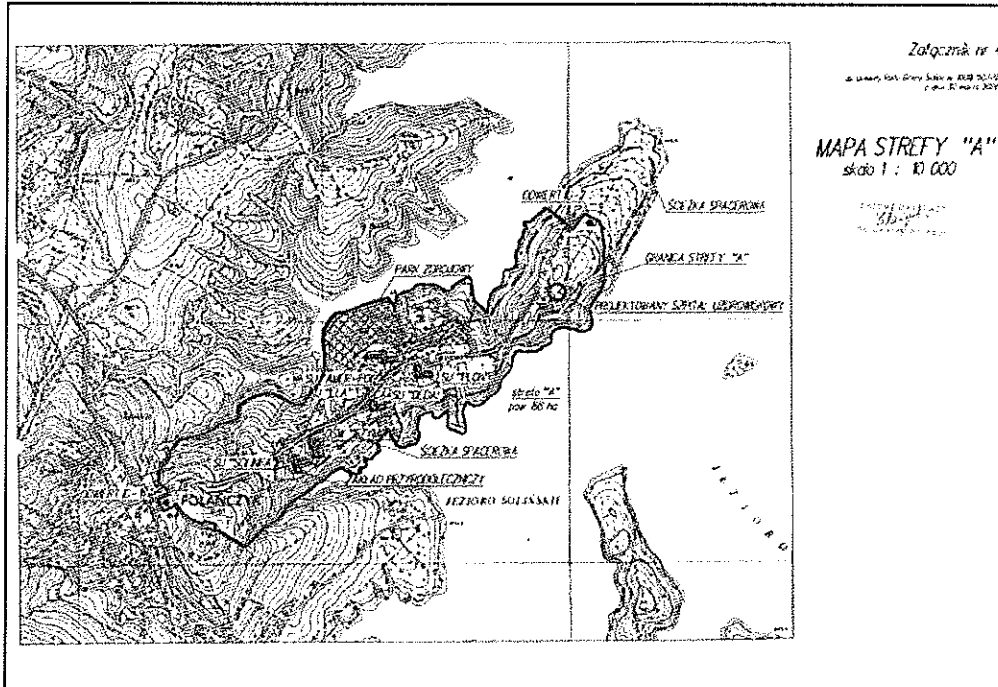
2) Strefa „B” ochrony uzdrowiskowej ze względu na specyficzne położenie uzdrowiskowej strefy „A” na półwyspie z trzech stron otoczonym zalewem, jest strefą ochronną na znacznej części brzegu zalewu Solińskiego pokrywającą się ze strefą „C” ochrony uzdrowiskowej biegnącą po terenach pobrzeżnych zalewu Solińskiego.

Obejmuje część obszaru gminy przylegającą do obszaru strefy „A” ochrony uzdrowiskowej. Strefa ta ze względu na zagospodarowanie i sposób użytkowania ma charakter ochronny dla podstawowej strefy ochrony uzdrowiskowej „A”. Przeznaczona jest dla budownictwa mieszkaniowego, usług dla mieszkańców stałych, dla budowy zaplecza techniczno-gospodarczego niezbędnych dla funkcjonowania dzielnicy lecznictwa uzdrowiskowego oraz dla lokalizacji urządzeń sportowych, turystycznych itp.

3) Strefa „C” ochrony uzdrowiskowej

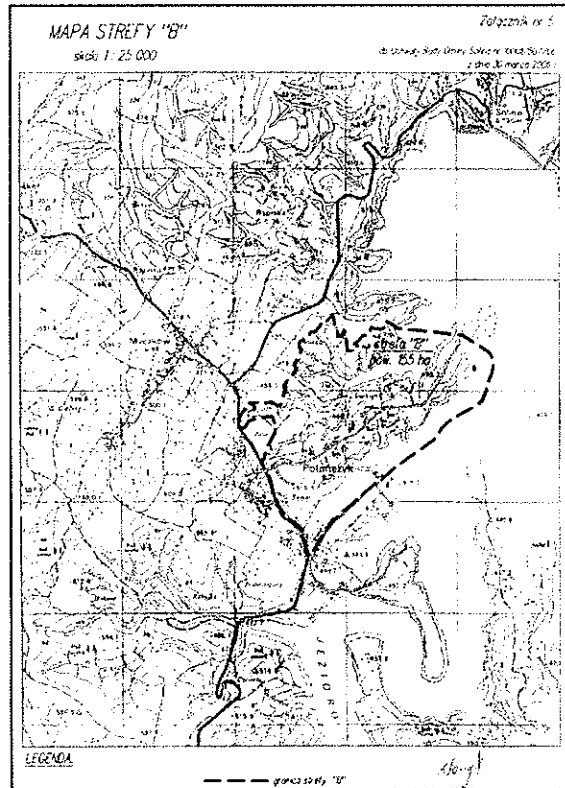
W przypadku Polańczyka obejmuje obszar „C” ochrony uzdrowiskowej stanowiący otulinę strefy „B” ochrony uzdrowiskowej i przebiega po granicach 2 sołectw, tj. sołectwa Polańczyk i Myczków oraz częściowo Osiedla Polańczyk–Zdrój, obejmującego część arealów sołectwa Solina. Pełni ona funkcję otuliny uzdrowiska i jego głównymi zadaniami są ochrona krajobrazu, ochrona właściwości leczniczych klimatu, ochrona przed hałasem, ochrona przed wprowadzeniem na obszar bezpośrednio przyległy do uzdrowiska funkcji kolizyjnych, zarezerwowanie terenów pod urządzenia sportowe i rekreacyjne położone w pewnej odległości od uzdrowiska w celu pełnego wykorzystania walorów turystycznych i krajobrazowych regionu.

**Mapa 1. Strefa „A” ochrony uzdrowiskowe**



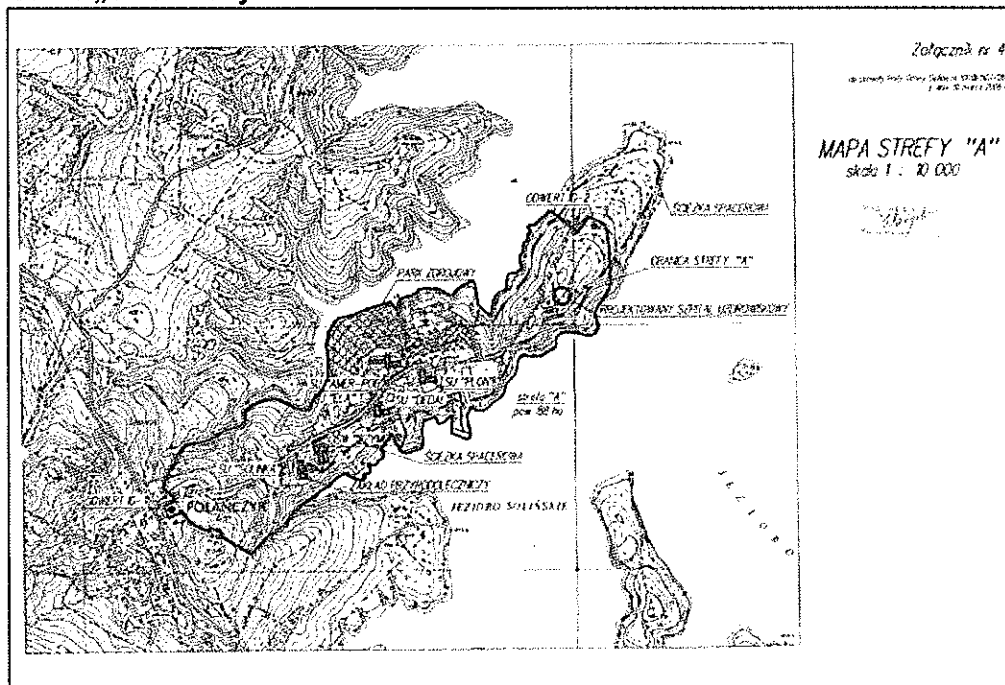
Źródło: Urząd Gminy Solina

**Mapa 2. Strefa „B” ochrony uzdrowiskowe**



Źródło: Urząd Gminy Solina

### Mapa 3. Strefa „C” ochrony uzdrowiskowe



Źródło: Urząd Gminy Solina

## 1.2. Porównanie kierunków leczniczych w polskich uzdrowiskach z profilem leczniczym w uzdrowisku Polańczyk

Uzdrowisko – obszar, na terenie którego prowadzone jest lecznictwo uzdrowiskowe, wydzielony w celu wykorzystania i ochrony znajdujących się na jego obszarze naturalnych surowców leczniczych, spełniających warunki określone w Ustawie, któremu nadano status uzdrowiska<sup>3</sup>.

### Kierunki leczenia w uzdrowisku Polańczyk:

- choroby ortopedyczno-urazowe,
- choroby górnych dróg oddechowych,
- choroby reumatologiczne,
- choroby endokrynologiczne,
- choroby kardiologiczne i nadciśnienie,
- cukrzyca.

Tabela 1. Kierunki leczenia w polskich uzdrowiskach (1)<sup>4</sup>

Kierunek leczenia	Uzdrowiska w Polsce																							
	Augustów	Busko - Zdrój	Ciechoćinek	Cieplice Śląskie - Zdrój	Czerniawa - Zdrój	Dąbki	Długopole - Zdrój	Duszniki - Zdrój	Goczałkowice - Zdrój	Gołdap	Hornolec - Zdrój	Inowrocław	Iwonicz - Zdrój	Jedlina - Zdrój	Kamień Pomorski	Kołobrzeg	Konstancin - Jeziorna	Krasnobród	Krynica - Zdrój	Kudowa - Zdrój	Lądek - Zdrój	Muszyzna - Złockie	Naleczów	
choroby ortopedyczno-urazowe	x	x	x	x	x	x	x	x	x	x	x	x	x	x	x	x	-	x	-	x	x	x	-	-
choroby górnych dróg oddechowych	-	-	x	-	-	x	-	-	-	-	-	-	x	x	-	x	x	-	x	-	-	x	-	-
choroby reumatologiczne	x	x	x	x	x	x	x	x	x	x	x	x	x	x	x	x	-	x	x	x	x	x	x	-

<sup>3</sup> Ustawa z dnia 28 lipca 2005r. o lecznictwie uzdrowiskowym, uzdrowiskach i obszarach ochrony uzdrowiskowej oraz gminach uzdrowiskowych [Dz. U. 2005 Nr 167, poz. 1399 z późn. zm.]

<sup>4</sup> Legenda: „-”- brak; „x” - leczy się





Tabela 3. Profile leczenia w polskich uzdrowiskach

# Profile lecznicze uzdrowisk

Miejscowość	Busko Zdrój	Ciechoćciniek	Cieplice	Czernawa Zdrój	Długopole Zdrój	Duszniki Zdrój	Goczałkowice Zdrój	Hajnec Zdrój	Iwonicz-Zdrój	Jedlina-Zdrój	Kamień Pomorski	Kobrzeg	Konstancin Jeziorna	Krynica Zdrój	Kudowa Zdrój	Łądek Zdrój	Muszyňa	Naleczów	Płwniczna Zdrój	Polanica Zdrój	Polnyczyn Zdrój	Rabka Zdrój	Rymanów Zdrój	Solec Zdrój	Sopot	Swošowice	Szczawnica	Szczawno Zdrój	Świeradów Zdrój	Świnoujście	Ustka	Ustron	Wapienne	Wieniec Zdrój	Wysowa Zdrój	Zegiestów						
Choroby																																										
Oka i przydatków oka																																										
Krwii i układu krwiotwórczego																																										
Nerek i dróg moczowych																																										
Kobiece																																										
Skóry																																										
Osteoporoza																																										
Endokrynologiczne																																										
Otyłość																																										
Cukrzyca																																										
Układu trawienia																																										
Dolnych dróg oddechowych																																										
Gómych dróg oddechowych																																										
Naczyń obwodowych																																										
Kardiologiczne i nadciśnienie																																										
Reumatologiczne																																										
Układu nerwowego																																										
Ortopedyczno-urazowe																																										


 Dorośli      Dzieci

Źródło: <http://mineraine.pgi.gov.pl/images/stories/122345.JPG>

**Tabela 4. Pijalnie wód mineralnych w Województwie Podkarpackim**

<b>Rodzaje wód mineralnych w uzdrowiskach w Województwie Podkarpackim</b>		<b>Rodzaje wód mineralnych w uzdrowiskach w Województwie Podkarpackim</b>	
<b>Polańczyk</b>	<b>Horyniec Zdrój</b>	<b>Iwonicz Zdrój</b>	<b>Rymanów Zdrój</b>
„Polańczanka” wodorowęglanowo-sodowe, jodkowe, borowe	siarczkowo - siarkowodorowe	„Karol 2” – 0,18% woda wodorowęglanowo-chlorkowo-sodowa, jodkowa, borowa	„Tytus” 0,85% szczawa-chlorkowo-sodowa, żelazista, bromkowa, jodkowa, borowa
„Solinianka” chlorkowo-wodorowęglanowo-sodowe, bromkowe, jodkowe, fluorkowe i bromowe		„Klimkówka 27” – 1,31% woda wodorowęglanowo-chlorkowo-sodowa, jodkowa, kwasowęglowa	„Klaudia” 0,85% szczawa-chlorkowo-sodowa, bromkowa, jodkowa, borowa
		„Iwonicz 11” – 0,54% woda kwasowęglowa, chlorkowo-wodorowęglanowo-sodowa, bromkowa, borowa	„Celestyna” 0,85% woda kwasowęglowa-chlorkowo-wodorowęglanowo-sodowa, bromkowa, jodkowa, borowa
		„Elin 7” – 0,62% woda kwasowęglowa, chlorkowo-wodorowęglanowo-sodowa, bromkowa, jodkowa, borowa	„Stas” 0,02% woda niskozmineralizowana wodorowęglanowo-wapniowa
		„Iza 19” – 0,07% woda wodorowęglanowo-sodowo-wapniowa, borowa	„Naftusia” 0,02% woda niskozmineralizowana wodorowęglanowo-wapniowa
		„Zofia 6” kwasowęglowa, chlorkowo-wodorowęglanowo-sodowa, bromkowa, jodkowa, borowa	„Anna” 0,06% woda średniozmineralizowana, wodorowęglanowo-wapniowa
			„Marysieńka” 0,02% woda słabo zmineralizowana
			„Ignacy” 0,42% woda chlorkowo-wodorowęglanowo-sodowo-borowa
			„Jan” 0,17% woda wodorowęglanowo-sodowo-wapniowa, borowa, siarczkowa
			„Mieczysław” 0,63% woda wodorowęglanowo-chlorkowo-sodowa, fluorkowa, jodkowa, borowa
			„Krokusowe” 0,64% woda chlorkowo-wodorowęglanowo-sodowa, bromkowa, jodkowa, borowa

Źródło: opracowanie własne na podstawie: <http://www.esolina.pl/index.php/pages/p/2>; <http://www.uzdrowisko-horyniec.com.pl/zabiegi.html>; [http://www.iwonicz-zdroj.pl/pl/lecznictwo/pijalnia\\_wod\\_mineralnych/](http://www.iwonicz-zdroj.pl/pl/lecznictwo/pijalnia_wod_mineralnych/); <http://www.uzdrowisko-rymanow.com.pl/o-nas/%C5%BAR%C3%B3d%C5%82a-w%C3%B3d-mineralnych.html>;

### 1.3. Baza sanatoryjno-wypoczynkowa

**Sanatoria są zakładami lecznictwa uzdrowiskowego**, realizującymi określone ustawowo formy leczenia:

- w sanatorium uzdrowiskowym dla dorosłych: 21-dniowe, w ramach urlopu, z częściową odpłatnością ubezpieczonego za wyżywienie i zakwaterowanie,
- w sanatorium uzdrowiskowym dla dorosłych w formie rehabilitacji uzdrowiskowej: 28-dniowe, w ramach urlopu, z częściową odpłatnością ubezpieczonego za wyżywienie i zakwaterowanie,
- w sanatorium uzdrowiskowym dla dzieci (3-6 r. ż.) pod opieką osoby dorosłej: 21-dniowe, dla dzieci bezpłatne, natomiast opiekun dziecka ponosi pełny koszt pobytu wg cennika zakładu lecznictwa uzdrowiskowego, a opiekun czynny zawodowo korzysta nadto z urlopu wypoczynkowego lub bezpłatnego,
- leczenie uzdrowiskowe dla dorosłych w formie rehabilitacji uzdrowiskowej w sanatorium uzdrowiskowym - kierowane do osób z chorobami układu kostno-stawowego, mięśniowego i tkanki łącznej, z zaburzeniami wydzielania wewnętrznego (cukrzyca insulinozależna), ze schorzeniami układu krążenia oraz układu oddechowego. Skierowania wystawiać mogą lekarze podstawowej opieki zdrowotnej. Turnusy 28-dniowe, świadczeniobiorcy otrzymują pięć zabiegów dziennie w dwóch cyklach: przed i popołudniowym, w tym jeden z użyciem naturalnych surowców leczniczych.

Zdecydowana większość sanatoriów w Polsce to sanatoria uzdrowiskowe, ulokowane w miejscowościach o statusie uzdrowiska.

Z pobytów sanatoryjnych można korzystać na podstawie skierowania (NFZ, ZUS, KRUS) - raz na osiemnaście miesięcy - ponosząc częściową odpłatność za wyżywienie i zakwaterowanie (tzw. opłata sanatoryjna). Można też skorzystać z pobytu tzw. "komercyjnego" - kuracjusz opłaca osobiście wszystkie świadczenia (wyżywienie, zakwaterowanie, zabiegi). Sanatoria stosują często różnorodne zachęty promocyjne do skorzystania z tego trybu leczenia.

Baza sanatoryjno-wypoczynkowa uzdrowiska Polańczyk znajduje się na przepięknym półwyspie, wcinającym się głęboko w wody solińskiego akwenu, o dobrym nasłonecznieniu i przewietrzeniu. W obiektach sanatoryjnych: „Amer-Pol”, „Atrium”, „Dedał”, „Plon” i „Solinka”, może się leczyć łącznie 900 osób. Ośrodki posiadają własne zakłady przyrodolecznicze i gabinety zabiegowe oraz są przystosowane dla osób niepełnosprawnych ruchowo. Jednocześnie na terenie uzdrowiska istnieją ośrodki wypoczynkowe: „Jawor”, „Molo” i „Skalny”.

#### **Sanatorium Uzdrowiskowe "DEDAL"**<sup>6</sup>

Obiekt 3 – piętrowy o podwyższonym standardzie (z windą) – jednorazowo może pomieścić 130 osób, w pokojach: 1,2,3,4 – osobowych z balkonami oraz w apartamentach. Na parterze usytuowane są pokoje przystosowane dla osób niepełnosprawnych poruszających się na wózkach inwalidzkich. Wszystkie pokoje posiadają pełny węzeł sanitarny. Wyposażone są w wersalki, łóżka, tapczany, stoliki, krzesła, szafy odzieżowe, lampki nocne, czajniki elektryczne bezprzewodowe, naczynia kuchenne, lodówki, telefony i radioodbiorniki RTV oraz posiadają dostęp do internetu. W obiekcie funkcjonuje wewnętrzna telewizja kablowa, emitująca 33 programy TV. Sanatorium posiada zaplecze gastronomiczne, sportowo – rekreacyjne oraz własną, dobrze wyposażoną bazę leczniczo- zabiegową z wykwalifikowaną kadrą medyczną, zapewniającą całodobową opiekę lekarsko-pielęgniarską. Położony jest na półwyspie, w odległości 150 m. od Zalewu Solińskiego. Stanowi znakomite miejsce do spacerów i wypoczynku. Sanatorium prowadzi działalność w cyklu całorocznym.

Oferuje usługi w zakresie leczenia i rehabilitacji schorzeń w dziedzinach medycznych:

1. ortopedia i traumatologia narządu ruchu pochodzenia:
  - ortopedyczno-urazowego,
  - neurologicznego,
2. reumatologia,

<sup>6</sup> Źródło: <http://www.dedal.ires.pl/>

3. neurologia,
4. kardiologia i nadciśnienie,
5. endokrynologia,
6. otorynolaryngologia,
7. diabetologia,
8. choroby płuc,
9. balneologia i medycyna fizykalna,
10. rehabilitacja medyczna.

W zakresie udzielania świadczeń zdrowotnych chorym na cukrzycę patronat medyczny nad Sanatorium sprawuje Wojewódzki Ośrodek Medycyny Pracy w Rzeszowie. Zakład Przyrodolecznicy jest zintegrowany z częścią hotelową. W Sanatorium można poddać się zabiegom w zakresie:

- balneoterapii,
- hydroterapii,
- fizykoterapii,
- kinezyterapii,
- elektroterapii,
- fototerapii,
- magnetoterapii,
- krioterapii,
- krenoterapii,
- termoterapii,
- peloidoterapii,
- masażu klasycznego.

Sanatorium posiada u Wojewody Podkarpackiego aktualny wpis do rejestru Ośrodków (Nr OR/18/0010/13) uprawnionych do organizowania turnusów rehabilitacyjnych, w których uczestniczą osoby niepełnosprawne korzystające z dofinansowania ze środków PFRON i przyjmowania zorganizowanych grup turnusowych osób niepełnosprawnych ( Nr OD/18/0003/13).

Do dyspozycji Gości:

- stołówka, serwująca całodzienne wyżywienie z zastosowaniem różnego rodzaju diet zdrowotnych,
- zakład przyrodolecznicy,
- pijalnia wód mineralnych,
- kawiarnia,
- sala klubowa z TV ( 52') Cyfra +, Cyfrowy Polsat,
- punkt handlowy (art. zdrowotne, kosmetyki, prasa, napoje),
- sala taneczna (dyskotekowa),
- świetlica - sala rekreacyjna (tenis stołowy, bilard, szachy, warcaby),
- sala gimnastyczna (siłownia),
- profesjonalna, klimatyzowana sala szkoleniowo-konferencyjna,
- obiekt sportowy (siatkówka, koszykówka),
- przystań wodna (jachty, rowery wodne, łódzie wiosłowe),
- plac zabaw dla dzieci,
- palenisko na ogniska (grill),
- wypożyczalnia sprzętu sportowo – plażowego,
- monitorowany parking.

W okresie letnim czynna jest przystań wodna z wypożyczalnią sprzętu pływającego (żaglówki, jachty, łódzie wiosłowe, rowery wodne). Zimą można uprawiać narciarstwo zjazdowe oraz biegowe. W odległości 20 km od Sanatorium znajdują się liczne wyciągi z atrakcyjnymi trasami narciarskimi (Weremień, Lawotra, Gromadzyń, Bystre). Dużą popularnością cieszą się kuligi połączone z organizowaniem ognisk i pieczeniem kielbasy.

Sanatorium organizuje:

- turnusy sanatoryjne,
- turnusy rehabilitacyjne,

- turnusy odchudzające,
- wczasy zdrowotne,
- pobyty weekendowe,
- pobyty świąteczne,
- zjazdy okolicznościowe i uroczystości rodzinne,
- szkolenia i konferencje,
- spotkania integracyjne,
- przyjęcia, bankiety,
- imprezy kulturalne i rekreacyjno-wypoczynkowe.

Sanatorium zapewnia bogaty program kulturalno-rekreacyjno-wypoczynkowy:

- wycieczki autokarowe zagraniczne (Ukraina - wymagany paszport, Słowacja, Węgry),
- wycieczki autokarowe turystyczno – krajoznawcze po urokliwych zakątkach Bieszczad,
- rejsy statkiem po zalewie Solińskim,
- wieczorki taneczne,
- dyskoteki,
- fajfy,
- ogniska z pieczeniem kielbasy,
- prelekcje,
- projekcje filmów

#### **Sprzęt rehabilitacyjny:**

- Uniwersalny Gabinet Usprawniający Leczenie (UGUL),
- stół rehabilitacyjny do masażu ręcznego,
- ATLAS,
- ergometry treningowe (orbitrek),
- bieżnia elektryczna,
- rowery treningowe,
- stepper,
- symulator wiosła,
- urządzenie do ćwiczeń mięśni brzucha,
- elektryczny pas masujący,
- tablice do ćwiczeń manualnych dłoni,
- przyrząd do ćwiczeń stóp z oporem,
- taśmy gumowe do ćwiczeń z oporem,
- rotory do ćwiczeń oporowych Kg i Kd,
- drabinki gimnastyczne,
- materace gimnastyczne,
- nerki lekarskie,
- piłki lekarskie,
- laski gimnastyczne.

#### **Sprzęt fizykoterapeutyczny:**

- Interdynamic ID-4C,
- Diatronic DT - 10B,
- Stymat S – 200,
- Stymat S – 210,
- Sonicator,
- BOA Mini +,
- Lampa kwarcowa,
- Lampa Sollux,
- Magno-Activo,
- Lampa BIOPTRON,
- Duoter Plus,

- Laser punktowy,
- Laser skanujący,
- Magnetronik,
- Urządzenie do krioterapii CO<sub>2</sub>,
- Urządzenie do krioterapii azotem.

#### **Sprzęt balenoterapeutyczny:**

- Urządzenia do kąpeli 4 – komorowej,
- Urządzenia do kąpeli wirowej kończyn górnych i dolnych,
- Wanna do masażu podwodnego,
- Wanna do hydromasażu,
- Katedra natryskowa (bicz szkocki),
- Inhalatory,
- Wanny do kąpeli mineralnych,
- Wanna do kąpeli perełkowej,
- Wanna do kąpeli kwasowęglowej.

Sanatorium DEDAL zaprasza na zabiegi krioterapii ogólnoustrojowej nowoczesnej terapii, polegającej na krótkotrwałym schłodzeniu całego ciała w specjalnej kabinie-kriokomorze, w temperaturze minus 150°C. Wskazaniem do zabiegu są:

- schorzenia zwyrodnieniowe stawów oraz schorzenia o podłożu reumatycznym (RZS),
- stany pourazowe narządu ruchu: skręcenia, stłuczenia, złamania, zwichnięcia,
- stany po urazie mózgu - porażenia połowicze,
- zespoły bólowe kręgosłupa (dyskopatia, lumbago, rwa kulszowa),
- choroby chirurgiczne i ich następstwa: obrzęki, blizny, przykurcze, itp.,
- depresja, bezsenność, stany zmęczenia fizycznego i obniżonego nastroju, dna moczanowa,
- choroba Parkinsona, stwardnienie rozsiane (SM),
- osteoporoza.

Sanatorium posiada wpis do rejestru organizatorów turnusów rehabilitacyjnych, w których uczestniczą osoby niepełnosprawne, korzystające z dofinansowania ze środków Państwowego Funduszu Rehabilitacji Osób Niepełnosprawnych oraz wpis do rejestru zakładów, w których mogą odbywać się turnusy rehabilitacyjne i jest uprawniony do przyjmowania zorganizowanych grup turnusowych osób niepełnosprawnych.

#### **Sanatorium „Solinka” – Fundacja „Pomoc”<sup>7</sup>**

Budynek 6-ścio kondygnacyjny z windą osobową. Obiekt funkcjonuje wspólnie z zakładem przyrodoleczniczym, hotelem i kawiarnią. Tworzy sprzyjające warunki do realizacji zasady leczenia uzdrowskiego: łóżko - zabieg fizyczny - łóżko. Jest kompleksowym warształem medycznym zabezpieczającym profile lecznicze:

- choroby ortopedyczno - urazowe,
- choroby górnych dróg oddechowych,
- choroby kardiologiczne i nadciśnienie,
- reumatologia,
- endokrynologia,
- diabetologia,
- neurologia.

Sanatorium dysponuje 197 łózkami w pokojach 1, 2 i 3 osobowych z pełnym węzłem sanitarnym. Sanatorium jest w pełni przystosowane do potrzeb osób niepełnosprawnych ruchowo lub na wózkach inwalidzkich.

W części hotelowej i zabiegowej znajdują się windy osobowe. W lipcu 1997 r. został oddany do eksploatacji nowoczesny zakład przyrodoleczniczy o powierzchni użytkowej 1900 m<sup>2</sup>. Zapewnia

<sup>7</sup> Źródło: <http://www.solinka.net2000.pl/strona2.html>

całodobową opiekę medyczną nad kuracjuszami, a dział żywienia prowadzi właściwe leczenie dietetyczne.

**Tabela 5. Oferta Sanatorium „Solinka”**

<b>Kinezyterapia, hydroterapia, balneoterapia, fizykoterapia</b>		
1. Ćwiczenia indywidualne	Hydromasaż podwodny – całkowity	Laser punktowy i biostymulacyjny
- Czynne wolne	Hydromasaż wielostrumieniowy	Magnetronik
- Bierne	Kąpiel mineralna	Prądy diadynamiczne
- Czynne w obciążeniu	Kąpiel solankowa całkowita	Prądy Kotza
- Ruchów w stawach	Kąpiel siarczkowa	Prądy Tens
- Z oporem	Kąpiel borowinowa	Prądy Trabert
2. Ćwiczenia zespołowe	Kąpiel wirowa kończyn dolnych	Galwanizacja
- Zespołowe ogólnousprawniające	Kąpiel wirowa kończyn dolnych i kręgosłupa	Prądy interferencyjne
- Ćwiczenia zespołowe w terenie	Kąpiel wirowa kończyn górnych	Jonoforeza
- Ćwiczenia zespołowe w basenie	Kąpiel kwasowęglowa	Lampa Solux – IR
- Masaż klasyczny – częściowy	Okłady borowinowe – miejscowe	Diatermia krótkofalowa
- Masaż mechaniczny aquawibron	Inhalacje indywidualne – naturalne	Ultradźwięki miejscowe
- Masaż limfatyczny	Inhalacje indywidualne - lekowe	Ultrafonoforeza
- Masaż mechaniczny mata masująca	Inhalacje indywidualne - solankowe	Elektrostymulacja
- Krioterapia miejscowa	Lampa Bio	Terapuls
- Krenoterapia – kuracja pitna		

Źródło: <http://www.solinka.net2000.pl/strona2.html>

### **Sanatorium Uzdrowiskowe "PLON"<sup>8</sup>**

Sanatorium dysponuje 185 miejscami w pokojach 2, 3, osobowych z pełnym węzłem sanitarnym oraz typu studio W każdym pokoju telefon oraz TV. Na terenie Sanatorium znajduje się własna baza zabiegowa, stołówka sanatoryjna, pijalnia wody leczniczej, kawiarnia, biblioteka, biuro turystyczne, sala edukacyjna, sklepik sanatoryjny, gabinet kosmetyczny. Oferuje również płatny dostęp do internetu WI-FI. Sanatorium prowadzi działalność od roku 1973.

Sanatorium specjalizuje się w: leczeniu, profilaktyce, rehabilitacji, edukacji zdrowotnej: narządu ruchu pochodzenia ortopedyczno-urazowego i reumatologicznego oraz układu oddechowego, chorób metabolicznych i otyłości.

Sanatorium zatrudnia specjalistów w wielu dziedzinach medycznych: ortopedii, rehabilitacji, reumatologii, neurologii, pulmonologii, chorób wewnętrznych, kardiologii. Kuracjusze objęci są całodobową opieką lekarsko-pielęgniarską. Zabiegi fizykalne wykonywane są przez fachowy personel medyczny i fizykoterapeutyczny na terenie naszego ośrodka, co ma istotny wpływ na końcowe efekty terapii.

W ramach kompleksowego postępowania rehabilitacyjnego prowadzi swą działalność:

- gabinet psychologa wykonujący konsultacje, terapię indywidualną i psychoedukację,

<sup>8</sup> Źródło: <http://www.sanatorium-plon.com/>

- pracownia oceny czynnościowej z poradnią kinezyterapii, podsumowująca efekty rehabilitacji uzdrowskiej oraz opracowująca programy ćwiczeń leczniczych w warunkach domowych, poradnia dietetyczna realizująca programy dietetyczne w dostosowaniu do potrzeb kuracjusza.
- pracownia edukacji zdrowotnej poszerzająca wiedzę i umiejętności kuracjuszy w dysfunkcjach narządów ruchu.

Ponadto sanatorium organizuje:

- turnusy rehabilitacyjne,
- wczasy profilaktyczne,
- zielone szkoły,
- kolonie zdrowotne.

### Sanatorium „AMER-POL”<sup>9</sup>

W ośrodku "Amer-Pol" znajduje się 280 miejsc noclegowych w pokojach 1-, 2- i 3-osobowych oraz w luksusowych apartamentach. Łącznie w całym Centrum Konferencyjno-Uzdrowskim "Amer-Pol"&"Atrium" jest 400 miejsc. Rozwiązania architektoniczne oraz infrastruktura pozwalają na samodzielny pobyt osób niepełnosprawnych, poruszających się na wózkach inwalidzkich. Na terenie ośrodka dostępna jest sieć WiFi.

W sanatorium prowadzi się następujące profile lecznicze:

- schorzenia narządu ruchu pochodzenia ortopedyczno-urazowego, reumatoidalnego, neurologicznego,
- schorzenia górnych dróg oddechowych,
- schorzenia przemiany materii.

Pomieszczenia zabiegowe zakładu są funkcjonalne i spełniają wymogi balneologiczne. Pomieszczenia są oznakowane, umieszczone są w widocznych miejscach informacje i różnego rodzaju instrukcje.

#### 1.4. Analiza SWOT dla uzdrowska Polańczyk

Środowisko przyrodnicze i zagospodarowanie przestrzenne	
MOCNE STRONY	SŁABE STRONY
+ dogodne położenie geograficzne na terenach o dużej atrakcyjności turystycznej,	- niedostatecznie wykorzystany potencjał przyrodniczy,
+ cechy środowiska przyrodniczego korzystne dla prowadzenia polityki zrównoważonego rozwoju,	- niskie nakłady finansowe w zakresie ochrony środowiska,
+ duża powierzchnia lasów i terenów górzystych,	- zły system gospodarowania na terenach szczególnie wrażliwych,
+ podjęte prace nad zmianą Studium Kierunków i Uwarunkowań Zagospodarowania Przestrzennego Gminy,	- degradacja środowiska naturalnego,
+ przynależność do Lokalnej Grupy Działania „Zielone Bieszczady”,	- brak zintegrowanego zarządzania środowiskiem,
+ interesujące i wartościowe obiekty zabytkowe zlokalizowane w Gminie Solina,	- brak spójnej polityki gospodarki wodno-ściekowej,
+ przebiegające przez Gminę trasy turystyczne,	- brak zaangażowania gminy w promowanie i wdrażanie odnawialnych źródeł energii,
+ uruchomiony system selektywnej zbiórki odpadów (segregacja odpadów u źródła – przez mieszkańców),	- zaśmiecanie brzegów Jeziora przez żeglarzy,
+ istniejące obiekty sportowo-rekreacyjne.	- brak Miejscowych Planów Zagospodarowania Przestrzennego szczególnie dla obszarów cennych.
+ dobrze rozwinięta sieć komunikacyjna w Gminie w pełni powiązana z układem krajowym i międzynarodowym, co stwarza dogodne warunki do rozwoju powiązań	- zły stan dróg,
	- słabo rozwinięty układ sieci drogowej,
	- brak sieci gazowej w dużej części gminy,
	- niezadowalający stopień skanalizowania Gminy (z sieci kanalizacyjnej korzysta blisko 52% % ogółu ludności zamieszkującej Gminę Solina),

<sup>9</sup> Źródło: <http://www.amer-pol.com.pl/>



<p>komunikacyjnych z całym województwem podkarpackim i Polską, + funkcjonujące systemy uzdatniania wody, wod-kan. i oczyszczania ścieków.</p>	<p>– wysoka energochłonność części budynków mieszkalnych i użyteczności publicznej.</p>
<b>SZANSE</b>	<b>ZAGROŻENIA</b>
<p>+ dostępne i planowane środki dotacyjne na uruchamianie i rozwój działalności gospodarczej, + dostępne i planowane środki dotacyjne na rozwój infrastruktury, + prowadzony monitoring stanu zagrożeń na terenie gminy.</p>	<p>+ skomplikowane procedury uzyskania dotacji zewnętrznych na poprawę stanu technicznego zasobów komunalnych, + rosnące koszty budowy, remontów, modernizacji i utrzymania infrastruktury, + skomplikowane procedury formalno-prawne przygotowywania i realizacji inwestycji budowlanych (np. pozwolenia na budowę, nadzór, geodezja, decyzje środowiskowe), + regulacje prawne uniemożliwiające szybkie ustalenie warunków zabudowy w odniesieniu do dokumentacji formalno-prawnej, + wysokie koszty budowy instalacji do wykorzystania odnawialnych źródeł energii, + wysokie ceny ekologicznych nośników energii (gaz, prąd), + wysokie koszty modernizacji systemów grzewczych, + niedostateczna informacja na temat istniejących kredytów i dotacji na inwestycje proekologiczne, + ograniczenia prawne związane z wykorzystaniem odnawialnych źródeł energii np. związanych z lokalizacją na obszarach lub w pobliżu terenów objętych prawną ochroną, + ograniczone możliwości utrzymania i restaurowania zabytków pozostających własnością osób prywatnych, + niski poziom dofinansowania remontów, rewitalizacji, konserwacji obiektów zabytkowych ze strony państwa, + niedostosowania przepisów prawa w zakresie własności gruntów, (samoistny posiadacz – właściciel), + niekorzystne regulacje prawne w zakresie rozwijania OZE.</p>
<b>Sfera gospodarcza</b>	
<b>MOCNE STRONY</b>	<b>SŁABE STRONY</b>
<p>+ atrakcyjne położenie uzdrowiska i całej gminy, + walory turystyczne – zabytki, krajobraz, przyroda, + rozwinięta baza uzdrowiskowa i SPA&amp;Wellness, + dobrze rozwinięta sieć handlu i usług, + tradycje turystyczne i rekreacyjne, + cykliczne imprezy kulturalne i sportowe, + dobra promocja Gminy w mediach, + rozwinięta infrastruktura techniczna na tle gmin ościennych, + dobra dostępność komunikacyjna, + łatwa komunikacja z sąsiednimi gminami, + rozwinięta sieć dróg umożliwiająca łatwe przemieszczanie się między</p>	<p>– zbyt mały kapitał rodzimny, – niskie i nierównomierne tempo inwestycji w sektorze prywatnym, – niski poziom wykształcenia bezrobotnych, – opóźnienia przedsiębiorców w dostosowaniu do unijnych standardów, – niedostatecznie rozwinięta infrastruktura rekreacyjno-sportowa oraz uzdrowiskowa, – brak infrastruktury turystycznej i sportowo-rekreacyjnej całorocznej, – brak infrastruktury turystycznej i sportowej w zakresie sportów zimowych, – niezagospodarowane plaże, – brak zorganizowanych kąpielisk, – słabe zagospodarowanie brzegów jeziora, – przestarzałe duże obiekty wypoczynkowe,</p>

<p>miejscościami gminy,</p> <ul style="list-style-type: none"> <li>+ położenie w pobliżu granicy z Ukrainą i ze Słowacją,</li> <li>+ rozwinięta infrastruktura społeczna (edukacja, ochrona zdrowia, kultura, sport i rekreacja);</li> <li>+ dostępność taniej (w tym wykwalifikowanej) siły roboczej wynikająca z wysokiego poziomu bezrobocia,</li> <li>+ dostępność usług bankowych.</li> </ul>	<ul style="list-style-type: none"> <li>- krótki sezon turystyczny,</li> <li>- brak geoportalu gminnego z możliwością uzyskania informacji o przeznaczeniu terenów,</li> <li>- przypadki prowadzenia działalności w budynkach niezgłoszonych do użytkowania,</li> <li>- szara strefa w sferze usług turystycznych,</li> <li>- niska konkurencyjność znacznej części lokalnych przedsiębiorstw,</li> <li>- brak zorganizowanej reprezentacji przedsiębiorców,</li> <li>- brak wspólnej oferty turystycznej.</li> </ul>
<b>SZANSE</b>	<b>ZAGROŻENIA</b>
<ul style="list-style-type: none"> <li>+ napływ kapitału zagranicznego,</li> <li>+ rozwój usług doradztwa biznesowego i marketingu,</li> <li>+ możliwość pozyskania środków zewnętrznych na tworzenie lub rozwój przedsiębiorstw,</li> <li>+ dostępne środki dotacyjne na uruchamianie i rozwój działalności gospodarczej,</li> <li>+ rozwój sektora ekonomii społecznej,</li> <li>+ szkolenia zawodowe realizowane przez PUP Lesko,</li> <li>+ dofinansowanie przez PUP Lesko aktywizacji zawodowej tj. stażu i prac społ. użytecznych,</li> <li>+ wspieranie tworzenia i utrzymania miejsc pracy dla osób niepełnosprawnych przez PFRON,</li> <li>+ atrakcje turystyczne w najbliższym otoczeniu,</li> <li>+ wzrastający popyt na usługi turystyczne (w tym agroturystyki),</li> <li>+ dostępność funduszy kredytowych, pożyczkowych i dotacyjnych na podejmowanie i rozwijanie działalności gospodarczej,</li> <li>+ lokalizacja gminy w atrakcyjnych turystycznie Bieszczadach,</li> <li>+ funkcjonowanie LGD „Zielony Bieszczady”,</li> <li>+ tworzony Karpacki Klaster Turystyczny.</li> </ul>	<ul style="list-style-type: none"> <li>- niekorzystna polityka PGE - utrudnienia w rozwoju turystyki wokół jeziora ze strony PGE.</li> <li>- bardzo ograniczona dostępność środków pomocowych na rozwój przedsiębiorstw,</li> <li>- zbyt małe zainteresowanie inwestorów lokowaniem swoich przedsięwzięć w Gminie,</li> <li>- wysokie koszty prowadzenia działalności gospodarczej: poziom podatków i ubezpieczeń społecznych,</li> <li>- spowolnienie aktywności gospodarczej w kraju - spadek stopy wzrostu PKB,</li> <li>- niekorzystne (bardzo restrykcyjne) prawo budowlane w zakresie odbioru obiektów budowlanych służących działalności gospodarczej,</li> <li>- rygorystyczność przepisów związanych z ochroną środowiska,</li> <li>- wysokie koszty energii,</li> <li>- system szkolnictwa zawodowego niespełniający oczekiwań absolwentów i pracodawców,</li> <li>- odchodzenie wysoko wykwalifikowanych pracowników do większych ośrodków gospodarczych,</li> <li>- małe wykorzystanie potencjału wzrostu technologii informacyjno-komunikacyjnych (ICT),</li> <li>- niedostateczna pomoc państwa w tworzeniu miejsc pracy,</li> <li>- brak publicznej płaszczyzny kontaktów, konsultacji i współdziałania przedsiębiorców z otoczeniem biznesu i z sektorem publicznym oraz organizacjami pozarządowymi,</li> <li>- wykluczenie Gminy przez wyznaczenie w strategii wojewódzkiej ośrodków rozwoju obejmujących duże miasta.</li> </ul>
<b>Sfera społeczna</b>	
<b>MOCNE STRONY</b>	<b>SŁABE STRONY</b>
<ul style="list-style-type: none"> <li>+ tendencje i ambicje młodych ludzi do podnoszenia kwalifikacji zawodowych,</li> <li>+ aktywność organizacji pozarządowych,</li> <li>+ pełnienie przez szkoły funkcji kulturotwórczych,</li> <li>+ odrębność kulturowa regionu,</li> <li>+ wysoka zdolność do samozatrudnienia – wysoka przedsiębiorczość mieszkańców,</li> </ul>	<ul style="list-style-type: none"> <li>- rosnący udział ludności pozostających trwale w złej sytuacji materialnej z powodu ubóstwa,</li> <li>- występowanie zjawiska dziedziczenia biedy postawa bierna przypadki nie podejmowania pracy ze względu na zasiłek,</li> <li>- niska elastyczność osób bez pracy lub zagrożonych utratą pracy w podnoszeniu lub zmianie kwalifikacji zawodowych,</li> </ul>

<ul style="list-style-type: none"> <li>+ dostępne place zabaw i stadion piłkarski,</li> <li>+ ograniczone zagrożenie dla czystości powietrza,</li> <li>+ systematyczna poprawa stanu środowiska przyrodniczego (w gminie funkcjonuje rozbudowany system selektywnej zbiórki odpadów komunalnych),</li> <li>+ systematycznie rozbudowywana i unowocześniana infrastruktura techniczna,</li> <li>+ istniejące zabytki kultury i historii (zabytkowe cerkwie, kościoły, cmentarze),</li> <li>+ istniejący duży potencjał dla rozwoju turystyki uzdrowskiej,</li> <li>+ wysokie walory przyrodniczo-krajobrazowe.</li> </ul>	<ul style="list-style-type: none"> <li>- negatywne skutki migracji – eurosieroctwo,</li> <li>- niski poziom dochodów mieszkańców w porównaniu do średniej krajowej,</li> <li>- szara strefa – znaczny odsetek osób pracujących bez umowy;</li> <li>- ograniczony dostęp do miejsc użyteczności publicznej dla niepełnosprawnych - bariery architektoniczne,</li> <li>- wąski i sezonowy rynek pracy;</li> <li>- brak podmiotów ekonomii społecznej;</li> <li>- brak odpowiednio przygotowanych kąpielisk na Jeziorze Solińskim,</li> <li>- niebezpieczne kąpieliska ze względu na specyfikę jeziora,</li> <li>- niedostateczna liczba patroli policyjnych/zbyt mała obsada posterunku w Polańczyku,</li> <li>- wysoki poziom przestępczości i zagrożenia spokoju publicznego w sezonie letnim,</li> <li>- zły stan drogi wojewódzkiej nr 894,</li> <li>- słaba współpraca Policji i WOPR z Gminą na rzecz zwiększenia bezpieczeństwa,</li> <li>- ograniczony dostęp do szkolnej infrastruktury sportowej i rekreacyjnej dla osób spoza szkół w dni wolne od pracy,</li> <li>- słabo rozwinięta infrastruktura sportowo-rekreacyjna,</li> <li>- słaba promocja oferty sportowo-rekreacyjnej,</li> <li>- mała liczba lokalnych organizacji pozarządowych,</li> <li>- wzrost udziału w populacji ludności w wieku poprodukcyjnym,</li> <li>- wysoki poziom bezrobocia.</li> </ul>
<b>SZANSE</b>	<b>ZAGROŻENIA</b>
<ul style="list-style-type: none"> <li>+ szkolenia zawodowe realizowane przez PUP Lesko,</li> <li>+ dofinansowanie przez PUP aktywizacji zawodowej tj. stażu i prac społ. użytecznych,</li> <li>+ realizacja przez PUP i Gminę projektów finansowanych przez Fundusz Pracy, Europejski Fundusz Społeczny (np. w ramach PO KL), w tym dla osób niepełnosprawnych,</li> <li>+ wspieranie tworzenia i utrzymania miejsc pracy dla osób niepełnosprawnych przez PFRON,</li> <li>+ dostępne kredyty hipoteczne na budowę lub zakup mieszkań,</li> <li>+ ustawowy obowiązek współpracy samorządu terytorialnego z organizacjami pozarządowymi w realizowaniu zadań publicznych.</li> </ul>	<ul style="list-style-type: none"> <li>- słabość systemu pośrednictwa pracy,</li> <li>- niedostosowanie szkolnictwa zawodowego do potrzeb lokalnego rynku pracy,</li> <li>- wysokie koszty prowadzenia działalności gospodarczej,</li> <li>- skomplikowane i długotrwałe procedury związane z uzyskiwaniem dotacji na działalność gospodarczą i/lub działalność organizacji pozarządowych,</li> <li>- drenaż siły roboczej przez większe ośrodki gospodarcze,</li> <li>- złe warunki makroekonomiczne do tworzenia nowych miejsc pracy.</li> </ul>

Źródło: opracowanie własne

### 1.5. Wybrane najważniejsze problemy rozwojowe uzdrowiska Polańczyk

Zaprezentowane poniżej najważniejsze problemy z punktu widzenia rozwoju uzdrowiska Polańczyk zostały zidentyfikowane podczas prac nad Strategią Rozwoju Gminy Solina do roku 2025.

### 1.5.1 Zasoby techniczne

W zakresie zasobów technicznych zdiagnozowano następujące problemy:

- bariery architektoniczne w obiektach użyteczności publicznej i przestrzeniach publicznych;
- bardzo mała liczba miejsc parkingowych i postojowych oraz ich zły stan techniczny;
- niewystarczająca liczba miejsc odpoczynku podróżujących przy drogach przebiegających przez gminę;
- ograniczona dostępność komunikacyjna gminy (zły stan techniczny wojewódzkiej infrastruktury drogowej – dw. 894; duża kolizyjność ruchu na skrzyżowaniu w Polańczyku np. brak ronda);
- bardzo mała ilość chodników dla pieszych oraz brak ścieżek rowerowych w ciągach dróg gminnych i powiatowych;
- niedostatecznie rozwinięta sieć oświetlenia ulicznego oraz wysoka energochłonność istniejącej sieci;
- niewydolna i przestarzała technologicznie oczyszczalnia ścieków w Polańczyku;
- brak kanalizacji deszczowej;
- przestarzałe odcinki sieci wodociągowej;
- brak alternatywnych rozwiązań komunikacyjnych (np. rowery);
- konieczność ograniczenia ruchu samochodowego;
- przestarzała, energochłonna sieć ciepłownicza wraz z kotłownią w Polańczyku i Solinie;
- brak infrastruktury zdrojowej – brak ogólnodostępnego obiektu o funkcji zdrojowej;
- brak całorocznego kompleksu sportów wodnych i rekreacji;
- słaba dostępność i parametry Internetu.

### 1.5.2 Potencjał i ład przestrzenny

W zakresie potencjału i ład przestrzenny zdiagnozowano następujące problemy:

- brak jednolitego wzorca architektonicznego dla obiektów małej architektury oraz obiektów turystycznych – chaos architektoniczny;
- brak bezkolizyjnego rozwiązania komunikacyjnego pomiędzy dwoma częściami Polańczyka (Zdrój – Patelnia);
- nieczytelne oznakowanie ulic;
- niewystarczające oznakowanie obiektów i miejsc atrakcyjnych turystycznie;
- niedostateczne zagospodarowanie przestrzeni publicznych i miejsc rekreacji dla mieszkańców i gości;
- brak zaangażowania części mieszkańców w dbaniu o estetykę otoczenia;
- nieuregulowana planistycznie kwestia części terenów inwestycyjnych – ograniczone możliwości ich uzbrojenia;
- postępujące rozproszenie zabudowy;
- brak możliwości odpowiedniego zagospodarowania/wyeksponowania szczególnie cennych dla regionu terenów;
- degradacja krajobrazu – chaotyczne i nadmierne instalowanie reklam;
- ograniczona dostępność jeziora – utrudnianie dostępu przez dzierżawców, nielegalne grodzenie terenów nadbrzeżnych.

### 1.5.3 Potencjał ekologiczny

W ramach potencjału ekologicznego wskazano następujące problemy:

- bardzo niski poziom wykorzystania odnawialnych źródeł energii;
- niezagospodarowane zasoby wód termalnych i mineralnych;
- słabe zagospodarowanie szlaków i ścieżek turystycznych (brak małej architektury);
- negatywne zachowania mieszkańców względem środowiska naturalnego;
- nie rozwiązany problem gospodarki wodno-ściekowej wokół Jeziora Solińskiego;
- zanieczyszczenie środowiska odpadami stałymi, zwłaszcza w terenach turystycznych;
- niewystarczająca liczba ogólnodostępnych miejsc do selektywnej zbiórki odpadów.

#### 1.5.4 Potencjał ludzki

W ramach pojęcia potencjału ludzkiego zdiagnozowano następujące problemy:

- starzejące się społeczeństwo;
- niskie kwalifikacje zawodowe w dużej części mieszkańców niedostosowane do potrzeb rynku pracy;
- częste zjawisko związane z niską jakością oferowanej pracy, usług i produktów;
- częste postawy roszczeniowe – niska aktywność społeczna.

#### 1.5.5 Problemy w zakresie gospodarki i promocji

Problemy zgłoszone w zakresie polityki gospodarczej i promocji:

- niepobieranie opłaty uzdrowskiej od żeglarzy;
- brak polityki gospodarczej gminy ustalanej z aktywnym uczestnictwem przedsiębiorców;
- słabo wykorzystany potencjał promocyjny lokalnego rzemiosła i rękodzieła;
- niewystarczająca promocja oferty turystycznej gminy;
- brak wyrazistego wizerunku (marki) turystycznego i uzdrowskiego.

Problemy zgłoszone w zakresie przedsiębiorczości:

- niska konkurencyjność znacznej części lokalnych przedsiębiorstw;
- brak zorganizowanej reprezentacji przedsiębiorców;
- przestarzałe duże obiekty wypoczynkowe;
- krótki sezon turystyczny;
- słabe zagospodarowanie brzegów jeziora;
- brak wspólnej oferty turystycznej.

## 2. Cele rozwojowe

Cele rozwoju uzdrowska Polańczyk zostały sformułowane w Strategii Rozwoju Gminy Solna do roku 2025. Zostały podzielone na cele strategiczne i operacyjne.

**Cele strategiczne** określają rezultaty o zasadniczym znaczeniu w długiej perspektywie oraz kierunkują działania na rzeczy właściwe dla koncepcji rozwoju uzdrowska. Cele strategiczne związane są z decyzjami dotyczącymi utrzymania lub zmiany wykorzystania zasobów uzdrowska, w tym również zasobów będących w dyspozycji sektora prywatnego i pozarządowego. Przypisane im **cele operacyjne** wyznaczają kierunki działań, co do przedsięwzięć właściwych dla rozwoju uzdrowska.

**Cele strategiczne i operacyjne** powstały na podstawie oceny aktualnej sytuacji uwzględniającej zidentyfikowane w uspołecznionym procesie pracy problemy i czynniki wewnętrzne wpływające na możliwość rozwoju uzdrowska (słabe i mocne strony) oraz zewnętrzne (szanse i zagrożenia w otoczeniu).

Poniższa tabela prezentuje drzewo wybranych celów Strategii Rozwoju Gminy uwzględniających rozwój uzdrowska Polańczyk.

## 2.1. Drzewo celów strategicznych

Cele strategiczne	Cele operacyjne
1. Poprawa poziomu bezpieczeństwa środowiskowego i społecznego	<ul style="list-style-type: none"> <li>1.1. Poprawa bezpieczeństwa osób korzystających z kąpieli w Jeziorze Solińskim i Myczkowieckim</li> <li>1.2. Poprawa porządku, bezpieczeństwa i spokoju publicznego na terenie gminy</li> <li>1.3. Poprawa bezpieczeństwa w ruchu komunikacyjnym</li> </ul>
2. Wyższy poziom rozwoju zasobów technicznych	<ul style="list-style-type: none"> <li>2.1. Poprawa stanu technicznego i zwiększenie efektywności energetycznej obiektów komunalnych</li> <li>2.2. Poprawa dostępności obiektów użyteczności publicznej i przestrzeni publicznych dla osób niepełnosprawnych oraz osób w podeszłym wieku</li> <li>2.3. Poprawa bezpieczeństwa i dostępności komunikacyjnej gminy</li> <li>2.4. Poprawa efektywności systemu gospodarki wodno-ściekowej</li> <li>2.5. Poprawa dostępności gazu sieciowego</li> <li>2.6. Zmniejszenie zagrożenia lokalnymi podtopieniami</li> <li>2.7. Poprawa zabezpieczenia p. poż. Gminy</li> <li>2.8. Zmodernizowane systemy dostarczania energii cieplnej</li> <li>2.9. Dostępna infrastruktura o funkcji zdrojowej oraz sportowo-rekreacyjnej</li> </ul>
3. Poprawa stanu i utrzymanie ładu przestrzennego	<ul style="list-style-type: none"> <li>3.1. Ograniczenie degradacji krajobrazu</li> <li>3.2. Bezpieczna i łatwa komunikacja w gminie</li> <li>3.3. Poprawa zagospodarowania przestrzeni publicznych i miejsc rekreacji</li> <li>3.4. Poprawa dostępności przygotowanych terenów inwestycyjnych</li> <li>3.5. Uporządkowane zagospodarowanie terenów nadbrzeżnych</li> </ul>
4. Poprawa stanu zachowania i poziomu wykorzystania dziedzictwa kulturowego	<ul style="list-style-type: none"> <li>4.1. Wykorzystany turystycznie potencjał lokalnego dziedzictwa kulturowego</li> </ul>
5. Poprawa i utrzymanie dobrego stanu środowiska naturalnego	<ul style="list-style-type: none"> <li>5.1. Wzrost poziomu wykorzystania odnawialnych źródeł energii</li> <li>5.2. Wykorzystane turystycznie zasoby wód mineralnych</li> <li>5.3. Zabezpieczone ekologicznie tereny przy szlakach i ścieżkach turystycznych</li> <li>5.4. Ograniczenie zjawisk negatywnego zachowania ludzi względem środowiska naturalnego</li> <li>5.5. Zmniejszenie zanieczyszczenia środowiska niską emisją, ściekami komunalnymi i odpadami stałymi</li> </ul>
6. Aktywna społecznie i zawodowo społeczność gminy	<ul style="list-style-type: none"> <li>6.1. Poprawa jakości kadr</li> </ul>
7. Wyższy poziom wykorzystania potencjału gospodarczego gminy	<ul style="list-style-type: none"> <li>7.1. Poprawa konkurencyjności lokalnych przedsiębiorstw</li> <li>7.2. Gmina Solina jako centrum turystyczne dla Bieszczadów i okolic</li> <li>7.3. Rozwinięta nowoczesna oferta uzdrowiskowa</li> <li>7.4. Wykreowana marka gminy</li> </ul>

## 2.2. Zadania realizacyjne dla poszczególnych celów operacyjnych

<b>Obszar: Zaspokojenie potrzeb mieszkańców</b>	
<b>Cel strategiczny nr 1: Poprawa poziomu bezpieczeństwa środowiskowego i społecznego</b>	
<b>Cele operacyjne</b>	
1.1. Poprawa bezpieczeństwa osób korzystających z kąpieli w Jeziorze Solińskim i Myczkowieckim	<ul style="list-style-type: none"> <li>✓ tworzenie kąpielisk spełniających wymogi odpowiednich przepisów;</li> <li>✓ tworzenie basenów nawodnych;</li> <li>✓ poprawa jakości usług z zakresu wodnego pogotowia ratunkowego i ratowników – organizacja konkursów na świadczenie usług w zakresie bezpieczeństwa na akwenach wodnych.</li> </ul>
1.2. Poprawa porządku, bezpieczeństwa i spokoju publicznego na terenie gminy	<ul style="list-style-type: none"> <li>✓ współpraca Gminy z Policją i WOPR na rzecz zwiększenia bezpieczeństwa;</li> <li>✓ monitoring miejsc szczególnie narażonych na zakłócanie spokoju publicznego;</li> <li>✓ egzekwowanie warunków umów i przepisów dotyczących zachowania porządku i spokoju publicznego przez organizatorów imprez;</li> <li>✓ współpraca z PGE w zakresie utrzymania porządku i czystości linii brzegowej i na jeziorach oraz egzekwowania/uregulowania kwestii biwakowania nad brzegami jezior oraz cumowania jednostek pływających;</li> <li>✓ realizacja kompleksowych przedsięwzięć z zakresu rewitalizacji.</li> </ul>
1.3. Poprawa bezpieczeństwa w ruchu komunikacyjnym	<ul style="list-style-type: none"> <li>✓ dalsze monitorowanie w sprawie poprawy stanu technicznego dróg wojewódzkich oraz rozwiązań regulacji ruchu (m.in. w Polańczyku);</li> <li>✓ budowa chodników, oświetlenia ulicznego oraz ścieżek rowerowych i spacerowych;</li> <li>✓ remonty istniejących chodników dla pieszych i oświetlenia ulicznego;</li> <li>✓ przebudowa dróg gminnych i powiatowych;</li> <li>✓ przebudowa mostów na drogach powiatowych;</li> <li>✓ uregulowanie kwestii korzystania z dróg lokalnych przez samochody terenowe i quady</li> </ul>
<b>Obszar: Potencjały i zasoby gminy</b>	
<b>Cel strategiczny nr 2: Wyższy poziom rozwoju zasobów technicznych</b>	
<b>Cele operacyjne</b>	
2.1. Poprawa stanu technicznego i zwiększenie efektywności energetycznej obiektów komunalnych	<ul style="list-style-type: none"> <li>✓ budowa oraz przebudowa i modernizacja energetyczna obiektów świetlic wiejskich;</li> <li>✓ przebudowa i modernizacja energetyczna obiektów oświatowych i innych budynków komunalnych;</li> <li>✓ wykorzystywanie najnowszszych technologii w robotach budowlanych;</li> <li>✓ wykorzystywanie odnawialnych źródeł energii;</li> <li>✓ rewitalizacja wraz z modernizacją energetyczną niezagospodarowanych budynków komunalnych.</li> </ul>
2.2. Poprawa dostępności obiektów użyteczności publicznej i przestrzeni publicznych dla osób niepełnosprawnych oraz	<ul style="list-style-type: none"> <li>✓ likwidacja barier architektonicznych w obiektach użyteczności publicznej i przestrzeniach publicznych;</li> </ul>

osób w podeszłym wieku	<ul style="list-style-type: none"> <li>✓ budowa parkingów i miejsc postojowych;</li> <li>✓ remonty parkingów i miejsc postojowych;</li> <li>✓ organizacja nowych miejsc odpoczynku podróżujących oraz remonty istniejących;</li> <li>✓ przebudowa dróg gminnych, powiatowych i wojewódzkich, wraz z rozwiązaniem problemu kolizyjności ruchu w Polańczyku;</li> <li>✓ przebudowa i budowa obiektów mostowych – dostosowanie parametrów do potrzeb użytkowników;</li> <li>✓ budowa chodników dla pieszych oraz ścieżek rowerowych w ciągach dróg gminnych i powiatowych oraz przebudowa istniejących;</li> <li>✓ modernizacja istniejącej sieci oświetlenia ulicznego i budowa nowej;</li> <li>✓ wdrażanie alternatywnych rozwiązań komunikacyjnych;</li> <li>✓ wprowadzanie ograniczeń ruchu samochodowego w miejscowościach o dużym natężeniu ruchu pieszego.</li> </ul>
2.3. Poprawa bezpieczeństwa i dostępności komunikacyjnej gminy	<ul style="list-style-type: none"> <li>✓ opracowanie koncepcji kompleksowej gospodarki wodno-ściekowej w gminie;</li> <li>✓ egzekwowanie przepisów prawa w zakresie odprowadzania i zagospodarowania ścieków komunalnych;</li> <li>✓ rozbudowa (wraz z modernizacją technologii) oczyszczalni ścieków;</li> <li>✓ ujednoczenie technologii oczyszczania ścieków na terenie gminy;</li> <li>✓ rozbudowa sieci kanalizacji sanitarnej i budowa kanalizacji deszczowej;</li> <li>✓ rozbudowa komunalnej sieci wodociągowej oraz ujęć wody;</li> <li>✓ modernizacja istniejącej komunalnej sieci wodociągowej oraz ujęć wody.</li> <li>✓ wspieranie rozbudowy sieci gazowej.</li> </ul>
2.4. Poprawa efektywności systemu gospodarki wodno-ściekowej	<ul style="list-style-type: none"> <li>✓ podejmowanie działań w kierunku: <ul style="list-style-type: none"> <li>– oczyszczania i odkrzaczania koryt rzek i potoków;</li> <li>– regulacji koryt rzek i potoków;</li> <li>– budowy infrastruktury ochrony przeciwpowodziowej (np. wały);</li> <li>– przebudowy przepustów.</li> </ul> </li> </ul>
2.5. Poprawa dostępności gazu sieciowego	<ul style="list-style-type: none"> <li>✓ budowa, zarządzanie miejsc poboru wody do celów p.poż.;</li> <li>✓ systematyczne doposażanie jednostek OSP w sprzęt gaśniczy i ratowniczy, wozy bojowe itp.;</li> <li>✓ remonty i rozbudowa remiz OSP;</li> <li>✓ szkolenie kadr jednostek OSP pod potrzeby KSRG.</li> </ul>
2.6. Zmniejszenie zagrożenia lokalnymi podtopieniami	<ul style="list-style-type: none"> <li>✓ modernizacja komunalnej sieci ciepłowniczej oraz kotłowni;</li> <li>✓ modernizacja spółdzielczej/wspólnotowych sieci ciepłowniczych oraz kotłowni;</li> <li>✓ rozwiązanie kwestii formalno-prawnych związanych z możliwościami inwestowania w majątek zarządzany przez Gminny Zakład Gospodarki Komunalnej.</li> </ul>
2.7. Poprawa zabezpieczenia p. poż. gminy	<ul style="list-style-type: none"> <li>✓ budowa ogólnodostępnego obiektu o funkcji zdrojowej wraz z całorocznym kompleksem sportów wodnych i rekreacji.</li> </ul>
2.8. Zmodernizowane systemy dostarczania energii cieplnej	
2.9. Dostępna infrastruktura o funkcji zdrojowej oraz sportowo-rekreacyjnej	



<b>Obszar: Potencjały i zasoby gminy</b>	
<b>Cel strategiczny nr 3: Poprawa stanu i utrzymanie ładu przestrzennego</b>	
<b>Cele operacyjne</b>	
<b>Zadania realizacyjne</b>	
3.1. Ograniczenie degradacji krajobrazu	<ul style="list-style-type: none"> <li>✓ uporządkowanie kwestii instalowania reklam;</li> <li>✓ opracowanie i promowanie propozycji wzorca architektonicznego dla obiektów małej architektury oraz obiektów turystycznych.</li> </ul>
3.2. Bezpieczna i łatwa komunikacja w gminie	<ul style="list-style-type: none"> <li>✓ wdrożenie czytelnego oznakowania ulic;</li> <li>✓ poprawa oznakowania obiektów i miejsc atrakcyjnych turystycznie;</li> <li>✓ wdrażanie bezkolizyjnych rozwiązań komunikacyjnych (np. pomiędzy dwoma częściami Polańczyka /Zdrój – Patelnia/).</li> </ul>
3.3. Poprawa zagospodarowania przestrzeni publicznych i miejsc rekreacji	<ul style="list-style-type: none"> <li>✓ realizacja kompleksowych przedsięwzięć z zakresu rewitalizacji;</li> <li>✓ przebudowa i zagospodarowanie centrów miejscowości;</li> <li>✓ organizacja miejsc rekreacji;</li> <li>✓ tworzenie planów zagospodarowania przestrzennego.</li> </ul>
3.4. Poprawa dostępności przygotowanych terenów inwestycyjnych	<ul style="list-style-type: none"> <li>✓ tworzenie planów zagospodarowania przestrzennego;</li> <li>✓ uzbrajanie terenów inwestycyjnych.</li> </ul>
3.5. Uporządkowane zagospodarowanie terenów nadbrzeżnych	<ul style="list-style-type: none"> <li>✓ współpraca z PGE.</li> </ul>
<b>Obszar: Potencjały i zasoby gminy</b>	
<b>Cel strategiczny nr 4: Poprawa stanu zachowania i poziomu wykorzystania dziedzictwa kulturowego</b>	
<b>Cele operacyjne</b>	
<b>Zadania realizacyjne</b>	
4.1. Wykorzystany turystycznie potencjał lokalnego dziedzictwa kulturowego	<ul style="list-style-type: none"> <li>✓ aktualizacja ewidencji gminnego zasobu obiektów zabytkowych;</li> <li>✓ poprawa stanu zachowania i zabezpieczenie przed degradacją obiektów zabytkowych;</li> <li>✓ wyeksponowanie obiektów cennych historycznie i zabytkowych;</li> <li>✓ wykorzystanie turystyczne obiektów charakterystycznych dla wielokulturowości dziedzictwa kulturowego;</li> <li>✓ realizacja kompleksowych przedsięwzięć z zakresu rewitalizacji.</li> </ul>
<b>Obszar: Potencjały i zasoby gminy</b>	
<b>Cel strategiczny nr 5: Poprawa i utrzymanie dobrego stanu środowiska naturalnego</b>	
<b>Cele operacyjne</b>	
<b>Zadania realizacyjne</b>	
5.1. Wzrost poziomu wykorzystania odnawialnych źródeł energii	<ul style="list-style-type: none"> <li>✓ wykorzystywanie OZE w obiektach użyteczności publicznej;</li> <li>✓ promowanie i informowanie mieszkańców o możliwościach technologicznych oraz możliwościach finansowania</li> </ul>

	instalacji.
<b>5.2. Wykorzystane turystycznie zasoby wód mineralnych</b>	<ul style="list-style-type: none"> <li>✓ inwentaryzacja zasobów wód termalnych i mineralnych;</li> <li>✓ opracowanie planu zagospodarowania;</li> <li>✓ budowa obiektu o funkcji zdrojowej;</li> <li>✓ promowanie oferty.</li> </ul>
<b>5.3. Zabezpieczone ekologicznie tereny przy szlakach i ścieżkach turystycznych</b>	<ul style="list-style-type: none"> <li>✓ budowa małej architektury na szlakach;</li> <li>✓ budowa infrastruktury mającej na celu ograniczenie negatywnego oddziaływania turystyki szczególnie cennych przyrodniczo obszarów i obiektów;</li> <li>✓ współpraca z Lasami Państwowymi w zakresie zagospodarowania szlaków i ścieżek turystycznych.</li> </ul>
<b>5.4. Ograniczenie zjawisk negatywnego zachowania ludzi względem środowiska naturalnego</b>	<ul style="list-style-type: none"> <li>✓ edukacja ekologiczna;</li> <li>✓ promowanie zachowań proekologicznych;</li> <li>✓ poprawa zaangażowania mieszkańców w dbaniu o estetykę otoczenie.</li> </ul>
<b>5.5. Zmniejszenie zanieczyszczenia środowiska niską emisją, ściekami komunalnymi i odpadami stałymi</b>	<ul style="list-style-type: none"> <li>✓ opracowanie i realizacja projektów wynikających z Planu Gospodarki Niskoemisyjnej;</li> <li>✓ wymiana lub modernizacja źródeł ciepła w obiektach komunalnych;</li> <li>✓ wymiana lub modernizacja źródeł ciepła w obiektach pod zarządem spółdzielni lub wspólnot mieszkaniowych (inwestycje własne właścicieli);</li> <li>✓ rozbudowa i modernizacja infrastruktury gospodarki wodno-ściekowej;</li> <li>✓ zwiększenie liczby ogólnodostępnych miejsc do selektywnej zbiórki odpadów;</li> <li>✓ poprawa udziału selektywnej zbiórki odpadów stałych;</li> <li>✓ doskonalenie systemu zagospodarowania odpadów stałych, dostosowanego do potrzeb obsługi dużego ruchu turystycznego;</li> <li>✓ edukacja i informowanie mieszkańców i gości o funkcjonującym systemie zagospodarowania odpadów;</li> <li>✓ wspieranie zabezpieczenia proekologicznego brzegów jezior (mariny itp.);</li> <li>✓ współpraca z PGE w zakresie wspierania zabezpieczenia proekologicznego brzegów jezior.</li> </ul>
<b>Obszar: Potencjały i zasoby gminy</b>	
<b>Cel strategiczny nr 6: Aktywna społecznie i zawodowo społeczność gminy</b>	
<b>Cele operacyjne</b>	
<b>6.1. Poprawa jakości kadr</b>	<ul style="list-style-type: none"> <li>✓ współpraca w zakresie: <ul style="list-style-type: none"> <li>– doradztwo zawodowe w zakresie wyboru kierunku kształcenia i zawodu;</li> <li>– organizowanie kursów i szkoleń w zakresie podnoszenia i zmiany kwalifikacji zawodowych;</li> </ul> </li> <li>✓ opracowanie i realizacja programów aktywizacji społeczno-zawodowej;</li> <li>✓ podejmowanie i wspieranie działań w zakresie reintegracji zawodowej i społecznej.</li> </ul>

<b>Obszar: Gospodarka i promocja Gminy</b>	
<b>Cel strategiczny nr 7: Wyższy poziom wykorzystania potencjału gospodarczego gminy</b>	
<b>Zadania realizacyjne</b>	
<b>7.1. Aktywna polityka gospodarcza gminy</b>	<ul style="list-style-type: none"> <li>✓ porządkowanie gospodarki przestrzennej;</li> <li>✓ współpraca z przedsiębiorcami w zakresie planowania rozwoju gospodarczego;</li> <li>✓ intensyfikacja promocji oferty gospodarczej gminy;</li> <li>✓ współpraca z różnymi podmiotami w zakresie stworzenia wyrazistego wizerunku turystycznego i uzdrowiskowego gminy – strategia produktu turystycznego;</li> <li>✓ ochrona czystości wód jezior – egzekwowanie od gestorów bazy turystycznej (np. pola namiotowe, keje) przestrzegania przepisów odnośnie zagospodarowania odpadów, ścieków itp.</li> </ul>
<b>7.2. Poprawa konkurencyjności lokalnych przedsiębiorstw</b>	<ul style="list-style-type: none"> <li>✓ wspieranie aktywności gospodarczej podmiotów gospodarczych;</li> <li>✓ tworzenie warunków do rozwoju mikro- i małych przedsiębiorstw - tworzenie nowej i wykorzystywanie istniejącej infrastruktury na rzecz rozwoju gospodarczego;</li> <li>✓ poprawa dostępności usług doradczych w zakresie tworzenia i rozwoju przedsiębiorczości.</li> <li>✓ promowanie programów pomocowych dla przedsiębiorców tworzących nowe miejsca pracy;</li> <li>✓ pomoc techniczna dla osób podejmujących działalność gospodarczą (samozatrudnienie);</li> <li>✓ rozwój infrastruktury służącej zwiększaniu innowacyjności przedsiębiorstw;</li> <li>✓ pozyskiwanie inwestorów zewnętrznych (strategicznych);</li> <li>✓ uzbrajanie i dogodne skomunikowanie terenów inwestycyjnych;</li> <li>✓ opracowywanie nowych i aktualizacja istniejących Miejscowych Planów Zagospodarowania Przestrzennego.</li> </ul>
<b>7.3. Gmina Solina jako centrum turystyczne dla Bieszczadów i okolic</b>	<ul style="list-style-type: none"> <li>✓ dysponowanie zintegrowaną ofertą turystyczną;</li> <li>✓ rozwój systemu informacji turystycznej - budowa i uruchomienie centrum informacji uzdrowiskowej i turystycznej dla całego obszaru;</li> <li>✓ wspieranie równoległego rozwoju branży uzdrowiskowej i turystycznej (pozostaje) zgodnie z obowiązującymi odpowiednimi przepisami odnoszącymi się do statusu uzdrowiska;</li> <li>✓ realizacja kompleksowych przedsięwzięć z zakresu rewitalizacji;</li> <li>✓ rozbudowa infrastruktury parkingowej z wprowadzeniem systemu parkometrów;</li> <li>✓ rozwój systemu atrakcyjnych ścieżek i szlaków rowerowych oraz pieszych łączących wszystkie miejscowości gminy – eksponujących najatrakcyjniejsze miejsca gminy (wraz z infrastrukturą np. punkty widokowe);</li> <li>✓ rozwój infrastruktury turystycznej i rekreacyjnej w oparciu o lokalne zasoby przyrodnicze i uzdrowiskowe;</li> <li>✓ rozwój infrastruktury turystycznej i sportowo-rekreacyjnej całorocznej;</li> <li>✓ rozwój infrastruktury turystycznej i sportowej w zakresie sportów zimowych;</li> <li>✓ uruchamianie ogólnodostępnych plaż oraz kąpielisk spełniających wymogi przepisów prawa,</li> <li>✓ współpraca w zakresie wyznaczania szlaków dla turystyki „Off Road” i porządkowania kwestii rajdów „Off Road”;</li> </ul>

	<ul style="list-style-type: none"> <li>✓ współpraca z PGE oraz RZGW w zakresie atrakcyjnego zagospodarowania linii brzegowej i jezior;</li> <li>✓ uatrakcyjnianie centrów poszczególnych miejscowości – tworzenie obszarów rekreacji (mała architektura, zieleń, szalety publiczne itp.);</li> <li>✓ inicjowanie współpracy przedsiębiorców na rzecz wspólnego występowania z ofertą turystyczną;</li> <li>✓ współpraca z sąsiednimi gminami i innymi ośrodkami na rzecz tworzenia marek np. imprez masowych;</li> <li>✓ utrzymywanie aktywnej współpracy (w tym transgranicznej) z gminami partnerskimi oraz nawiązywanie nowych kontaktów;</li> <li>✓ współpraca z lokalnymi organizacjami turystycznymi;</li> <li>✓ wykorzystanie współpracy w ramach Lokalnego Grupy Działania „Zielone Bieszczady” do promocji oferty turystycznej gminy;</li> <li>✓ poprawa estetyki całego obszaru gminy.</li> </ul>
<p><b>7.4. Rozwinięta nowoczesna oferta uzdrowiskowa</b></p>	<ul style="list-style-type: none"> <li>✓ rozwój infrastruktury uzdrowiskowej w oparciu o lokalne zasoby przyrodnicze i uzdrowiskowe;</li> <li>✓ budowa ogólnodostępного obiektu o funkcji zdrojowej wraz z całorocznym kompleksem sportów wodnych i rekreacji;</li> <li>✓ wykorzystanie lokalnych zasobów wód mineralnych;</li> <li>✓ współpraca z innymi uzdrowiskami, w zakresie tworzenia wspólnej oferty;</li> <li>✓ wspieranie powstawania ogólnodostępnych usług sanatoryjnych;</li> <li>✓ opracowanie projektu organizacji ruchu w strefach uzdrowiska;</li> <li>✓ rozbudowa infrastruktury parkingowej z wprowadzeniem systemu parkometrów;</li> <li>✓ włączanie nowych powierzchni lasów do strefy uzdrowiskowej;</li> <li>✓ współpraca Gminy z sanatoriami;</li> <li>✓ realizacja kompleksowych przedsięwzięć z zakresu rewitalizacji;</li> <li>✓ poprawa zagospodarowania Parku zdrojowego i pozostałych terenów zielonych na terenie uzdrowiska.</li> </ul>
<p><b>7.5. Wykreowana marka gminy</b></p>	<ul style="list-style-type: none"> <li>✓ opracowanie i stosowanie Systemu Identyfikacji Wizualnej związanej z marką gminy;</li> <li>✓ podejmowanie działań promujących markę gminy w kraju i zagranicą;</li> <li>✓ stała współpraca z mediami na rzecz promowania oferty turystycznej gminy;</li> <li>✓ wspieranie działań związanych z wytworzeniem produktów/gadżetów, które będą się kojarzyły z gminą;</li> <li>✓ wykreowanie imprezy wizerunkowej gminy o dużym zasięgu oddziaływania np. krajowym lub zagranicznym;</li> <li>✓ prowadzenie nowoczesnych technologii komunikacyjno-informacyjnych w turystyce;</li> <li>✓ prowadzenie badań marketingowych niezbędnych przy kreowaniu oferty turystycznej gminy;</li> <li>✓ współpraca z sąsiednimi gminami i innymi ośrodkami na rzecz tworzenia marek np. imprez masowych.</li> </ul>

### 3. Projekty służące realizacji celów rozwojowych

Poniższa tabela prezentuje propozycje inwestycji, które mają służyć realizacji celów rozwojowych uzdrowiska Polańczyk.

**Tabela 6. Propozycje zadań i inwestycji rozwojowych dla uzdrowiska Polańczyk do realizacji przez Gminę Solina**

<b>INFRASTRUKTURA OCHRONY ŚRODOWISKA I INFRASTRUKTURA ENERGETYCZNA</b>
Wykorzystanie odnawialnych źródeł energii na terenie uzdrowiska Polańczyk
Modernizacja kotłowni i linii ciepłowniczej na Osiedlu Panorama w Polańczyku
<b>INFRASTRUKTURA DROGOWA WRAZ Z INFRASTRUKTURĄ TOWARZYSZĄCĄ</b>
Budowa ronda w Polańczyku na skrzyżowaniu drogi wojewódzkiej nr 894 z ul. Zdrojową
Budowa oświetlenia ulicznego i kanalizacji burzowych ulic Spokojnej i Cichej w Polańczyku
Przebudowa ul. Zielone (wzgórze do Olejnika) w Polańczyku
Zacisze – budowa chodnika przy drodze wojewódzkiej
Budowa oświetlenia ulicznego i chodnika na Górcie w Polańczyku
Budowa oświetlenia ulicy Widokowej w Polańczyku
Wymiana lamp w Polańczyku (wieś)
Modernizacja i naprawa chodników w Polańczyku w tym na ul. Zdrojowej
Budowa drogi do planowanego osiedla na górze Horb w Polańczyku
Opracowanie koncepcji i ruchu komunikacyjnego na wjazd do miejscowości Polańczyk
Utwardzenie dróg gminnych w Polańczyku
<b>INFRASTRUKTURA TURYSTYCZNA I SPORTOWO-REKREACYJNA</b>
Montaż basenów pływających na Jeziorze Solińskim na terenie i w okolicach uzdrowiska Polańczyk
Budowa Ekomariny żeglarskiej na Jeziorze Solińskim
Budowa ścieżek rowerowych przy drodze łączącej Polańczyk z okolicznymi miejscowościami
Uregulowanie stanu prawnego wyciągu w Polańczyku
Zagospodarowanie terenu przy cyplu w Polańczyku i stworzenie dużej piaszczystej plaży z boiskiem do siatkówki plażowej
Budowa domu zdrojowego w Polańczyku
Rewitalizacja parku zdrojowego w Polańczyku
Budowa Aquaparku w Polańczyku
Budowa małej infrastruktury turystycznej na terenie uzdrowiska Polańczyk.
Wyznaczenie szlaków turystycznych (Polańczyk – Zawóz; Solina – Myczków – Polańczyk)
Uruchomienie miejsca poboru wody mineralnej dla turystów w Polańczyku
<b>INFRASTRUKTURA SPOLECZNA</b>
Budowa nowych parkingów w Polańczyku
Budowa placów zabaw i siłowni outdoor na terenie i w okolicach uzdrowiska Polańczyk
Urządzenie Klubu fitness w Gminnym Ośrodku Kultury w Polańczyku
Budowa placu targowego w Polańczyku
Zakup i uruchomienie kontenerowych ubikacji przewoźnych
Budowa szaletów na terenie i w okolicach uzdrowiska Polańczyk
<b>INFRASTRUKTURA TECHNICZNA</b>
Likwidacja osuwiska na ulicy Spacerowej w Polańczyku
Zagospodarowanie terenu poprzez zabudowanie parkingów, poszerzenie drogi osiedlowej, stworzenie mini boiska do piłki nożnej przy bloku nr 5 na Osiedlu Panorama
Modernizacja całej sieci wodociągowej i kanalizacyjnej na Osiedlu Panorama
Rozwiązanie problemu zabezpieczenia obiektów i ludności Polańczyka w ciągłą dostawę wody pitnej w przypadku zanieczyszczenia wód Zalewu Solińskiego

Źródło: Urząd Gminy Solina

#### 4. Projekty inwestycyjne służące realizacji celów rozwojowych wyłącznie w zakresie rozwoju infrastruktury uzdrowiskowej i turystyczno-rekreacyjnej

Poniżej zamieszczona tabela prezentuje wykaz projektów inwestycyjnych służących realizacji celów związanych z rozwojem oferty uzdrowiskowej i turystyczno-rekreacyjnej.

Lp.	Nazwa/tytuł projektu inwestycyjnego	Podmiot realizujący projekt	Lokalizacja (adres lub nr ewidencyjny działki i miejscowość)
1.	Rozbudowa potencjału uzdrowiskowego NZOZ Sanatorium uzdrowiskowego „PLON” w Polańczyku poprzez modernizację infrastruktury uzdrowiskowej i turystyczno-rekreacyjnej	NZOZ Sanatorium uzdrowiskowe „PLON”	ul. Zdrojowa 32 38-610 Polańczyk
2.	Rozbudowa potencjału uzdrowiskowego Sanatorium uzdrowiskowego „AMER-POL” w Polańczyku poprzez modernizację infrastruktury uzdrowiskowej i turystyczno-rekreacyjnej	Sanatorium uzdrowiskowe AMER-POL	ul. Zdrojowa 27 38-610 Polańczyk
3.	Rozbudowa potencjału uzdrowiskowego Sanatorium uzdrowiskowego „Atrium” w Polańczyku poprzez modernizację infrastruktury uzdrowiskowej i turystyczno-rekreacyjnej	Sanatorium uzdrowiskowe „Atrium”	ul. Zdrojowa 28, 38-610 Polańczyk
4.	Jakość obsługi kuracjusza priorytetem Sanatorium Uzdrowiskowego „DEDAL”	FLOTEX POLSKA II Spółka z o.o. Sp. k. Sanatorium uzdrowiskowe „DEDAL”	ul. Zdrojowa 23 38-610 Polańczyk
5.	Utworzenie szlaku uzdrowiskowego wraz z budową dwóch pijalni wód mineralnych i centrum informacji uzdrowiskowej w Polańczyku	Gmina Solina	ul. Zdrojowa 38-610 Polańczyk
6.	Poprawa funkcjonalności strefy uzdrowiskowej Gminy Solina poprzez budowę Centrum Uzdrowiskowo-Turystycznego w Polańczyku	Gmina Solina	ul. Zdrojowa 38-610 Polańczyk

#### 5. Mechanizmy integrowania działań oraz przedsięwzięć

Poza głównymi przedsięwzięciami inwestycyjnymi planowana jest również realizacja przedsięwzięć uzupełniających tj. przedsięwzięć nieinwestycyjnych, miękkich z zakresu finansowanego przez Europejski Fundusz Społeczny. W ich realizacji zostanie uwzględniony szeroki aspekt partnerstwa z innymi podmiotami. Na etapie Planu Rozwoju Uzdrowiska Polańczyk nie są znane ich ramy finansowe. Głównym założeniem przedsięwzięć uzupełniających będzie aktywizacja mieszkańców oraz aktualnych i potencjalnych pracowników. Jednocześnie planowane działania przyczynią się do uatrakcyjnienia i poprawy jakości oferty Uzdrowiska.

Zatem niezwykle ważnym aspektem planowania rozwoju jest zaplanowanie mechanizmów integrowania działań oraz przedsięwzięć. Wdrożenie tego elementu będzie opierało się o następujące zasady:

- Kompleksowości,
  - Komplementarności problemowej.
1. Zasada kompleksowości – co oznacza, że w Planie Rozwoju Uzdrowiska działania ujęte są w sposób kompleksowy nie pomijając aspektu społecznego, gospodarczego i przestrzennego (w tym również infrastrukturalnego, środowiskowego i kulturowego) związanego zarówno z obszarem, jak i jego otoczeniem. Plan złożony jest z różnorodnych przedsięwzięć mających przyczynić się w założeniu do kompleksowej interwencji na rzecz rozwoju Uzdrowiska. Program wyklucza realizację indywidualnych inwestycji nieskutkujących zmianami strukturalnymi w Uzdrowisku.
  2. Zasada komplementarności problemowej – polega na konieczności realizacji przedsięwzięć rozwojowych, które się wzajemnie dopełniają pomiędzy różnymi sferami. Dodatkowo zasada ta wyraża się tym, że

poszczególne przedsięwzięcia wpisują się w kierunki działań przewidziane do realizacji, a co za tym idzie również w cele operacyjne i strategiczne. W związku z tym, że cele przypisane są bezpośrednio do podsystemów część projektów wpisuje się w więcej niż jeden cel. Wzajemne dopełnianie się przedsięwzięć oraz powiązanie ich z celami tematycznymi zapobiega zjawisku fragmentaryzacji, a sam program będzie oddziaływał na obszar uzdrowiska w sposób kompleksowy, zaś przyczyny problemów będą traktowane całościowo.

Lp.	Nazwa/tytuł projektu inwestycyjnego	Komplementarne projekty miękkie	Zródło finansowania projektów komplementarnych	Podmiot realizujący projekt
1.	Rozbudowa potencjału uzdrowiskowego NZOZ Sanatorium uzdrowiskowego „PLON” w Polańczyku poprzez modernizację infrastruktury uzdrowiskowej i turystyczno-rekreacyjnej	Podniesienie kompetencji pracowników NZOZ Sanatorium Uzdrowiskowe „PLON” w Polańczyku poprzez szkolenia, warsztaty, konferencje tematyczne - projekt skierowany do pracowników medycznych i pozamedycznych Sanatorium Uzdrowiskowego „PLON”.	Europejski Fundusz Społeczny, PROW, EOG, Środki krajowe, Środki własne.	NZOZ Sanatorium Uzdrowiskowe „PLON” w Polańczyku
2.	Rozbudowa potencjału uzdrowiskowego Sanatorium uzdrowiskowego „AMER-POL” w Polańczyku poprzez modernizację infrastruktury uzdrowiskowej i turystyczno-rekreacyjnej	Podniesienie kompetencji pracowników Sanatorium Uzdrowiskowego „AMER-POL” w Polańczyku poprzez szkolenia, warsztaty, konferencje tematyczne - projekt skierowany do pracowników medycznych i pozamedycznych Sanatorium Uzdrowiskowego „AMER-POL”.	Europejski Fundusz Społeczny, PROW, EOG, Środki krajowe, Środki własne.	Sanatorium Uzdrowiskowe „AMER-POL” w Polańczyku
3.	Rozbudowa potencjału uzdrowiskowego Sanatorium uzdrowiskowego „Atrium” w Polańczyku poprzez modernizację infrastruktury uzdrowiskowej i turystyczno-rekreacyjnej	Podniesienie kompetencji pracowników Sanatorium Uzdrowiskowego „Atrium” w Polańczyku poprzez szkolenia, warsztaty, konferencje tematyczne - projekt skierowany do pracowników medycznych i pozamedycznych Sanatorium Uzdrowiskowego „Atrium”.	Europejski Fundusz Społeczny, PROW, EOG, Środki krajowe, Środki własne.	Sanatorium Uzdrowiskowe „Atrium” w Polańczyku
4.	Jakość obsługi kuracjusza priorytetem Sanatorium uzdrowiskowego „DEDAL”	Podniesienie kompetencji pracowników Sanatorium Uzdrowiskowego „DEDAL” w Polańczyku poprzez szkolenia, warsztaty, konferencje tematyczne - projekt skierowany do pracowników medycznych i pozamedycznych Sanatorium Uzdrowiskowego „DEDAL”.	Europejski Fundusz Społeczny, PROW, EOG, Środki krajowe, Środki własne.	FLOTEX POLSKA II Spółka z o.o. Sp. k. Sanatorium uzdrowiskowe „DEDAL”
5.	Utworzenie szlaku uzdrowiskowego wraz z budową dwóch pijalni wód mineralnych i centrum informacji uzdrowiskowej w Polańczyku	Wspieranie aktywności zawodowej poprzez działania prozdrowotne, dotyczące profilaktyki (pierwotnej i wtórnej) chorób układu krążenia oraz chorób onkologicznych.	RPO - Europejski Fundusz Społeczny	Gmina Solina
		Warsztaty dla instruktorów Nordic Walking.	Europejski Fundusz Społeczny PROW	

		<p>Warsztaty szkoleniowe - podnoszenie kwalifikacji pracowników i osób świadczących usługi z zakresu turystyki:</p> <ul style="list-style-type: none"> <li>✓ Questing – atrakcyjna metoda odkrywania i prezentacji lokalnego dziedzictwa przyrodniczego i forma edukacji.</li> <li>✓ Kurs przewodnika dla gestorów bazy noclegowej po Polańczyku i Gminie Solina.</li> <li>✓ Poprawa kompetencji – nauka języków obcych.</li> <li>✓ Kurs – Specjalista ds. turystyki.</li> <li>✓ Kurs - weekendowy Referent ds. turystyki.</li> <li>✓ Kurs – Manager ds. turystyki.</li> <li>✓ Kurs – Produkt branży turystycznej.</li> </ul>	Europejski Fundusz Społeczny PROW	
6.	Poprawa funkcjonalności strefy uzdrowiskowej Gminy Solina poprzez budowę Centrum Uzdrowiskowo-Turystycznego w Polańczyku	<p>Wsparcie szkoleniowe poprzez odbycie kursów z zakresu usług lecznictwa uzdrowiskowego i obsługi ruchu turystycznego</p> <p>Podniesienie kompetencji pracowników poprzez szkolenia, warsztaty, konferencje tematyczne projekt skierowany do pracowników medycznych i pozamedycznych</p>	Europejski Fundusz Rozwoju regionalnego, Europejski Fundusz Społeczny, Program Rozwoju Obszarów Wiejskich, Europejski Obszar Gospodarczy, środki krajowe, środki własne	Gmina Solina

PRZEWODNICZĄCY  
RADY GMINY  
*Mariusz Kolińiewicz*  
Mariusz Kolińiewicz