

UCHWAŁA Nr XLV/385/17

**Rady Gminy Solina
z dnia 16 listopada 2017 r.**

w sprawie likwidacji jednostki budżetowej: Gminny Zespół Ekonomiczno-Administracyjny Szkół w Solinie z/s w Polańczyku i utworzenia jednostki budżetowej: Centrum Usług Wspólnych w Solinie z/s w Polańczyku oraz nadania jej statutu

Na podstawie art.10a i art. 10b ust. 1 i 2 i art.18 ust. 2 pkt. 9 lit. h), ustawy z dnia 8 marca 1990 r o samorządzie gminnym (Dz. U. z 2017 r., poz. 1875.), art.12 ust.1 pkt 2 ustawy z dnia 27 sierpnia 2009 r. o finansach publicznych (Dz. U. z 2016 r., poz., 1870 z późn. zm.)

Rada Gminy Solina uchwała:

§ 1.

Z dniem 31 grudnia 2017 r. likwiduje się jednostkę organizacyjną Gminy Solina działającą w formie jednostki budżetowej pod nazwą Gminny Zespół Ekonomiczno-Administracyjny Szkół w Solinie z/s w Polańczyku.

§ 2.

1. Czynności związane z likwidacją należy przeprowadzić do dnia 31 grudnia 2017 roku.
2. Czynności likwidacyjne obejmują przede wszystkim:
 - 1) przeprowadzenie inwentaryzacji wszystkich aktywów i pasywów zgodnie z przepisami ustawy o rachunkowości, w tym ustalenie należności i zobowiązań oraz stan środków obrotowych i majątku trwałego znajdującego się w użytkowaniu jednostki budżetowej,
 - 2) zamknięcie rachunków bankowych i ksiąg rachunkowych zgodnie z przepisami ustawy o rachunkowości na dzień 31 grudnia 2017r.,
 - 3) sporządzenie bilansu zamknięcia jednostki budżetowej na dzień 31 grudnia 2017 r..
3. Środki pieniężne na rachunkach bankowych jednostki budżetowej według stanu na dzień likwidacji podlegają wpłacie na rachunek bankowy Gminy Solina.

§ 3

- 1.Z dniem 1 stycznia 2018 r. tworzy się jednostkę organizacyjną Gminy Solina działającą na zasadach jednostki budżetowej pod nazwą „ Centrum Usług Wspólnych w Solinie z/s w Polańczyku”, zwaną dalej „CUW”.
- 2.Należności i zobowiązania oraz mienie likwidowanej jednostki, o której mowa w § 1 przejmuje nowo utworzona jednostka CUW.

§ 4.

- 1.CUW nadaje się statut w brzmieniu określonym w załączniku do niniejszej uchwały.
- 2.CUW jako jednostka obsługująca zapewnia obsługę organizacyjno-administracyjną i finansowo- księgową następujących jednostek obsługiwanych:
 - 1) Szkoła Podstawowa im. Józefa Blizińskiego w Bóbrce,
 - 2) Szkoła Podstawowa im. Ks. Franciszka Stopy w Myczkowie,
 - 3) Szkoła Podstawowa im ks. Jana Siuzdaka w Wołkowyi,
 - 4) Szkoła Podstawowa w Berezce,

- 5) Szkoła Podstawowa w Myczkowcach,
- 6) Szkoła Podstawowa im. Jana Pawła II w Zawozie,
- 7) Szkoła Podstawowa im. Ks. Jana Siuzdaka w Wołkowyi, Filialna Szkoła Podstawowa w Bukowcu,
- 8) Szkolne Schronisko Młodzieżowe w Górzance,
- 9) Szkolne Schronisko Młodzieżowe w Myczkowie

w zakresie:

- obsługi finansowej oraz prowadzenia w całości zadań dotyczących rachunkowości i sprawozdawczości finansowej i budżetowej,
- obsługi kadrowo- płacowej,
- obsługi organizacyjno- administracyjnej,
- obsługi zadań dotyczących ubezpieczeń i podatków.

3. CUW jako jednostka obsługująca zapewnia obsługę finansowo- księgową następujących jednostek obsługiwanych:

- 1) Gminny Ośrodek Pomocy Społecznej w Solinie z/s w Polańczyku,
- 2) Gminny Ośrodek Kultury Sportu i Turystyki w Solinie z/s w Polańczyku,

w zakresie:

- obsługi finansowej oraz prowadzenia w całości zadań dotyczących rachunkowości i sprawozdawczości finansowej i budżetowej,
- obsługi płacowej,
- obsługi zadań dotyczących ubezpieczeń i podatków.

§ 5

Szczegółowy zakres obowiązków powierzonych jednostce obsługującej w ramach wspólnej obsługi został określony w statucie, stanowiącym załącznik do niniejszej uchwały.

§ 6

Pracownicy zatrudnieni w Gminnym Zespole Ekonomiczno- Administracyjnym Szkół w Solinie z siedzibą w Polańczyku stają się z dniem 1 stycznia 2018 r. pracownikami CUW.

§ 7

Z dniem 31 grudnia 2017 roku traci moc uchwała Nr XXXIII/270/16 Rady Gminy Solina z dnia 19 grudnia 2016 r. w sprawie zapewnienia wspólnej obsługi administracyjnej, finansowej i organizacyjnej dla gminnych jednostek oświatowych.

§ 8

Wykonanie uchwały zleca się Wójtowi Gminy Solina.

§ 9

Uchwała wchodzi w życie z dniem podjęcia.

PRZEWODNICZĄCY
RADY GMINY
Mariusz Kaliniewicz
Mariusz Kaliniewicz

Uzasadnienie:

Przedłożony projekt uchwały stanowi propozycję powołania jednostki organizacyjnej pn. Centrum Usług Wspólnych w Solinie z/s w Polańczyku obsługującej jednostki wskazane w § 4 projektu uchwały.

Elastyczność przepisów dotyczących tworzenia centrów usług wspólnych oraz zakresu możliwych do przekazania im zadań, stwarza dla jednostek samorządu terytorialnego bardzo szerokie perspektywy przyszłych działań. Jednym z podstawowych celów, dla których powoływane jest centrum usług wspólnych, jest możliwość prowadzenia przez nie spraw o charakterze administracyjnym, a więc typowo usługowym, w zakresie działań organizacyjnych, pomocniczych, wykonywanych zarówno w odniesieniu do organów wykonawczych, jak i uchwałodawczych, jak również do obsługi poszczególnych jednostek organizacyjnych.

Kolejnym celem, dla którego tworzone jest centrum usług wspólnych są również sprawy finansowe, co ma szczególne znaczenie w kontekście rozliczania przez jednostki samorządu terytorialnego podatków, zwłaszcza podatków (centralizacja VAT, Jednolity Plik Kontrolny). Stwarza to możliwość nie tylko sprawniejszej, bardziej fachowej obsługi rachunkowo-księgowej jednostek samorządu terytorialnego i ich jednostek organizacyjnych, ale także sprzyja możliwości ujednoczenia zasad, w oparciu o które powadzone są rozliczenia, w tym również rozliczenia z fiskusem.

Warto również zaznaczyć, iż w przypadku Gminy Solina utworzenie CUW, nawet przy braku oszczędności, może w sposób korzystny przełożyć się na jakość świadczonych usług poprzez:

- zwiększenie się potencjału pracy zespołowej pracowników,
- wymianę doświadczeń w zespole,
- stworzenie systemu wewnętrznej kontroli i doskonalenia kadr,
- możliwości doraźnego przesuwania pracowników na stanowiska wymagające wzmocnienia,
- poprawę organizacji pracy wynikającej z możliwości zastępowania nieobecnych pracowników (zwolnienia lekarskie, urlopy),
- sprawniejsze wdrażanie oprogramowania do obsługi budżetu i nowych procedur,
- poprawę jakości wewnętrznej kontroli wydatków i dokumentacji budżetowej;
- skrócenie drogi decyzyjnej i sprawozdawczej.

PRZEWODNICZĄCY
RADY GMINY
Mariusz Kaliniewicz
Mariusz Kaliniewicz

Statut
Centrum Usług Wspólnych w Solinie z/s w Polańczyku

Rozdział I
Postanowienia ogólne

§ 1.

Centrum Usług Wspólnych w Solinie z/s w Polańczyku, zwane dalej „CUW” jest jednostką organizacyjną Gminy Solina i działa w szczególności na podstawie:

- 1) ustawy z dnia 8 marca 1990 r. o samorządzie gminnym (Dz. U. z 2017 r. poz. 1875),
- 2) ustawy z dnia 27 sierpnia 2009 r. o finansach publicznych (Dz. U. z 2016 r., poz. 1870 z późn. zm.),
- 3) ustawy z dnia 29 września 1994 r. o rachunkowości (Dz. U. z 2016 r., poz. 1047 z późn. zm.),
- 4) ustawy z dnia 14 grudnia 2016 r. Prawo oświatowe (Dz. U. z 2017 r., poz. 59 z późn. zm.),
- 5) ustawy z dnia 26 stycznia 1982 r. Karta Nauczyciela (Dz. U. z 2017 r., poz. 1189 z późn. zm.),
- 6) statutów jednostek obsługiwanych,
- 7) niniejszego Statutu oraz innych obowiązujących przepisów prawa.

§2.

CUW jest gminną jednostką organizacyjną Gminy Solina, utworzoną w celu wykonywania wspólnej obsługi organizacyjno- administracyjnej, finansowo-księgowej, kadrowo-płacowej jednostek obsługiwanych z terenu Gminy

§3.

1. CUW jest jednostką budżetową Gminy Solina.
2. Podstawą gospodarki finansowej CUW jest plan dochodów i wydatków zwany dalej „planem finansowym jednostki budżetowej”.
3. Bezpośredni nadzór nad działalnością CUW sprawuje Wójt Gminy Solina.
4. Siedziba CUW mieści się w budynku Urzędu Gminy Solina z/s w Polańczyku, ul. Wiejska 2, 38-610 Polańczyk
5. CUW używa pieczęci nagłówkowej o treści:

Centrum Usług Wspólnych
w Solinie z/s w Polańczyku
ul. Wiejska 2
38-610 Polańczyk
tel.: (13) 470 30 29

Rozdział II Przedmiot działalności CUW

§ 4.

1. CUW jako jednostka obsługująca zapewnia obsługę jednostkom obsługiwanym działającym na terenie Gminy Solina dla, których Gmina Solina jest organem prowadzącym w następujący sposób:

1) w zakresie:

- obsługi finansowej oraz prowadzenia w całości zadań dotyczących rachunkowości i sprawozdawczości finansowej i budżetowej,
- obsługi kadrowo- płacowej,
- obsługi organizacyjno- administracyjnej,
- obsługi zadań dotyczących ubezpieczeń i podatków

dla jednostek:

- a) Szkoła Podstawowa im. Józefa Blizińskiego w Bóbrce,
- b) Szkoła Podstawowa im. Ks. Franciszka Stopy w Myczkowie,
- c) Szkoła Podstawowa im. Ks. Jana Siuzdaka w Wołkowie,
- d) Szkoła Podstawowa w Berezce,
- e) Szkoła Podstawowa w Myczkowcach,
- f) Szkoła Podstawowa im. Jana Pawła II w Zawozie,
- g) Szkoła Podstawowa im. Ks. Jana Siuzdaka w Wołkowie, Filialna Szkoła Podstawowa w Bukowcu,
- h) Szkolne Schronisko Młodzieżowe w Górzance,
- i) Szkolne Schronisko Młodzieżowe w Myczkowie

2) w zakresie:

- obsługi finansowej oraz prowadzenia w całości zadań dotyczących rachunkowości i sprawozdawczości finansowej i budżetowej,
- obsługi płacowej,
- obsługi zadań dotyczących ubezpieczeń i podatków,

dla jednostek:

- a) Gminny Ośrodek Pomocy Społecznej w Solinie z/s w Polańczyku,
- b) Gminny Ośrodek Kultury Sportu i Turystyki w Solinie z/s w Polańczyku,

2. Do zadań CUW w zakresie obsługi wspólnej należą:

1) obsługa finansowa jednostek obsługiwanymi oraz prowadzenie w całości zadań w zakresie rachunkowości i sprawozdawczości, a w szczególności:

- a) opracowywanie projektów uregulowań wewnętrznych jednostek obsługiwanymi dotyczących rachunkowości,
- b) prowadzenie ksiąg rachunkowych obsługiwanymi jednostek zgodnie z

- obowiązującymi przepisami,
- c) sporządzanie sprawozdań finansowych i budżetowych oraz przedkładanie ich odpowiednim organom,
 - d) wykonywanie dyspozycji środkami pieniężnymi zleconych przez kierowników jednostek obsługiwanych,
 - e) rozliczanie inwentaryzacji składników majątkowych jednostek obsługiwanych,
 - f) współpraca z dyrektorami jednostek obsługiwanych przy sporządzaniu drogą inwentaryzacji rzeczywistego stanu aktywów i pasywów,
 - g) obsługa księgowo funduszu świadczeń socjalnych,
 - h) koordynacja i pomoc w opracowywaniu projektów planów finansowych jednostki budżetowej dla poszczególnych jednostek obsługiwanych oraz w opracowywaniu zmian do tych planów,
 - i) gromadzenie, przechowywanie i archiwizowanie dokumentacji finansowo-księgowej,
 - j) prowadzenie obsługi rachunków bankowych,
 - k) sprawowanie bieżącej kontroli i analizowanie realizacji planów finansowych,
 - l) prowadzenie obsługi płacowej obsługiwanych jednostek w szczególności: sporządzanie list płac oraz dokonywanie wypłat wynagrodzeń i innych należności, prowadzenie kart wynagrodzeń, kart zasiłkowych i podatkowych, prowadzenie analizy wypłat z osobowego funduszu płac,
 - m) naliczanie i rozliczanie zasiłków i innych świadczeń z ZUS,
 - n) wystawianie zaświadczeń o zatrudnieniu i wynagrodzeniu dla obecnych i byłych pracowników obsługiwanych jednostek,
 - o) naliczanie i rozliczanie wynagrodzeń nauczycieli z tytułu art. 30a Karty Nauczyciela,
 - p) zapewnienie realizacji zadań głównego księgowego dla obsługiwanych jednostek;
 - q) prowadzenie obsługi finansowo – księgowej Pracowniczej Kasy Zapomogowo – Pożyczkowej Pracowników Oświaty Gminy Solina,
 - r) obsługa wypłat związanych z udzielaniem pomocy materialnej o charakterze socjalnym dla uczniów zamieszkałych na terenie Gminy Solina,
 - s) rozliczanie zadań związanych z realizacją przez jednostki obsługiwane projektów finansowanych ze środków unijnych i innych źródeł nie podlegających zwrotowi,
 - t) prowadzenie ewidencji dla potrzeb podatku od towarów i usług, sporządzanie stosownych deklaracji VAT oraz Jednolitego Pliku Kontrolnego
 - u) inne zadania przewidziane przepisami szczególnymi w tym zakresie.

2) obsługa kadrowa obsługiwanych jednostek, a w szczególności:

- 1) zgłaszanie i wyrejestrowywanie pracowników w ZUS,
- 2) przygotowywanie danych potrzebnych do sprawozdań
- 3) archiwizowanie posiadanych dokumentów,
- 4) prowadzenie teczek akt osobowych pracowników jednostek obsługiwanych oraz całości spraw związanych z zatrudnieniem, przebiegiem, zmianą i ustaniem stosunków pracy,
- 5) prowadzenie dokumentacji emerytalno-rentowej pracowników ,
- 6) prowadzenie ewidencji obowiązkowych badań lekarskich pracowników i kontrola ich aktualności,
- 7) prowadzenie ewidencji obowiązkowych szkoleń BHP i przeciwpożarowych pracowników, kontrola ich aktualności

- 8) przygotowywanie danych do Systemu Informacji Oświatowej w zakresie zatrudnienia.
- 9) udzielanie pomocy dyrektorom/kierownikom jednostek obsługiwanych w zakresie prowadzenia spraw kadrowych pracowników

3) obsługa w zakresie spraw administracyjno-organizacyjnych:

- a) opracowywanie dla organów gminy analiz, opinii i wniosków w sprawach dotyczących środków finansowych i mienia wykorzystywanego przez CUW i jednostki obsługiwane
- b) zapewnienie dyrektorom/kierownikom jednostek obsługiwanych obsługi prawnej w formie konsultacji, opinii prawnych, a także zastępstw procesowych w sprawach rozstrzyganych przez sądy powszechne,
- c) udzielanie dyrektorom/kierownikom jednostek obsługiwanych pomocy i konsultacji w zakresie przestrzegania dyscypliny finansowej, nadzór nad zabezpieczeniem mienia, racjonalnego i celowego wykorzystywania środków finansowych i składników majątkowych będących w ich dyspozycji
- d) prowadzenie składnicy akt,
- e) wykonywanie innych zadań zleconych przez organ gminy.

§ 5.

CUW prowadzi obsługę w celu realizacji zadań gminy w zakresie oświaty, do których należą:

- 1) aktualizowanie ewidencji szkół i placówek niepublicznych:
- 2) obsługa spraw związanych z: naliczaniem i rozliczaniem dotacji dla szkół, przedszkoli i placówek oświatowych prowadzonych przez osoby prawne inne niż jednostki samorządu terytorialnego i osoby fizyczne,
- 3) naliczaniem kosztów wychowania przedszkolnego pokrywanych przez gminy na podstawie ustawy o systemie oświaty,
- 4) organizowanie dowozu uczniów do szkół i przedszkoli, w tym uczniów niepełnosprawnych,
- 5) realizacją programów i projektów z zakresu oświaty,
- 6) dofinansowaniem doszkadzania nauczycieli,

Rozdział III Zarządzanie i organizacja

§ 6.

1. CUW nie posiada osobowości prawnej. Zadania określone w Statucie wykonuje w imieniu gminy.
2. CUW kieruje dyrektor i reprezentuje go na zewnątrz.
3. W skład CUW wchodzi samodzielne stanowiska pracy.
4. Strukturę organizacyjną CUW przedstawia schemat, który stanowi załącznik do Statutu.
5. Organizację pracy CUW oraz zakres działania poszczególnych stanowisk określa

regulamin organizacyjny opracowany przez Dyrektora CUW.

6. Dyrektora CUW zatrudnia Wójt Gminy Solina i jest jego zwierzchnikiem służbowym .
7. Dyrektor jest kierownikiem zakładu pracy w rozumieniu przepisów Kodeksu pracy.
8. Dyrektor CUW zarządza CUW oraz działa w jego imieniu w sprawach dotyczących funkcjonowania i wykonywania przez niego zadań statutowych:
 - 1) wobec władz, urzędów, przedsiębiorstw, banków i innych jednostek organizacyjnych oraz osób fizycznych,
 - 2) przy zawieraniu umów, dokonywaniu rozliczeń finansowych i podejmowaniu innych czynności w zakresie realizowanych zadań.
9. Dyrektor CUW jest upoważniony do udzielania dalszych pełnomocnictw w sprawach nieprzekraczających zwykłego zarządu.
10. Do podstawowych uprawnień i obowiązków Dyrektora CUW należy w szczególności:
 - 1) kierowanie bieżącą działalnością CUW i reprezentowanie go na zewnątrz,
 - 2) realizację uchwał Rady Gminy Solina oraz zarządzeń Wójta Gminy Solina w części dotyczącej zadań wykonywanych przez CUW ,
 - 3) współpracę z dyrektorami/kierownikami obsługiwanych jednostek,
 - 4) ustalanie wewnętrznej organizacji pracy CUW a zwłaszcza określenie obowiązków, uprawnień i odpowiedzialności pracowników zatrudnionych na poszczególnych stanowiskach,
 - 5) przedstawianie Wójtowi Gminy Solina propozycji w sprawach zatrudniania, zwalniania i wynagradzania pracowników CUW,
 - 6) ustalanie zasad sporządzania i kontroli dokumentów CUW oraz zapewnienie sprawności ich obiegu,
 - 7) wydawanie zarządzeń wewnętrznych,
 - 8) zapewnieni pracownikom CUW bezpiecznych i higienicznych warunków pracy.
 - 9) pełnienie obowiązków kierownika zakładu pracy w stosunku do zatrudnionych pracowników w CUW.
11. W czasie nieobecności Dyrektora CUW zastępuje go osoba wyznaczona przez Wójta Gminy Solina.

Rozdział IV **Gospodarka finansowa**

§ 7.

1. CUW jest jednostką budżetową nieposiadającą osobowości prawnej i prowadzi gospodarkę finansową na zasadach określonych w ustawie o finansach publicznych oraz przepisach wykonawczych wydanych na jej podstawie,
2. Podstawą gospodarki finansowej CUW jest roczny plan finansowy,
3. CUW realizuje zadania ze środków finansowych zatwierdzonych uchwałą budżetową Gminy Solina,
4. Środki na działalność prowadzoną przez CUW, określone w ust. 3, przekazywane są najpierw na rachunek CUW, prowadzony przez bank wybrany do obsługi budżetu Gminy Solina, a następnie na rachunki jednostek obsługiwanych,
5. Środki o których mowa w ust. 4 mogą być wykorzystywane przez CUW do wysokości

- planu finansowego,
6. Oświadczenie woli w imieniu CUW składa dyrektor.

Rozdział V

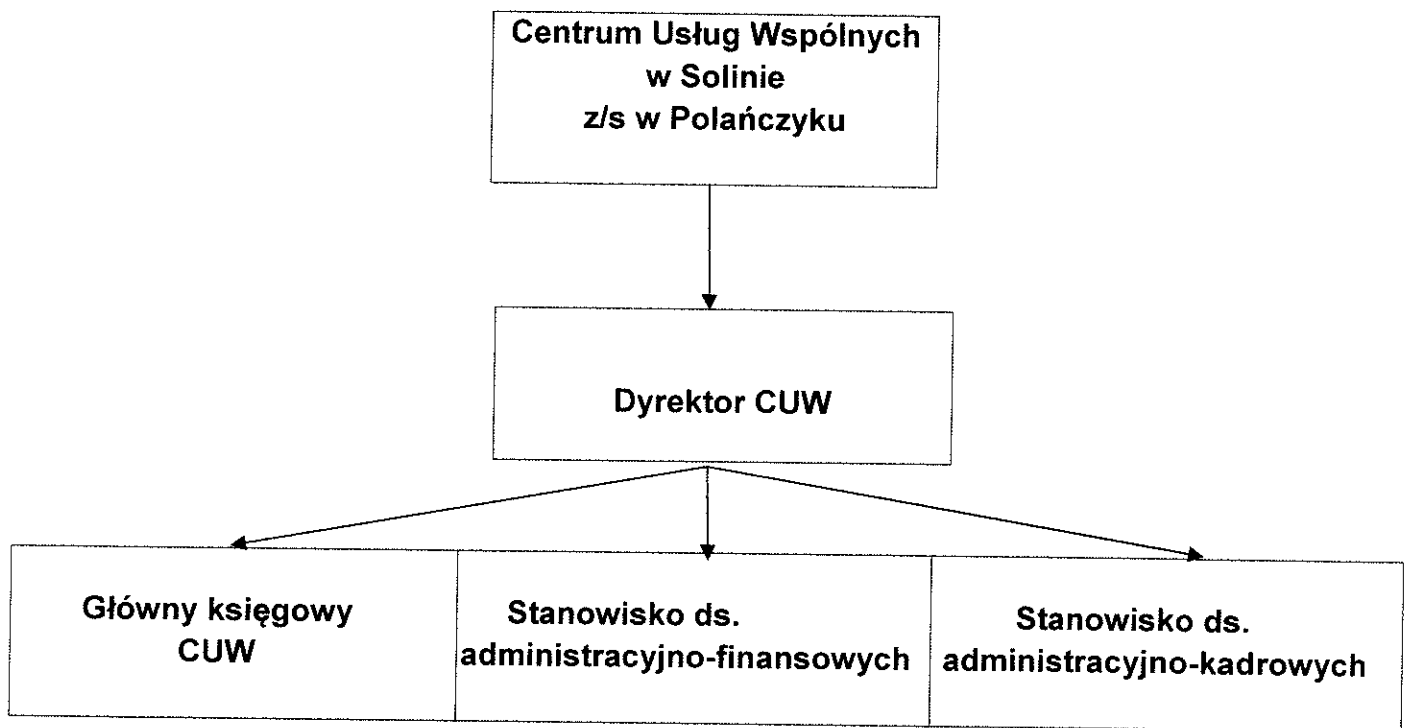
Postanowienia końcowe

§ 8.

1. Wszelkie zmiany w niniejszym Statucie mogą być dokonywane tylko w trybie jego nadania.
2. W sprawach nieuregulowanych w niniejszym Statucie zastosowanie mają przepisy powszechnie obowiązujące.

PRZEWODNICZĄCY
RADY GMINY
Mariusz Kaliniewicz
Mariusz Kaliniewicz

Schemat struktury organizacyjnej Centrum Usług Wspólnych w Solinie z/s w Polańczyku



PRZEWODNICZĄCY
RADY GMINY,
Mariusz Kaliniewicz
Mariusz Kaliniewicz