

**UCHWAŁA NR LXXIV/722/23
RADA GMINY SOLINA**

z dnia 29 grudnia 2023 r.

**w sprawie zmiany uchwały nr XXX/318/20 Rady Gminy Solina z dnia 30.11.2020 r. w sprawie
wyznaczenia aglomeracji Polańczyk**

Na podstawie art. 18 ust. 2 pkt 15 ustawy z dnia 8 marca 1990 r. o samorządzie gminnym (Dz. U. z 2023 r. poz. 40 ze zm.) oraz na podstawie art. 87 ust. 1 i ust. 4 ustawy z dnia 20 lipca 2017 r. Prawo wodne (Dz. U. z 2023 r. poz. 1478 ze zm.),

**Rada Gminy Solina
uchwała co następuje:**

§ 1. W uchwale Nr XXX/318/20 Rady Gminy Solina z dnia 30.11.2020 r. w sprawie wyznaczenia aglomeracji Polańczyk wprowadza się następujące zmiany:

1) § 1 otrzymuje brzmienie: „ §1.1. Wyznacza się aglomerację Polańczyk o równoważnej liczbie mieszkańców 9 861 z oczyszczalnią ścieków w miejscowości Berezka w gminie Solina.

2. W skład aglomeracji wchodzi miejscowości: Polańczyk, Berezka Wyżna, Wola Matiaszowa, Berezka oraz część miejscowości Myczków i Solina.”,

2) Załącznik nr 1 do uchwały otrzymuje brzmienie jak załącznik Nr 1 do niniejszej uchwały,

3) Załącznik nr 2 do uchwały otrzymuje brzmienie jak załącznik Nr 2 do niniejszej uchwały.

§ 2. Wykonanie Uchwały powierza się Wójtowi Gminy Solina.

§ 3. Uchwała wchodzi w życie po upływie 14 dni od ogłoszenia w Dzienniku Urzędowym Województwa Podkarpackiego.

Przewodniczący Rady
Gminy

Władysław Cienki

CZĘŚĆ OPISOWA AGLOMERACJI POLAŃCZYK

1. Podstawa wyznaczenia obszaru i granic aglomeracji.

Obszary i granice aglomeracji wyznaczono na podstawie:

-Studium Uwarunkowań i Kierunków Zagospodarowania Przestrzennego Gminy Solina, uchwalonego Uchwałą Nr LVIII/479/18 Rady Gminy Solina, w dniu 14 września 2018 r.

2. Informacja o sieci kanalizacyjnej.

a) Długość i rodzaj **istniejącej** sieci kanalizacyjnej.

Całkowita długość sieci kanalizacyjnej sanitarnej w aglomeracji wynosi ogółem około 36,9 km z czego około 11,4 km stanowi sieć grawitacyjna. Brak jest sieci kanalizacyjnej ogólnospławnej.

b) Długość i rodzaj **planowanej** do budowy sieci kanalizacyjnej.

Na terenie aglomeracji, a konkretnie w miejscowościach: Bereźnica Wyżna, Wola Matiaszowa i Berezka planuje się wybudowanie sieci kanalizacyjnej sanitarnej o łącznej długości równej 14,282 km, z czego 10,738 km stanowić będzie sieć kanalizacyjna grawitacyjna, a pozostałe 3,544 km sieć kanalizacyjna tłoczna.

3. Informacja o liczbie mieszkańców oraz osób czasowo przebywających w aglomeracji.

a) Liczba stałych mieszkańców aglomeracji¹⁾: 1757

b) Liczba stałych mieszkańców aglomeracji korzystających z istniejącej sieci kanalizacyjnej¹⁾: 1353

c) Liczba stałych mieszkańców aglomeracji korzystających ze zbiorników bezodpływowych (szamba)¹⁾: 402

d) Liczba stałych mieszkańców aglomeracji korzystających z indywidualnych (przydomowych) oczyszczalni ścieków¹⁾: 2

e) Liczba stałych mieszkańców aglomeracji planowanych do podłączenia (do roku 2027)¹⁾:

- do nowo wybudowanej sieci kanalizacyjnej (planowanej): 404
- do istniejącej sieci kanalizacyjnej: 0

- f) Liczba osób czasowo przebywających w aglomeracji²⁾: 8104
- g) Liczba osób czasowo przebywających w aglomeracji korzystających z sieci kanalizacyjnej²⁾: 7118
- h) Liczba osób czasowo przebywających w aglomeracji korzystających ze zbiorników bezodpływowych (szamba)²⁾: 894
- i) Liczba osób czasowo przebywających w aglomeracji korzystających z indywidualnych (przydomowych) oczyszczalni ścieków²⁾: 92
- j) Liczba osób czasowo przebywających w aglomeracji planowanych do podłączenia (do roku 2027)²⁾:
- do nowo wybudowanej sieci kanalizacyjnej: 986
 - do istniejącej sieci kanalizacyjnej: 0

1) liczba osób zameldowanych na obszarze aglomeracji na pobyt stały oraz pobyt czasowy trwający nieprzerwanie dłużej niż 3 miesiące w rozumieniu przepisów ustawy z dnia 10 kwietnia 1974 r. o ewidencji ludności i dowodach osobistych

2) liczba zarejestrowanych miejsc noclegowych w aglomeracji

4. Obliczenie wskaźnika koncentracji.*

Długość planowanej do wybudowania sieci na terenie aglomeracji wynosi 14,282 km. Teren, na którym planowana jest budowa sieci znajduje się na obszarze objętym przynajmniej jedną formą ochrony przyrody tj. na obszarze Wschodniobeskidzkiego Obszaru Chronionego Krajobrazu.

Liczba stałych mieszkańców aglomeracji oraz osób czasowo przebywających w aglomeracji przewidywanych do podłączenia do planowanej do budowy sieci kanalizacyjnej wynosi 1 390 osób.

Biorąc pod uwagę powyższe założenia **wskaźnik koncentracji (Wk) dla aglomeracji Polańczyk wynosi:**

$$Wk=1\ 390\ \text{osób}/14,282\ \text{km}=97,33 \approx 97\ \text{osób}/\text{km}$$

**(wskaźnik koncentracji - to stosunek liczby stałych mieszkańców aglomeracji i osób czasowo przebywających w aglomeracji przewidywanej do obsługi przez planowaną do budowy sieć kanalizacyjną do długości tej sieci, doprowadzającej ścieki do oczyszczalni ścieków albo do końcowego punktu zrzutu ścieków komunalnych. Wskaźnik ten nie może być mniejszy od 120 stałych mieszkańców aglomeracji (Mk) i osób czasowo przebywających w aglomeracji na 1 km planowanej do budowy sieci kanalizacyjnej (w uzasadnionych przypadkach określonych w rozporządzeniu aglomeracyjnym dopuszcza się niższy wskaźnik - 90 Mk i osób czasowo przebywających w aglomeracji/1km planowanej sieci). Wskaźnik ten odnosi się tylko do długości nowobudowanej sieci oraz liczby stałych mieszkańców aglomeracji i liczby osób czasowo przebywających w aglomeracji (obliczanej na podstawie liczby zarejestrowanych miejsc noclegowych), którzy zostaną do niej podłączeni. Wskaźnik wyliczany jest sumarycznie dla wszystkich miast i/lub miejscowości (wchodzących w skład aglomeracji), w obrębie których planuje się budowę sieci kanalizacyjnej).*

5. Informacja o przemyśle występującym w aglomeracji.

a) Liczba RLM przemysłu w aglomeracji.

RLM przemysłu nie występuje na terenie aglomeracji zatem liczba RLM przemysłu w aglomeracji jest równa 0.

- b) Liczba RLM przemysłu obsługiwana przez istniejącą sieć kanalizacyjną.

RLM przemysłu nie występuje na terenie aglomeracji zatem liczba RLM przemysłu obsługiwana przez istniejącą sieć kanalizacyjną jest równa 0.

- c) Liczba RLM przemysłu planowana do podłączenia do nowo wybudowanej sieci kanalizacyjnej wraz ze wskazaniem nazw zakładów przemysłowych planowanych do podłączenia do sieci kanalizacyjnej.

RLM przemysłu nie występuje na terenie aglomeracji, nie planuje się również podłączenia zakładów przemysłowych do nowo wybudowanej sieci kanalizacyjnej zatem liczba RLM przemysłu planowana do podłączenia do nowo wybudowanej sieci jest równa 0.

6. Informacja o oczyszczalniach ścieków w aglomeracji.

- a) Informacja o istniejących oczyszczalniach ścieków.

Oczyszczalnia na terenie aglomeracji znajduje się w miejscowości Berezka, działka nr ewid. 509 i 510, 38-610 Polańczyk, obręb 0001 (ID oczyszczalni: PLPK5012). Współrzędne geograficzne: 49°23'44" (N); 22°23'49" (E)

Dyrektor Zarządu Zlewni w Przemysłu Państwowego Gospodarstwa Wodnego Wody Polskie decyzją z dnia 02.06.2021 roku, znak: RZ.ZUZ.3.4210.122.2021.PK udzielił dla Gminnego Zakładu Komunalnego Sp. z o.o., ul. Leśna 1, 38-610 Polańczyk, pozwolenia wodnoprawnego na usługi wodne obejmujące wprowadzanie, poprzez istniejący wylot, do powierzchniowych wód płynących potoku Bereźnica w km 5+800 jej biegu (dz. ewid. nr 24 obręb 0001 Berezka, powiat leski, gmina Solina, województwo podkarpackie), mieszaniny ścieków komunalnych i wód opadowych lub roztopowych oczyszczonych na oczyszczalni ścieków zlokalizowanej na dz. ewid. nr: 509 i 510 obręb 0001 Berezka.

- b) Informacja o planowanych do budowy oczyszczalniach ścieków.

Na terenie aglomeracji nie planuje się budowy nowych oczyszczalni ścieków. Planowana jest modernizacja istniejącej oczyszczalni ścieków w Berezce tj. dołączenie instalacji przetwarzającej osad ściekowy.

- c) Czy sieć kanalizacyjna zakończona jest końcowym punktem zrzutu. W przypadku odpowiedzi twierdzącej należy wskazać do której aglomeracji ścieki te będą odprowadzane, wraz z określeniem obciążenia tej oczyszczalni ścieków

Sieć kanalizacyjna nie jest zakończona końcowym punktem zrzutu, ścieki z terenu aglomeracji trafiają do istniejącej na terenie aglomeracji oczyszczalni ścieków

7. System gospodarki ściekowej w aglomeracji.

- a) Średnia dobowa ilość ścieków komunalnych powstających na terenie aglomeracji oraz skład jakościowy tych ścieków.

Całkowita ilość ścieków komunalnych powstałych na terenie aglomeracji w ostatnim roku sprawozdawczym wynosiła 231,3 tys. m³/rok co średnio przelicza się na ≈ 633,7 m³/dobę. Skład

jakościowy ścieków powstających w aglomeracji: ścieków surowych oraz ścieków na wylocie - ścieków oczyszczonych przedstawiono w tabelach poniżej.

| Wskaźnik | Wartość wskaźników zanieczyszczeń na wylocie ścieków surowych * |
|--------------------|---|
| Zawiesina ogólna | 150 mg/l |
| BZT ₅ | 250 mg/l |
| CHZT _{Cr} | 570 mg/IO ₂ |
| Azot ogólny | 84 mg/l |
| Fosfor ogólny | 6,3 mg/l |

*na podstawie badań wykonanych w październiku 2023 r.

| Wskaźnik | Wartość wskaźników zanieczyszczeń na wylocie ścieków oczyszczonych * |
|--------------------|--|
| Zawiesina ogólna | 4,3 mg/l |
| BZT ₅ | 1,4 mg/l |
| CHZT _{Cr} | 19,3 mg/IO ₂ |

*na podstawie badań wykonanych w 2022 r.

b) Przepustowość istniejącej oczyszczalni ścieków w m³/d.

Średnia dobową przepustowość oczyszczalni ścieków w Berezce wynosi $Q_{\text{śrd}}=1\ 435\ \text{m}^3/\text{d}$.

Maksymalna dobową przepustowość oczyszczalni ścieków w Berezce wynosi $Q_{\text{maxd}}=1\ 800\ \text{m}^3/\text{d}$

c) Wydajność istniejącej oczyszczalni ścieków wyrażona w RLM.

Projektowa maksymalna wydajność oczyszczalni w Berezce wynosi 17 500 RLM.

d) Ilość i skład jakościowy ścieków przemysłowych odprowadzanych przez zakłady do systemu kanalizacji zbiorczej.

Na terenie aglomeracji do systemu kanalizacji zbiorczej nie są odprowadzane ścieki przemysłowe.

e) Ilość ścieków powstających na terenie aglomeracji nieobjętych systemem kanalizacji zbiorczej, gdzie zastosowano systemy indywidualne albo planuje się zastosowanie systemów indywidualnych lub innych rozwiązań zapewniających taki sam poziom ochrony środowiska jak w przypadku systemów kanalizacji zbiorczej (zbiorniki bezodpływowe, przydomowe oczyszczalnie ścieków).

Na terenie aglomeracji wszyscy mieszkańcy oraz osoby czasowo przebywające objęte są zbiorczym systemem kanalizacyjnym (sieć istniejąca). Natomiast ścieki pochodzące od

mieszkańców oraz osób czasowo przebywających, które zbierane są do zbiorników bezodpływowych (sieć planowana) dostarczane są taborem asenizacyjnym do oczyszczalni ścieków w Berezce. Po wykonaniu planowanej do budowy sieci kanalizacyjnej osoby te zostaną włączone do systemu kanalizacji zbiorczej.

Ilość ścieków komunalnych powstałych na terenie aglomeracji nieobjętych systemem kanalizacji zbiorczej (zbiorniki bezodpływowe, przydomowe oczyszczalnie ścieków) w ostatnim roku sprawozdawczym wynosiła 6,1 tys. m³/rok, co średnio przelicza się na 16,71 m³/dzień.

f) Rodzaj istniejącej oczyszczalni ścieków.

Oczyszczalnia ścieków w Berezce jest oczyszczalnią biologiczną z podwyższonym usuwaniem związków azotu (N), fosforu (P) spełniającą standardy odprowadzanych ścieków dla aglomeracji < 100 000 RLM (typ PUB2).

g) Informacje o ewidencji zbiorników bezodpływowych oraz przydomowych oczyszczalniach ścieków:

- Czy gmina/gminy prowadzą ewidencję zbiorników bezodpływowych oraz przydomowych oczyszczalni ścieków, o której mowa w art. 3 ust. 3 pkt 1 i 2 ustawy z dnia 13 września 1996 r. o utrzymaniu czystości i porządku w gminach?

Gmina Solina posiada ewidencję zbiorników bezodpływowych oraz przydomowych oczyszczalni ścieków, które podlega stałej aktualizacji. Na terenie aglomeracji Polańczyk znajdują się przydomowe oczyszczalnie ścieków w Berezce na dz. Nr 153/7 oraz w Woli Matiaszowej na dz. Nr 22. Dodatkowo trzy przydomowe oczyszczalnie znajdują się w miejscowości Berezka na dz. Nr 46/1, 46/2 i 49/10 działki znajdują się poza aglomeracją.

- Czy gmina/gminy prowadzą kontrolę nad prawidłową częstotliwością wywozu ścieków ze zbiorników bezodpływowych i osadów z przydomowych oczyszczalni ścieków?

Gmina Solina prowadzi kontrolę częstotliwości wywozu ścieków ze zbiorników bezodpływowych i osadów z przydomowej oczyszczalni ścieków zarówno w formie wezwań do rozliczenia się z wywozu nieczystości ciekłych jak i kontroli w terenie. W celu odpowiedniej weryfikacji i kontroli w tym zakresie zakupiono nawet program Monitoring ścieki polskie. (przydomowych) oczyszczalni ścieków na terenie aglomeracji

Na terenie aglomeracji Polańczyk znajduje się 110 zbiorników bezodpływowych i 2 przydomowe oczyszczalnie ścieków.

8. Uzasadnienie określonej RLM aglomeracji.

| Wyszczególnienie* | Wartość RLM |
|--|--------------|
| RLM stałych mieszkańców aglomeracji (Mk) | 1 757 |
| RLM osób czasowo przebywających w aglomeracji (czas) | 8 104 |
| RLM przemysłu (prz) | 0 |
| Suma | 9 861 |

* $RLM = RLM(Mk) + RLM(prz) + RLM(czas)$

gdzie:

RLM – równoważna liczba mieszkańców aglomeracji.

RLM (Mk) – RLM, tj. równoważna liczba mieszkańców obejmująca ładunek generowany przez stałych mieszkańców aglomeracji oraz osoby czasowo zameldowane; przyjmuje się $1 Mk = 1RLM$.

RLM (prz) – RLM wynikająca z ładunku ścieków przemysłowych odprowadzanych do kanalizacji zbiorczej. RLM wyraża wielokrotność ładunku zanieczyszczeń w ściekach odprowadzanych z obiektów przemysłowych i usługowych w stosunku do jednostkowego ładunku zanieczyszczeń w ściekach z gospodarstw domowych, odprowadzanych od jednego mieszkańca/dobę.

RLM (czas) – RLM wynikająca z ładunku ścieków pochodzących od osób czasowo przebywających w aglomeracji (zarejestrowane usługi noclegowe); przyjmuje się $1 RLM = 1$ zarejestrowane miejsce noclegowe.

9. Informacja o strefach ochronnych ujęć wody, zawierająca oznaczenie aktów prawa miejscowego lub o decyzjach ustanawiających te strefy oraz zakazy, nakazy i ograniczenia obowiązujące na tych terenach.

Na terenie aglomeracji istnieją następujące formy ochrony bezpośredniej ujęć wód:

-ujęcie studnia głębinowa B/178/17 zlokalizowane na działce nr ewid. 178/17 w miejscowości Berezka (znak decyzji: RZ.ZUZ.3.4100.19.2019.JS),

-ujęcie studnia głębinowa S-1 oraz S-2 zlokalizowane na dz. nr ewid. 297/2 w miejscowości Polańczyk (znak decyzji: RZ.ZUZ.3.4100.133.2.2018.AJ),

-ujęcie studnia głębinowa S-3 zlokalizowana na działce nr ewid. 51/3 oraz studnia R-4 zlokalizowana na dz. nr ewid. 299/6 w miejscowości Wola Matiaszowa (znak decyzji: RZ.ZUZ.3.4100.234.2.2018.AJ),

-ujęcie wody za pomocą ujęcia powierzchniowego pływającego zlokalizowanego 20-40 m od brzegu zbiornika na wysokości stacji uzdatniania wody położonej na działce nr 99 w Polańczyku (znak decyzji: ŚR-III-2-6811/33/04).

Na terenie ochrony bezpośredniej:

- zakazuje się użytkowania gruntów do celów niezwiązanych z eksploatacją ujęcia wody.

Na terenie ochrony bezpośredniej należy:

- odprowadzać wody opadowe lub roztopowe w sposób uniemożliwiający przedostawanie się ich do urządzeń służących do poboru wody,
- zagospodarować teren zielenią,
- odprowadzać poza granicę terenu ochrony bezpośredniej ścieki z urządzeń sanitarnych przeznaczonych do użytku dla osób zatrudnionych przy obsłudze urządzeń służących do poboru wody,
- ograniczyć wyłącznie do niezbędnych potrzeb przebywanie osób niezatrudnionych przy obsłudze urządzeń służących do poboru wody,
- ogrodzić, a na ogrodzeniu oraz znakach stojących lub pływających należy umieścić tablice zawierające informację o ustanowieniu strefy ochronnej i zakazie wstępu osób nieupoważnionych, zgodnych z wytycznymi zawartymi w Rozporządzeniu Ministra Środowiska z dnia 1 lipca 2019 r. w sprawie wzorów tablic informacyjnych o strefie ochronnej ujęcia wody (Dz. U. z 2019 r., poz. 1217).

10. Informacja o obszarach ochronnych zbiorników wód śródlądowych zawierająca oznaczenie aktów prawa miejscowego ustanawiających te obszary oraz zakazy, nakazy i ograniczenia obowiązujące na tych obszarach.

Na terenie aglomeracji nie występują obszary ochronne zbiorników wód śródlądowych.

11. Informacja o formach ochrony przyrody, o których mowa w art. 6 ustawy z dnia 16 kwietnia 2004 r. o ochronie przyrody, zawierająca nazwę formy ochrony przyrody oraz tytuł i miejsce ogłoszenia aktu prawnego tworzącego, ustanawiającego albo wyznaczającego formę ochrony przyrody, oraz informacja o obszarach mających znaczenie dla Wspólnoty znajdujących się na liście, o której mowa w art. 27 ust. 1 tej ustawy.

Na terenie aglomeracji znajdują się następujące formy ochrony przyrody:

-Wschodniobeskidzki Obszar Chronionego Krajobrazu (PL.ZIPOP.1393.OCHK.184) ustanowiony Rozporządzeniem Nr 10 Wojewody Krośnieńskiego z dnia 2 lipca 1998 r. w sprawie utworzenia obszarów chronionego krajobrazu na terenie województwa krośnieńskiego (Dz. Urz. z 1998 r. Nr 17/98, poz. 223).

12. Badanie spełnienia przez aglomerację warunków Dyrektywy ściekowej 91/271/EWG.

a) Warunek I (art. 3 Dyrektywy) **procent skanalizowania w aglomeracji.**

Aktualny procent skanalizowania w aglomeracji wynosi: 85,9%

Procent skanalizowania po zrealizowaniu inwestycji polegającej na budowie sieci kanalizacji będzie wynosił 100%. Przybliżony termin zakończenia planowanych inwestycji to 31.12.2027 r. Do tego czasu przewiduje się również wykonanie przyłączy do sieci.

b) Warunek II (art. 10 Dyrektywy) **wydajność oczyszczalni w aglomeracji** (wyrażona w RLM).

Biorąc pod uwagę obszar aglomeracji można wywnioskować, że obciążenie oczyszczalni ścieków w Berezce wynosi 9861 RLM (z terenu aglomeracji Polańczyk), natomiast projektowa maksymalna wydajność oczyszczalni ścieków w Berezce wynosi 17 500 RLM.

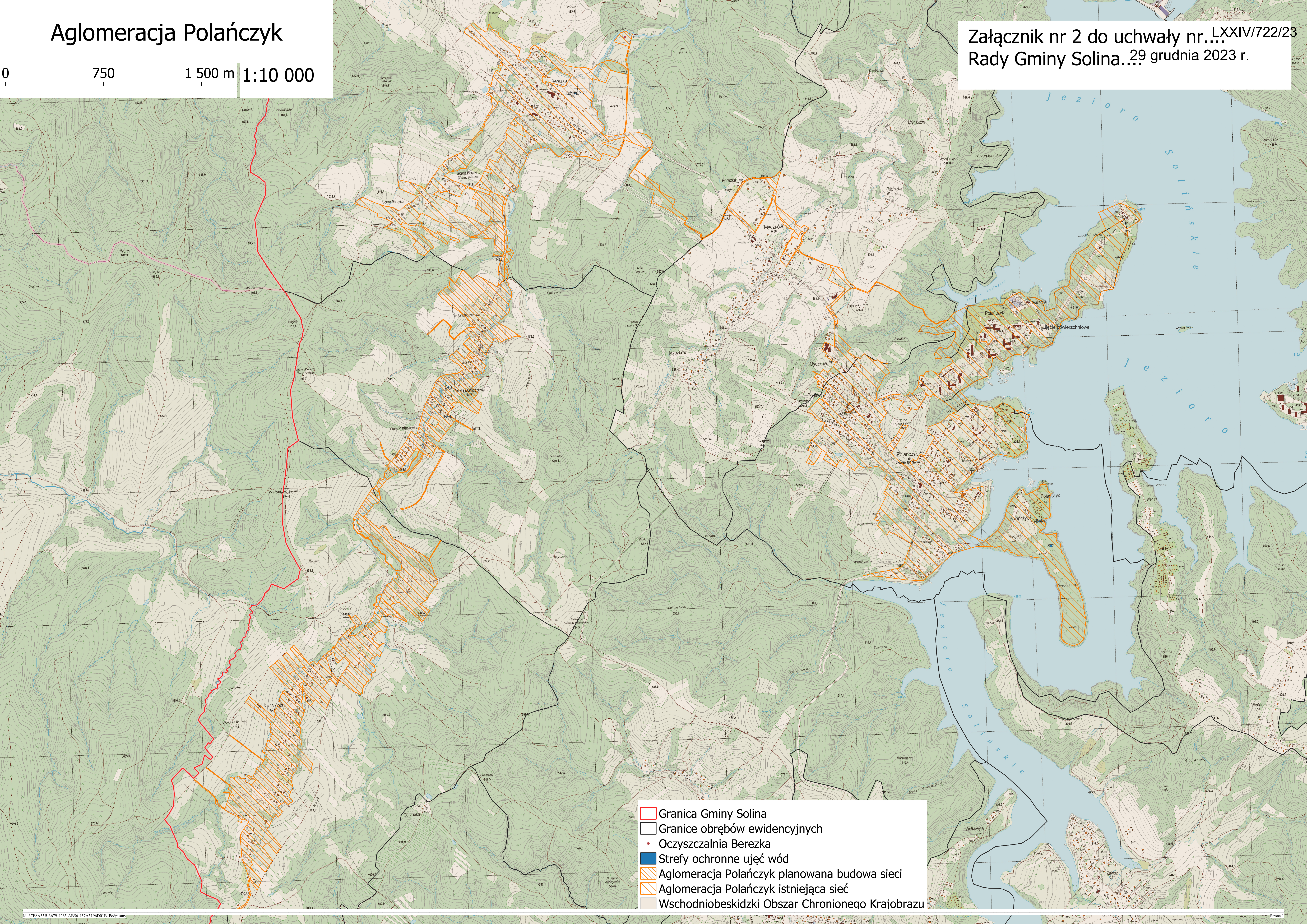
c) Warunek III (art. 4 i art. 5 Dyrektywy) **standardy oczyszczania ścieków.**

Aglomeracja Polańczyk posiada liczbę RLM < 10 000, która jest obsługiwana przez biologiczną oczyszczalnię z podwyższonym usuwaniem związków azotu (N), fosforu (P) spełniającą standardy odprowadzanych ścieków dla aglomeracji < 100 000 RLM. Jakość ścieków wprowadzanych do środowiska odpowiada jakości określonej w Zał. 3 do Rozporządzenia Ministra Gospodarki Morskiej i Żeglugi Śródlądowej z dnia 12. Lipca 2019 r. w sprawie substancji szczególnie szkodliwych dla środowiska wodnego oraz warunków, jakie należy spełnić przy wprowadzaniu do wód lub do ziemi ścieków, a także przy odprowadzaniu wód opadowych lub roztopowych do wód lub do urządzeń wodnych (Dz.U. 2019 r., poz.1311).

Aglomeracja Polańczyk

0 750 1 500 m 1:10 000

Załącznik nr 2 do uchwały nr...LXXIV/722/23
Rady Gminy Solina...²⁹ grudnia 2023 r.



Uzasadnienie

Aglomeracja Polańczyk została wyznaczona uchwałą Nr XXX/318/20 Rady Gminy Solina z dnia 30.11.2020 r. w sprawie wyznaczenia aglomeracji Polańczyk.

Zgodnie z art. 92 ustawy Prawo wodne wójt, burmistrz lub prezydent miasta co 2 lata dokonuje przeglądu obszarów i granic aglomeracji wyznaczonych na podstawie art. 87 ust. 1, z uwzględnieniem kryterium ich utworzenia, o którym mowa w art. 86 ust. 1, oraz zaistniałych zmian równoważnej liczby mieszkańców w aglomeracji i w razie potrzeby informuje radę gminy o konieczności zmiany obszarów i granic aglomeracji

Po wykonaniu przeglądu aglomeracji Polańczyk stwierdzono konieczność zmiany obszarów i granic aglomeracji. Spowodowane jest to aktualnym wyłączeniem z użytkowania jednej z dwóch istniejących oczyszczalni ścieków tj. oczyszczalni ścieków w Polańczyku. Zmiana wynika również ze zmiany równoważnej liczby mieszkańców w aglomeracji, co z kolei wynika z następujących czynników:

- zmiany koncentracji zaludnienia na terenie Gminy, która wynika z prowadzonej i aktualizowanej na bieżąco przez Gminę ewidencji ludności,

- zmiany ilości zbiorników bezodpływowych i przydomowych oczyszczalni ścieków, która wynika z prowadzonej i aktualizowanej na bieżąco przez Gminę ewidencji w tym zakresie.

Miejscowości Solina i Myczków zostały wymienione w aglomeracji Polańczyk tylko ze względu na fakt przebiegu rurociągów tłocznych transportujących nieczystości ciekłe z m-ci Polańczyk do oczyszczalni ścieków w miejscowości Berezka. Wszystkie ścieki powstające na terenie miejscowości Myczków i Solina odprowadzane są do oczyszczalni ścieków w Solinie (aglomeracja Solina).

Rada Gminy Solina wyznacza zmianę aglomeracji Polańczyk zgodnie z Rozporządzeniem Ministra Gospodarki Morskiej i Żeglugi Śródlądowej z dnia 27 lipca 2018 r. w sprawie sposobu wyznaczania obszarów i granic aglomeracji (Dz. U. 2018, poz. 1586).

Zgodnie z art. 87 ust. 4 ustawy Prawo Wodne wyznaczenie zmiany aglomeracji następuje po uzgodnieniu przez Wójta Gminy Solina z Wodami Polskimi, a w zakresie obszarów objętych przynajmniej jedną formą ochrony przyrody z właściwym Regionalnym Dyrektorem Ochrony Środowiska.

Postanowieniem znak: RZ.RZŚ.4022.20.2023.JJ, z dnia 13 listopada 2023 r. Dyrektor Regionalnego Zarządu Gospodarki Wodnej w Rzeszowie Państwowego Gospodarstwa Wodnego Wody Polskie uzgodnił w/w projekt Uchwały. Na postanowienie nie wniesiono zażalenia.

Postanowieniem znak: WSI.400.6.29.2023.RW.10, z dnia 14 listopada 2023 r. Regionalny Dyrektor Ochrony Środowiska w Rzeszowie uzgodnił w/w projekt Uchwały. Na postanowienie nie wniesiono zażalenia.