

**UCHWAŁA NR LXXIV/723/23
RADA GMINY SOLINA**

z dnia 29 grudnia 2023 r.

**w sprawie zmiany uchwały nr XXX/319/20 Rady Gminy Solina z dnia 30.11.2020 r. w sprawie
wyznaczenia aglomeracji Solina**

Na podstawie art. 18 ust. 2 pkt 15 ustawy z dnia 8 marca 1990 r. o samorządzie gminnym (Dz. U. z 2023 r. poz. 40 ze zm.) oraz na podstawie art. 87 ust. 1 i ust. 4 ustawy z dnia 20 lipca 2017 r. Prawo wodne (Dz. U. z 2023 r. poz. 1478 ze zm.),

**Rada Gminy Solina
uchwała co następuje:**

§ 1. W uchwale Nr XXX/319/20 Rady Gminy Solina z dnia 30.11.2020 r. w sprawie wyznaczenia aglomeracji Solina wprowadza się następujące zmiany:

1) § 1 otrzymuje brzmienie: „, § 1. 1. Wyznacza się aglomerację Solina o równoważnej liczbie mieszkańców 6 704 z oczyszczalniami ścieków w miejscowości Solina w gminie Solina.

2. W skład aglomeracji wchodzi miejscowości: Solina, Myczków, Bóbrka oraz część miejscowości Berezka.”,

2) Załącznik nr 1 do uchwały otrzymuje brzmienie jak załącznik Nr 1 do niniejszej uchwały,

3) Załącznik nr 2 do uchwały otrzymuje brzmienie jak załącznik Nr 2 do niniejszej uchwały.

§ 2. Wykonanie Uchwały powierza się Wójtowi Gminy Solina.

§ 3. Uchwała wchodzi w życie po upływie 14 dni od ogłoszenia w Dzienniku Urzędowym Województwa Podkarpackiego.

Przewodniczący Rady
Gminy

Władysław Cienki

CZĘŚĆ OPISOWA AGLOMERACJI SOLINA

1. Podstawa wyznaczenia obszaru i granic aglomeracji.

Obszary i granice aglomeracji wyznaczono na podstawie:

-Studium Uwarunkowań i Kierunków Zagospodarowania Przestrzennego Gminy Solina, uchwalonego Uchwałą Nr LVIII/479/18 Rady Gminy Solina, w dniu 14 września 2018 r.

2. Informacja o sieci kanalizacyjnej.

a) Długość i rodzaj **istniejącej** sieci kanalizacyjnej.

Całkowita długość sieci kanalizacyjnej sanitarnej w aglomeracji wynosi ogółem 37,746 km, z czego 33,446 km stanowi sieć kanalizacyjna grawitacyjna.

b) Długość i rodzaj **planowanej** do budowy sieci kanalizacyjnej.

Na terenie aglomeracji, planuje się wybudowanie sieci kanalizacyjnej sanitarnej o łącznej długości równej 11,800 km, z czego 8,444 km stanowić będzie sieć kanalizacyjna grawitacyjna, a pozostałe 3,356 km sieć kanalizacyjna tłoczna (w miejscowości Solina planuje się wykonać: 5,117 km kanalizacji grawitacyjnej oraz 2,849 km kanalizacji tłocznej, a w miejscowości Bóbrka planowane jest wykonanie 3,327 km kanalizacji grawitacyjnej oraz 0,507 km kanalizacji tłocznej).

3. Informacja o liczbie mieszkańców w aglomeracji.

a) Liczba stałych mieszkańców aglomeracji¹⁾: 1411

b) Liczba stałych mieszkańców aglomeracji korzystających z istniejącej sieci kanalizacyjnej¹⁾: 1236

c) Liczba stałych mieszkańców aglomeracji korzystających ze zbiorników bezodpływowych (szamba)¹⁾: 170

d) Liczba stałych mieszkańców aglomeracji korzystających z indywidualnych (prydomowych) oczyszczalni ścieków¹⁾: 5

e) Liczba stałych mieszkańców aglomeracji planowanych do podłączenia (do roku 2027)¹⁾:

- do nowo wybudowanej sieci kanalizacyjnej (planowanej): 170
- do istniejącej sieci kanalizacyjnej: 5

f) Liczba osób czasowo przebywających w aglomeracji²⁾: 5293

g) Liczba osób czasowo przebywających w aglomeracji korzystających z sieci kanalizacyjnej²⁾: 4319

h) Liczba osób czasowo przebywających w aglomeracji korzystających ze zbiorników bezodpływowych (szamba)²⁾: 966

i) Liczba osób czasowo przebywających w aglomeracji korzystających z indywidualnych (przydomowych) oczyszczalni ścieków²⁾: 8

j) Liczba osób czasowo przebywających w aglomeracji planowanych do podłączenia (do roku 2027)²⁾:

- do nowo wybudowanej sieci kanalizacyjnej: 974
- do istniejącej sieci kanalizacyjnej: 0

1) liczba osób zameldowanych na obszarze aglomeracji na pobyt stały oraz pobyt czasowy trwający nieprzerwanie dłużej niż 3 miesiące w rozumieniu przepisów ustawy z dnia 10 kwietnia 1974 r. o ewidencji ludności i dowodach osobistych

2) liczba zarejestrowanych miejsc noclegowych w aglomeracji

4. Obliczenie wskaźnika koncentracji.*

Długość planowanej do wybudowania sieci na terenie aglomeracji wynosi 11,8 km. Teren, na którym planowana jest budowa sieci znajduje się na obszarze objętym przynajmniej jedną formą ochrony przyrody tj. na obszarze Wschodniobeskidzkiego Obszaru Chronionego Krajobrazu.

Liczba stałych mieszkańców aglomeracji oraz osób czasowo przebywających w aglomeracji przewidywanych do podłączenia do planowanej do budowy sieci kanalizacyjnej wynosi 1 144 osób.

Biorąc pod uwagę powyższe założenia **wskaźnik koncentracji (Wk) dla aglomeracji Solina wynosi:**

$$\mathbf{Wk=1144\ osoby/11,8\ km= 96,95 \approx 97\ os\ \text{b}/km}$$

**(wskaźnik koncentracji - to stosunek liczby stałych mieszkańców aglomeracji i osób czasowo przebywających w aglomeracji przewidywanej do obsługi przez planowaną do budowy sieć kanalizacyjną do długości tej sieci, doprowadzającej ścieki do oczyszczalni ścieków albo do końcowego punktu zrzutu ścieków komunalnych. Wskaźnik ten nie może być mniejszy od 120 stałych mieszkańców aglomeracji (Mk) i osób czasowo przebywających w aglomeracji na 1 km planowanej do budowy sieci kanalizacyjnej (w uzasadnionych przypadkach określonych w rozporządzeniu aglomeracyjnym dopuszcza się niższy wskaźnik - 90 Mk i osób czasowo przebywających w aglomeracji/1km planowanej sieci). Wskaźnik ten odnosi się tylko do długości nowobudowanej sieci oraz liczby stałych mieszkańców aglomeracji i liczby osób czasowo przebywających w aglomeracji (obliczanej na podstawie liczby zarejestrowanych miejsc noclegowych), którzy zostaną do niej podłączeni. Wskaźnik wyliczony jest sumarycznie dla wszystkich miast i/lub miejscowości (wchodzących w skład aglomeracji), w obrębie których planuje się budowę sieci kanalizacyjnej).*

Na obszarach planowanych do włączenia w granice aglomeracji Solina występuje zabudowa planowana do podłączenia do sieci kanalizacyjnej. Do planowanej do wybudowania sieci na obszarze, który planuje się włączyć w granice aglomeracji, planuje się podłączyć 104 RLM, a na obszarze obecnie funkcjonującej aglomeracji 1040 RLM.

Część planowanej do budowy sieci kanalizacyjnej będzie realizowana w ramach osobnego zadania. Źródła finansowania: FEP 2021 - 2027, środki własne. W przypadku kanalizacji w miejscowości Solina termin rozpoczęcia prac: 17.11.2021 r., a termin zakończenia prac to 15.12.2022 r. Natomiast termin rozpoczęcia prac w miejscowości Bóbrka to 11.2024 r., a termin zakończenia prac to 31.12.2026 r.

5. Informacja o przemyśle występującym w aglomeracji.

a) Liczba RLM przemysłu w aglomeracji.

RLM przemysłu nie występuje na terenie aglomeracji zatem liczba RLM przemysłu w aglomeracji jest równa 0.

b) Liczba RLM przemysłu obsługiwana przez istniejącą sieć kanalizacyjną.

RLM przemysłu nie występuje na terenie aglomeracji zatem liczba RLM przemysłu obsługiwana przez istniejącą sieć kanalizacyjną jest równa 0.

c) Liczba RLM przemysłu planowana do podłączenia do nowo wybudowanej sieci kanalizacyjnej wraz ze wskazaniem nazw zakładów przemysłowych planowanych do podłączenia do sieci kanalizacyjnej.

RLM przemysłu nie występuje na terenie aglomeracji, nie planuje się również podłączenia zakładów przemysłowych do nowo wybudowanej sieci kanalizacyjnej zatem liczba RLM przemysłu planowana do podłączenia do nowo wybudowanej sieci jest równa 0.

6. Informacja o oczyszczalniach ścieków w aglomeracji.

a) Informacja o istniejących oczyszczalniach ścieków.

Na terenie aglomeracji istnieją dwie oczyszczalnie ścieków.

Oczyszczalnia 1:

Pierwsza aktywna oczyszczalnia ścieków Solina-Zabrodzie znajduje się w miejscowości Solina, nr działki ewid. 113/2 oraz 114/3, obręb 0016, 38-610 Polańczyk (ID oczyszczalni: PLPK1211). Współrzędne geograficzne: 49°40'32" (N); 22°45'33" (E)

Marszałek Województwa Podkarpackiego decyzją z dnia 05.05.2016 r., znak: OS-II.7322.34.2016.DR udzielił Gminie Solina, ul. Wiejska 2, 38-610 Polańczyk, pozwolenia wodnoprawnego na szczególne korzystanie z wód, polegające na wprowadzaniu, istniejącym wylotem, do wód zbiornika Myczkowce, w km 324+100 rzeki San oczyszczonych ścieków komunalnych pochodzących z oczyszczalni ścieków w Solinie. Następnie decyzją z dnia 21.06.2016 r., znak: OS-II.7322.56.2016.DR zmienił zakres oznaczenia prowadzącego instalację na Gminny Zakład Komunalny Sp. z o.o. ul. Leśna 1, 38-610 Polańczyk. Planowane jest, aby docelowo, po wykonaniu planowanej do budowy sieci kanalizacyjnej, do tej oczyszczalni ścieków trafiały wszystkie ścieki powstające na terenie aglomeracji.

Oczyszczalnia 2:

Druga aktywna oczyszczalnia ścieków Solina-Osiedle znajduje się w miejscowości Solina, nr działki ewid. 376/2, obręb 0016, 38-610 Polańczyk (ID oczyszczalni: PLPK1212). Współrzędne geograficzne: 49°40'18" (N); 22°45'93" (E)

Dyrektor Regionalnego Zarządu Gospodarki Wodnej w Rzeszowie decyzją z dnia 30 września 2020 r., znak RZ.RUZ.4210.72.2020.JM udzielił Gminnemu Zakładowi Komunalnemu, ul. Leśna 1, 38-610 Polańczyk, pozwolenia wodnoprawnego na usługę wodną polegającą na

wprowadzaniu oczyszczonych ścieków bytowych do wód powierzchniowych zbiornika wodnego Myczkowce, pochodzących z osiedla mieszkaniowego Spółdzielni Mieszkaniowej „OSIEDLE” w Solinie oraz z osiedla domków jednorodzinnych, istniejącym wylotem kolektora kanalizacyjnego o średnicy 200 mm i o współrzędnych geodezyjnych wylotu x: 5474817,60 i y: 7605926,60, zlokalizowanym na prawym brzegu Zalewu Myczkowskiego w km 324+400 rzeki San na określonych zasadach.

b) Informacja o planowanych do budowy oczyszczalniach ścieków.

Na terenie aglomeracji nie planuje się budowy nowych oczyszczalni ścieków. Planowana jest natomiast rozbudowa istniejącej oczyszczalni ścieków Solina-Zabrodzie (planowany termin zakończenia prac to koniec 2026 r.) oraz likwidacja oczyszczalni ścieków Solina-Osiedle (do 2025 r.). Planowana rozbudowa istniejącej oczyszczalni przyczyni się do zwiększenia jej wydajności, jak również do poprawy jakości ścieków oczyszczonych (w tym do poprawy wartości wskaźnika zanieczyszczeń jakim jest fosfor ogólny).

c) Czy sieć kanalizacyjna zakończona jest końcowym punktem zrzutu. W przypadku odpowiedzi twierdzącej należy wskazać do której aglomeracji ścieki te będą odprowadzane, wraz z określeniem obciążenia tej oczyszczalni ścieków

Sieć kanalizacyjna nie jest zakończona końcowym punktem zrzutu. Ścieki z aglomeracji trafiają do istniejących na jej terenie oczyszczalni ścieków. Natomiast ścieki pochodzące od mieszkańców i osób czasowo przebywających, którzy zostaną podłączeni do nowo wybudowanej sieci kanalizacyjnej, gromadzone są w zbiornikach bezodpływowych. Stamtąd aktualnie wywożone są taborem asenizacyjnym do oczyszczalni ścieków w Berezce.

7. System gospodarki ściekowej w aglomeracji.

a) Średnia dobową ilość ścieków komunalnych powstających na terenie aglomeracji oraz skład jakościowy tych ścieków.

Ilość ścieków komunalnych powstałych na terenie aglomeracji w ostatnim roku sprawozdawczym, odprowadzonych zbiorczym systemem kanalizacyjnym wynosiła 106,5 tys. m³/rok, co średnio przelicza się na ≈ 291,78 m³/dobę. Skład jakościowy ścieków, w każdej oczyszczalni przedstawiono w tabelach poniżej.

Oczyszczalnia 1:

Wskaźnik	Wartość wskaźników zanieczyszczeń na wlocie ścieków surowych *
Zawiesina ogólna	123,0 mg/l
BZT ₅	181,8 mg/l
CHZT _{Cr}	604,8 mg/IO ₂
Azot ogólny	78,3 mg/l
Fosfor ogólny	7,1 mg/l

*na podstawie wyników pomiarów wykonanych w 2022 r.

Wskaźnik	Wartość wskaźników zanieczyszczeń na wylocie ścieków oczyszczonych *
Zawiesina ogólna	4,2mg/l
BZT ₅	1,5 mg/l
CHZT _{Cr}	21,0 mg/IO ₂
Azot ogólny	5,0 mg/l
Fosfor ogólny	2,2 mg/l**

*na podstawie wyników pomiarów wykonanych w 2022 r.

**niepewność rozszerzona pomiaru dla fosforu wynosi +/- 0,4

Oczyszczalnia 2:

Wskaźnik	Wartość wskaźników zanieczyszczeń na wlocie ścieków surowych *
Zawiesina ogólna	60 mg/l
BZT ₅	65 mg/l
CHZT _{Cr}	290 mg/IO ₂
Azot ogólny	59 mg/l
Fosfor ogólny	7,6 mg/l

*na podstawie wyników pomiarów z września 2023 r.

Wskaźnik	Wartość wskaźników zanieczyszczeń na wylocie ścieków oczyszczonych *
Zawiesina ogólna	4,0 mg/l
BZT ₅	1,5 mg/l
CHZT _{Cr}	18,0 mg/IO ₂
Azot ogólny	2,8 mg/l
Fosfor ogólny	1,8 mg/l

*na podstawie wyników pomiarów wykonanych w 2022 r.

b) Przepustowość istniejącej oczyszczalni ścieków w m³/d.

Średnia projektowa dobowa przepustowość oczyszczalni ścieków Solina-Zabrodzie wynosi Q_{śrd}=920 m³/d.

Maksymalna projektowa dobową przepustowość oczyszczalni ścieków Solina-Zabrodzie wynosi $Q_{\text{srmax}}=1196 \text{ m}^3/\text{d}$.

Średnia projektowa dobową przepustowość oczyszczalni ścieków Solina-Osiedle wynosi $Q_{\text{sr}}=23 \text{ m}^3/\text{d}$.

Maksymalna projektowa dobową przepustowość oczyszczalni ścieków Solina-Osiedle wynosi $Q_{\text{srmax}}=23 \text{ m}^3/\text{d}$.

c) Wydajność istniejącej oczyszczalni ścieków wyrażona w RLM

Projektowa maksymalna wydajność oczyszczalni ścieków Solina-Zabrodzie wynosi 6 133 RLM. Planowana jest rozbudowa tej oczyszczalni celem zwiększenia jej maksymalnej wydajności do 31 250 RLM. Jest to podyktowane koniecznością zapewnienia możliwości przyjęcia wszystkich ścieków z terenu aglomeracji po wykonaniu planowanej do budowy sieci kanalizacyjnej.

Projektowa maksymalna wydajność oczyszczalni ścieków Solina-Osiedle wynosi 150 RLM.

d) Ilość i skład jakościowy ścieków przemysłowych odprowadzanych przez zakłady do systemu kanalizacji zbiorczej.

Na terenie aglomeracji do systemu kanalizacji zbiorczej nie są odprowadzane ścieki przemysłowe.

e) Ilość ścieków powstających na terenie aglomeracji nieobjętych systemem kanalizacji zbiorczej, gdzie zastosowano systemy indywidualne albo planuje się zastosowanie systemów indywidualnych lub innych rozwiązań zapewniających taki sam poziom ochrony środowiska jak w przypadku systemów kanalizacji zbiorczej (zbiorniki bezodpływowe, przydomowe oczyszczalnie ścieków).

Na terenie aglomeracji wszyscy mieszkańcy oraz osoby czasowo przebywające objęte są zbiorczym systemem kanalizacyjnym (sieć istniejąca). Natomiast ścieki pochodzące od mieszkańców oraz osób czasowo przebywających, które zbierane są do zbiorników bezodpływowych (sieć planowana) dostarczane są taborem asenizacyjnym do oczyszczalni ścieków w Berezce, która spełnia odpowiednie standardy jakości ścieków. Po wykonaniu planowanej do budowy sieci kanalizacyjnej osoby te zostaną włączone do systemu kanalizacji zbiorczej.

Ilość ścieków komunalnych powstałych na terenie aglomeracji nieobjętych systemem kanalizacji zbiorczej (zbiorniki bezodpływowe, przydomowe oczyszczalnie ścieków) w ostatnim roku sprawozdawczym wynosiła 3,1 tys. m^3/rok , co średnio przelicza się na 8,49 $\text{m}^3/\text{dzień}$.

f) Rodzaj istniejącej oczyszczalni ścieków.

Istniejące na terenie aglomeracji oczyszczalnie ścieków:

- oczyszczalnia Solina-Zabrodzie jest oczyszczalnią ścieków biologiczną z podwyższonym usuwaniem związków azotu (N) i fosforu (P) spełniającą standardy odprowadzanych ścieków dla aglomeracji < 100 000 RLM (PUB2) (pomimo tego, że aglomeracja Solina ma poniżej 10 000

RLM to z uwagi na fakt, że bezpośrednim odbiornikiem ścieków oczyszczonych jest sztuczny zbiornik - Zbiornik Myczkowce, konieczne jest podwyższone usuwanie związków azotu i fosforu),

- oczyszczalnia Solina-Osiedle jest oczyszczalnią biologiczną bez usuwania biogenów, spełniającą standardy odprowadzanych ścieków (rodzaj oczyszczalni: B).

g) Informacje o ewidencji zbiorników bezodpływowych oraz przydomowych oczyszczalniach ścieków:

- Czy gmina prowadzi ewidencję zbiorników bezodpływowych oraz przydomowych oczyszczalni ścieków, o której mowa w art. 3 ust. 3 pkt 1 i 2 ustawy z dnia 13 września 1996 r. o utrzymaniu czystości i porządku w gminach?

Gmina Solina posiada ewidencję zbiorników bezodpływowych oraz przydomowych oczyszczalni ścieków, która podlega stałej aktualizacji. Na terenie aglomeracji Solina znajdują się przydomowe oczyszczalnie ścieków w Bóbrce na dz. Nr 709 oraz w Solinie na dz. Nr 404/2. Dodatkowo trzy przydomowe oczyszczalnie znajdują się w miejscowości Bóbrka na dz. Nr 4/3, 80 i 127/1 oraz jedna w miejscowości Myczków na dz. Nr 333/4 - działki znajdują się poza aglomeracją.

- Czy gmina/gminy prowadzą kontrolę nad prawidłową częstotliwością wywozu ścieków ze zbiorników bezodpływowych i osadów z przydomowych oczyszczalni ścieków?

Gmina Solina prowadzi kontrolę częstotliwości wywozu ścieków ze zbiorników bezodpływowych i osadów z przydomowej oczyszczalni ścieków zarówno w formie wezwań do rozliczenia się z wywozu nieczystości ciekłych jak i kontroli w terenie. W celu odpowiedniej weryfikacji i kontroli w tym zakresie zakupiono nawet program Monitoring ścieki polskie. (przydomowych) oczyszczalni ścieków na terenie aglomeracji.

- Liczba zainstalowanych zbiorników bezodpływowych oraz indywidualnych (przydomowych) oczyszczalni ścieków na terenie aglomeracji.

Na terenie aglomeracji Solina znajduje się 50 zbiorników bezodpływowych i dwie przydomowe oczyszczalnie ścieków.

8. Uzasadnienie określonej RLM aglomeracji.

Wyszczególnienie*	Wartość RLM
RLM stałych mieszkańców aglomeracji (Mk)	1 411
RLM osób czasowo przebywających w aglomeracji (czas)	5 293
RLM przemysłu (prz)	0
Suma	6 704

***RLM = RLM (Mk)+RLM(prz)+RLM(czas)**

gdzie:

RLM – równoważna liczba mieszkańców aglomeracji.

RLM (Mk) – RLM, tj. równoważna liczba mieszkańców obejmująca ładunek generowany przez stałych mieszkańców aglomeracji oraz osoby czasowo zameldowane; przyjmuje się 1 Mk =1RLM.

RLM (prz) – RLM wynikająca z ładunku ścieków przemysłowych odprowadzanych do kanalizacji zbiorczej.

RLM wyraża wielokrotność ładunku zanieczyszczeń w ściekach odprowadzanych z obiektów przemysłowych

i usługowych w stosunku do jednostkowego ładunku zanieczyszczeń w ściekach z gospodarstw domowych, odprowadzanych od jednego mieszkańca/dobę.

RLM (czas) – RLM wynikająca z ładunku ścieków pochodzących od osób czasowo przebywających w aglomeracji (zarejestrowane usługi noclegowe); przyjmuje się 1 RLM = 1 zarejestrowane miejsce noclegowe.

9. Informacja o strefach ochronnych ujęć wody, zawierająca oznaczenie aktów prawa miejscowego lub o decyzjach ustanawiających te strefy oraz zakazy, nakazy i ograniczenia obowiązujące na tych terenach.

Na terenie aglomeracji istnieją następujące strefy ochrony bezpośredniej ujęć wód:

-ujęcie studnia głębinowa P-1 zlokalizowane na działce nr ewid. 165 w miejscowości Solina (znak decyzji: RZ.ZUZ.3.4100.2.2019.JS),

-ujęcie wody powierzchniowej zlokalizowane w sekcji 10 Zapory Wodnej w Solinie, galeria nr 3 - wyznaczona strefa obejmuje działki nr ewid. 186/2, 1, 182/1 w miejscowości Solina (znak decyzji: RZ.ZUZ.3.4100.299.2.2018.AJ).

Na terenie ochrony bezpośredniej:

- zakazuje się użytkowania gruntów do celów niezwiązanych z eksploatacją ujęcia wody.

Na terenie ochrony bezpośredniej należy:

- odprowadzać wody opadowe lub roztopowe w sposób uniemożliwiający przedostawanie się ich do urządzeń służących do poboru wody,
- zagospodarować teren zielenią,
- odprowadzać poza granicę terenu ochrony bezpośredniej ścieki z urządzeń sanitarnych przeznaczonych do użytku dla osób zatrudnionych przy obsłudze urządzeń służących do poboru wody,
- ograniczyć wyłącznie do niezbędnych potrzeb przebywanie osób niezatrudnionych przy obsłudze urządzeń służących do poboru wody,
- ogrodzić, a na ogrodzeniu oraz znakach stojących lub pływających należy umieścić tablice zawierające informację o ustanowieniu strefy ochronnej i zakazie wstępu osób nieupoważnionych, zgodnych z wytycznymi zawartymi w Rozporządzeniu Ministra Środowiska z dnia 1 lipca 2019 r. w sprawie wzorów tablic informacyjnych o strefie ochronnej ujęcia wody (Dz. U. z 2019 r., poz. 1217).

10. Informacja o obszarach ochronnych zbiorników wód śródlądowych zawierająca oznaczenie aktów prawa miejscowego ustanawiających te obszary oraz zakazy, nakazy i ograniczenia obowiązujące na tych obszarach.

Na terenie aglomeracji nie występują obszary ochronne zbiorników wód śródlądowych.

11. Informacja o formach ochrony przyrody, o których mowa w art. 6 ustawy z dnia 16 kwietnia 2004 r. o ochronie przyrody, zawierająca nazwę formy ochrony przyrody oraz tytuł i miejsce ogłoszenia aktu prawnego tworzącego, ustanawiającego albo wyznaczającego formę ochrony przyrody, oraz informacja o obszarach mających znaczenie dla Wspólnoty znajdujących się na liście, o której mowa w art. 27 ust. 1 tej ustawy.

Na terenie aglomeracji występują następujące formy ochrony przyrody:

-Wschodniobeskidzki Obszar Chronionego Krajobrazu (PL.ZIPOP.1393.OCHK.184) ustanowiony Rozporządzeniem Nr 10 Wojewody Krośnieńskiego z dnia 2 lipca 1998 r. w sprawie utworzenia obszarów chronionego krajobrazu na terenie województwa krośnieńskiego (Dz. Urz. z 1998 r. Nr 17/98, poz. 223),

W sąsiedztwie aglomeracji znajduje się również:

-Rezerwat przyrody Nad Jeziorem Myczkowskim (PL.ZIPOP.1393.RP.1102) ustanowiony Rozporządzeniem Wojewody Podkarpackiego z dnia 18 sierpnia 2003 r. w sprawie uznania za rezerwat przyrody (Dz. Urz. z 2003 r. Nr 90, poz. 1538),

-Obszar Natura 2000 Dorzecze Górnego Sanu-obszar siedliskowy ustanowiony decyzją komisji z dnia 10 stycznia 2011 r. w sprawie przyjęcia na mocy dyrektywy Rady 92/43/EWG czwartego zaktualizowanego wykazu terenów mających znaczenie dla Wspólnoty składających się na kontynentalny region biogeograficzny (notyfikowana jako dokument nr C(2010) 9669)(2011/64/UE) (Dz.U. UE 2011 r., L 33 str. 146).

12. Badanie spełnienia przez aglomerację warunków Dyrektywy ściekowej 91/271/EWG.

a) Warunek I (art. 3 Dyrektywy) procent skanalizowania w aglomeracji.*

Aktualny procent skanalizowania w aglomeracji wynosi: 82,86%

Procent skanalizowania po zrealizowaniu inwestycji polegającej na budowie sieci kanalizacji będzie wynosił 100%. Przybliżony termin zakończenia planowanych inwestycji to 31.12.2027 r..

b) Warunek II (art. 10 Dyrektywy) wydajność oczyszczalni w aglomeracji (wyrażona w RLM).*

Projektowa maksymalna wydajność oczyszczalni ścieków Solina-Zabrodzie wynosi 6 133 RLM (docelowo po przebudowie wydajność ta zostanie zwiększona do 31 250 RLM). Projektowa maksymalna wydajność oczyszczalni ścieków Solina-Osiedle wynosi 150 RLM.

Biorąc pod uwagę obszar aglomeracji można wywnioskować, że obciążenie oczyszczalni ścieków w Solinie (Solina-Zabrodzie i Solina-Osiedle) wynosi 5579 RLM. Pozostałe 1125 RLM trafia do oczyszczalni ścieków w Berezce.

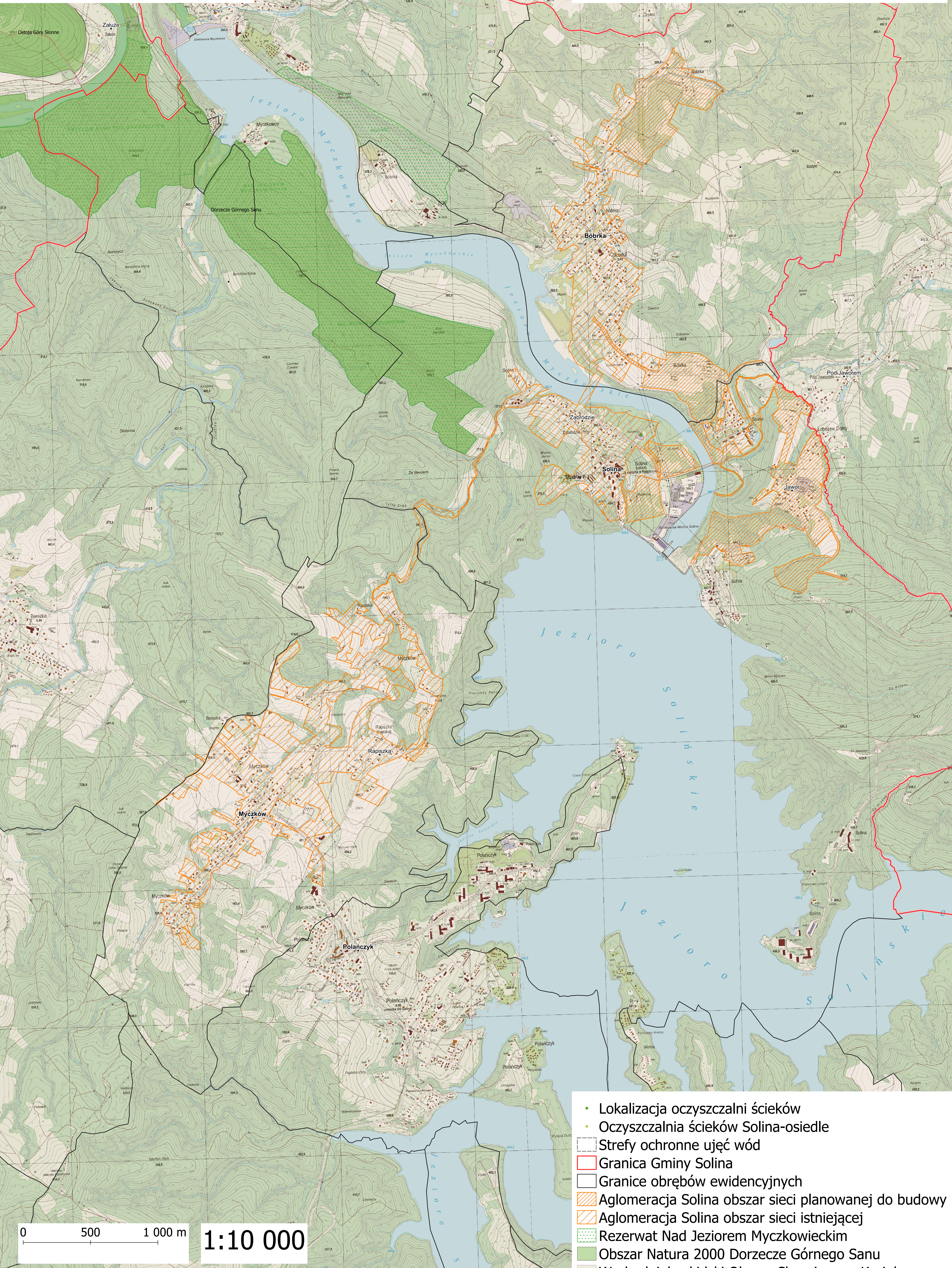
c) Warunek III (art. 4 i art. 5 Dyrektywy) standardy oczyszczania ścieków.*

Agglomeracja Solina posiada liczbę RLM < 10 000, która jest obsługiwana przez oczyszczalnię ścieków komunalnych:

- oczyszczalnia Solina-Zabrodzie jest oczyszczalnią ścieków biologiczną z podwyższonym usuwaniem związków azotu (N) i fosforu (P) spełniającą standardy odprowadzanych ścieków dla aglomeracji < 100 000 RLM (PUB2) (pomimo tego, że aglomeracja Solina ma poniżej 10 000 RLM to z uwagi na fakt, że bezpośrednim odbiornikiem ścieków oczyszczonych jest sztuczny zbiornik - Zbiornik Myczkowce, konieczne jest podwyższone usuwanie związków azotu i fosforu),

- oczyszczalnia Solina-Osiedle jest oczyszczalnią biologiczną bez usuwania biogenów, spełniającą standardy odprowadzanych ścieków (rodzaj oczyszczalni: B).

Jakość ścieków wprowadzanych do środowiska (biorąc pod uwagę niepewność rozszerzoną pomiaru dla fosforu +/- 0,4 w przypadku oczyszczalni ścieków Solina-Zabrodzie), odpowiada jakości określonej w Zał. 3 do Rozporządzenia Ministra Gospodarki Morskiej i Żeglugi Śródlądowej z dnia 12. Lipca 2019 r. w sprawie substancji szczególnie szkodliwych dla środowiska wodnego oraz warunków, jakie należy spełnić przy wprowadzaniu do wód lub do ziemi ścieków, a także przy odprowadzaniu wód opadowych lub roztopowych do wód lub do urządzeń wodnych (Dz.U. 2019 r., poz.1311).



- Lokalizacja oczyszczalni ścieków
- Oczyszczalnia ścieków Solina-osiedle
- Strefy ochronne ujęć wód
- Granica Gminy Solina
- Granice obrębów ewidencyjnych
- ▨ Aglomeracja Solina obszar sieci planowanej do budowy
- ▨ Aglomeracja Solina obszar sieci istniejącej
- ▨ Rezerwat Nad Jeziorem Myczkowieckim
- ▨ Obszar Natura 2000 Dorzecze Górnego Sanu
- ▨ Wschodniobeskidzki Obszar Chronionego Krajobrazu

0 500 1 000 m 1:10 000

Uzasadnienie

Aglomeracja Solina została wyznaczona uchwałą Nr XXX/319/20 Rady Gminy Solina z dnia 30.11.2020 r. w sprawie wyznaczenia aglomeracji Solina.

Zgodnie z art. 92 ustawy Prawo wodne wójt, burmistrz lub prezydent miasta co 2 lata dokonuje przeglądu obszarów i granic aglomeracji wyznaczonych na podstawie art. 87 ust. 1, z uwzględnieniem kryterium ich utworzenia, o którym mowa w art. 86 ust. 1, oraz zaistniałych zmian równoważnej liczby mieszkańców w aglomeracji i w razie potrzeby informuje radę gminy o konieczności zmiany obszarów i granic aglomeracji

Po wykonaniu przeglądu aglomeracji Solina stwierdzono konieczność zmiany obszarów i granic aglomeracji. Spowodowane jest to aktualnym włączeniem dodatkowych terenów do obszaru sieci planowanej do budowy. Zmiana wynika również ze zmiany równoważnej liczby mieszkańców w aglomeracji, co z kolei wynika z następujących czynników:

- zmiany koncentracji zaludnienia na terenie Gminy, która wynika z prowadzonej i aktualizowanej na bieżąco przez Gminę ewidencji ludności,

- zmiany ilości zbiorników bezodpływowych i przydomowych oczyszczalni ścieków, która wynika z prowadzonej i aktualizowanej na bieżąco przez Gminę ewidencji w tym zakresie.

Rada Gminy Solina wyznacza zmianę aglomeracji Solina zgodnie z Rozporządzeniem Ministra Gospodarki Morskiej i Żeglugi Śródlądowej z dnia 27 lipca 2018 r. w sprawie sposobu wyznaczania obszarów i granic aglomeracji (Dz. U. 2018, poz. 1586).

Zgodnie z art. 87 ust. 4 ustawy Prawo Wodne wyznaczenie zmiany aglomeracji następuje po uzgodnieniu przez Wójta Gminy Solina z Wodami Polskimi, a w zakresie obszarów objętych przynajmniej jedną formą ochrony przyrody z właściwym Regionalnym Dyrektorem Ochrony Środowiska.

Postanowieniem znak; RZ.RZŚ.4022.19.2023.JJ z dnia 28.11.2023 r. Dyrektor Regionalnego Zarządu Gospodarki Wodnej w Rzeszowie Państwowego Gospodarstwa Wodnego Wody Polskie uzgodnił w/w projekt Uchwały. Na postanowienie nie wniesiono zażalenia.

Postanowieniem znak: WSI.400.6.39.2023.RW.3 z dnia 29.11.2023 r. Regionalny Dyrektor Ochrony Środowiska w Rzeszowie uzgodnił w/w projekt Uchwały. Na postanowienie nie wniesiono zażalenia.