

WÓJT GMINY SOLINA

PROGNOZA ODDZIAŁYWANIA NA ŚRODOWISKO

***MIEJSCOWEGO PLANU ZAGOSPODAROWANIA PRZESTRZENNEGO
O NAZWIE „SOLINA 1/2017”,
TERENU POŁOŻONEGO W MIEJSCOWOŚCI SOLINA,
GMINA SOLINA***

.: OPRACOWANIE

inż. Małgorzata Puchyr

mgr inż. arch. Agnieszka Puchyr

WERSJA III

Wg stanu prawnego na dzień przedłożenia MPZP do uzgodnień

Niniejsza Prognoza była wyłożona do publicznego wglądu
w siedzibie Urzędu Gminy Solina wraz z projektem MPZP

w dniach od do

SPIS TREŚCI OPRACOWANIA

	Nr strony
1. Informacje podstawowe	4
1.1. Podstawa opracowania.....	4
1.2. Informacje o zawartości, głównych celach projektowanego dokumentu oraz jego powiązaniach z innymi dokumentami.....	4
1.3. Informacje o metodach zastosowanych przy sporządzeniu prognozy.....	14
1.4. Propozycje dotyczące przewidywanych metod analizy skutków realizacji postanowień projektowanego dokumentu oraz częstotliwości jej przeprowadzenia.....	15
1.5. Informacje o możliwym transgranicznym oddziaływaniu na środowisko.....	20
2. Określenie, analiza i ocena istniejącego stanu środowiska oraz potencjalnych zmian tego stanu, w przypadku braku realizacji projektowanego dokumentu	21
2.1. Dotychczasowy sposób zagospodarowania terenu.....	21
2.2. Planowany sposób zagospodarowania.....	30
2.3. Zmiany w środowisku, w przypadku braku realizacji ustaleń MPZP. Wariant polegający na niepodejmowaniu przedsięwzięcia.....	31
2.4. Wariant polegający na podjęciu przedsięwzięcia w innym zakresie.....	32
3. Stan środowiska na obszarach objętych przewidywanym znaczącym oddziaływaniem	32
4. Istniejące problemy ochrony środowiska istotne z punktu widzenia realizacji projektowanego dokumentu, w szczególności dotyczące obszarów podlegających ochronie na podstawie ustawy z dnia 16 kwietnia 2004r., o ochronie przyrody	35
5. Analiza i ocena celów ochrony środowiska ustanowionych na szczeblu międzynarodowym, wspólnotowym i krajowym, istotnych z punktu widzenia projektowanego dokumentu, oraz sposobów w jakich te cele i inne problemy środowiska zostały uwzględnione podczas opracowywania dokumentu	41
6. Przewidywane znaczące oddziaływanie, w tym oddziaływanie bezpośrednie, pośrednie, wtórne, skumulowane, krótkoterminowe, średnioterminowe i długoterminowe, stałe i chwilowe oraz pozytywne i negatywne, na cele i przedmiot ochrony obszaru Natura 2000 oraz integralność tego obszaru, a także na środowisko, a w szczególności: różnorodność biologiczną, ludzi, zwierzęta, rośliny, wodę, powietrze, powierzchnię ziemi, krajobraz, klimat, zasoby naturalne, zabytki, dobra materialne, z uwzględnieniem zależności między tymi elementami środowiska i między oddziaływaniami na te elementy	43
7. Rozwiązania mające na celu zapobieganie, ograniczanie lub kompensację przyrodniczą negatywnych oddziaływań na środowisko, mogących być rezultatem realizacji projektu MPZP, w szczególności na cele i przedmiot ochrony obszaru Natura 2000 oraz integralność tego obszaru	47
7.1. W zakresie ochrony wód podziemnych i powierzchniowych.....	47

7.2.	W zakresie ochrony powierzchni ziemi, gleby i krajobrazu.....	48
7.3.	W zakresie ochrony powietrza atmosferycznego.....	48
7.4.	W zakresie ochrony przed hałasem, wibracjami, elektroenergetycznym promieniowaniem niejonizującym oraz ryzykiem wystąpienia poważnych awarii...	49
7.5.	W zakresie ochrony przed powodzią.....	50
7.6.	W zakresie obszarów osuwiskowych.....	50
7.7.	W zakresie ochrony świata roślinnego i zwierzęcego.....	50
8.	Rozwiązania alternatywne do rozwiązań zawartych w projekcie MPZP wraz z uzasadnieniem ich wyboru oraz opis metod dokonywania oceny prowadzącej do tego wyboru albo wyjaśnienie braku rozwiązań alternatywnych, w tym wskazania napotkanych trudności wynikających z niedostatków techniki lub luk we współczesnej wiedzy.....	51
9.	Analiza zgodności projektu MPZP „Solina 1/2017” z kierunkami zagospodarowania przestrzennego określonymi w obowiązującym Studium Uwarunkowań i kierunków Zagospodarowania Przestrzennego Gminy Solina, w zakresie wskazanych w nim: przebiegu rozwiązań przyrodniczych, ciągów i korytarzy ekologicznych.....	52
10.	Streszczenie w języku niespecjalistycznym.....	54
11.	Załączniki.....	56
	▪ Uchwała Nr XXXV/294/17 Rady Gminy Solina z dnia 9 lutego 2017r., w sprawie przystąpienia do sporządzenia Miejscowego Planu Zagospodarowania Przestrzennego, o nazwie „Solina 1/2017”, terenu położonego w miejscowości Solina, Gmina Solina.	
	▪ Oświadczenie autora prognozy.	

1. INFORMACJE PODSTAWOWE

1.1. Podstawa opracowania

Podstawą opracowania niniejszej prognozy jest:

- Ustawa z dnia 27 marca 2003r. o planowaniu i zagospodarowaniu przestrzennym /j.t. Dz. U. z 2018r., poz. 1945, z późn. zm./
- Ustawa z dnia 27 kwietnia 2001r. Prawo ochrony środowiska /j.t. Dz. U. z 2018r., poz. 799, z późn. zm./
- Ustawa z dnia 3 października 2008r. o udostępnianiu informacji o środowisku i jego ochronie, udziale społeczeństwa w ochronie środowiska oraz o ocenach oddziaływania na środowisko /j.t. Dz. U. z 2018r., poz. 2081, z późn. zm./
- Ustawa z dnia 16 kwietnia 2004r. o ochronie przyrody /j.t. Dz. U. z 2018r., poz. 1614, z późn. zm./
- Ustawa z dnia 20 lipca 2017r. Prawo Wodne /j.t. Dz. U. z 2018r., poz. 2268, z późn. zm./
- Obowiązujące przepisy prawne.
- Inwentaryzacja terenu objętego opracowaniem.
- Analiza dostępnych materiałów archiwalnych, map, literatury, danych statystycznych, wyników badań monitoringowych.

Niniejsza Prognoza została opracowana w oparciu o istniejący stan prawny na dzień przedłożenia projektu MPZP do uzgodnień.

1.2. Informacje o zawartości, głównych celach projektowanego dokumentu oraz jego powiązaniach z innymi dokumentami

Prognoza opracowana została na potrzeby projektu Miejscowego Planu Zagospodarowania Przestrzennego, o nazwie „Solina 1/2017”, terenu położonego w miejscowości Solina, Gmina Solina.

Celem opracowania prognozy, jest określenie, analiza i ocena:

- istniejącego stanu środowiska oraz potencjalnych zmian tego stanu, w przypadku braku realizacji projektowanego dokumentu MPZP,
- stanu środowiska na obszarach objętych przewidywanym znaczącym oddziaływaniem,
- istniejących problemów ochrony środowiska istotnych z punktu widzenia realizacji projektowanego dokumentu, w szczególności dotyczących obszarów podlegających ochronie na podstawie ustawy z dnia 16 kwietnia 2004r. o ochronie przyrody,
- celów ochrony środowiska ustanowionych na szczeblu międzynarodowym, wspólnotowym i krajowym, istotnych z punktu widzenia projektowanego

dokumentu, oraz sposobów w jakie te cele i inne problemy środowiska zostały uwzględnione podczas opracowywania dokumentu,

- przewidywanego znaczącego oddziaływania, w tym oddziaływania bezpośredniego, pośredniego, wtórnego, skumulowanego, krótkoterminowego, średnioterminowego i długoterminowego, stałego i chwilowego oraz pozytywnego i negatywnego, na cele i przedmiot ochrony obszaru Natura 2000 oraz integralność tego obszaru, a także na środowisko, a w szczególności: różnorodność biologiczną, ludzi, zwierzęta, rośliny, wodę, powietrze, powierzchnię ziemi, krajobraz, klimat, zasoby naturalne, zabytki, dobra materialne, z uwzględnieniem zależności między tymi elementami środowiska i między oddziaływaniami na te elementy.

Prognoza jest wykładana do publicznego wglądu razem z projektem MPZP, o nazwie „Solina 1/2017”, dając tym samym możliwość szczegółowego poinformowania zainteresowane podmioty zagospodarowania przestrzennego, o skutkach wpływu ustaleń projektu dokumentu na poszczególne elementy środowiska i zdrowia ludzi, jeszcze na etapie dochodzenia do ostatecznych rozstrzygnięć prawnych.

W trakcie wyłożenia do publicznego wglądu projektu MPZP wraz z Prognozą, istnieje możliwość zapoznania się z jej treścią w ramach postępowania z udziałem społeczeństwa i złożenia wniosków lub uwag do projektu planu, w oparciu o istniejący stan prawny i wiedzę techniczną.

Ewentualne wnioski, o ile są zasadne będą przedmiotem dalszej analizy. Jeżeli są bezzasadne, podlegają odrzuceniu przez organ odpowiedzialny za opracowanie dokumentu, w tym przypadku Wójta Gminy Solina, o czym stanowią odnośne przepisy prawne.

Prognoza jest również dostępna organom uzgadniającym i opiniującym projekt Miejscowego Planu Zagospodarowania Przestrzennego, o nazwie „Solina 1/2017”, na etapie poprzedzającym wyłożenie do publicznego wglądu projektu planu. Prognoza jest pomocna przy podejmowaniu przez Radę Gminy uchwały, w sprawie uchwalenia w/w planu.

Prognoza została opracowana między innymi w oparciu o wizję w terenie, analizę urbanistyczną, opracowanie ekofizjografii podstawowej jak też wiedzę techniczną, w kontekście wymogów prawnych na szczeblu międzynarodowym, wspólnotowym i krajowym.

W tabelach zamieszczonych poniżej przedstawiono analizę zgodności projektu MPZP z celami lub priorytetami ważniejszych dokumentów strategicznych.

- PROGNOZA ODDZIAŁYWANIA NA ŚRODOWISKO -

Miejscowy Plan Zagospodarowania Przestrzennego, o nazwie „Solina 1/2017”,
terenu położonego w miejscowości Solina, Gmina Solina

Tabela nr 1. Ocena spójności zadań i celów projektu Miejscowego Planu Zagospodarowania Przestrzennego, o nazwie „Solina 1/2017”, terenu położonego w m. Solina, Gmina Solina, z celami określonymi w polityce ekologicznej państwa

Ocena spójności celów		Cele MPZP o nazwie „Solina 1/2017”								
		Ochrona środowiska przed emisją substancji zanieczyszczających powietrze atmosferyczne	Ochrona środowiska przed emisją hałasu i wibracjami	Ochrona środowiska przed polami elektromagnetycznymi	Ochrona powierzchni ziemi	Ochrona wód powierzchniowych	Ochrona wód podziemnych	Ochrona lasów, świata roślinnego, zwierzęcego i krajobrazu	Odnawialne źródła energii	Ochrona zasobów kopalin
<p>Objaśnienia:</p> <ul style="list-style-type: none"> ■ dokładna spójność celów dokumentów ▣ wysoka spójność celów dokumentów □ ograniczona (pośrednia) spójność celów dokumentów * możliwy konflikt celów dokumentów 										
<p>Cele projektu polityki ekologicznej państwa na lata 2009-2012, z perspektywą do roku 2016</p>	<p>Cele o charakterze systemowym</p>	<p>Projekty dokumentów strategicznych wszystkich sektorów gospodarki będą, zgodnie z obowiązującym w tym zakresie prawem, poddawane procedurze oceny oddziaływania na środowisko i wyniki tej oceny będą uwzględniane w ostatecznych wersjach tych dokumentów</p>								
		<p>Uruchomienie takich mechanizmów prawnych, ekonomicznych i edukacyjnych, które prowadziłyby do rozwoju proekologicznej produkcji towarów oraz do świadomych postaw konsumenckich zgodnie z zasadą rozwoju zrównoważonego</p>								
		<p>Przystępowanie do systemu EMAS, rozpowszechnianie wiedzy wśród społeczeństwa o tym systemie i tworzenie korzyści ekonomicznych dla firm i instytucji będących w systemie</p>								
		<p>Podnoszenie świadomości ekologicznej społeczeństwa, zgodnie z zasadą „myśl globalnie, działaj lokalnie”</p>								
		<p>Zwiększenie roli polskich placówek badawczych we wdrażaniu eko-innowacji w przemyśle oraz w produkcji wyrobów przyjaznych dla środowiska oraz doprowadzenie do zadowalającego stanu systemu monitoringu środowiska</p>								
		<p>Stworzenie systemu prewencyjnego, mającego na celu zapobieganie szkodom w środowisku i sygnalizującego możliwość wystąpienia szkody</p>								
		<p>Przywrócenie właściwej roli planowania przestrzennego na obszarze całego kraju, w szczególności dotyczy to miejscowych planów zagospodarowania przestrzennego, które powinny być podstawą lokalizacji nowych inwestycji</p>								
		<p>▣</p>								


- PROGNOZA ODDZIAŁYWANIA NA ŚRODOWISKO -

Miejscowy Plan Zagospodarowania Przestrzennego, o nazwie „Solina 1/2017”,
terenu położonego w miejscowości Solina, Gmina Solina

<p align="center">Cele projektu polityki ekologicznej państwa na lata 2009-2012, z perspektywą do roku 2016</p>	<p align="center">Ochrona zasobów naturalnych</p>	<p>Zachowanie bogatej różnorodności biologicznej polskiej przyrody na różnych poziomach organizacji: na poziomie wewnątrzgatunkowym (genetycznym), gatunkowym oraz ponadgatunkowym (ekosystemowym), wraz z umożliwieniem zrównoważonego rozwoju gospodarczego kraju, który w sposób niekonfliktowy współistnieje z różnorodnością biologiczną</p>	<p align="center">■</p>
		<p>Racjonalne użytkowanie zasobów leśnych przez kształtowanie ich właściwej struktury gatunkowej i wiekowej, z zachowaniem bogactwa biologicznego.</p>	
		<p>Racjonalizacja gospodarowania zasobami wód powierzchniowych i podziemnych w taki sposób, aby uchronić gospodarkę narodową od deficytów wody i zabezpieczyć przed skutkami powodzi oraz zwiększenie samofinansowania gospodarki wodnej. Naczelnym zadaniem będzie dążenie do maksymalizacji oszczędności zasobów wodnych na cele przemysłowe i konsumpcyjne, zwiększenie retencji wodnej oraz skuteczna ochrona głównych zbiorników wód podziemnych przed zanieczyszczeniem</p>	
		<p>W zakresie ochrony powierzchni ziemi: - rozpowszechnianie dobrych praktyk rolnych i leśnych, zgodnych z zasadami rozwoju zrównoważonego - przeciwdziałanie degradacji terenów rolnych, łąkowych i wodno-błotnych przez czynniki antropogenne - zwiększenie skali rekultywacji gleb zdegradowanych i zdewastowanych, przywracając im funkcję przyrodniczą, rekreacyjną lub rolniczą</p>	
		<p>Racjonalizacja zaopatrzenia ludności oraz sektorów gospodarczych w kopaliny i wodę z zasobów podziemnych oraz otoczenia ich ochroną przed ilościową i jakościową degradacją</p>	

- PROGNOZA ODDZIAŁYWANIA NA ŚRODOWISKO -

Miejscowy Plan Zagospodarowania Przestrzennego, o nazwie „Solina 1/2017”,
terenu położonego w miejscowości Solina, Gmina Solina

Poprawa jakości środowiska i bezpieczeństwa ekologicznego	<p>Dalsza poprawa stanu zdrowotnego mieszkańców w wyniku wspólnych działań sektora ochrony środowiska z sektorem zdrowia oraz skuteczny nadzór nad wszystkimi w kraju instalacjami będącymi potencjalnymi źródłami awarii przemysłowych powodujących zanieczyszczenie środowiska</p>	
	<p>Dążenie do spełnienia przez RP zobowiązań wynikających z Traktatu Akcesyjnego oraz z dyrektyw unijnych</p>	
	<p>Zapewnienie 75% redukcji całkowitego ładunku azotu i fosforu w ściekach komunalnych dla wszystkich aglomeracji powyżej 2 000 RLM</p>	
	<p>Utrzymanie lub osiągnięcie dobrego stanu wszystkich wód, w tym również zachowanie i przywracanie ciągłości ekologicznej cieków</p>	
	<p>W zakresie gospodarki odpadami: - utrzymanie tendencji oddzielenia ilości wytwarzanych odpadów od wzrostu gospodarczego kraju (mniej odpadów na jednostkę produktów, mniej opakowań, dłuższe okresy życia produktów itp.) - znaczne zwiększenie odzysku energii z odpadów komunalnych w sposób bezpieczny dla środowiska - zamknięcie wszystkich składowisk, które nie spełniają standardów UE i ich rekultywacja - sporządzenie spisu zamkniętych oraz opuszczonych składowisk odpadów wydobywczych, wraz z identyfikacją obiektów wpływających znacząco na środowisko (obowiązek wynikający z dyrektywy 2006/21/WE oraz ustawy z dnia 10 lipca 2008 r. o odpadach wydobywczych (Dz. U. Nr 138, poz. 865) - eliminacja kierowania na składowiska zużytego sprzętu elektrycznego i elektronicznego oraz zużytych baterii i akumulatorów - pełne zorganizowanie krajowego systemu zbierania wraków samochodów i demontaż pojazdów wycofanych z eksploatacji - takie zorganizowanie systemu preselekcji sortowania i odzysku odpadów komunalnych, aby na składowiska nie trafiało ich więcej niż 50% w stosunku do odpadów wytworzonych w gospodarstwach domowych</p>	
	<p>W zakresie ochrony przed hałasem: - dokonanie wiarygodnej oceny narażania społeczeństwa na ponadnormatywny hałas i podjęcie kroków do zmniejszenia tego zagrożenia tam, gdzie jest ono największe.</p>	
	<p>W zakresie ochrony przed oddziaływaniem pól elektromagnetycznych: - dokonanie wiarygodnej oceny narażania społeczeństwa na oddziaływanie pól elektromagnetycznych i podjęcie kroków do zmniejszenia tego zagrożenia tam, gdzie jest ono największe.</p>	
	<p>Stworzenie efektywnego systemu nadzoru nad substancjami chemicznymi dopuszczonymi na rynek, zgodnego z zasadami Rozporządzenia REACH</p>	

- PROGNOZA ODDZIAŁYWANIA NA ŚRODOWISKO -

Miejscowy Plan Zagospodarowania Przestrzennego, o nazwie „Solina 1/2017”,
terenu położonego w miejscowości Solina, Gmina Solina

Tabela nr 2. Analiza zgodności projektu Miejscowego Planu Zagospodarowania Przestrzennego, o nazwie „Solina 1/2017”, terenu położonego w m. Solina, Gmina Solina z krajowymi dokumentami strategicznymi

Dokument strategiczny	Cele dokumentu strategicznego	Ocena spójności celów zawartych w projekcie MPZP, o nazwie „Solina 1/2017” z celami zawartymi w krajowych dokumentach strategicznych
Strategia Rozwoju Kraju 2020	Konkurencyjna gospodarka: polepszenie sytuacji finansów publicznych oraz wypracowanie nowych przewag konkurencyjnych polskiej gospodarki, opartych na wiedzy, kapitale intelektualnym, kapitale społecznym i rezultatach cyfryzacji.	■
	Spójność społeczna i terytorialna: równomierny rozwój kraju i wyrównywanie szans jego mieszkańców	■
	Sprawne państwo: stworzenie sprawnego systemu zarządzania rozwojem, (np. lepsza jakość prawa, większa efektywność instytucji, uporządkowanie i uaktualnienie dokumentów strategicznych oraz dopasowanie do nich odpowiednich programów rozwoju), zapewnienie odpowiedniej ilości środków na rozwój i inwestowanie ich przede wszystkim w te dziedziny, które w największym stopniu przyczyniają się do zwiększania konkurencyjności gospodarki	■
Krajowy Program Oczyszczania Ścieków Komunalnych	Konieczność osiągnięcia standardów jakości ścieków odprowadzanych do środowiska z oczyszczalni ścieków	■
	Zapewnienie 75% redukcji całkowitego ładunku azotu i fosforu w ściekach komunalnych	
	Wyposażenie aglomeracji w systemy kanalizacji zbiorczej lub stosowanie systemów indywidualnych	
	Odpowiednie zagospodarowanie w środowisku osadów powstających w oczyszczalniach ścieków	
Strategia Gospodarki Wodnej	Zaspokojenie uzasadnionych potrzeb wodnych ludności i gospodarki przy poszanowaniu zasad zrównoważonego użytkowania wód	■
	Osiągnięcie i utrzymanie dobrego stanu wód, a w szczególności ekosystemów wodnych i od wody zależnych	
	Podniesienie skuteczności ochrony przed powodzią i skutkami suszy	
Krajowa strategia ochrony i umiarkowanego użytkowania różnorodności biologicznej wraz z programem działań	Rozpoznawanie i monitorowanie stanu różnorodności biologicznej oraz istniejących i potencjalnych zagrożeń	■
	Usuwanie lub ograniczanie aktualnych i potencjalnych zagrożeń różnorodności biologicznej	
	Zachowanie i/lub wzbogacanie istniejących oraz odtwarzanie zanikłych elementów różnorodności biologicznej	
	Integracja działań na rzecz ochrony różnorodności biologicznej z działaniami ważnych dla tej ochrony sektorów gospodarki oraz administracji publicznej i społeczeństwa (w tym organizacji pozarządowych)	

- PROGNOZA ODDZIAŁYWANIA NA ŚRODOWISKO -

Miejscowy Plan Zagospodarowania Przestrzennego, o nazwie „Solina 1/2017”,
terenu położonego w miejscowości Solina, Gmina Solina

Polityka Leśna Państwa	Powiększanie zasobów leśnych kraju, do 30% w 2020 roku, 33% w połowie XXI wieku	<input checked="" type="checkbox"/>
	Sukcesywnie w miarę przekazywania do zalesienia gruntów nieprzydatnych dla rolnictwa i osiągnięcia przestrzennie optymalnej struktury lasów w krajobrazie przez ochronę i pełne wykorzystanie produkcyjnych możliwości siedlisk	
	Polepszenie stanu zasobów leśnych i ich kompleksowa ochrona	
	Reorientacja zarządzania lasami z poprzedniej dominacji modelu surowcowego na model proekologicznej i zrównoważonej ekonomicznie, wielofunkcyjnej gospodarki leśnej	
Krajowy plan gospodarki odpadami 2022	Zmniejszenie ilości powstających odpadów: ograniczenie marnotrawienia żywności, wprowadzenie selektywnego zbierania bioodpadów z zakładów zbiorowego żywienia	<input checked="" type="checkbox"/>
	Zwiększanie świadomości społeczeństwa na temat właściwego gospodarowania odpadami komunalnymi, w tym odpadami żywności i innymi odpadami ulegającymi biodegradacji	
	Doprowadzenie do funkcjonowania systemów zagospodarowania odpadów zgodnie z hierarchią sposobów postępowania z odpadami	
	Zmniejszenie udziału zmieszanych odpadów komunalnych w całym strumieniu zbieranych odpadów (zwiększenie udziału odpadów zbieranych selektywnie)	
	Zmniejszenie ilości odpadów komunalnych ulegających biodegradacji kierowanych na składowiska odpadów, aby nie było składowanych w 2020 r. więcej niż 35% masy tych odpadów w stosunku do masy odpadów	
	Zaprzestanie składowania odpadów ulegających biodegradacji selektywnie zebranych oraz zaprzestanie składowania zmieszanych odpadów komunalnych bez przetworzenia	
	Utworzenie systemu monitorowania gospodarki odpadami komunalnymi	
	Monitorowanie i kontrola postępowania z frakcją odpadów komunalnych wysortowywaną ze strumienia zmieszanych odpadów komunalnych i nieprzeznaczoną do składowania (frakcja 19 12 12)	
Zbilansowanie funkcjonowania systemu gospodarki odpadami komunalnymi w świetle obowiązującego zakazu składowania określonych frakcji odpadów komunalnych i pochodzących z przetwarzania odpadów komunalnych, w tym odpadów o zawartości ogólnego węgla organicznego powyżej 5% s.m. i o cieple spalania powyżej 6 MJ/kg suchej masy, od 1 stycznia 2016 r.		
Strategia Rozwoju Energetyki Odnawialnej	Zwiększenie udziału energii i ze źródeł odnawialnych w bilansie paliwowo-energetycznym kraju do 7,5% w 2010 roku i do 14% w 2020 roku w strukturze zużycia nośników pierwotnych	<input checked="" type="checkbox"/>
Program Operacyjny Infrastruktura i Środowisko	Gospodarka wodno - ściekowa	<input checked="" type="checkbox"/>
	Gospodarka odpadami i ochrona powierzchni ziemi	
	Zarządzanie zasobami i przeciwdziałanie zagrożeniom środowiska	
	Przedsięwzięcia dostosowujące przedsiębiorstwa do wymogów ochrony środowiska	
	Ochrona przyrody i kształtowanie postaw ekologicznych	
	Transport przyjazny środowisku	
	Infrastruktura energetyczna przyjazna środowisku	

Objaśnienia:

- dokładna spójność celów dokumentów
- wysoka spójność celów dokumentów
- ograniczona (pośrednia) spójność celów dokumentów
- * możliwy konflikt celów dokumentów

- PROGNOZA ODDZIAŁYWANIA NA ŚRODOWISKO -

Miejscowy Plan Zagospodarowania Przestrzennego, o nazwie „Solina 1/2017”,
terenu położonego w miejscowości Solina, Gmina Solina

Tabela nr 3. Analiza zgodności priorytetów projektu Miejscowego Planu Zagospodarowania Przestrzennego, o nazwie „Solina 1/2017”, terenu położonego w m. Solina, Gmina Solina z celami lub priorytetami ważniejszych wojewódzkich dokumentów strategicznych

Objaśnienia: <input checked="" type="checkbox"/> dokładna spójność celów dokumentów <input checked="" type="checkbox"/> wysoka spójność celów dokumentów <input type="checkbox"/> ograniczona (pośrednia) spójność celów dokumentów * możliwy konflikt celów dokumentów		Ocena spójności celów zawartych w projekcie MPZP o nazwie „Solina 1/2017” z celami zawartymi w ważniejszych wojewódzkich dokumentach strategicznych	
Strategia Rozwoju Województwa Podkarpackiego na lata 2007-2020	Gospodarka regionu	Wszystkie priorytety w obszarze Gospodarka regionu	<input checked="" type="checkbox"/>
	Infrastruktura techniczna	Wspieranie inwestycji komunikacyjnych: drogowych, kolejowych i lotniczych.	<input checked="" type="checkbox"/>
		Wspieranie inwestycji z zakresu gospodarki wodno – ściekowej	
		Zapewnienie bezpieczeństwa energetycznego regionu	
		Poprawa sprawności funkcjonowania regionalnego systemu usług telekomunikacyjnych	
	Obszary wiejskie rolnictwo	Rozwój pozarolniczych form działalności gospodarczej w warunkach zrównoważonego rozwoju	<input checked="" type="checkbox"/>
		Odnowa wsi oraz modernizacja przestrzeni wiejskiej	
		Wzrost konkurencyjności gospodarstw rolnych	
		Rozwój rynku rolnego	
	Ochrona środowiska	Ochrona wód i racjonalna gospodarka zasobami wodnymi	<input checked="" type="checkbox"/>
		Ograniczanie ilości wytwarzanych odpadów i wdrażanie nowoczesnych systemów gosp. odpadami.	
		Zapewnienie jak najlepszej jakości powietrza i gleb oraz ograniczenie negatywnego oddziaływania na środowisko hałas i promieniowania elektromagn.	
		Zachowanie oraz ochrona różnorodności biologicznej krajobraz.	
		Podniesienie świadomości ekologicznej społeczeństwa	

- PROGNOZA ODDZIAŁYWANIA NA ŚRODOWISKO -

Miejscowy Plan Zagospodarowania Przestrzennego, o nazwie „Solina 1/2017”,
terenu położonego w miejscowości Solina, Gmina Solina

	Kapitał społeczny	Wszystkie priorytety w obszarze Kapitał społeczny	☐
	Współpraca międzynarodowa	Tworzenie warunków do podejmowania wspólnych przedsięwzięć gospodarczych i pozyskiwania inwestycji.	☐
		Współpraca na rzecz rozwoju turystyki, ochrony i wykorzystania dziedzictwa Kulturowego	
Zachowanie obszarów cennych krajobrazowo oraz ochrona środowiska przyrodniczego			
RPO Woj. Podkarpackiego na lata 2014-2020	Osie priorytetowe	Konkurencyjna i innowacyjna gospodarka	☐
		Cyfrowe Podkarpacie	
		Czysta Energia	
		Ochrona środowiska naturalnego i dziedzictwa kulturowego	
		Infrastruktura komunikacyjna	
		Spójność przestrzenna i społeczna	
		Regionalny rynek pracy	
		Integracja społeczna	
		Jakość edukacji i kompetencji w regionie	

- PROGNOZA ODDZIAŁYWANIA NA ŚRODOWISKO -

Miejscowy Plan Zagospodarowania Przestrzennego, o nazwie „Solina 1/2017”,
terenu położonego w miejscowości Solina, Gmina Solina

Plan Zagospodarowania Przestrzennego WP	Ustalenia PZP WP	Ustalenia w zakresie ochrony i racjonalnego wykorzystania zasobów środowiska i dziedzictwa kulturowego	
		Ustalenia w zakresie infrastruktury społeczno -gospodarczej	■
		Ustalenia w zakresie infrastruktury technicznej	
WPOŚ WP wraz z WPGO WP	Priorytety WPOŚ WP wraz z WPGO WP	WPOŚ WP	■
		WPGO WP	■

**** Zgodność priorytetów projektu Miejscowego Planu Zagospodarowania Przestrzennego o nazwie „Solina 1/2017” z celami lub priorytetami ważniejszych powiatowych i gminnych dokumentów strategicznych została oceniona szczegółowo w projekcie ww. dokumentu./Wszystkie założone ww. cele przewidziane do realizacji są spójne z celami zawartymi w tych dokumentach - wymóg spójności celów zostaje w pełni zachowana.

1.3. Informacje o metodach zastosowanych przy sporządzeniu prognozy

Merytoryczny zakres opracowania prognozy regulują przepisy cyt. na wstępie ustawy z dnia 3 października 2008r. o udostępnianiu informacji o środowisku i jego ochronie, udziale społeczeństwa w ochronie środowiska oraz o ocenach oddziaływania na środowisko (j.t. Dz. U. z 2018r., poz. 2081 z późn. zm.).

Prognoza opracowana została w formie pisemnej, na podstawie analizy dostępnych dokumentów źródłowych, dokumentacji, przepisów prawnych, po dokonanej wizji w terenie, w odniesieniu do przedmiotu opracowania Miejscowego Planu Zagospodarowania Przestrzennego o nazwie „Solina 1/2017”, terenu położonego w miejscowości Solina, Gmina Solina. Zatem dokumentacja ta została opracowana w sposób analityczny, uwzględniający wiedzę techniczną oraz przyrodniczą.

Prognoza wskazuje również na niezbędne rozwiązania techniczne i organizacyjne, które ograniczą do norm dopuszczalnych wszelkie działania niekorzystne dla środowiska i zdrowia ludzi, które mogłyby wynikać z realizacji ustaleń zawartych w w/w MPZP.

Sporządzając prognozę, została dokonana analiza terenu pod kątem wytypowania potencjalnych obszarów konfliktów przyrodniczo-przestrzennych, w których mogą wystąpić stanowiska gatunków chronionych oraz siedlisk przyrodniczych. Szczegółowo przeanalizowano stopień wpływu planowanych zamierzeń MPZP o nazwie „Solina 1/2017” na tereny gruntów wykorzystywanych rolniczo i na potrzeby gospodarki leśnej. Przy określaniu wymagań ekologicznych oraz minimalizacji skutków zagrożeń dla poszczególnych gatunków i siedlisk, korzystano z „Poradników ochrony siedlisk i gatunków – przewodnik metodyczny” (wyd. Minister Środowiska).

Do opracowania prognozy wykorzystane zostały następujące materiały:

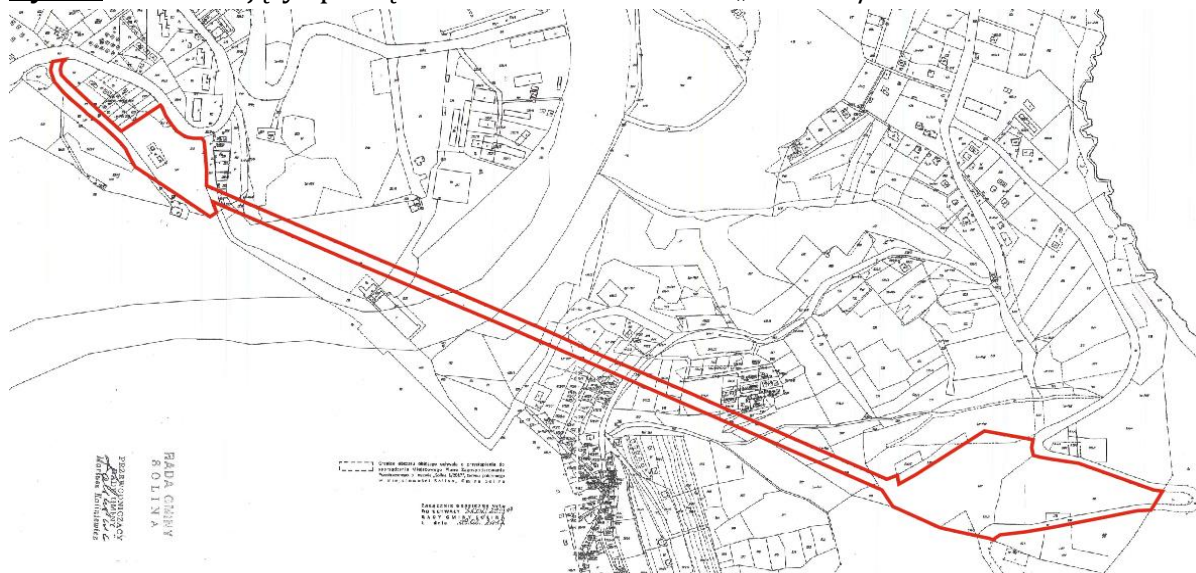
- Studium Uwarunkowań i Kierunków Zagospodarowania Przestrzennego Gminy Solina, zatwierdzone Uchwałą Nr LVIII/479/18 Rady Gminy Solina z dnia 14 września 2018r.,
- Materiały robocze: roboczy projekt MPZP „Solina 1/2017”, tj. część graficzna w skali 1:1000 oraz opisowa,
- Raport WIOŚ w Rzeszowie „Stan środowiska w woj. podkarpackim” - Rzeszów 2013,
- Opracowanie Ekofizjograficzne podstawowe,
- Literatura fachowa,
- Obowiązujące przepisy prawne.

1.4. Propozycje dotyczące przewidywanych metod analizy skutków realizacji postanowień projektowanego dokumentu oraz częstotliwości jej przeprowadzenia

Ze względu na lokalizację i zakres uciążliwości spowodowany realizacją zamierzenia planistycznego zawartego w Miejscowym Planie Zagospodarowania Przestrzennego, o nazwie „Solina 1/2017”, terenu położonego w miejscowości Solina, Gmina Solina, należy przyjąć, iż najkorzystniejszą metodą analizy skutków realizacji projektu MPZP, jest metoda porównawcza, polegająca na przeciwstawieniu stanu dotychczasowego ze stanem planowanym w MPZP „Solina 1/2017”.

Obszar opracowania MPZP o nazwie „Solina 1/2017” dotyczy terenów położonych w granicach administracyjnych Gminy Solina. Obejmuje swym zakresem działki o użytkach: dr, Ps, Ls, Lzr-Ps, Ba, Bi, Ti, Wp, Bp.

Ryc. 1. Obszar objęty sporządzeniem MPZP o nazwie „Solina 1/2017”.



Źródło: opracowanie własne

Wnioskodawcą opracowania Miejscowego Planu Zagospodarowania Przestrzennego, o nazwie „Solina 1/2017” jest Wójt Gminy Solina, który postanowił przystąpić do opracowania w/w Planu po dokonaniu analizy istniejących uwarunkowań przestrzennych, zapisów obowiązującego Studium Uwarunkowań i Kierunków Zagospodarowania Przestrzennego oraz przepisów prawa.

W granicach przedmiotowego MPZP, o nazwie „Solina 1/2017”, planowana jest budowa obiektów służących podniesieniu atrakcyjności usług, w tym turystycznych, rekreacyjnych i wypoczynkowych jak również edukacyjnych oraz obiektów i urządzeń budowlanych, infrastruktury technicznej i drogowej, niezbędnych dla prawidłowego funkcjonowania terenu.

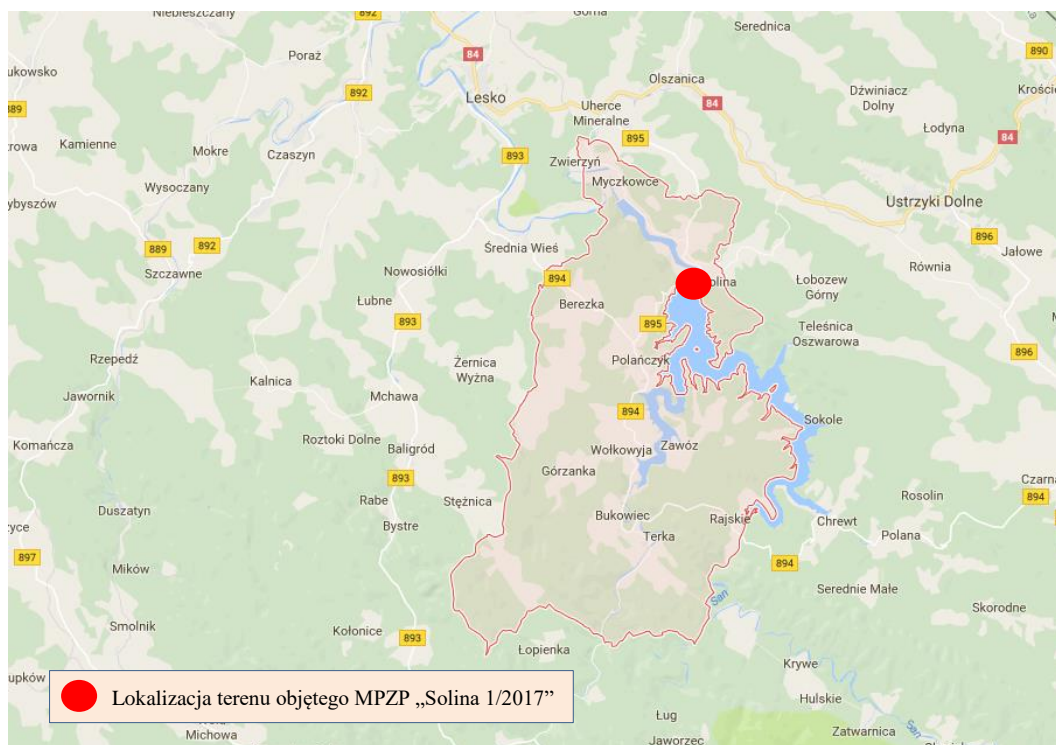
Opracowanie Miejscowego Planu Zagospodarowania Przestrzennego, o nazwie „Solina 1/2017” wynika z faktu, iż Gmina Solina podnosząc ofertę usługowo-turystyczną i rekreacyjną miejscowości Solina, planuje realizować przy udziale podmiotów gospodarczych zadania mające na celu podniesienie atrakcyjności miejscowości Solina w szczególności w obrębie zapory i terenów sąsiednich, w sposób uwzględniający poszanowanie walorów krajobrazowych tego terenu.

Planowane nowe ustalenia dla terenu objętego granicami opracowania MPZP, o nazwie „Solina 1/2017”, nie naruszają ustaleń obowiązującego na tym terenie Studium Uwarunkowań i Kierunków Zagospodarowania Przestrzennego Gminy Solina.

Przedmiotem oceny zawartej w niniejszej Prognozie jest projekt MPZP „Solina 1/2017”, terenu położonego w granicach administracyjnych Gminy Solina, obejmujący część graficzną, rysunek planu oraz opisową zawartą w części tekstowej, w kontekście ustalonej w MPZP funkcji obszarów objętych ochroną prawną, w formie przepisów krajowych.

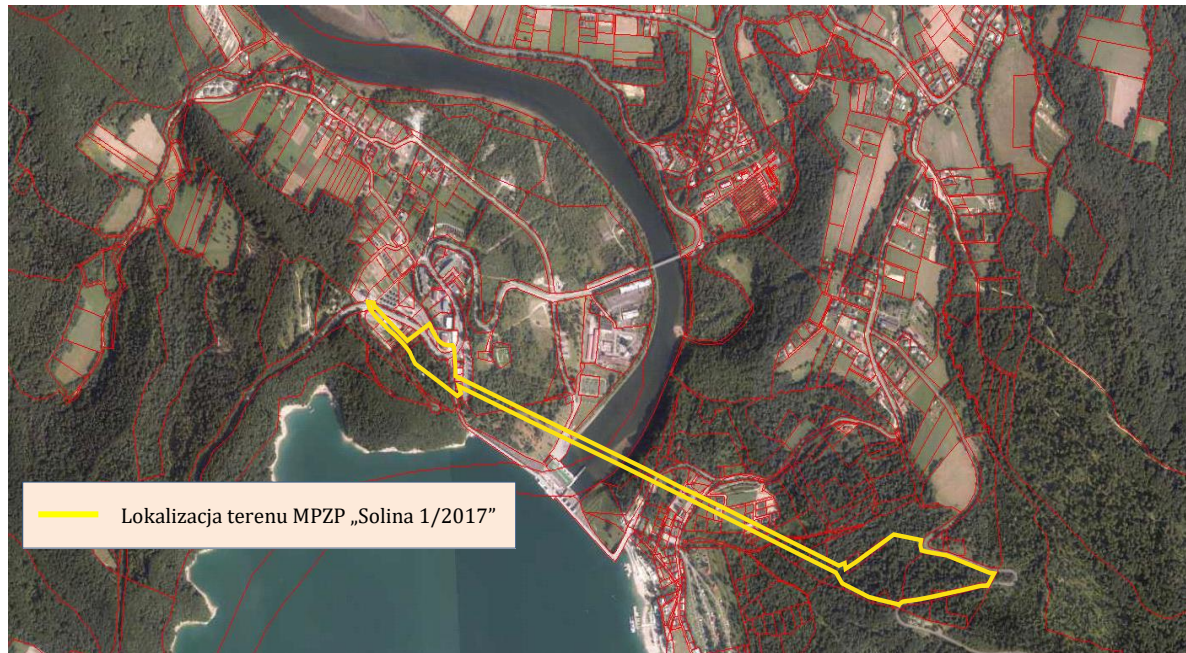
Ponadto oceną objęto istniejący oraz planowany sposób zagospodarowania terenów sąsiednich i dokonano analizy wzajemnego wpływu na środowisko i zdrowie ludzi. Ocena ta dokonywana jest w kontekście wpływu dopuszczonego przez MPZP, o nazwie „Solina 1/2017”, sposobu użytkowania i zagospodarowania terenu zawartego w ustaleniach MPZP, na środowisko przyrodnicze i zdrowie ludzi.

Ryc. 2. Orientacyjna lokalizacja terenu przeznaczanego na potrzeby sporządzenia MPZP o nazwie „Solina 1/2017” w granicach Gminy Solina.



Źródło: <https://www.google.pl/maps/>

Ryc. 3. Orientacyjny obszar objęty sporządzeniem MPZP o nazwie „Solina 1/2017”



Źródło: <http://mapy.geoportal.gov.pl>

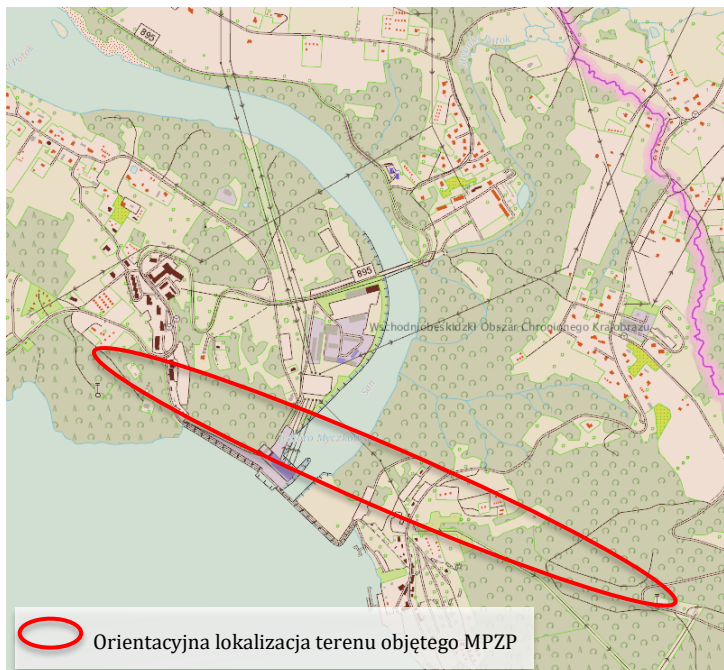
Sporządzenie Prognozy oddziaływania na środowisko wymaga zastosowania różnorodnych metod analitycznych i waloryzacyjnych. W niniejszym opracowaniu posłużono się:

- w zakresie opisu stanu środowiska – metodami analitycznymi wzbogaconymi o wizję terenową,
- w zakresie prognozowania oddziaływania na środowisko – na etapie realizacji ustaleń projektu MPZP zastosowano prognozowanie przez analogię, biorąc pod uwagę analizy i badania obszarów o podobnym charakterze i funkcji.

PODZAS SPORZĄDZANIA NINIEJSZEGO DOKUMENTU NIE NAPOTKANO NA TRUDNOŚCI ORAZ NA LUKI, KTÓRE UNIEMOŻLIWIŁYBY IDENTYFIKACJĘ ZAGROŻEŃ LUB OCENĘ ODDZIAŁYWANIA NA POSZCZEGÓLNE ELEMENTY ŚRODOWISKA.

Obszar objęty projektem Miejscowego Planu Zagospodarowania Przestrzennego, o nazwie „Solina 1/2017”, zlokalizowany jest w granicach Wschodniobeskidzkiego Obszaru Chronionego Krajobrazu.

Ryc. 4. Położenie terenu objętego MPZP względem granic Wschodniobeskidzkiego Obszaru Chronionego Krajobrazu



Źródło: <http://mapy.geoportal.gov.pl>

Teren projektu Miejsowego Planu Zagospodarowania Przestrzennego, o nazwie „Solina 1/2017”, nie jest objęty innymi formami ochrony przyrody, o których mowa w ustawie z dnia 16 kwietnia 2004r. o ochronie przyrody (j.t. Dz. U. z 2018r., poz. 1614 z późn. zm.). W związku z powyższym nie wprowadza się dodatkowych zakazów, nakazów i ograniczeń, wynikających z przepisów odrębnych.

Ryc. 5. Położenie terenu objętego opracowaniem MPZP na tle obszarów chronionych:

- Obszar Specjalnej Ochrony Natura 2000

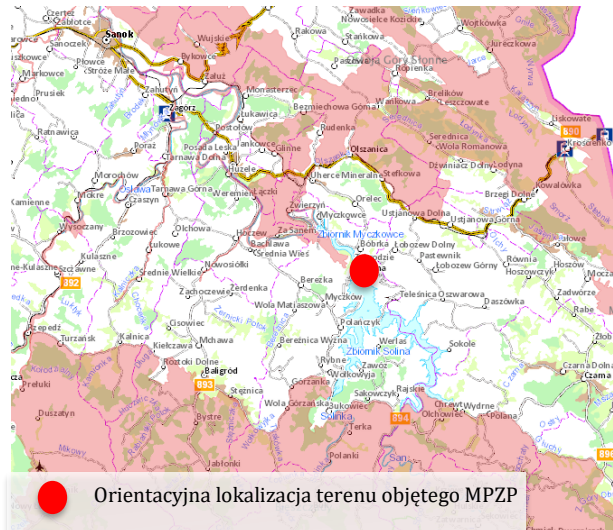


Źródło: <http://mapy.geoportal.gov.pl>

- PROGNOZA ODDZIAŁYWANIA NA ŚRODOWISKO -

Miejscowy Plan Zagospodarowania Przestrzennego, o nazwie „Solina 1/2017”,
terenu położonego w miejscowości Solina, Gmina Solina

- Specjalny Obszar Ochrony Natura 2000



Źródło: <http://mapy.geoportal.gov.pl>

- Park Krajobrazowy Gór Słonnych



Źródło: <http://mapy.geoportal.gov.pl>

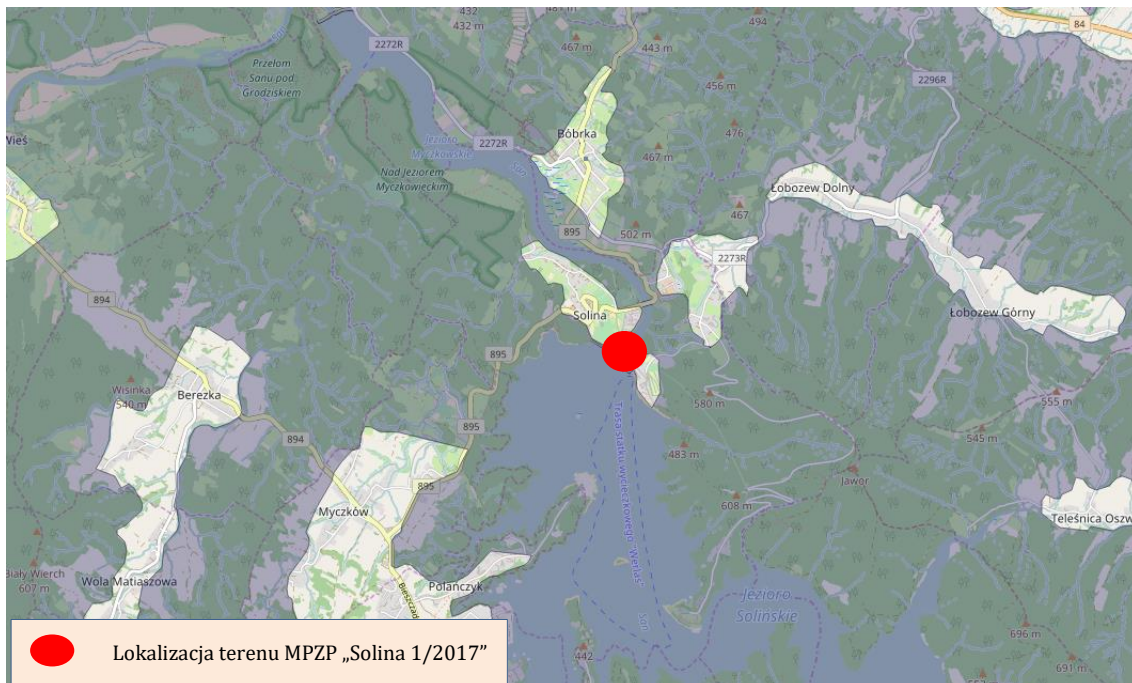
▪ KORYTARZ EKOLOGICZNY POŁUDNIOWY

Nadrzędną rolą, jaką przypisuje się korytarzom ekologicznym jest umożliwienie przemieszczania się (dyspersji) organizmów między płatami siedlisk. Funkcja ta jest szczególnie istotna ze względu na generowaną przez działalność człowieka fragmentację siedlisk i populacji. Wywołuje to szereg negatywnych skutków w różnorodności biologicznej, począwszy od zmniejszenia zróżnicowania genetycznego w wyniku braku przepływu genów i występowania dryfu genetycznego, a w skrajnych przypadkach nawet do zanikania populacji i całych gatunków. Wśród najważniejszych funkcji korytarzy ekologicznych w literaturze wymienia się funkcję: przewodnika, siedliska, filtru, bariery, źródła i ujścia.

Migracje zwierząt odbywają się najczęściej dolinami rzek i potoków oraz zalesionymi grzbietami, które to trasy przemieszczania się gatunków są często rozdzielone obszarami rolnymi i zamieszkałymi przez człowieka, a więc mniej przydatnymi do migracji, zwłaszcza dla dużych zwierząt.

Obszar objęty MPZP „Solina 1/2017” położony jest częściowo w granicach Głównego Korytarza Karpackiego „Bieszczady” (GKK-1) co przedstawia poniższa rycina.

Ryc. 6. Położenie terenu objętego sporządzeniem MPZP względem granic korytarzy ekologicznych.

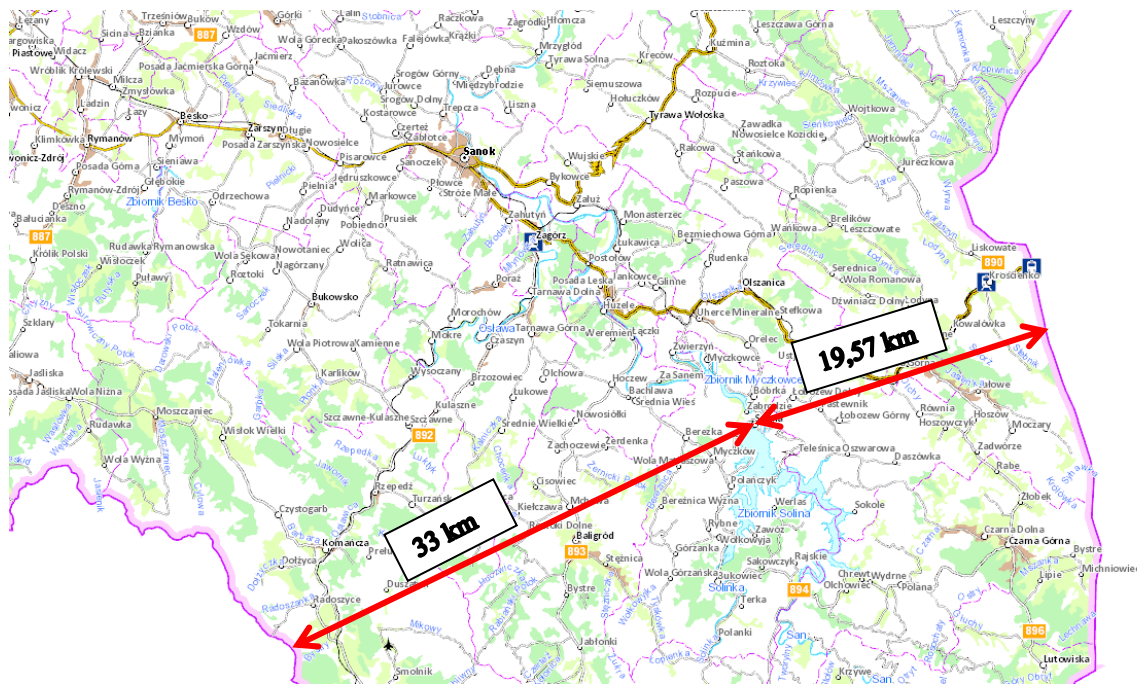


Źródło: /<http://mapa.korytarze.pl>

1.5. Informacje o możliwym transgranicznym oddziaływaniu na środowisko.

Przedsięwzięcie inwestycyjne nie stanowi zagrożenia powstania transgranicznego oddziaływania na środowisko, w rozumieniu przepisów prawa ze względu na to, że obszar objęty MPZP „Solina 1/2017” znajduje się w znacznej odległości od granic Polski (około 19,5 km od granicy z Ukrainą i około 33,0 km od granicy ze Słowacją), a także z uwagi na niewielką emisję zanieczyszczeń oraz niewielki zasięg oddziaływania, mieszczący się w granicach planowanego terenu. Funkcja terenu objętego opracowaniem nie stanowi funkcji uciążliwych dla środowiska i zdrowia ludzi, w rozumieniu obowiązującego prawa. Nie ma zatem niebezpieczeństwa powstania transgranicznego oddziaływania na środowisko.

Ryc. 7. Położenie terenu objętego sporządzeniem MPZP od granic państwa



Źródło: <http://geoserwis.gdos.gov.pl>

**2. OKREŚLENIE, ANALIZA I OCENA ISTNIEJĄCEGO STANU ŚRODOWISKA ORAZ
POTENCJALNYCH ZMIAN TEGO STANU, W PRZYPADKU BRAKU REALIZACJI
PROJEKTOWANEGO DOKUMENTU**

2.1. Dotychczasowy sposób zagospodarowania terenu

Opracowanie planu miejscowego swym zakresem obejmuje działki o użytkach: dr, Ps, Ls, Lzr-Ps, Ba, Bi, Ti, Wp, Bp.

Działka nr ew. 515 objęta MPZP, o nazwie „Solina 1/2017” stanowi grunty leśne. Przedmiotowa działka stanowi własność Skarbu Państwa. Zgodnie z art. 7 ustawy z dnia 3 lutego 1995 roku o ochronie gruntów rolnych i leśnych (j.t. Dz. U. z 2017r., poz. 1161) przeznaczenie przedmiotowego gruntu na cele nierolnicze i nieleśne wymaga zgody Ministra Środowiska.

Działki nr ew. 202, 457/2, 458/1, 514/2, 514/4 i 516 stanowią grunty leśne będące we władaniu gminy Solina. Zgodnie z art. 7 ustawy o ochronie gruntów rolnych i leśnych (j.t. Dz. U. z 2017r., poz. 1161) przeznaczenie przedmiotowego gruntu na cele nieleśne wymaga zgody Marszałka Województwa Podkarpackiego.

Opracowanie Miejscowego Planu Zagospodarowania Przestrzennego dla pozostałego terenu nie wymaga uzyskania zgody na zmianę przeznaczenia gruntów rolnych i leśnych na cele nierolnicze i nieleśne, o której mowa w ustawie o planowaniu i zagospodarowaniu przestrzennym, zgodnie z art. 7 ustawy o ochronie gruntów rolnych i leśnych.

Na terenie objętym sporządzeniem planu miejscowego występują sieci i urządzenia uzbrojenia technicznego, jednak nie obejmują one całego obszaru, lecz część

obszaru wynikającą z dotychczasowych potrzeb wyposażenia terenu w infrastrukturę techniczną. Gmina prowadzi działania zmierzające do dalszej rozbudowy infrastruktury podziemnej i nadziemnej, w ramach realizacji zadań własnych gminy.

Zgodnie z ustaleniami Studium Uwarunkowań i Kierunków Zagospodarowania Przestrzennego Gminy Solina działki objęte MPZP „Solina 1/2017” położone są w obszarach oznaczonych symbolami:

- IT – obszary infrastruktury technicznej – obejmują istniejące i projektowane tereny infrastruktury elektroenergetycznej, gazowej, wodociągowej, kanalizacyjnej, telekomunikacyjnej i gospodarki odpadami.

Dla terenów położonych w obszarach IT ustala się następujące kierunki rozwoju przestrzennego:

- 1) utrzymuje się istniejące obiekty, urządzenia i sieci infrastruktury technicznej z możliwością ich budowy, rozbudowy, przebudowy i remontów; dopuszcza się realizację nowych obiektów, urządzeń i sieci infrastruktury technicznej,
- 2) dopuszcza się lokalizację obiektów infrastruktury technicznej na innych terenach przeznaczonych pod zainwestowanie, zieleń oraz terenach rolnych i zadrzewionych, w sposób nie kolidujący z docelowym przeznaczeniem, w miarę możliwości wzdłuż granic nieruchomości chyba, że zakaz ich lokalizacji wynika z przepisów odrębnych,
- 3) w strefach ochrony uzdrowiska obowiązują wymagania zawarte w ustawie z dnia 28 lipca 2005r. o lecznictwie uzdrowiskowym, uzdrowiskach i obszarach ochrony uzdrowiskowej oraz o gminach uzdrowiskowych oraz w statucie uzdrowiska.

- KL – obszary obsługi kolei linowej – obejmują projektowane tereny infrastruktury technicznej w zakresie komunikacji – kolei linowej wraz z obiektami i urządzeniami towarzyszącymi funkcjonowaniu szlaków turystycznych.

Dla terenów położonych w obszarach KL ustala się następujące kierunki rozwoju przestrzennego:

- 1) dopuszcza się lokalizację obiektów oraz urządzeń górnej i dolnej stacji kolei linowej oraz związanej z nimi infrastruktury technicznej,
- 2) dopuszcza się urządzenia i obiekty towarzyszące związane z infrastrukturą techniczną, koleją linową, wyciągami narciarskimi, obsługą gastronomiczną, handlem, zapleczem sanitarno-administracyjnym, poczekalnią dla turystów, wypożyczalnią sprzętu turystycznego, tarasów widokowych, wieżą widokową wraz z częścią gastronomiczną, o wysokości tzw. dominanty do 65,0m,
- 3) dopuszcza się lokalizację urządzeń turystyczno-rekreacyjnych oraz rozrywkowych,
- 4) powierzchnia zabudowy do 3500,0m², powierzchnia biologicznie czynna min. 60%, maksymalna wysokość konstrukcji wsporczej kolejki od 10,0m do 95,0m nad poziomem terenu, w wyłączeniu podpór przystacyjnych, wskaźnik intensywności zabudowy od 0,02 do 0,4,
- 5) dopuszcza się lokalizację dojazdów, dojazdów oraz parkingów.

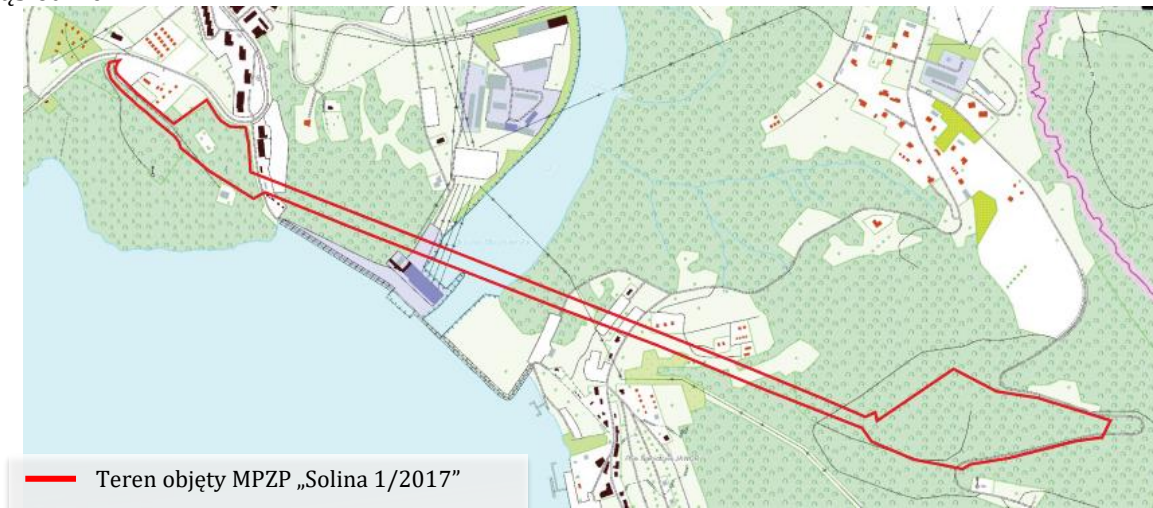
- ZL – obszary lasów – obszary obejmują tereny leśne (w tym lasów wodo- i glebochronnych*, ochrony uzdrowiskowej w strefie C), zadrzewień, polan śródleśnych oraz łąk, pastwisk położonych w ich obrębie) lub sąsiedztwie.
Dla terenów położonych w obszarze ZL ustala się następujące kierunki rozwoju przestrzennego:
 - 1) ochronie podlegają przyrodnicze i krajobrazowe wartości tych terenów,
 - 2) obowiązują ustalenia i zasady zagospodarowania i użytkowania określone w planach ochrony parków krajobrazowych, w strefie C ochronnej uzdrowiska i w planach urządzania lasów,
 - 3) w gospodarce leśnej powinno się zachować następujące zasady:
 - a) racjonalne pozyskiwanie drewna i odnawianie drzewostanów zgodnie z planami urządzania lasów,
 - b) przebudowa drzewostanów o składzie gatunkowym zgodnym z siedliskiem,
 - 4) dopuszcza się budowę budynków i budowli związanych z gospodarką leśną, urządzeń melioracji wodnych, dróg i parkingów leśnych, ścieżek spacerowych, rowerowych i konnych, tras narciarstwa biegowego, obiektów i urządzeń małej architektury, altan służących rekreacji i turystyce,
 - 5) utrzymuje się istniejące urządzenia i sieci infrastruktury technicznej z możliwością ich przebudowy i remontów oraz realizacji niezbędnej infrastruktury wodociągowej.

Ponadto na rysunku Studium oznaczony został przebieg kolei linowej, linią przerywaną koloru szarego.

Tereny bezpośrednio sąsiadujące stanowią teren zabudowy usługowej wraz z budynkami usługowymi w zakresie obsługi turystyki i rekreacji, teren zabudowy rekreacyjnej wraz z budynkami rekreacji indywidualnej, teren zabudowy handlowej wraz z budynkami handlowymi, teren leśny, teren wód płynących (Jezioro Solińskie i Myczkowskie) oraz teren komunikacji.

W sąsiedztwie obszaru opracowania znajdują się obiekty, instalacje i urządzenia, wchodzące w skład infrastruktury krytycznej według wykazu sporządzonego przez Dyrektora Rządowego Centrum Bezpieczeństwa. Są to obiekty hydrotechniczne, nierozzerwalnie związane z eksploatacją Elektrowni Wodnej w Solinie, posiadające najwyższą klasę ważności wg Rozporządzenia Ministra Środowiska w sprawie warunków technicznych jakim powinny odpowiadać budowle hydrotechniczne i ich usytuowanie z dnia 20 kwietnia 2007r. (Dz. U. z 2007r., Nr 86, poz. 579). Jednakże planowana do realizacji kolejka linowa, jako obiekt napowietrzny i dwie stacje: górna „Jawor” i dolna „Plasza” nie będą ograniczać ewentualnych potrzeb inwestycyjno-budowlanych, istotnych z punktu widzenia aranżacji otoczenia obiektów hydrotechnicznych.

Ryc. 8. Orientacyjne położenie terenu objętego sporządzeniem MPZP względem obszarów sąsiednich.



Źródło: <http://mapy.geoportal.gov.pl>

Budowa geologiczna terenu

Gmina Solina leży w całości w obrębie Karpat fliszowych, tektonicznie w jednostce zwanej Centralną Depresją Karpacką. Depresja ta wypełniona jest głównie przez najmłodsze osady fliszu karpackiego, tzw. „warstwy krośnieńskie”. Są to naprzemianległe łupki i piaskowce o bardzo znacznej miąższości z przewagą tych pierwszych. Na osadach fliszowych spoczywają młodsze osady wieku czwartorzędowego. Są to mady rzeczne reprezentowane przez gliny i pyły różnego typu, zawierające w swej masie kamienie, otoczaki, rumosz wietrzeliny piaskowca.

Teren objęty planem miejscowym położony jest w obszarze występowania piaskowców, łupków, iłowców i rogowców.

Ryc. 9. Położenie terenu objętego sporządzeniem MPZP na mapie geologicznej.



Źródło: <http://web3.pgi.gov.pl/website/cbdg/viewer.htm>

Klimat

Klimat na terenie gminy kształtuje się pod dominującym wpływem oddziaływania mas powietrza kontynentalnego. Dużą rolę odgrywa jego sąsiedztwo z obszarami Europy Wschodniej oraz przepływ ciepłych mas powietrza z nizin węgierskich, poprzez niewysoki i poprzecinany przełęczami wał Karpat. Klimat gminy ma charakter podgórski (w części północnej) i górski (w części południowej). Charakteryzuje się dużą ilością opadów od ok. 750 mm rocznie do ponad 1000 mm. Najwięcej opadów przypada na okres od czerwca do sierpnia. Średnie temperatury roczne są również zróżnicowane i wahają się od 4°C do 7,5°C. Średnia ilość dni z pokrywą śnieżną wynosi od 90 do 140 w partiach szczytowych gminy. Częstym zjawiskiem są odwilże i szybkie topnienia śniegu. W dolinach górskich i kotlinach można zaobserwować znaczne odchylenia klimatyczne spowodowane występowaniem lokalnych mikroklimatów. Gromadzi się tu ciepłe powietrze z równin węgierskich, a okoliczne lasy oddziałują na nie pod względem wilgotności i łagodnej temperatury. W wielu rejonach, w dolinach i górskich kotlinach można zaobserwować znaczne odchylenia klimatyczne spowodowane lokalnymi mikroklimatami.

Wody powierzchniowe i gruntowe

Wody powierzchniowe

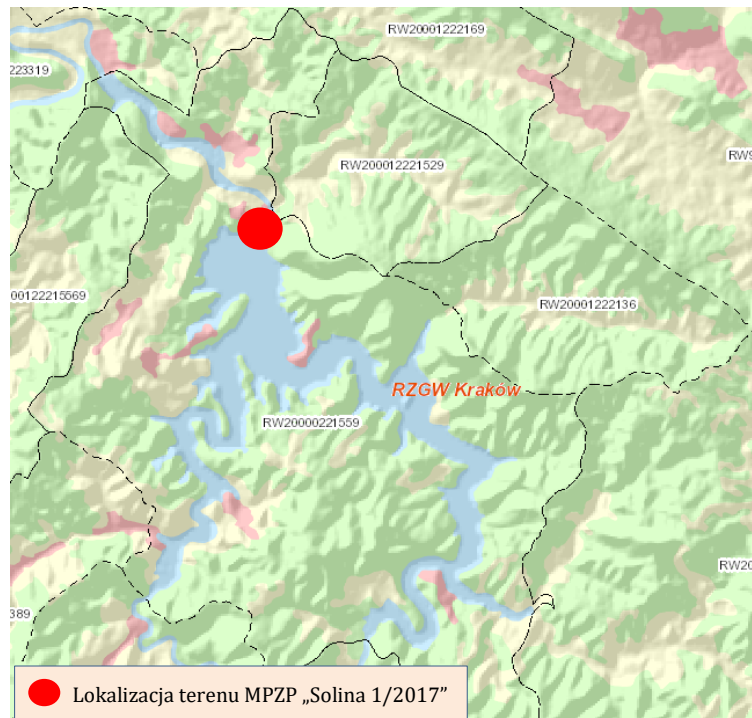
Teren objęty opracowaniem planu miejscowego, o nazwie „Solina 1/2017” położony jest w zlewni rzeki San, w obrębie jednolitej części wód powierzchniowych o kodzie PLRW20000221559 i nazwie „Zbiornik Solina do zapory w Myczkowcach”.

Tabela nr 1. Charakterystyka JCWP o nazwie „Zbiornik Solina do zapory w Myczkowcach”

Nazwa JCWP	Zbiornik Solina do zapory w Myczkowcach
Europejski kod JCWP	PLRW20000221559
Długość JCWP	~ 24,4km
Powierzchnia JCWP	~ 111,3km ²
Obszar dorzecza	obszar dorzecza Wisły
Region wodny	region wodny Górnej Wisły
Scalona Część Wód	Zb. Solina i Zb. Myczkowce (GW0802)
Zlewnia bilansowa	San z Wisłokiem
Właściwe RZGW	RZGW w Krakowie
Typ JCWP	nieokreślony (0)
Status JCWP	silnie zmieniona część wód
Ocena stanu	dobry
Ocena zagrożenia	niezagrożona
Cel środowiskowy – stan/potencjał ekologiczny	dobry stan ekologiczny
Cel środowiskowy – stan chemiczny	dobry stan chemiczny
Ekoregion wg. Kondrackiego	Karpaty (10)

Zgodnie z mapami ryzyka powodziowego oraz mapami zagrożenia powodziowego sporządzonymi przez Prezesa Krajowego Zarządu Gospodarki Wodnej, teren objęty Planem nie jest narażony na zalewanie wodami o prawdopodobieństwie Q1%. Maksymalna rzędna zwierciadła wody w tym obszarze wynosi 362,65 m n.p.m.

Ryc. 10. Położenie terenu MPZP o nazwie „Solina 1/2017” względem JCWP



Źródło: /<http://geoportal.kzgw.gov.pl/>

Zbiornik Solina powstał w 1968 roku w wyniku spiętrzenia wód rzeki San zaporą betonową typu ciężkiego w km 325,2 jej biegu. Akwen o powierzchni 21,05km² i długości wzdłuż Sanu 22,0km, gromadzi przy maksymalnym piętrzeniu - 503,97mln m³ wody. Jest to jedna z największych w Polsce elektrowni szczytowo-pompowych pracujących na dopływie naturalnym. Głębokość przy zaporze wynosi 60,5m (średnia 22,4m).

Podstawowym zadaniem zbiornika Solina jest gromadzenie wody dla celów energetycznych i przeciwpowodziowych, wyrównanie poziomu wody w Sanie poniżej zespołu zbiorników Solina i Myczkowce i zaopatrzenie w wodę przeznaczoną do spożycia. Wraz z niżej położonym zbiornikiem wyrównawczym w Myczkowcach, gromadzą ponad 18% ogółu retencjonowanych wód w kraju.

Wody podziemne

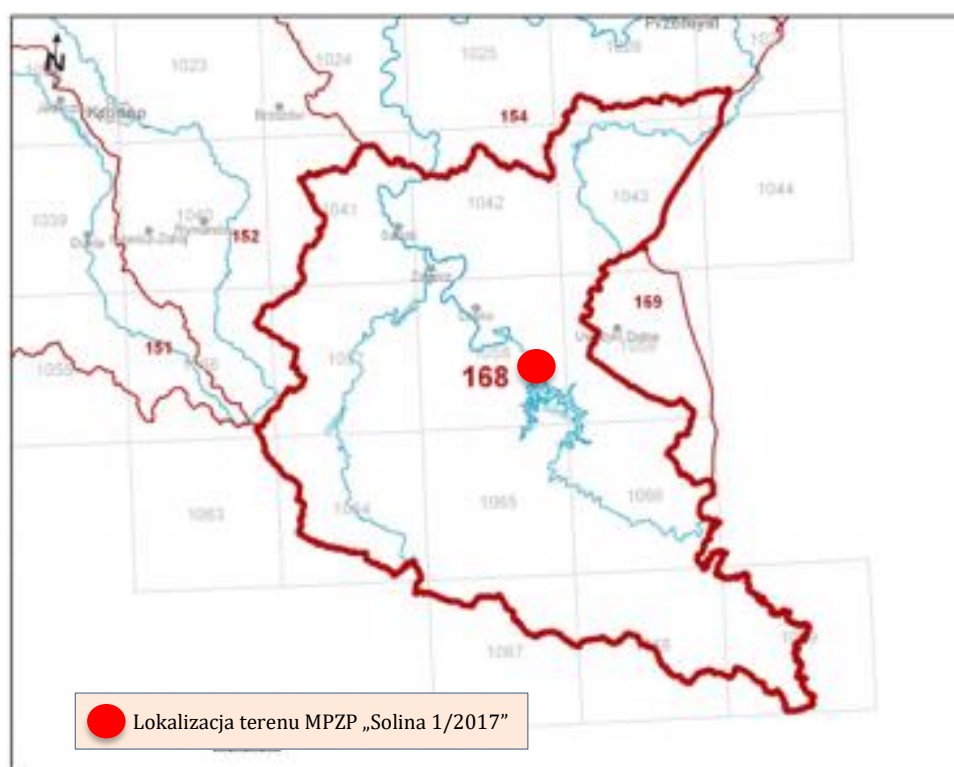
Na obszarze gminy Solina zwykle wody podziemne występują w trzech horyzontach wodonośnych: czwartorzędowym, trzeciorzędowym i kredowym. Wody czwartorzędowe mają charakter porowy i związane są z utworami akumulacji rzecznej.

Jest to poziom przypowierzchniowy, pozostający w bezpośrednim kontakcie z powierzchnią, reagujący wprost na istniejące warunki hydrologiczne. Ujmowany jest za pomocą studni kopanych i studni wierconych i stanowi ważne źródło zaopatrzenia w wodę mieszkańców gminy Solina.

Wody zbiornika trzeciorzędowego i kredowego występują w ośrodkach szczelinowych i szczelinowo-porowych. Utwory, w których znajdują się warstwy wodonośne, charakteryzują się dużą zmiennością warunków hydrogeologicznych na niewielkich przestrzeniach. Wody podziemne zasilane są głównie przez bezpośrednią infiltrację opadów atmosferycznych i infiltrację wód powierzchniowych.

Teren objęty projektem planu miejscowego znajduje się w jednolitej części wód podziemnych o numerze JCWPd 168 (wg podziału obowiązującego od 01.01.2016r. na 172 części).

Ryc. 11. Położenie terenu MPZP o nazwie „Solina 1/2017” względem JCWPd.



Schemat krążenia wód

Wody podziemne zasilane są głównie poprzez bezpośrednią infiltrację opadów atmosferycznych, a także w niewielkim stopniu poprzez infiltrację wód powierzchniowych oraz dopływ z podłoża. Zasilanie piętra fliszowego zależy głównie od charakteru litologicznego zwierzeliny i kąta nachylenia stoków. Najdogodniejsze warunki infiltracji istnieją w obrębie dolin rzecznych oraz kotlin. Przepływ wód podziemnych odbywa w kierunku dolin rzecznych, które stanowią podstawę drenażu. Granice hydrodynamiczne biegną po działach wód podziemnych, które pokrywają się z działami wód powierzchniowych. Północną granicę JCWPd stanowi wododział 3-go

rzędu zamknięty powyżej ujścia Tyrawy do Sanu. Od wschodu i zachodu JCWPd ogranicza zasięg zlewni Sanu. Południowa granica przebiega wzdłuż granicy Polski ze Słowacją, natomiast południowo-wschodnia wzdłuż granicy Polski z Ukrainą. Naturalnymi strefami drenażu wewnątrz JCWPd są rzeki i cieki powierzchniowe z tym, że dla głębiej położonych warstw wodonośnych jest to głównie rzeka San. Funkcję drenażu pełnią także ujęcia wód podziemnych (studnie wiercone i kopane, źródła). Kierunki krążenia wód podziemnych są często skomplikowane ze względu na wykształcenie litologiczne i tektonikę utworów fliszu karpackiego. Generalnie jednak wody wszystkich pięter/poziomów wodonośnych przepływają w kierunku naturalnych stref drenażu. Oddziaływanie ujęć zaburza ten kierunek tylko lokalnie na niewielkich obszarach.

Tabela nr 2. Charakterystyka JCWPd o Nr 168.

Europejski kod JCWPd	PLGW2000168
Powierzchnia JCWPd	2795,9km ²
Obszar dorzecza	obszar dorzecza Wisły
Region wodny	region wodny Górnej Wisły
Właściwe RZGW	RZGW w Krakowie
Ocena stanu ilościowego	dobry
Ocena stanu chemicznego	dobry
Cel środowiskowy – stan ilościowy	dobry stan ilościowy
Cel środowiskowy – stan chemiczny	dobry stan chemiczny
Ocena ryzyka nieosiągnięcia Celów środowiskowych	niezagrożona

Warunki glebowe

Dla obszaru gminy Solina charakterystyczna jest zmienność glebowa, co ma związek ze zróżnicowaną rzeźbą terenu. Można napotkać tutaj gleby wietrzeniowe o składzie granulometrycznym glin, pyłów i iłów. Na przeważającym obszarze wytworzyły się gleby brunatne gliniaste i bielcowe. Lokalnie, wzdłuż rzek i potoków, na terasach spotyka się gleby zaliczane do typu mady rzeczne. Jednakże, znaczenie gospodarcze tych gleb jest znikome ze względu na ich niewielką ilość.

Biorąc pod uwagę gleby użytków rolnych na obszarze gminy Solina, w zależności od wzniesienia nad poziom morza, nachylenia terenu i ekspozycji, zalicza się je przede wszystkim do IV, V i VI klasy bonitacyjnej. Na stokach wyżej położonych występują gleby o niskich walorach produkcyjnych.

Co więcej, gleby na obszarze gminy Solina charakteryzują się bardzo niską zasobnością w fosfor oraz niską zasobnością w rozpuszczalne formy potasu. Bez względu na przynależność do klasy bonitacyjnej i kompleksu glebowo-rolniczego, gleby te są glebami bardzo kwaśnymi o bardzo dużych potrzebach wapnowania.

Biorąc pod uwagę przydatność rolniczą gleb gminy Solina znaczna część gruntów ornych zaliczona jest do kompleksów górskich, wśród których dominuje kompleks zbożowy górski oraz kompleks owsiano-pastewny.

Zgodnie z ewidencją gruntów działki objęte opracowaniem stanowią teren o użytkach dr, Ps, Ls, Lzr-Ps, Ba, Bi, Ti, Wp, Bp.

Dotychczasowe użytkowanie analizowanego terenu nie spowodowało zagrożenia zanieczyszczenia gleby substancjami szkodliwymi.

Struktura użytkowania gruntów

Według danych z roku 2015 gmina Solina ma obszar 185,0km², w tym około 22% to użytki rolne, a 56,3% – użytki leśne. Stąd dominującą formą pokrycia terenu gminy są lasy, przy czym w części północnej przeważają lasy liściaste. Środkowa i północna część gminy ma charakter rolniczy. W użytkowaniu terenu znaczny udział mają grunty orne oraz tereny rolne z rozproszonym osadnictwem, w mniejszym stopniu łąki i pastwiska.

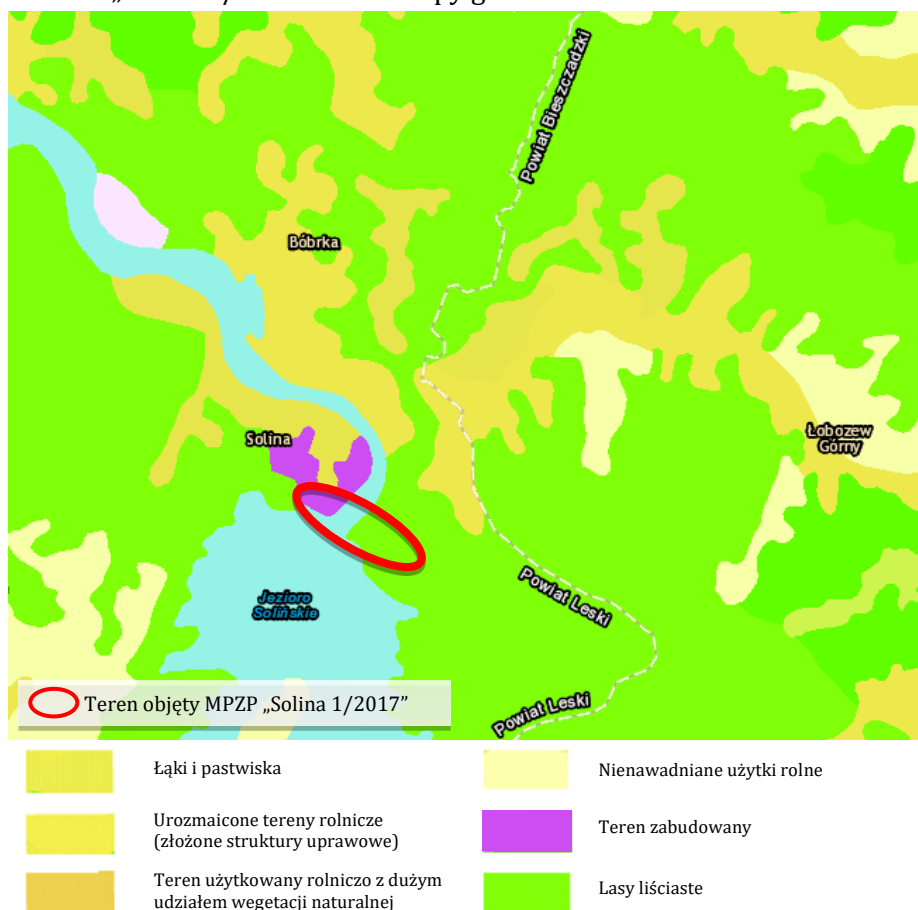
Z powodu niskiej jakości gleb (głównie IV, V i VI klasa bonitacyjna), niesprzyjających rolnictwu warunków klimatycznych (wysokie opady, mroźne i długie zimy i krótki okres wegetacji) gmina nie posiada dużych możliwości rozwoju rolnictwa. W gminie Solina znaczną część gruntów wykorzystywanych rolniczo zajmują gospodarstwa indywidualne. Dodatkowym źródłem dochodu dla rolników jest agroturystyka i turystyka wiejska.

W 2012 r. w rejestrze REGON zarejestrowanych było ogółem 635 podmiotów gospodarki narodowej, prowadzących działalność na terenie gminy Solina. Sektor prywatny reprezentowało 613 podmiotów, co daje około 96,5 % ogólnej liczby podmiotów. Najliczniejszą grupą w tym sektorze są osoby prywatne prowadzące działalność gospodarczą (około 87,8%). Sektor publiczny stanowiły 22 podmioty, liczebną przewagę miały podmioty państwowe i samorządu terytorialnego. Na obszarze gminy Solina nie funkcjonuje żadne duże przedsiębiorstwo zatrudniające ponad 500 osób.

Na obszarze gminy Solina najwięcej jest podmiotów, które świadczą usługi w zakresie zakwaterowania i wyżywienia (około 36,1% ogółu podmiotów), związanych z handlem detalicznym i hurtowym (około 18,6%) i związanych z rolnictwem, leśnictwem i łowiectwem (około 9,6%). Następne są podmioty, których działalność związana jest z budownictwem i innymi usługami (przetwórstwem przemysłowym, transportem i gospodarką magazynową, edukacją).

Podmioty sektora prywatnego są w przeważającej większości małe, zatrudniające kilka osób. Większość z nich, przede wszystkim z branży turystycznej, gastronomicznej i handlowej, prowadzi działalność tylko w sezonie letnim (od maja do września) i skupia się w miejscowościach o dużej presji turystycznej: Myczkowce, Bóbrka, Solina, Polańczyk, Wołkowyja, Bukowiec, Terka, Zawóz, Werlas i Rajskie.

Ryc. 12. Obszar MPZP „Solina 1/2017” na tle mapy gruntów.



Źródło: <http://www.eea.europa.eu/data-and-maps/explore-interactive-maps/corine-landcover-2006>

2.2. Planowany sposób zagospodarowania terenu.

W granicach opracowania Miejscowego Planu Zagospodarowania Przestrzennego o nazwie „Solina 1/2017” przewiduje się następujące przeznaczenie terenu: 1KL, 2KL, 3KL, 1ZL, 1W, 1KDL, 2KDL oraz tereny wydzielenia wewnętrznego: [1E], [2E], [1P], [1WS1], [1WS2], [2WS2], [1UT], [2UT], [3UT], [1U], [2U], [1MN/U], [1ZN], [2ZN], [3ZN], [1KDL₁], [2KDL₂], [3KDL₃] położone pod koleją, które są zainwestowane. I nie są w kolizji z obiektem napowietrznym kolei gondolowej.

W granicach przedmiotowego MPZP planowana jest budowa obiektów służących podniesieniu atrakcyjności miejscowości Solina, w szczególności w zakresie funkcji obsługi turystów, rekreacji i wypoczynku jak również edukacyjnych oraz obiektów i urządzeń budowlanych, infrastruktury technicznej i drogowej, w miejscowości najczęściej odwiedzanej przez turystów, niezbędnych dla prawidłowego funkcjonowania terenu.

Gmina Solina podnosząc ofertę usługowo-turystyczną i rekreacyjną miejscowości Solina poprzez opracowanie planu miejscowego, planuje realizować przy udziale podmiotów gospodarczych zadania mające na celu podniesienie atrakcyjności miejscowości Solina, w szczególności w obrębie zapory i terenów sąsiednich, w sposób uwzględniający poszanowanie walorów krajobrazowych tego terenu. Mogą to być różne

obiekty kubaturowe czy liniowe, obiekty i urządzenia infrastruktury technicznej i komunikacyjnej np. wyciągi, kolejki napowietrzne itp. wraz z szeroko rozumianymi obiektami towarzyszącymi, czyli sprzyjające szeroko pojętej możliwości realizacji wszelkich form turystyki, wypoczynku, sportu i rekreacji.

Uwzględniając wymogi przepisu art.20 ustawy o planowaniu i zagospodarowaniu przestrzennym, które stanowią, iż ustalenia planu miejscowego muszą być zgodne z ustaleniami studium uwarunkowań, nie zachodzi konieczność dokonania zmiany Studium. Teren objęty sporządzeniem planu miejscowego zgodnie z SUiKZP Gminy Solina położony jest częściowo w obszarze infrastruktury technicznej (istniejącej i projektowanej), częściowo w obszarze obsługi kolei linowej (kolej linowa wraz z obiektami i urządzeniami towarzyszącymi funkcjonowaniu szlaków turystycznych) częściowo w obszarze leśnym (tereny leśne, zadrzewienia, polany śródleśne oraz łąki, pastwiska położone w ich obrębie lub sąsiedztwie). Ponadto na rysunku studium oznaczono przebieg kolei linowej. Pod koleją napowietrzną występują tereny zainwestowane i opisane w studium, jednak ich sposób zabudowy i zagospodarowania, nie koliduje z obiektem liniowym napowietrznym kolei gondolowej. Zatem ustalenia projektu MPZP, są zgodne z ustaleniami obowiązującego Studium.

2.3. Zmiany w środowisku, w przypadku braku realizacji ustaleń MPZP o nazwie „Solina 1/2017” dla gminy Solina. Wariant polegający na niepodejmowaniu przedsięwzięcia.

Odstąpienie od realizacji ustaleń Miejsowego Planu Zagospodarowania Przestrzennego „Solina 1/2017”, może prowadzić do braku racjonalnego i efektywnego zagospodarowania przestrzennego oraz nasilenia się konfliktów pomiędzy potrzebami ochrony środowiska, a potrzebami rozwoju gospodarczego. Wariant odstąpienia od miejscowego planu zagospodarowania przestrzennego według przyjętego zakresu i położenia terenów z ekonomicznego i gospodarczego punktu widzenia nie jest korzystny, ponieważ dla potrzeb dalszego rozwoju lokalnego, wskazane jest dalsze zainwestowanie w sposób uporządkowany, w ramach zrównoważonego rozwoju, z poszanowaniem prawa ochrony środowiska.

Zaniechanie opracowania planu miejscowego o nazwie „Solina 1/2017”, to sytuacja, w której świadome działanie i wykorzystanie środków finansowych na planowany rozwój przestrzenny i społeczno – gospodarczy gminy Solina będzie utrudniony lub wręcz niemożliwy.

Zaniechanie opracowania przedmiotowego Planu skutkować może niewykorzystaniem terenu w centrum miejscowości, który jest atrakcyjny dla turystów i inwestorów i daje możliwości pozytywnego ożywienia gospodarczego i społecznego mieszkańców, a także gminy. W rezultacie zaniechanie budowy kolejki linowej będzie prowadzić do wstrzymania zmniejszenia atrakcyjności Soliny, bowiem w obecnych czasach turyści są coraz bardziej wymagający.

W przypadku braku realizacji działań zawartych w omawianym MPZP przewidzieć można m.in. następujące skutki:

- w sferze przyrodniczej – brak ładu przestrzennego,
- w sferze gospodarczej – brak możliwości rozwoju gospodarczego, brak zainteresowania terenami gminy inwestorów zewnętrznych,
- w sferze społecznej – brak wystarczającego dostępu do właściwej infrastruktury.

Analizując ewentualne skutki braku realizacji Miejscowego Planu Zagospodarowania Przestrzennego o nazwie „Solina 1/2017”, wysuwa się wniosek, że zaniechanie przewidzianych do realizacji działań będzie negatywnie oddziaływać na dalszy rozwój miejscowości Solina oraz całej gminy.

2.4. Wariant polegający na podjęciu przedsięwzięcia w innym zakresie.

Wariant alternatywny dotyczący terenu MPZP o nazwie „Solina 1/2017” może polegać na podjęciu przedsięwzięcia w innym zakresie, np. usytuowanie kolejki linowej w innym miejscu. Wariant ten jest niekorzystny dla środowiska, ponieważ opracowanie MPZP na innym terenie wiązałoby się z koniecznością przeprowadzenia procedury planistycznej na innym obszarze, cenniejszych pod względem przyrodniczym, co w konsekwencji może doprowadzić do większych strat w środowisku, szczególnie biorąc pod uwagę fakt, iż gmina Solina stanowi w ponad 56% teren użytków leśnych. Co więcej wariant ten byłby również niekorzystny dla gminy, gdyż zamierzeniem Planu jest zwiększenie atrakcyjności turystycznej gminy, a kolejka linowa w innym miejscu (znacznie oddalonym od zapory) nie spełniałaby już swojej funkcji. Kolejka nad zaporą jest najlepszym miejscem do podziwiania nie tylko znacznych obszarów gminy Solina, ale również innych cennych terenów bieszczadzkich, doskonale widocznych z tego miejsca, ale dopiero na odpowiedniej wysokości nad poziomem terenu.

Przeznaczenie terenu jest zgodne ze Studium Uwarunkowań i Kierunków Zagospodarowania Przestrzennego Gminy Solina. Inne miejsce usytuowania kolejki może nie być tak korzystne jak w tym przypadku.

Z punktu widzenia ochrony środowiska, wariant polegający na podjęciu przedsięwzięcia w innym zakresie jest niekorzystny.

3. STAN ŚRODOWISKA NA OBSZARACH OBJĘTYCH PRZEWIDYWANYM ZNACZĄCYM ODDZIAŁYWANIEM

Opracowanie Miejscowego Planu Zagospodarowania Przestrzennego o nazwie „Solina 1/2017” w swoim zakresie nie stanowi znaczącego oddziaływania na stan środowiska. Na omawianym terenie obowiązują zapisy SUiKZP Gminy Solina zatwierdzonego uchwałą Nr LVIII/479/18 Rady Gminy Solina z dnia 14 września 2018r., a planowana funkcja dla terenu objętego planem jest z nim zgodna.

Na terenie objętym MPZP „Solina 1/2017” nie występują obiekty o szczególnym reżimie ochronnym wskazanym w ustawie o ochronie przyrody tj. pomniki przyrody, zespoły przyrodniczo-krajobrazowe, stanowiska dokumentacyjne czy użytki ekologiczne. Działy objęte Planem znajdują się w granicach Wschodniobeskidzkiego Obszaru Chronionego Krajobrazu.

Teren opracowania MPZP „Solina 1/2017” nie jest objęty innymi formami ochrony przyrody, o których mowa w art. 6 ust. 1 ustawy z dnia 16 kwietnia 2004r. o ochronie przyrody (j.t. Dz. U. z 2018r., poz. 1614 z późn. zm.).

Świat roślinny

Tereny gminy Solina wykazują dużą lesistość. Średnio wynosi ona ponad 56%. Są to głównie lasy państwowe.

Wśród głównych, lasotwórczych gatunków drzew przeważają buk (36%), jodła (21%), sosna (16%) i olcha szara (16%). Ogólnie udział gatunków iglastych i liściastych jest podobny. Dominującym typem siedliskowym jest las górski. Około 80% ogólnej powierzchni leśnej stanowią lasy ochronne, podlegające ochronie ze względu na przypisane funkcje. Pod względem struktury wiekowej największy udział mają drzewostany w klasie III wieku (41-60 lat), duża jest też ilość drzewostanów w V klasie i wyższych (81 lat i powyżej).

Ponad 76% powierzchni gminy Solina pokrywa Wschodniobeskidzki Obszar Chronionego Krajobrazu. Pełni on rolę ochronną na terenach położonych między parkami krajobrazowymi Bieszczad, a tymi, które utworzono w Górach Sanocko-Turczańskich i na Pogórzu Przemyskim.

W granicach gminy położone są dwa parki krajobrazowe: Ciśniańsko-Wetliński Park Krajobrazowy i Park Krajobrazowy Doliny Sanu. Oba te parki swym zasięgiem obejmują południowe tereny gminy Solina.

W granicach opracowania MPZP o nazwie „Solina 1/2017” nie stwierdzono występowania gatunków roślin chronionych.

Świat zwierzęcy

Rosnące w gminie Solina lasy są wspólną ostoją dla zwierzyny. Żyją tu między innymi jelenie, sarny, dziki, wilki, żbiki, lisy, kuny, łasice, wiewiórki i zające. Lasy i łąki stały się też domem dla wielu gatunków ptaków. Występują tu nawet rzadkie okazy, takie jak orlik krzykliwy, orlik grubodzioby, bocian czarny, płochacz halny, siwarnik, orzeł przedni. Nierzadko można spotkać na słonecznych stokach żmiję, jaszczurkę czy węża eskulapa. W dolinach rzek występują zaskrońce, salamandry i traszki.

Teren MPZP znajduje się poza granicami Obszarów Specjalnej Ochrony Ptaków oraz poza granicami Specjalnych Obszarów Ochrony Siedlisk należących do sieci Natura 2000.

Na terenie opracowania MPZP o nazwie „Solina 1/2017” nie zaobserwowano występowania zwierząt ani ptaków objętych ochroną.

Charakterystyka przyrodnicza obszaru MPZP „Solina 1/2017”

Teren objęty MPZP o nazwie „Solina 1/2017” położony jest w centralnej części miejscowości Solina, w nieznacznej odległości od zapory, stanowiącej główną atrakcję turystyczną gminy. Działki objęte Planem stanowią teren użytków rolnych, leśnych, zabudowanych lub będących w trakcie budowy oraz teren wód Zalewu Myczkowskiego jak również teren komunikacji. W stanie istniejącym działki porośnięte są typową dla tego regionu roślinnością oraz drzewami. Na przedmiotowym terenie nie występują obszary, które powinny zostać zachowane w nienaruszonym stanie ze względu na chronione siedlisko przyrodnicze.

W obszarze opracowania nie napotkano na miejsca bytowania ptaków objętych ochroną. W analizowanym obszarze zauważono przelatujące gatunki pospolite, typowe dla tego regionu. Na danym terenie nie stwierdzono również występowania roślinności czy zwierząt objętych ochroną.

Oddziaływania dokonywane w ramach planowanego przedsięwzięcia, obejmującego infrastrukturę techniczną w zakresie komunikacji – kolejka linowa wraz z obiektami towarzyszącymi, w tym usługi podstawowe nieuciążliwe związane z obsługą turystyki i wypoczynku nie będą miały istotnego wpływu na zachowanie tzw. korzystnego stanu ochrony (KSO) kluczowych gatunków i siedlisk, zachowanie kluczowych struktur obszaru, zachowanie kluczowych procesów i funkcji, ze względu na fakt, iż przedmiotowy teren znajduje się poza siecią Natura 2000. Teren m. Solina jest przez cały rok licznie odwiedzany przez turystów, którzy korzystają z przejazdów środkami komunikacji samochodowej, motocyklowej, a nazbyt często – pieszej, wśród terenów lasów i zadrzewień, ścieżkami utrwalonymi przez pieszych.

Ryc. 13. Teren objęty MPZP „Solina 1/2017”



Lokalizacja stacji „Plasza” – widok w kierunku południowym



Lokalizacja stacji „Plasza” – widok w kierunku północnym – widoczny mur oporowy od zabudowy tzw. „maszynowni”



Droga dojazdowa na Jawor oraz planowana lokalizacja (od strony prawej drogi) stacji górnej „Jawor”



Widok na fragment przyszłej realizacji przeseł kolei linowej na zboczu zachodnim góry Jawor



Przybliżony widok na zachodnie zbocze góry Jawor – w kierunku lokalizacji stacji górnej „Jawor”



Droga dojazdowa na Jawor oraz planowana lokalizacja (od strony lewej drogi) stacji górnej „Jawor”

4. Istniejące problemy ochrony środowiska istotne z punktu widzenia realizacji projektowanego dokumentu, w szczególności dotyczące obszarów podlegających ochronie na podstawie ustawy z dnia 16 kwietnia 2004r. o ochronie przyrody.

Na terenie opracowania MPZP o nazwie „Solina 1/2017” funkcjonuje następująca wielkopowierzchniowa forma ochrony przyrody:

- Wschodniobeskidzki Obszar Chronionego Krajobrazu,

Na terenie Wschodniobeskidzkiego Obszaru Chronionego Krajobrazu zakazuje się między innymi:

1. realizacji przedsięwzięć mogących znacząco oddziaływać na środowisko w rozumieniu przepisów ustawy z dnia 3 października 2008r. o udostępnianiu informacji o środowisku i jego ochronie, udziale społeczeństwa w ochronie środowiska oraz o ocenach oddziaływania na środowisko z wyłączeniem przedsięwzięć, o których mowa w art. 24 ust 3 ustawy o ochronie przyrody;
2. zabijania dziko występujących zwierząt, niszczenia ich nor, legowisk, innych schronień i miejsc rozrodu oraz tarlisk, złożonej ikry, z wyjątkiem amatorskiego połowu ryb oraz

- wykonywania czynności związanych z racjonalną gospodarką rolną, leśną, rybacką i łowiecką;
3. likwidowania i niszczenia zadrzewień śródpolnych, przydrożnych i nadwodnych, jeżeli nie wynikną one z potrzeby ochrony przeciwpowodziowej i zapewnienia bezpieczeństwa ruchu drogowego lub wodnego lub budowy, odbudowy, utrzymania, remontów lub naprawy urządzeń wodnych;
 4. budowania nowych obiektów budowlanych w pasie szerokości 100m od:
 - a) linii brzegów rzek: San, Osława, zgodnie z załącznikiem mapowym nr1a i 1b, jezior i innych naturalnych zbiorników wodnych
 - b) zasięgu lustra wody w sztucznych zbiornikach usytuowanych na wodach płynących przy normalnym poziomie piętrzenia określonym w pozwoleniu wodnoprawnym, o którym mowa w art. 122 ust. 1 pkt 1 ustawy z dnia 18 lipca 2001r. – Prawo Wodne
 - z wyjątkiem urządzeń wodnych oraz obiektów służących prowadzeniu racjonalnej gospodarki rolnej, leśnej lub rybackiej.
 5. wykonywania prac ziemnych trwale zniekształcających rzeźbę terenu, z wyjątkiem prac związanych z zabezpieczeniem przeciwpowodziowym lub przeciwsuwiskowym lub utrzymaniem, budową, odbudową, naprawą lub remontem urządzeń wodnych;
 6. dokonywania zmian stosunków wodnych, jeżeli służą innym celom niż ochrona przyrody lub zrównoważone wykorzystanie użytków rolnych i leśnych oraz racjonalna gospodarka wodna lub rybacka;
 7. likwidowania naturalnych zbiorników wodnych, starorzeczy i obszarów wodno-błotnych.

Zakaz, o którym mowa w pkt 4 nie narusza lokalizacji obiektów budowlanych wskazanych w: studium uwarunkowań i kierunków zagospodarowania przestrzennego gminy, miejscowych planach zagospodarowania przestrzennego i ostatecznych decyzjach administracyjnych, obowiązujących w dniu 20.11.2010r.

Strefa wyłączona z zabudowy na podstawie zakazu, o którym mowa w pkt 4, może podlegać ograniczeniu w studium uwarunkowań i kierunków zagospodarowania przestrzennego gminy lub w miejscowych planach zagospodarowania przestrzennego w ramach uzgodnień z ustawy z dnia 16 kwietnia 2004r. o ochronie przyrody, jeżeli nie wpłynie to znacząco negatywnie na ochronę przyrody Obszaru.

Zakaz, o którym mowa w pkt 4 nie dotyczy:

- 1) terenów ogólnodostępnych kąpielisk i plaż wyznaczonych na podstawie odrębnych przepisów oraz przystani wodnych;
- 2) odbudowy, nadbudowy i rozbudowy obiektów budowlanych w granicach zabudowanej budynkiem działki budowlanej w rozumieniu ustawy z dnia 27 marca 2003r. o planowaniu i zagospodarowaniu przestrzennym, pod warunkiem nie zmniejszenia dotychczasowej odległości zabudowy od brzegów wód, ustalonej w odniesieniu do zabudowy na tej działce;
- 3) siedlisk rolniczych w zakresie uzupełnienia istniejącej zabudowy zagrodowej o obiekty służące do prowadzenia gospodarstwa rolnego lub agroturystyki do 10

miejsc noclegowych, pod warunkiem nie zmniejszenia dotychczasowej odległości zabudowy od brzegów wód ustalonej w odniesieniu do zabudowy na tej działce.

Zakaz, o którym mowa w pkt 2 nie dotyczy:

- 1) czynności podlegających zakazom w stosunku do gatunków chronionych, wykonywanych na podstawie zezwoleń lub aktów prawa miejscowego wydanych przez uprawnione organy oraz wydawania tych zezwoleń i aktów prawa miejscowego,
- 2) czynności w stosunku do gatunków wymienionych w rozporządzeniu Ministra Środowiska z dnia 9 września 2011r. w sprawie listy roślin i zwierząt gatunków obcych, które w przypadku uwolnienia do środowiska przyrodniczego mogą zagrozić gatunkom rodzimym lub siedliskom przyrodniczym,
- 3) realizacji działań zapewniających bezpieczeństwo sanitarno – epidemiologiczne oraz mających na celu ochronę zdrowia lub życia.

Zakaz, o którym mowa w pkt 1 obowiązuje na obszarze:

- 1) 500m od linii brzegów rzeki San, 100m od linii brzegów rzeki Osława, zgodnie z załącznikami mapowym nr1a-1b,
- 2) udokumentowanych złóż geologicznych.

Zakaz, o którym mowa w pkt 1 nie dotyczy:

- 1) realizacji przedsięwzięć dopuszczonych w obowiązujących studiach uwarunkowań i kierunków zagospodarowania przestrzennego i miejscowych planach zagospodarowania przestrzennego, uzgodnionych z właściwym organem ochrony środowiska w ramach postępowania przeprowadzonego zgodnie z art. 23 ust. 5 ustawy z dnia 16 kwietnia 2004r. o ochronie przyrody,
- 2) rozbudowy, przebudowy istniejących obiektów budowlanych oraz realizacji przedsięwzięć w istniejących obiektach budowlanych.

Zakazy, o których mowa w pkt 2, 5, 6 nie dotyczą:

- 1) realizacji zapisów studiów uwarunkowań i kierunków zagospodarowania przestrzennego i miejscowych planów zagospodarowania przestrzennego, dla których w wyniku postępowania przeprowadzonego zgodnie z art. 23 ust. 5 ustawy z dnia 16 kwietnia 2004r. o ochronie przyrody wykazano brak znacząco negatywnego wpływu na ochronę przyrody Obszaru,
- 2) czynności wykonanych w ramach przedsięwzięć mogących znacząco oddziaływać na środowisko, dla których przeprowadzona ocena oddziaływania na środowisko wykazała brak negatywnego wpływu na ochronę przyrody i ochronę krajobrazu obszaru chronionego krajobrazu, w zakresie niezbędnym do realizacji tych przedsięwzięć,
- 3) zabiegów czynnej ochrony przyrody wykonywanych przez organy ochrony przyrody.

Zakaz, o którym mowa w pkt 3 nie dotyczy:

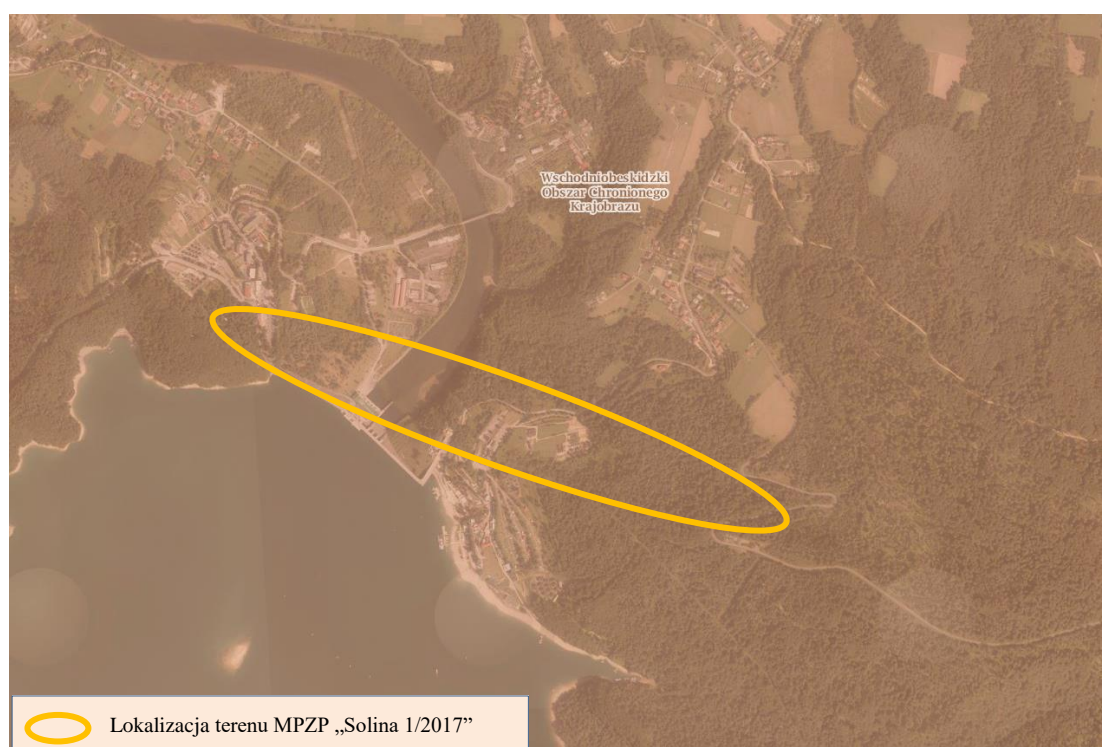
- 1) czynności wykonywanych w ramach przedsięwzięć mogących znacząco oddziaływać na środowisko, dla których przeprowadzona ocena oddziaływania na środowisko wykazała brak negatywnego wpływu na ochronę przyrody i ochronę krajobrazu

obszaru chronionego krajobrazu, w zakresie niezbędnym do realizacji tych przedsięwzięć,

- 2) zabiegów czynnej ochrony przyrody wykonywanych przez organy ochrony przyrody,
- 3) zadrzewień rosnących na działkach oznaczonych w ewidencji gruntów jako grunty orne, za wyjątkiem zadrzewień rosnących w obrębie tych działek w odległości do 1m od ich granic.

Planowane do realizacji obiekty kubaturowe, o których mowa wyżej zlokalizowane zostaną poza pasem 100m od linii brzegowej, za którą uważa się linię wody przy maksymalnej rzędnej piętrzenia wody w zbiorniku. Natomiast pozostała część inwestycji obejmuje budowę obiektów liniowych, których powyższy zakaz nie dotyczy, bowiem stanowi infrastrukturę techniczną.

Ryc. 14. Teren MPZP „Solina 1/2017” na tle obszarów podlegających ochronie



źródło: <http://geoserwis.gdos.gov.pl/mapy/>

Gmina Solina jest zróżnicowana pod względem krajobrazowym i przyrodniczym. Tereny najbardziej wartościowe pod względem przyrodniczym i krajobrazowym zostały objęte ochroną. Na terenie gminy funkcjonują następujące formy ochrony przyrody:

- Ciśniańsko-Wetliński Park Krajobrazowy
- Park Krajobrazowy Doliny Sanu
- Obszary Specjalnej Ochrony Ptaków i Specjalne Obszary Ochrony Siedlisk Natura 2000
- Rezerwat Przyrody „Koziniec”
- Rezerwat Przyrody „Nad Jeziorem Myczkowieckim”
- Rezerwat Przyrody „Przełom Sanu pod Grodziskiem”

- Rezerwat Przyrody „Bobry w Uhercach”
- Rezerwat Przyrody „Sine Wiry”
- Pomnik Przyrody „Skalna Ściana” w Myczkowcach
- Pomnik Przyrody „Skałki” w Myczkowcach
- Pomnik Przyrody: Sosna wejmutka w Berezce (1 szt.) i Dąb szypułkowy (3szt.)

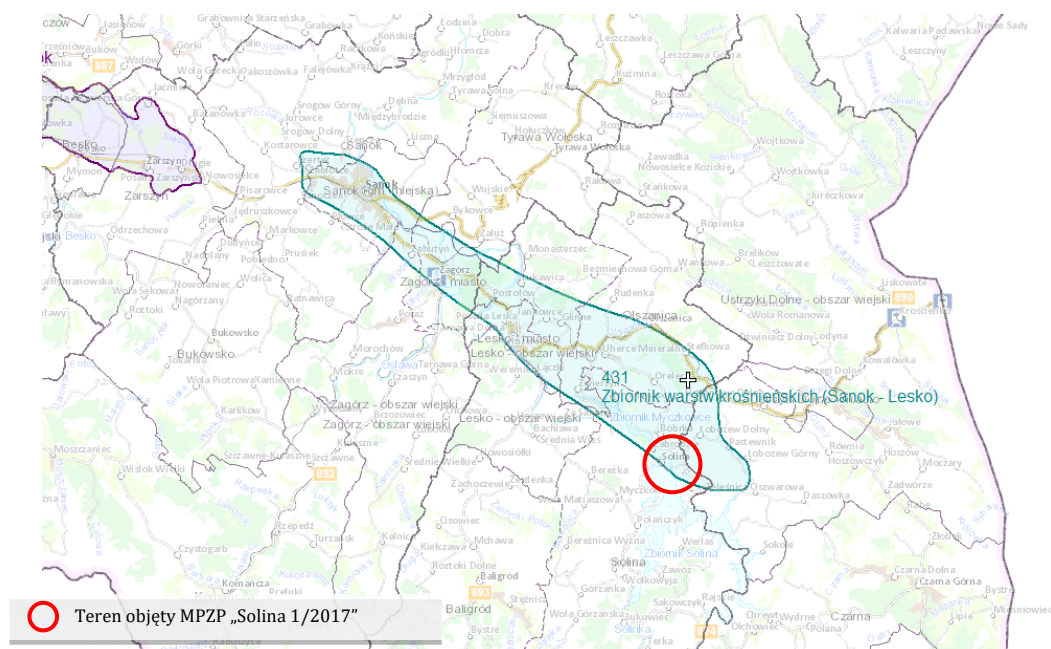
Projekt Miejscowego Planu Zagospodarowania Przestrzennego, o nazwie „Solina 1/2017”, zakłada realizację działań z zakresu ochrony środowiska, w sposób spełniający zasadę zrównoważonego rozwoju. Realizacja ustaleń MPZP „Solina 1/2017”, nie wpłynie na uszczuplenie w/w chronionych siedlisk przyrodniczych, czy gatunków zwierząt na terenie gminy Solina, ponieważ takie siedliska czy gatunki zwierząt na omawianym terenie projektu MPZP nie występują. W ramach planowanego sposobu zagospodarowania terenu objętego projektem MPZP nie przewiduje się działań znacząco negatywnie oddziałujących na stan środowiska naturalnego.

Teren objęty opracowaniem jest położony poza zasięgiem Głównych Zbiorników Wód Podziemnych. Natomiast zlokalizowany jest w zasięgu Lokalnego Zbiornika Wód Podziemnych Nr 431 Zbiornik warstw krośnieńskich (Sanok-Lesko).

Charakterystyka LZWP Nr 431 Zbiornik warstw krośnieńskich (Sanok-Lesko):

- powierzchnia – 147,0 km²,
- typ zbiornika – porowo – szczelinowy,
- stratygrafia – trzeciorzęd,
- stopień udokumentowania – udokumentowany (2015r.).

Ryc. 15. Teren MPZP „Solina 1/2017” na tle Lokalnego Zbiornika Wód Podziemnych.



Źródło: <http://epsh.pgi.gov.pl/epsh>

Największe zagrożenie dla terenu Zbiornika warstw krośnieńskich (LZWP nr 431) stanowią ścieki nieoczyszczone w ośrodkach uzdrowiskowo – turystycznych, jak i również nieszczelne szamba w zabudowaniach gospodarczych.

W celu minimalizowania wpływu na otaczające środowisko proponuje się następujące rozwiązania łagodzące i minimalizujące wpływ inwestycji:

- ✓ do gruntu ani też do rowów odwadniających nie będą wprowadzane żadne substancje i płyny oraz w bliskim sąsiedztwie rowów, nie będą gromadzone żadne odpady,
- ✓ rowy odwadniające zostaną oczyszczone i udrożnione,
- ✓ place postojowe oraz drogi dojazdowe zostaną utwardzone aby zminimalizować ilość przedostających się do ziemi ewentualnych substancji ropopochodnych,
- ✓ zostanie w pełni uporządkowana gospodarka wodno-ściekowa oraz gospodarka odpadami, zgodnie z przepisami odrębnymi.

Źródłem hałasu, w związku z planowaną realizacją opracowania miejscowego planu, będą środki transportu i maszyny budowlane. Będzie to działanie krótkotrwałe i przemijające, o niewielkim natężeniu, nie powodujące trwałych zmian w środowisku. W fazie eksploatacji inwestycji emitowany do środowiska hałas związany będzie z pobytami turystów w budynkach stacji, w których dopuszcza się również usługi gastronomiczne związane z funkcjonowaniem kolejki. Jednakże, poziom hałasu emitowanego do środowiska nie przekroczy wartości normatywnych.

Do oceny hałasu w środowisku zewnętrznym ma zastosowanie Rozporządzenie Ministra Środowiska z dnia 14 czerwca 2007r. w sprawie dopuszczalnych poziomów hałasu w środowisku (j.t. Dz. z 2014r., poz. 112). Klasyfikację akustyczną przeprowadza się wg załącznika do w/w Rozporządzenia w formie tabeli, w której zawarto dopuszczalne poziomy hałasu w zależności od przeznaczenia terenu.

Tabela 3. Dopuszczalne poziomy hałasu w środowisku powodowanego przez poszczególne grupy źródeł hałasu, z wyłączeniem hałasu powodowanego przez linie elektroenergetyczne oraz starty, lądowania i przeloty statków powietrznych, wyrażone wskaźnikami LAeqD i LAeqN, które to wskaźniki mają zastosowanie do ustalenia i kontroli warunków korzystania ze środowiska, w odniesieniu do jednej doby.

Lp.	Przeznaczenie terenu	Dopuszczalny poziom hałasu wyrażony równoważnym poziomem dźwięku A w dB			
		Drogi lub linie kolejowe ¹⁾		Pozostałe obiekty i grupy źródeł hałasu	
		LAeqD przedział czasu odniesienia równy 16 godzinom	LAeqN przedział czasu odniesienia równy 8 godzinom	LAeqD przedział czasu odniesienia równy 8 najmniej korzystnym godzinom dnia	LAeqN przedział czasu odniesienia równy 1 najmniej korzystnej godzinie nocy
1	a. Obszary A ochrony uzdrowiskowej b. Tereny szpitali poza miastem	50	45	45	40
2	a. Tereny zabudowy mieszkaniowej jednorodzinnej	61	56	50	40

	b. Tereny zabudowy związanej ze stałym lub wielogodzinnym pobytem dzieci i młodzieży ²⁾ c. Tereny domów opieki d. Tereny szpitali w miastach				
3	a. Tereny zabudowy mieszkaniowej wielorodzinnej i zamieszkania zbiorowego b. Tereny zabudowy zagrodowej c. Tereny rekreacyjno - wypoczynkowe²⁾ d. Tereny mieszkaniowo - usługowe	65	56	55	45
4	a. Tereny w strefie śródmiejskiej miast powyżej 100 tys. mieszkańców ³⁾	68	60	55	45

¹⁾ Wartości określone dla dróg i linii kolejowych stosuje się także dla torowisk tramwajowych poza pasem drogowym i kolei linowych.

²⁾ W przypadku niewykorzystywania tych terenów, zgodnie z ich funkcją, w porze nocy, nie obowiązuje na nich dopuszczalny poziom hałasu w porze nocy.

³⁾ Strefa śródmiejska miast powyżej 100 tys. mieszkańców to teren zwartej zabudowy mieszkaniowej z koncentracją obiektów administracyjnych, handlowych i usługowych. W przypadku miast, w których występują dzielnice o liczbie mieszkańców pow. 100 tys. można wyznaczyć w tych dzielnicach strefę śródmiejską, jeżeli charakteryzuje się ona zwartą zabudową mieszkaniową z koncentracją obiektów administracyjnych, handlowych i usługowych.

Teren realizacji planowanej inwestycji obejmuje funkcjonowanie kolei liniowej stąd zalicza się do kategorii: Drogi i linie kolejowe i będzie znajdował się w części rekreacyjno - wypoczynkowej miejscowości Solina. W związku z powyższym omawiany teren należy sklasyfikować wg punktu 3 w/w załącznika, tj.: 3c - „Tereny rekreacyjno - wypoczynkowe”, dla których obowiązują następujące wartości dopuszczalne:

- Wskaźnik hałasu $L_{Aeq D}$ określony jako przedział czasu odniesienia równy 16 godzinom - 65dB (A)
- Wskaźnik hałasu $L_{Aeq N}$ określony jako przedział czasu odniesienia równy 8 godzinom - 56dB (A)

Analizując przeznaczenie terenu, pod kątem wpływu na środowisko, należy stwierdzić, że na terenach objętych projektem MPZP, nie wystąpią problemy związane z ochroną środowiska i krajobrazu, istotne z punktu widzenia realizacji projektowanego dokumentu.

5. ANALIZA I OCENA CELÓW OCHRONY ŚRODOWISKA USTANOWIONYCH NA SZCZEBŁU MIĘDZYNARODOWYM, WSPÓLNOTOWYM I KRAJOWYM, ISTOTNYCH Z PUNKTU WIDZENIA PROJEKTOWANEGO DOKUMENTU ORAZ SPOSOBÓW, W JAKICH TE CELE I INNE PROBLEMY ŚRODOWISKA ZOSTAŁY UWZGLĘDNIONE PODCZAS OPRACOWYWANIA DOKUMENTU.

Specjalne obszary ochrony siedlisk (SOOS) – utworzone zostały celem ochrony terenów, szczególnie cennych przyrodniczo z uwagi na występujące tam rośliny i żyjące zwierzęta. Polskie prawo definiuje Specjalny Obszar Ochrony Siedlisk, jako obszar wyznaczony, zgodnie z przepisami prawa Unii Europejskiej, w celu trwałej ochrony siedlisk przyrodniczych lub populacji zagrożonych wyginięciem gatunków roślin lub zwierząt, lub w celu odtworzenia właściwego stanu ochrony siedlisk przyrodniczych lub właściwego stanu ochrony tych gatunków. Obszary takie wyznaczane są w celu zachowania lub odtworzenia siedliska zajmowanego przez gatunki roślin lub zwierząt będących przedmiotem szczególnego zainteresowania wspólnoty w ramach jego ochrony. Obszary takie mogą być wyznaczane także wtedy, gdy przyczyniają się do

stworzenia całościowej spójności sieci Natura 2000 jak również wyznacza się je w celu zachowania w danym obszarze bioróżnorodności biologicznej. Na szczeblu unijnym podstawy prawne utworzenia Specjalnych Obszarów Ochrony Siedlisk zapewnia Dyrektywa Siedliskowa. Na szczeblu krajowym podstawą prawną funkcjonowania Obszarów Ochrony Siedlisk jest Rozporządzenie Ministra Środowiska.

Konwencja o różnorodności biologicznej - celem Konwencji o różnorodności biologicznej ratyfikowanej w 1996r. (Dz. U. z 2002r. Nr 184, poz. 1532), jest ochrona różnorodności biologicznej, zrównoważone użytkowanie jej elementów oraz uczciwy i sprawiedliwy podział korzyści wynikających z wykorzystania zasobów genetycznych, w tym przez odpowiedni transfer właściwych technologii, z uwzględnieniem wszystkich praw do tych zasobów i technologii, a także odpowiednie finansowanie.

Infrastruktura krytyczna to, według ustawy o zarządzaniu kryzysowym, systemy oraz wchodzące w ich skład powiązane ze sobą funkcjonalnie obiekty, w tym obiekty budowlane, urządzenia, instalacje, usługi kluczowe dla bezpieczeństwa państwa i jego obywateli oraz służące zapewnieniu sprawnego funkcjonowania administracji publicznej, a także instytucji i przedsiębiorców - w sąsiedztwie obszaru opracowania znajdują się obiekty, instalacje i urządzenia, wchodzące w skład infrastruktury krytycznej według Wykazu sporządzonego przez Dyrektora Rządowego Centrum Bezpieczeństwa. Są to obiekty hydrotechniczne, nierozzerwalnie związane z eksploatacją Elektrowni Wodnej w Solinie, posiadające najwyższą klasę ważności wg Rozporządzenia Ministra Środowiska w sprawie warunków technicznych jakim powinny odpowiadać budowle hydrotechniczne i ich usytuowanie z dnia 20 kwietnia 2007r. (Dz. U. z 2007r. Nr 86, poz. 579). Jednakże planowana do realizacji kolejka linowa, jako obiekt napowietrzny i dwie stacje: górna „Jawor” i dolna „Plasza” nie będą ograniczać ewentualnych potrzeb inwestycyjno-budowlanych, istotnych z punktu widzenia aranżacji otoczenia obiektów hydrotechnicznych.

ZARÓWNO POŁOŻENIE JAK TEŻ ZAKRES USTALEŃ MPZP POWODUJE, IŻ CELE OCHRONY ŚRODOWISKA USTANOWIONE NA SZCZEBLU MIĘDZYNARODOWYM, WSPÓLNOTOWYM I KRAJOWYM, ISTOTNE Z PUNKTU WIDZENIA PROJEKTOWANEGO DOKUMENTU, ZOSTANĄ W PEŁNI ZREALIZOWANE.

Istotne cele ochrony środowiska ustanowione na szczeblu krajowym, polegają na wprowadzeniu nakazów, zakazów i ograniczeń w zagospodarowaniu terenu, dotyczących warunków ochrony środowiska, przyrody i krajobrazu, na zasadach ogólnych.

Pod pojęciem integralność obszarów Natura 2000 należy rozumieć spójność czynników strukturalnych i funkcjonalnych warunkujących zrównoważone trwanie populacji gatunków i siedlisk przyrodniczych, dla ochrony których zaprojektowano lub wyznaczono obszar Natura 2000, co oznacza kompletność cech, czynników i procesów związanych z tym obszarem, które mogą mieć wpływ na cele jego ochrony.

Tereny objęte Miejscowym Planem Zagospodarowania Przestrzennego „Solina 1/2017”, położone są w granicach Wschodniobeskidzkiego Obszaru Chronionego Krajobrazu, poza obszarami NATURA 2000.

Przyjęta funkcja MPZP „Solina 1/2017”, obejmować będzie realizację: obiektów służących podniesieniu atrakcyjności miejscowości Solina i całej gminy, w tym atrakcyjności turystycznej, rekreacyjnej i wypoczynkowej, jak również edukacyjnej. Inwestycja obejmuje budowę obiektów i urządzeń infrastruktury technicznej i drogowej, niezbędnych dla prawidłowego funkcjonowania terenu, wraz z obiektami towarzyszącymi.

PO ANALIZIE ZAKRESU PLANOWANYCH USTALEŃ PLANU MIEJSCOWEGO POLEGAJĄCYCH NA RACJONALNYM I UPORZĄDKOWANYM ZAGOSPODAROWANIU TERENÓW GMINY SOLINA, STWIERDZONO, IŻ NIE WPŁYNĄ ONE NEGATYWNIE NA OBSZARY BĘDĄCE PRZEDMIOTEM OCHRONY.

6. PRZEWIDYWANE ZNACZĄCE ODDZIAŁYWANIE, W TYM ODDZIAŁYWANIE BEZPOŚREDNIE, POŚREDNIE, WTÓRNE, SKUMULOWANE, KRÓTKOTERMINOWE, ŚREDNIOTERMINOWE I DŁUGOTERMINOWE, STAŁE I CHWILOWE ORAZ POZYTYWNE I NEGATYWNE, NA CELE I PRZEDMIOT OCHRONY OBSZARU NATURA 2000 ORAZ INTEGRALNOŚĆ TEGO OBSZARU, A TAKŻE NA ŚRODOWISKO, A W SZCZEGÓLNOŚCI: RÓŻNORODNOŚĆ BIOLOGICZNĄ, LUDZI, ZWIERZĘTA, ROŚLINY, WODĘ, POWIETRZE, POWIERZCHNIĘ ZIEMI, KRAJOBRAZ, KLIMAT, ZASOBY NATURALNE, ZABYTKI, DOBRA MATERIALNE, Z UWZGLĘDNIENIEM ZALEŻNOŚCI MIĘDZY TYMI ELEMENTAMI ŚRODOWISKA I MIĘDZY ODDZIAŁYWANIAM NA TE ELEMENTY

Każdy uczestnik procesu inwestycyjnego, winien wykazać szczególną dbałość o środowisko i zdrowie ludzi. Pierwszym uczestnikiem tego procesu jest planista, który określając nowe przeznaczenie terenu, winien kierować się zasadą zrównoważonego rozwoju. W szczególności należy zapewnić warunki utrzymania równowagi przyrodniczej i racjonalnej gospodarki zasobami środowiska, między innymi poprzez zapewnienie: kompleksowego rozwiązania problemów zabudowy miast i wsi, ze szczególnym uwzględnieniem gospodarki wodnej, odprowadzania ścieków, składowania i unieszkodliwiania odpadów, urządzania i kształtowania terenów zieleni, ochrony walorów krajobrazowych, uwzględnienie potrzeb w zakresie zapobiegania ruchom masowym ziemi i ich skutkom, jak również uwzględniać potrzeby w zakresie ochrony powietrza, wód, gleby, ziemi, ochrony przed hałasem i wibracjami oraz polami elektromagnetycznymi.

Przepisy prawa stanowią, iż w granicach administracyjnych miast oraz w obrębie zwartej zabudowy mieszkaniowej wsi, zabrania się budowy zakładów stwarzających

zagrożenia dla środowiska lub zdrowia ludzi, a w szczególności lokalizowania obiektów mogących spowodować wystąpienie poważnych awarii.

Ustalenia Miejscowego Planu Zagospodarowania Przestrzennego, o nazwie „Solina 1/2017”, nie przewidują znaczącego negatywnego oddziaływania na cele i przedmiot ochrony obszaru Natura 2000 oraz integralność tego obszaru, a także na środowisko przyrodnicze, z uwagi na lokalizację i charakter inwestycji. Planowane ustalenia dla omawianego terenu nie naruszają ustaleń obowiązującego na tym terenie Studium Uwarunkowań i Kierunków Zagospodarowania Przestrzennego Gminy Solina.

Podstawowym zjawiskiem znacząco zmieniającym charakter środowiska mającym miejsce podczas realizacji inwestycji dopuszczonej przez MPZP będzie wzniesienie dwóch budynków (stacja górna „Jawor” i dolna „Plasza”) oraz infrastruktury potrzebnej do funkcjonowania kolejki.

Podczas wykonywania robót związanych z budową przedsięwzięcia zostaną naruszone stosunki wodne na gruncie, wcześniej utrwalony spływ wód, jednakże po wykonaniu robót ziemnych, utwardzeniu terenu, wykonaniu urządzeń do wstępnego podczyszczania wód opadowych i roztopowych, stosunki wodne nie spowodują szkody na terenie objętym przedsięwzięciem oraz na terenie sąsiednim.

- **W zakresie oddziaływania na różnorodność biologiczną**

Podczas realizacji inwestycji dopuszczonej przez MPZP „Solina 1/2017”, na omawianym obszarze nastąpi częściowe zaadoptowanie terenów biologicznie czynnych na rzecz budowy obiektów kubaturowych oraz infrastruktury technicznej. Jednakże zamierzone przedsięwzięcie planuje się tak wkomponować w naturalne ukształtowanie terenu, aby ingerencja w środowisko była jak najmniejsza.

- **W zakresie oddziaływania na ludzi**

Realizacja funkcji dopuszczonej przez MPZP „Solina 1/2017”, na omawianym obszarze może wiązać się z krótkoterminowym oddziaływaniem na ludzi, związanym z dojazdem maszyn budowlanych, procesem uzbrajania terenu oraz utwardzania terenu.

Ze względu na planowany sposób zagospodarowania terenu, nie wystąpią żadne zanieczyszczenia wody i gleby, które mogłyby oddziaływać negatywnie na ludzi.

- **W zakresie oddziaływania na zwierzęta**

Na terenie opracowania MPZP „Solina 1/2017” nie zaobserwowano występowania zwierząt, ani ptaków objętych ochroną. Jednakże, poza oczywistym wpływem inwestycji na stan zachowania drobnych zwierząt, niepodlegających ochronie prawnej, nie przewiduje się żadnego dodatkowego oddziaływania na stan gatunkowy zwierząt oraz ptaków. Na terenie wykonanych wykopów pod fundamenty obiektów zostaną rozłożone siatki, zabezpieczające przed ewentualną możliwością dostania się małych zwierząt.

- **W zakresie oddziaływania na rośliny**

Charakter opracowania MPZP „Solina 1/2017”, wpłynie w sposób niekorzystny na świat roślinny w obrębie wykonanych robót budowlanych, jednak ze względu na to, że jest to roślinność typowa nie mająca większego znaczenia dla tego obszaru, nie będą to skutki znacząco negatywne. Teren zostanie uporządkowany, a działania inwestycyjne będą prowadzone w taki sposób aby zminimalizować ewentualne straty w środowisku. Na potrzeby zmiany sposobu użytkowania terenów leśnych na cele nieleśne (budowlane) dokonane zostaną nasadzenia roślinności ozdobnej, poprawiającej walory estetyczne otoczenia. Zostaną dobrane gatunki rodzime, dostosowane do warunków siedliskowych.

W obszarze opracowania nie przewiduje się ingerencji w stan środowiska, wywołującej znaczące negatywne skutki.

- **W zakresie oddziaływania na wodę**

Charakter MPZP „Solina 1/2017”, nie będzie miał bezpośredniego wpływu na wody powierzchniowe Jeziora Myczkowskiego oraz Jeziora Solińskiego. Działania inwestycyjne w ramach nowej funkcji, nieuciążliwej, nie spowodują obniżenia poziomu wód gruntowych. Nie przewiduje się żadnych działań, mających na celu naruszenie ówczesnego stanu wód – jest to więc oddziaływanie neutralne. Część obszaru objętego MPZP znajduje się w zasięgu Lokalnego Zbiornika Wód Podziemnych o nazwie „Zbiornik warstw krośnieńskich (Sanok-Lesko)” Nr 431. Największe zagrożenie dla tego Zbiornika stanowią ścieki nieoczyszczone w ośrodkach uzdrowiskowo – turystycznych, jak i również nieszczelne szamba w zabudowaniach gospodarczych. Projekt MPZP „Solina 1/2017” wprowadza szczegółowe zapisy dotyczące gospodarki wodno – ściekowej, zgodne z obowiązującymi przepisami prawa, które dają gwarancje faktycznej ochrony wód i gleby.

Charakter i lokalizacja inwestycji – kolejka linowa napowietrzna – nie spowoduje naruszenia wód powierzchniowych jeziora Myczkowskiego ani Solińskiego, gdyż jak wspomniano wcześniej kolejka zlokalizowana będzie nad terenem wód Zalewu Myczkowskiego z uwzględnieniem wymogów zawartych w Rozporządzeniu Ministra Infrastruktury z dnia 11 grudnia 2003r. w sprawie zasadniczych wymagań dla kolei linowych przeznaczonych do przewozu osób (Dz. U. z 2004r., nr 15 poz. 130).

- **W zakresie oddziaływania na powietrze**

Zarówno budynek stacji górnej „Jawor” jak i dolnej „Plasza” wymagać będą ogrzewania. Wystąpi niewielka emisja zanieczyszczeń kierowanych do atmosfery wynikająca z konieczności ogrzewania obiektów. Planowane jest przyjęcie systemów grzewczych o wysokiej sprawności, na paliwo czyste ekologicznie. Na etapie budowy powstanie emisja zanieczyszczeń pochodząca od pracy maszyn i sprzętu budowlanego oraz od ruchu samochodów po terenie przedsięwzięcia. Na wykonawcy spoczywa obowiązek wykorzystania sprzętu sprawnego, dopuszczonego do użytku, zgodnie z przepisami odrębnymi, zatem nie wystąpi nadmierna emisja spalin do atmosfery. Praca maszyn i sprzętu spowoduje emisję spalin do powietrza, jednak nie będzie to emisja

znacząca, zmieniająca ogólny klimat w omawianym terenie. Będzie to działanie krótkotrwałe.

Źródłem emisji zanieczyszczeń podczas realizacji budowy obu stacji będzie proces spalania benzyny w silnikach o zapłonie iskrowym i oleju napędowego w silnikach o zapłonie samoczynnym. Do zanieczyszczeń wyznaczających zasięg uciążliwości należą: dwutlenek azotu, tlenek węgla, benzen, dwutlenek siarki oraz węglowodory aromatyczne i alifatyczne.

Sposób składowania materiałów, wykorzystywanych podczas budowy, będzie gwarantował ograniczenie wtórnego pylenia do minimum.

Ilość zanieczyszczeń powietrza zarówno na etapie budowy jak i eksploatacji stacji nie przekroczy norm dopuszczalnych ustalonych w Rozporządzeniu Ministra Środowiska z dnia 26 stycznia 2010r. (Dz. U. z 2010r., nr 16 poz. 87), w sprawie wartości odniesienia dla niektórych substancji w powietrzu.

Emisja zanieczyszczeń będzie miała charakter emisji niezorganizowanej, o niedużym zasięgu oraz będzie występować okresowo z różnym natężeniem w sposób przemijający.

- **W zakresie oddziaływania na powierzchnię ziemi**

W trakcie prowadzonych robót budowlanych powstaną odpady inne niż niebezpieczne, które zostaną zagospodarowane, zgodnie z obowiązującymi przepisami prawa. Odpady będą selektywnie gromadzone w specjalnych pojemnikach, w wyznaczonym miejscu, aby potem skierować odpady do dalszego przerobu (szkło, plastiki, makulatura itp.), a odpady nie nadające się do dalszego gospodarczego wykorzystania, kierowane będą na składowisko odpadów, na warunkach administratora składowiska. W zakresie ochrony warstwy ziemi urodzajnej – humus zebrany w czasie wykonywania prac ziemnych zostanie wykorzystany do przygotowania powierzchni pod projektowane nasadzenia zieleni. Po zakończeniu budowy inwestycji pozostały humus zostanie wykorzystany do potrzeb gospodarczych np. do uzupełnienia terenu.

- **W zakresie oddziaływania na krajobraz**

Realizacja przewidywanych w projekcie MPZP, o nazwie „Solina 1/2017”, działań nie zakłada dokonywania niwelacji terenu, powodującej trwałą zmianę rzeźby terenu, w formie sztucznie utworzonych półek. Obie stacje zostaną wkomponowane w naturalne ukształtowanie terenu.

- **W zakresie oddziaływania na klimat**

Działania planowane w ramach realizacji MPZP, o nazwie „Solina 1/2017”, nie mają znaczącego negatywnego oddziaływania na zmiany klimatyczne zarówno regionalne jak i lokalne. Ogrzewanie budynków stacji będzie ogrzewaniem typowym, nieuciążliwym i nie spowoduje znaczących negatywnych skutków dla klimatu tego terenu.

- **W zakresie oddziaływania na zasoby naturalne**

Nie przewiduje się jakiegokolwiek negatywnego wpływu planu miejscowego na zasoby naturalne przedmiotowego obszaru. Obszar MPZP, o nazwie „Solina 1/2017” nie obejmuje udokumentowanych złóż zasobów naturalnych.

- **W zakresie oddziaływania na wartości historyczno - kulturowe**

Opracowanie MPZP, o nazwie „Solina 1/2017” nie będzie mieć żadnego negatywnego wpływu na ochronę wartości historyczno - kulturowych na terenie gminy. Na terenie objętym MPZP „Solina 1/2017” nie występują żadne obiekty i formy ochrony konserwatorskiej.

7. ROZWIĄZANIA MAJĄCE NA CELU ZAPOBIEGANIE, OGRANICZANIE LUB KOMPENSACJĘ PRZYRODNICZĄ NEGATYWNYCH ODDZIAŁYWAŃ NA ŚRODOWISKO, MOGĄCYCH BYĆ REZULTATEM REALIZACJI PROJEKTU MPZP O NAZWIE „SOLINA 1/2017”, W SZCZEGÓLNOŚCI NA CELE I PRZEDMIOT OCHRONY OBSZARU NATURA 2000 ORAZ INTEGRALNOŚĆ TEGO OBSZARU

Przedmiot MPZP, o nazwie „Solina 1/2017” dotyczy:

- budowy obiektów służących podniesieniu atrakcyjności usług, w tym turystycznych, rekreacyjnych i wypoczynkowych jak również edukacyjnych oraz obiektów i urządzeń budowlanych, infrastruktury technicznej i drogowej, niezbędnych dla prawidłowego funkcjonowania terenu.

W związku z powyższym, przewiduje się działania zapobiegające negatywnemu wpływowi na środowisko, a w szczególności na cele i przedmiot ochrony obszaru Natura 2000 oraz integralność tego obszaru.

7.1. W zakresie ochrony wód podziemnych i powierzchniowych

Teren objęty projektem MPZP, o nazwie „Solina 1/2017” znajduje się w zasięgu Lokalnego Zbiornika Wód Podziemnych o nazwie „Zbiornik warstw krośnieńskich (Sanok-Lesko) Nr 431.

- Woda do celów budowlanych pobierana będzie przez pracowników z dowożonych na plac budowy zbiorników (beczkowozów).
- Woda na potrzeby funkcjonowania obu stacji pobierana będzie z sieci gminnej wodociągowej.
- Na placu budowy zostaną zlokalizowane biotoalety, z okresowym wywozem ich zawartości do oczyszczalni ścieków, przez wyspecjalizowaną firmę.
- W okresie funkcjonowania stacji (okres eksploatacji) powstałe ścieki bytowe odprowadzane będą do gminnej sieci kanalizacji sanitarnej.
- Wody opadowe i roztopowe zostaną zagospodarowane na własnych działkach, w sposób niepowodujący zanieczyszczenia wód i gleby, bowiem infrastruktura

techniczna - kolejka linowa wraz z obiektami „Stacji Górnej i Dolnej” obsługującej turystów nie stanowi znaczącej uciążliwości w tym zakresie.

7.2 W zakresie ochrony powierzchni ziemi, gleby, krajobrazu.

- W trakcie prowadzonych robót budowlanych powstaną odpady inne niż niebezpieczne, które zostaną zagospodarowane, zgodnie z obowiązującymi przepisami prawa.
- Wytworzone w trakcie budowy odpady związane z pracą maszyn i transportu oraz odpady komunalne, będą segregowane oraz magazynowane w szczelnych pojemnikach, w wydzielonym oznakowanym miejscu i sukcesywnie przekazywane do odzysku lub unieszkodliwiania, wyspecjalizowanym firmom, zgodnie z obowiązującym prawem.
- Konieczne jest pełne uporządkowanie gospodarki odpadami, zgodnie z zasadami obowiązującymi na terenie gminy oraz przepisami odrębnymi.
- Na najbliższe składowisko mogą być skierowane jedynie odpady nienadające się do dalszego gospodarczego wykorzystania, po uzgodnieniu warunków ich przyjęcia z administratorem składowiska.
- Ryzyko zanieczyszczenia gleby i wód podziemnych może nastąpić w przypadku awaryjnego wycieku substancji ropopochodnych z maszyn budowlanych lub środków transportu poruszających się po terenie. Ewentualne wycieki będą zatrzymywane, substancje zabezpieczone środkami sorbującymi przez rozprzestrzenianiem, a zanieczyszczony grunt usunięty i przekazany do unieszkodliwiania. Zaplecze budowy, miejsca gromadzenia odpadów, miejsca postojowe maszyn będą odpowiednio zabezpieczone i lokowane poza obszarami podmokłymi, z dala od wód powierzchniowych. Wykonawcy zobowiązani są do wykorzystania sprzętu sprawnego technicznie, spełniającego Polskie Normy i dopuszczone do ruchu, zatem istnieje znikome prawdopodobieństwo powstania awarii, nieszczelności i wycieków.
- W zakresie ochrony warstwy ziemi urodzajnej – humus zebrany w czasie wykonywania prac ziemnych zostanie wykorzystany do przygotowania powierzchni pod projektowane nasadzenia zieleni.
- Po zakończeniu budowy pozostały humus wykorzystany zostanie do celów gospodarczych np. do uzupełnienia terenu.
- Roboty budowlane nie przewidują dokonywania niwelacji terenu, powodującej trwałą zmianę rzeźby terenu, ponieważ założenia planu nakazują dostosowanie budynków do terenu, a nie odwrotnie.

7.3. W zakresie ochrony powietrza atmosferycznego

- Ustalenia MPZP, o nazwie „Solina 1/2017”, obejmują budowę obiektów wymagających ogrzewania. Wystąpi niewielka emisja zanieczyszczeń kierowanych do atmosfery wynikająca z konieczności ogrzewania obiektów np.

drewnem opałowym, czy piecami elektrycznymi. Planowane jest przyjęcie systemów grzewczych o wysokiej sprawności, na paliwo czyste ekologicznie.

- Na etapie budowy powstanie emisja zanieczyszczeń pochodząca od pracy maszyn i sprzętu budowlanego oraz od ruchu samochodów po terenie przedsięwzięcia. Na wykonawcy spoczywa obowiązek wykorzystania sprzętu sprawnego, dopuszczonego do użytku, zgodnie z przepisami odrębnymi, zatem nie wystąpi nadmierna emisja spalin do atmosfery. Praca maszyn i sprzętu spowoduje emisje spalin do powietrza, jednak nie będzie to emisja znacząca, zmieniająca ogólny klimat w omawianym terenie. Będzie to działanie krótkotrwałe.
- Dla planowanego przedsięwzięcia w fazie realizacji, eksploatacji oraz likwidacji nie ma potrzeby prowadzenia monitoringu w zakresie ochrony powietrza przed zanieczyszczeniem.

7.4 W zakresie ochrony przed hałasem, wibracjami, elektroenergetycznym promieniowaniem niejonizującym oraz ryzykiem wystąpienia poważnych awarii.

- Z analizy obszaru MPZP, o nazwie „Solina 1/2017”, obejmującego funkcję usługową nieuciążliwą, w zakresie obsługi turystyki i wypoczynku, wynika że w/w zagrożenia nie dotyczą przedmiotowego terenu.
- Budowa obiektów kubaturowych (stacji dolnej „Plasza” i stacji górnej „Jawor”) nie spowoduje ryzyka występowania poważnych awarii czy też występowania nadzwyczajnych zagrożeń dla środowiska, o których mowa w przepisach prawnych.
- W sąsiedztwie obszaru opracowania znajdują się obiekty, instalacje i urządzenia, wchodzące w skład infrastruktury krytycznej według Wykazu sporządzonego przez Dyrektora Rządowego Centrum Bezpieczeństwa. Są one jednak objęte Narodowym Programem Ochrony Infrastruktury Krytycznej, czyli szczególną ochroną, w związku z powyższym, ich eksploatacja również nie powoduje zagrożenia.
- W celu wyeliminowania ryzyka wystąpienia poważnej awarii czy też występowania nadzwyczajnych zagrożeń dla środowiska, kolejka linowa musi spełniać wymogi określone w Rozporządzeniu Ministra Infrastruktury z dnia 11 grudnia 2003r. w sprawie zasadniczych wymagań dla kolei linowych przeznaczonych do przewozu osób (Dz. U. z 2004r., nr 15 poz. 130).
- Jednym z zagrożeń będzie praca sprzętu budowlanego podczas realizacji inwestycji, jednak przy zastosowaniu odpowiednich środków nie przewiduje się przekroczenia norm dopuszczalnych. Należy minimalizować uciążliwości akustyczne i ograniczać uciążliwości związane z emisją hałasu w trakcie prowadzonych prac we wszystkich fazach, stosując maszyny i urządzenia spełniające Polskie Normy i rozporządzenia w sprawie emisji hałasu do środowiska. Na terenach znajdujących się w granicach planowanego przedsięwzięcia nie funkcjonuje zabudowa mieszkaniowa – zatem ewentualne

uciążliwości przedsięwzięcia w odniesieniu do terenów zamieszkiwanych przez ludzi nie wystąpią.

- Urządzenia emitujące hałas i spaliny (sprzęt i maszyny budowlane) należy utrzymywać w odpowiednim stanie technicznym, pozwalającym na dotrzymanie standardów określonych w przepisach szczególnych.
- Należy na bieżąco wykonywać kontrolę szczelności układów hydraulicznych, paliwowych i chłodniczych używanego sprzętu oraz środków transportu poruszającego się po terenie budowy.
- Do pracy maszyn i urządzeń należy stosować paliwa spełniające obowiązujące normy.
- Przy doborze sprzętu mechanicznego środków transportu, należy wziąć pod uwagę poziom generowanego hałasu oraz ich stan techniczny, aby ograniczyć do minimum negatywny wpływ przedsięwzięcia na środowisko na wszystkich etapach.
- Roboty budowlane będą wykonywane w porze dziennej w godzinach od 6.00 do 20.00.

7.5 W zakresie ochrony przed powodzią

Zgodnie z mapami ryzyka powodziowego oraz mapami zagrożenia powodziowego sporządzonymi przez Prezesa Krajowego Zarządu Gospodarki Wodnej, teren objęty MPZP, o nazwie „Solina 1/2017”, nie jest narażony na zalewanie wodami o prawdopodobieństwie Q1%. Maksymalna rzędna zwierciadła wody w tym obszarze wynosi 362,65 m n.p.m.

7.6 W zakresie obszarów osuwiskowych

Z analizy terenu oraz opracowania ekofizjograficznego, dostępnego na etapie opracowania niniejszej prognozy, nie wynika aby na terenie objętym MPZP, o nazwie „Solina 1/2017” znajdowały się ewentualne obszary osuwiskowe lub obszary narażone na ryzyko występowania osuwisk.

7.7 W zakresie ochrony świata roślinnego i zwierzęcego

Program ochrony flory i fauny na terenie MPZP, o nazwie „Solina 1/2017”, położonym w granicach Wschodniobeskidzkiego Obszaru Chronionego Krajobrazu, regulują przepisy Ustawy z dnia 16 kwietnia 2004r. o ochronie przyrody oraz przepisy Uchwały Nr XLVIII/998/14 Sejmiku Województwa Podkarpackiego z dnia 23 czerwca 2014r. w sprawie Wschodniobeskidzkiego Obszaru Chronionego Krajobrazu. W związku z tym, nie ma potrzeby wprowadzania dodatkowych zakazów, nakazów i ograniczeń w odniesieniu do ochrony środowiska naturalnego, gdyż zapisy zawarte w w/w dokumencie są wystarczające i wiążące.

Realizacja projektu MPZP nie wpłynie znacząco negatywnie na stan różnorodności siedliskowej i gatunkowej terenu miejscowości Solina. Obszar, na który inwestycja oddziałuje, zamyka się w granicach działek objętych sporządzeniem Planu. Zamierzenie inwestycyjne położone będzie na terenach, gdzie nie występują cenne siedliska przyrodnicze.

8. ROZWIĄZANIA ALTERNATYWNE DO ROZWIĄZAŃ ZAWARTYCH W PROJEKCIE STUDIUM WRAZ Z UZASADNIENIEM ICH WYBORU ORAZ OPIS METOD DOKONYWANIA OCENY PROWADZĄCEJ DO TEGO WYBORU ALBO WYJAŚNIENIE BRAKU ROZWIĄZAŃ ALTERNATYWNYCH, W TYM WSKAZANIA NAPOTKANYCH TRUDNOŚCI WYNIKAJĄCYCH Z NIEDOSTATKÓW TECHNIKI LUB LUK WE WSPÓŁCZESNEJ WIEDZY

Zgodnie z cytowaną na wstępie ustawą o zagospodarowaniu przestrzennym, niniejsza Prognoza oddziaływania na środowisko, jest integralną częścią projektu Miejscowego Planu Zagospodarowania Przestrzennego, o nazwie „Solina 1/2017”, terenu położonego w miejscowości Solina, Gmina Solina i winna być razem z nią przedłożona organom opiniującym i uzgadniającym, a następnie wyłożona do publicznego wglądu.

Jeżeli w trakcie wyłożenia do publicznego wglądu zostaną złożone uwagi lub wnioski do dokumentu, organ odpowiedzialny za opracowanie obowiązany jest do ich rozpatrzenia, a następnie przyjęcia lub odrzucenia. O uwzględnieniu lub odrzuceniu uwag decydują przepisy prawne oraz wiedza techniczna.

Podsumowując niniejszą prognozę należy stwierdzić, że opracowanie projektu MPZP Gminy Solina, ze względu na swój charakter, nie spowoduje zagrożenia stanu środowiska przyrodniczego oraz zdrowia ludzi.

Porównując wariant nie podejmowania przedsięwzięcia z wariantem przystąpienia do planowanej inwestycji, należy podkreślić, że przyjęta lokalizacja dla różnych obiektów kubaturowych czy liniowych, obiektów i urządzeń infrastruktury technicznej i komunikacyjnej np. wyciągów, kolejek napowietrznych itp. wraz z szeroko rozumianymi obiektami towarzyszącymi jest najlepszą z możliwych, a opracowanie MPZP na innym terenie wiązałoby się z koniecznością przeprowadzenia procedury planistycznej na odrębnym obszarze, co w konsekwencji może doprowadzić do większych strat w środowisku, szczególnie biorąc pod uwagę fakt, iż gmina Solina stanowi w 56,3% teren użytków leśnych. Teren w sąsiedztwie planowanego MPZP jest obszarem zainwestowanym, odwiedzanym przez wielu turystów (ze względu na zaporę), **dlatego planowana funkcja nie naruszy ładu przestrzennego i nie pogorszy warunków funkcjonowania środowiska. Ożywienie turystyczne miejscowości Solina, spowoduje ożywienie gospodarcze gminy Solina i wpłynie na poprawę dochodów jej mieszkańców.**

Ustalenia Miejscowego Planu Zagospodarowania Przestrzennego o nazwie „Solina 1/2017”, ze względu na niewielki zakres ingerencji w środowisko, nie będą miały wpływu bezpośredniego ani pośredniego na obszary ustanowione Natura 2000, oraz obszary specjalnej ochrony siedlisk oraz obszary mające znaczenie dla Wspólnoty, utworzone w celu ochrony populacji dziko występujących ptaków lub siedlisk przyrodniczych lub gatunków będących przedmiotem zainteresowania Wspólnoty, ze względu na fakt, iż teren Miejscowego Planu Zagospodarowania Przestrzennego położony jest POZA w/w formami ochrony. Niewielki zakres oraz przyjęta funkcja terenu jest nieuciążliwa dla środowiska i zdrowia ludzi, w rozumieniu przepisów odrębnych. Planowana funkcja terenu znajdować się będzie w bezpośrednim sąsiedztwie z terenami usług w zakresie obsługi turystyki i wypoczynku stąd jego funkcjonowanie nie naruszy ładu przestrzennego i nie pogorszy warunków funkcjonowania środowiska.

9. ANALIZA ZGODNOŚCI PROJEKTU MIEJSCOWEGO PLANU ZAGOSPODAROWANIA PRZESTRZENNEGO, O NAZWIE „SOLINA 1/2017”, TERENU POŁOŻONEGO W MIEJSCOWOŚCI SOLINA, GMINA SOLINA Z KIERUNKAMI ZAGOSPODAROWANIA PRZESTRZENNEGO OKREŚLONYMI W OBOWIĄZUJĄCYM STUDIUM UWARUNKOWAŃ I KIERUNKÓW ZAGOSPODAROWANIA PRZESTRZENNEGO GMINY SOLINA, W ZAKRESIE WSKAZANYM W NIM: PRZEBIEGU POWIĄZAŃ PRZYRODNICZYCH, CIĄGÓW I KORYTARZY EKOLOGICZNYCH.

Na potrzeby opracowania niniejszej prognozy została dokonana analiza zgodności Miejscowego Planu Zagospodarowania Przestrzennego, o nazwie „Solina 1/2017”, z kierunkami zagospodarowania przestrzennego określonymi w obowiązującym Studium Uwarunkowań i Kierunków Zagospodarowania Przestrzennego Gminy Solina, w szczególności w zakresie wskazanym w nim: przebiegu powiązań przyrodniczych, ciągów i korytarzy ekologicznych oraz zgodności zapisów.

W obowiązującym Studium nie zostały oznaczone graficznie i opisowo korytarze migracyjne zwierząt, a teren objęty opracowaniem stanowi:

- IT – obszary infrastruktury technicznej – obejmują istniejące i projektowane tereny infrastruktury elektroenergetycznej, gazowej, wodociągowej, kanalizacyjnej, telekomunikacyjnej i gospodarki odpadami.

Dla terenów położonych w obszarach IT ustala się następujące kierunki rozwoju przestrzennego:

- 1) utrzymuje się istniejące obiekty, urządzenia i sieci infrastruktury technicznej z możliwością ich budowy, rozbudowy, przebudowy i remontów; dopuszcza się realizację nowych obiektów, urządzeń i sieci infrastruktury technicznej,
- 2) dopuszcza się lokalizację obiektów infrastruktury technicznej na innych terenach przeznaczonych pod zainwestowanie, zieleni oraz terenach rolnych i zadrzewionych, w sposób nie kolidujący z docelowym przeznaczeniem,

w miarę możliwości wzdłuż granic nieruchomości chyba, że zakaz ich lokalizacji wynika z przepisów odrębnych,

3) w strefach ochrony uzdrowiska obowiązują wymagania zawarte w ustawie z dnia 28 lipca 2005r. o lecznictwie uzdrowiskowym, uzdrowiskach i obszarach ochrony uzdrowiskowej oraz o gminach uzdrowiskowych oraz w statucie uzdrowiska.

- KL – obszary obsługi kolei linowej – obejmują projektowane tereny infrastruktury technicznej w zakresie komunikacji – kolei linowej wraz z obiektami i urządzeniami towarzyszącymi funkcjonowaniu szlaków turystycznych.

Dla terenów położonych w obszarach KL ustala się następujące kierunki rozwoju przestrzennego:

- 1) dopuszcza się lokalizację obiektów oraz urządzeń górnej i dolnej stacji kolei linowej oraz związanej z nimi infrastruktury technicznej,
- 2) dopuszcza się urządzenia i obiekty towarzyszące związane z infrastrukturą techniczną, koleją linową, wyciągami narciarskimi, obsługą gastronomiczną, handlem, zapleczem sanitarno-administracyjnym, poczekalnią dla turystów, wypożyczalnią sprzętu turystycznego, tarasów widokowych, wieżą widokową wraz z częścią gastronomiczną, o wysokości tzw. dominanty do 65,0m,
- 3) dopuszcza się lokalizację urządzeń turystyczno-rekreacyjnych oraz rozrywkowych,
- 4) powierzchnia zabudowy do 3500,0m², powierzchnia biologicznie czynna min. 60%, maksymalna wysokość konstrukcji wsporczej kolejki od 10,0m do 95,0m nad poziomem terenu, w wyłączeniu podpór przystacyjnych, wskaźnik intensywności zabudowy od 0,02 do 0,4,
- 5) dopuszcza się lokalizację dojazdów, dojazdów oraz parkingów.

- ZL – obszary lasów – obszary obejmują tereny leśne (w tym lasów wodno-glebochronnych*, ochrony uzdrowiskowej w strefie C), zadrzewień, polan śródleśnych oraz łąk, pastwisk położonych w ich obrębie) lub sąsiedztwie.

Dla terenów położonych w obszarze ZL ustala się następujące kierunki rozwoju przestrzennego:

- 1) ochronie podlegają przyrodnicze i krajobrazowe wartości tych terenów,
- 2) obowiązują ustalenia i zasady zagospodarowania i użytkowania określone w planach ochrony parków krajobrazowych, w strefie C ochronnej uzdrowiska i w planach urządzania lasów,
- 3) w gospodarce leśnej powinno się zachować następujące zasady:
 - c) racjonalne pozyskiwanie drewna i odnawianie drzewostanów zgodnie z planami urządzania lasów,
 - d) przebudowa drzewostanów o składzie gatunkowym zgodnym z siedliskiem,
- 4) dopuszcza się budowę budynków i budowli związanych z gospodarką leśną, urządzeń melioracji wodnych, dróg i parkingów leśnych, ścieżek spacerowych, rowerowych i konnych, tras narciarstwa biegowego, obiektów i urządzeń małej architektury, altan służących rekreacji i turystyce,

- 5) utrzymuje się istniejące urządzenia i sieci infrastruktury technicznej z możliwością ich przebudowy i remontów oraz realizacji niezbędnej infrastruktury wodociągowej.

Ponadto na rysunku Studium oznaczony został przebieg kolei linowej, linią przerywaną koloru szarego.

Analizując nową funkcję dla terenu wskazaną w MPZP, o nazwie „Solina 1/2017”, w kontekście obowiązującego Studium, należy stwierdzić, iż obszar objęty MPZP, nie narusza ciągów i korytarzy ekologicznych, tras migracyjnych zwierząt, ponieważ przedmiotowy teren znajduje się poza wymienionymi obszarami. Funkcja przyjęta w treści Planu Miejsowego jest zgodna z zapisami obowiązującego Studium.

10. STRESZCZENIE W JĘZYKU NIESPECJALISTYCZNYM

1. Wnioskodawcą opracowania Miejsowego Planu Zagospodarowania Przestrzennego o nazwie „Solina 1/2017”, terenu położonego w miejscowości Solina, Gmina Solina jest Wójt Gminy Solina z/s w Polańczyku ul. Wiejska 2 , 38-610 Polańczyk.
2. Obszar opracowania MPZP dotyczy terenu położonego w granicach administracyjnych gminy Solina, którego przedmiotem są działki stanowiące grunty o użytkach: dr, Ps, Ls, Lzr-Ps, Ba, Bi, Ti, Wp, Bp.
3. W granicach przedmiotowego MPZP, o nazwie „Solina 1/2017”, planowana jest budowa obiektów służących podniesieniu atrakcyjności istniejącego terenu o funkcji usługowej, w tym w zakresie usług turystycznych, rekreacyjnych i wypoczynkowych jak również edukacyjnych oraz obiektów i urządzeń budowlanych, infrastruktury technicznej i drogowej, w miejscowości Solina, niezbędnych dla prawidłowego funkcjonowania terenu.
4. Opracowanie Miejsowego Planu Zagospodarowania Przestrzennego, o nazwie „Solina 1/2017” wynika z faktu, iż Gmina Solina podnosząc ofertę usługowo-turystyczną i rekreacyjną miejscowości Solina, planuje realizować zadania mające na celu podniesienie atrakcyjności terenu w obrębie zapory i terenów sąsiednich, w sposób uwzględniający poszanowanie walorów krajobrazowych tego terenu.
5. Na potrzeby opracowania MPZP konieczne jest uzyskanie zgody Ministra Środowiska oraz Marszałka Województwa na zmianę przeznaczenia gruntów leśnych na cele nieleśne, zgodnie z treścią ustawy o ochronie gruntów rolnych i leśnych (j.t. Dz. U. z 2017r., poz. 1161)
6. W granicach obszaru objętego projektem MPZP funkcjonują następujące formy ochrony przyrody: Wschodniobeskidzki Obszar Chronionego Krajobrazu.

7. Teren objęty MPZP nie jest objęty innymi formami ochrony przyrody, o których mowa w ustawie z dnia 16 kwietnia 2004 r. o ochronie przyrody (j.t. Dz. U. z 2018r. poz. 1614 z późn. zm.). W związku z powyższym nie obowiązują dodatkowe zakazy, nakazy i ograniczenia, wynikające z przepisów odrębnych.
8. Teren objęty MPZP położony jest w znacznej odległości od granic Polski (około 19,5 km od granicy z Ukrainą i około 33,0 km od granicy ze Słowacją), a poszczególne funkcje terenu objęte opracowaniem nie stanowią funkcji uciążliwych dla środowiska i zdrowia ludzi, w rozumieniu obowiązującego prawa. Nie ma zatem niebezpieczeństwa powstania transgranicznego oddziaływania na środowisko.
9. Zaniechanie opracowania przedmiotowego MPZP skutkować może niewykorzystaniem terenu w centrum miejscowości, który jest atrakcyjny dla turystów i inwestorów, który to teren daje możliwości rozwoju gospodarczego mieszkańców a także gminy.
10. Z punktu widzenia realizacji projektowanego dokumentu, nie wystąpią znaczące zagrożenia dla środowiska, ponieważ teren objęty MPZP nie charakteryzuje się występowaniem cennych gatunków roślin, ptaków czy zwierząt. Flora opisywanego terenu jest florą, w której dominują gatunki pospolite i szeroko rozpowszechnione w skali kraju. Nie stwierdzono gatunków rzadkich na terenie planowanej inwestycji. Na terenie objętym MPZP nie znaleziono także oznak bytowania zwierząt i ptaków z gatunków chronionych.
11. Analizując przeznaczenie terenu, pod kątem wpływu na środowisko, należy stwierdzić, że na terenie objętym projektem MPZP, nie wystąpią problemy związane z ochroną środowiska i krajobrazu, istotne z punktu widzenia realizacji projektowanego dokumentu, przy wprowadzeniu zabezpieczeń wskazanych w prognozie.
12. Ustalenia planowanego Miejscowego Planu Zagospodarowania Przestrzennego „Solina 1/2017” są zgodne z ustaleniami obowiązującego Studium Uwarunkowań i Kierunków Zagospodarowania Gminy Solina zatwierdzonego Uchwałą Nr LVIII/479/18 Rady Gminy Solina z dnia 14 września 2018r.
13. Porównując wariant nie podejmowania projektu MPZP z wariantem przystąpienia do planowanych działań, należy podkreślić, że przyjęte w projekcie MPZP rozwiązania są najlepsze z możliwych.
14. Wariant alternatywny polegający na podjęciu przedsięwzięcia w innym zakresie, byłby niekorzystny dla środowiska, ponieważ generowałby potrzebę lokalizacji kolejki linowej w innym miejscu, prawdopodobnie bogatszym przyrodniczo, z dala od miejsca najczęściej odwiedzanego przez turystów (zapora).

15. Ustalenia planowanego Miejscowego Planu Zagospodarowania Przestrzennego, o nazwie „Solina 1/2017”, nie przewidują znaczącego negatywnego oddziaływania na cele i przedmiot ochrony obszaru Natura 2000 oraz integralność tego obszaru, z uwagi na fakt, iż przedmiotowy teren znajduje się poza w/w obszarem.

11. ZAŁĄCZNIKI

- Uchwała Nr XXXV/294/17, Rady Gminy Solina z dnia 9 lutego 2017r. w sprawie przystąpienia do sporządzenia Miejscowego Planu zagospodarowania Przestrzennego, o nazwie „Solina 1/2017”, terenu położonego w miejscowości Solina, Gmina Solina.
- Oświadczenie autora prognozy.

- PROGNOZA ODDZIAŁYWANIA NA ŚRODOWISKO -

Miejscowy Plan Zagospodarowania Przestrzennego, o nazwie „Solina 1/2017”,
terenu położonego w miejscowości Solina, Gmina Solina

RADA GMINY
SOLINA

**UCHWAŁA NR XXXV/294/17
RADY GMINY SOLINA
z dnia 9 lutego 2017r.**

w sprawie przystąpieniu do sporządzenia Miejscowego Planu Zagospodarowania Przestrzennego, o nazwie „Solina 1/2017”, terenu położonego w miejscowości Solina, Gmina Solina.

Na podstawie art. 18 ust. 2 pkt 15 ustawy z dnia 8 marca 1990r, o samorządzie gminnym /j.t. Dz. U z 2016r., poz. 446 z późn. zm./ oraz art. 14, ust. 1, 2, 3 i 4 ustawy z dnia 27 marca 2003r., o planowaniu i zagospodarowaniu przestrzennym /j.t. Dz. U z 2016r., poz. 778 z późn. zm./.

Rada Gminy Solina
uchwala, co następuje:

§1

Przystąpić do sporządzenia Miejscowego Planu Zagospodarowania Przestrzennego, o nazwie „Solina 1/2017”, terenu położonego miejscowości Solina, Gmina Solina.

§2

Przedmiotem Miejscowego Planu Zagospodarowania Przestrzennego, o nazwie „Solina 1/2017”, jest teren przeznaczony na potrzeby budowy obiektów i urządzeń związanych ze zwiększeniem atrakcyjności funkcji usługowej miejscowości Solina, oznaczony na załączniku graficznym Nr 1a oraz 1b do niniejszej uchwały linią przerywaną koloru czarnego, na mapie ewidencji gruntów i budynków.

§3

Wykonanie uchwały zleca się Wójtowi Gminy Solina.

§4

Uchwała wchodzi w życie z dniem podjęcia.

PRZEWODNICZĄCY
RADY GMINY
Mariusz Kaliniewicz
Mariusz Kaliniewicz

- PROGNOZA ODDZIAŁYWANIA NA ŚRODOWISKO -

Miejscowy Plan Zagospodarowania Przestrzennego, o nazwie „Solina 1/2017”,
terenu położonego w miejscowości Solina, Gmina Solina



- PROGNOZA ODDZIAŁYWANIA NA ŚRODOWISKO -

Miejscowy Plan Zagospodarowania Przestrzennego, o nazwie „Solina 1/2017”,
terenu położonego w miejscowości Solina, Gmina Solina

