

WÓJT GMINY SOLINA

OPRACOWANIE EKOFIZJOGRAFIK PODSTAWOWE

Poprzedzające podjęcie prac planistycznych

***Terenu położonego w granicach administracyjnych
Gminy Solina, przeznaczonego na potrzeby Zmiany
Miejscowego Planu Zagospodarowania Przestrzennego
„UZDROWISKO POLAŃCZYK” Nr 1/2020 w Gminie Solina.***

❖ **OPRACOWANIE:**

inż. Małgorzata Puchyr

mgr inż. arch. Agnieszka Puchyr

Polańczyk, 2021

SPIS TREŚCI OPRACOWANIA

1.0.	Informacje ogólne.....	str.	3
1.1.	Podstawa opracowania.....	str.	3
1.2.	Cel opracowania.....	str.	3
1.3.	Zakres opracowania.....	str.	13
2.0.	Rozpoznanie i charakterystyka stanu oraz funkcjonowania środowiska terenu objętego opracowaniem.....	str.	14
2.1.	Położenie geograficzne i budowa geologiczna terenu.....	str.	14
2.2.	Wody powierzchniowe i podziemne.....	str.	24
2.3.	Położenie terenu w obszarze Głównych Zbiorników Wód Podziemnych....	str.	32
2.4.	Warunki glebowe.....	str.	32
2.5.	Warunki klimatyczne.....	str.	33
2.6.	Uwarunkowania przyrodnicze – flora i fauna.....	str.	34
2.7.	Położenie terenu w obszarach zagrożonych podtopieniami.....	str.	36
2.8.	Położenie terenu w obszarach uzdrowiskowych.....	str.	37
3.0.	Diagnoza stanu i funkcjonowania środowiska.....	str.	40
3.1.	Dotychczasowe zagospodarowanie terenu.....	str.	40
3.2.	Zasoby przyrodnicze i walory krajobrazowe i ich status prawny.....	str.	41
3.3.	Ocena stanu ochrony i użytkowania zasobów przyrodniczych, w tym różnorodności biologicznej.....	str.	43
3.4.	Ocena stanu zachowania walorów krajobrazowych.....	str.	43
3.5.	Ocena zgodności dotychczasowego użytkowania i zagospodarowania obszaru z cechami i uwarunkowaniami przyrodniczymi.....	str.	44
3.6.	Ocena charakteru i intensywności zmian zachodzących w środowisku....	str.	45
3.7.	Ocena stanu środowiska i jego zagrożeń.....	str.	46
4.0.	Wstępna prognoza dalszych zmian zachodzących w środowisku, polegająca na określeniu kierunków i możliwości intensywności przekształceń i degradacji środowiska, które może powodować dotychczasowe użytkowanie i zagospodarowanie.....	str.	48
5.0.	Określenie przyrodniczych predyspozycji do kształtowania struktury funkcjonalno-przestrzennej, które powinny pełnić przede wszystkim funkcje przyrodnicze.....	str.	48
6.0.	Określenie ograniczeń wynikających z konieczności ochrony zasobów lub występowania uciążliwości i zagrożeń środowiska.....	str.	49
7.0.	Wykorzystane materiały.....	str.	51
8.0.	Dokumentacja fotograficzna terenu objętego opracowaniem oraz terenów sąsiednich.....	str.	52
9.0.	Załączniki.....	str.	53

1.0. INFORMACJE OGÓLNE

1.1. Podstawa opracowania

Opracowanie ekofizjograficzne podstawowe sporządzono w oparciu oraz zgodność z wytycznymi obowiązujących przepisów prawnych:

- ✓ Ustawa z dnia 27 marca 2003r., o planowaniu i zagospodarowaniu przestrzennym (j.t. Dz. U. z 2021r., poz. 741),
 - ✓ Rozporządzenie Ministra Środowiska z dnia 9 września 2002r., w sprawie opracowań ekofizjograficznych (Dz. U. Nr 155 poz. 1298),
 - ✓ Ustawa z dnia 3 października 2008r., o udostępnianiu informacji o środowisku i jego ochronie, udziale społeczeństwa w ochronie środowiska oraz ocenach oddziaływania na środowisko (j.t. Dz. U. z 2021r., poz. 247),
 - ✓ Ustawa z dnia 27 kwietnia 2001r., Prawo ochrony środowiska (j.t. Dz. U. z 2020r., poz. 1219 z późn. zm.),
 - ✓ Ustawa z dnia 16 kwietnia 2004r., o ochronie przyrody (j.t. Dz. U. z 2020r., poz. 55 z późn. zm.),
 - ✓ Ustawa z dnia 3 lutego 1995r. o ochronie gruntów rolnych i leśnych (j.t. Dz. U. z 2017r., poz. 1161 z późn. zm.),
 - ✓ Ustawa z dnia 20 lipca 2017r. Prawo Wodne (j.t. Dz. U. z 2021r., poz. 624),
 - ✓ Ustawa z dnia 28 lipca 2005r. o lecznictwie uzdrowiskowym, uzdrowiskach i obszarach ochrony uzdrowiskowej oraz gminach uzdrowiskowych (j.t. Dz. U. z 2020r., poz. 1662 z późn. zm.),
 - ✓ Studium Uwarunkowań i Kierunków Zagospodarowania Przestrzennego Gminy Solina – Uchwała Nr LVIII/479/18 Rady Gminy Solina z dnia 14 września 2018r.,
 - ✓ Miejscowy Plan Zagospodarowania Przestrzennego Uzdrowisko Polańczyk – Uchwała Nr XXI/189/08 Rady Gminy Solina z dnia 29 lipca 2008r. ze zm.
- oraz:
- ✓ po przeprowadzeniu inwentaryzacji terenu objętego opracowaniem, jak i po wnikliwej analizie dostępnych materiałów archiwalnych, map, wypisów oraz wyrysów, literatury fachowej, licznych danych statystycznych, wyników badań monitoringowych, etc.

1.2. Cel opracowania

Niniejsze opracowanie ekofizjograficzne sporządzone zostaje na potrzeby Zmiany Nr 1/2020 Miejscowego Planu Zagospodarowania Przestrzennego „Uzdrowisko Polańczyk” uchwalonego uchwałą Nr XXI/189/08 Rady Gminy Solina z dnia 29 lipca 2008 roku. ze zm.

Zmiana swym zakresem obejmuje działki:

- obręb 0011 Polańczyk: nr ew. 801; 9/2; 798 oraz 5,
- obręb 0009 Myczków: nr ew. 468; 467/3; 467/2; 469/1; 469/2; 470/1; 470/2; 471/6; 471/5 oraz cz. 471/2.

Łączna powierzchnia w granicach opracowania zmiany planu wynosi około 5,0372ha.

Zgodnie z obowiązującym Miejscowym Planem Zagospodarowania Przestrzennego Uzdrowisko Polańczyk omawiany teren oznaczony został symbolami:

- „8.MP”; „9.MP” – tereny zabudowy pensjonatowej,
- „2.R” – tereny rolne,
- „3.ZL/ZP” – tereny parku leśnego o funkcji rekreacyjno-wypoczynkowej,
- „13.ZU” – tereny zieleni urządzonej.

Ponadto omawiany teren zmiany zgodnie z obowiązującym planem znajduje się częściowo w strefie „A” ochrony uzdrowskiej, częściowo w strefie „B” ochrony uzdrowskiej oraz częściowo w obszarze i terenie górniczym wód złóż leczniczych „Polańczyk”.

Dla terenów zabudowy pensjonatowej oznaczonych symbolami 8.MP oraz 9.MP „obowiązują następujące zasady zagospodarowania terenów:

- 1) *Obowiązek spełnienia warunków ochrony ustalonych w statucie uzdrowska jak dla strefy ochrony uzdrowskiej „B” w terenach oznaczonych symbolami: 1.MP, 2.MP, 4.MP, 7.MP, 8.MP, 9.MP, 10.MP;*
- 2) *Przeznaczenie podstawowe:*
 - a) *budownictwo pensjonatowe – usługi hotelarskie, realizowane jako budynki wolnostojące, na działkach o powierzchni nie mniejszej niż 2500 m²;*
 - b) *w terenach oznaczonych symbolami 10.MP, 1.MP, 2.MP i 5.MP - budownictwo mieszkaniowe jednorodzinne - realizowane na już wydzielonych geodezyjnie działkach oraz na nowo wydzielonych działkach zgodnie z ustaleniami § 4. ust. 17. pkt 2;*
 - c) *w terenach oznaczonym symbolami 7.MP i 10.MP budownictwo rekreacji indywidualnej, realizowane na już wydzielonych geodezyjnie działkach oraz na nowo wydzielonych działkach, zgodnie z ustaleniami § 4. ust. 17. pkt 2;*
- 3) *Przeznaczenie dopuszczalne:*
 - a) *budownictwo mieszkaniowe jednorodzinne - realizowane na już wydzielonych geodezyjnie działkach oraz na nowo wydzielonych działkach zgodnie z ustaleniami § 4. ust. 17. pkt 2;*
 - b) *zieleni urządzonej z urządzeniami związanymi z obsługą rekreacji, obiekty budowlane infrastruktury technicznej, drogi wewnętrzne, miejsca postojowe;*
- 4) *Przy zagospodarowaniu terenów oznaczonych symbolami 1.MP i 2.MP obowiązuje uwzględnienie przy lokalizacji obiektów, stanowisk roślin chronionych, zgodnie z przepisami odrębnymi;*
- 5) *Łączna powierzchnia zabudowy na terenie inwestycji nie może przekroczyć 30% jego powierzchni;*
- 6) *Dopuszcza się rozbudowę, nadbudowę i odbudowę istniejących budynków na zasadach określonych w ustaleniach pkt 7, pkt 8, pkt 9 i pkt 10. Przy przebudowie istniejących obiektów obowiązuje:*

- a) Zakaz stosowania na elewacjach sidingu z tworzyw;
 - b) zakaz stosowania agresywnej kolorystyki elewacji i połaci dachowych.
Obowiązuje stosowanie na elewacjach budynków kolorów pastelowych;
- 7) Obowiązują następujące zasady realizacji nowych budynków pensjonatowych oraz rozbudowy i nadbudowy istniejących budynków:
- a) realizacja budynków w zabudowie wolnostojącej;
 - b) w terenach oznaczonych symbolami 1.MP i 2.MP, obowiązek lokalizacji budynków w odległości nie mniejszej niż 20 m od krawędzi jezdni drogi 2.KDg oraz w odległości nie mniejszej niż 15 m od granicy działki ewidencyjnej ww. drogi;
 - c) obowiązuje realizacja budynków pensjonatowych na nie więcej niż 50 miejsc;
 - d) obowiązuje realizacja budynków pensjonatowych do trzech kondygnacji nadziemnych od strony przystokowej, w tym jedna lub dwie w poddaszu;
 - e) wysokość budynków pensjonatowych nie może przekroczyć wysokości w kalenicy 12 metrów nad poziom istniejącego terenu od strony przystokowej a na terenie płaskim 15 metrów nad poziom istniejącego terenu;
 - f) realizacja dachów jako dwuspadowych lub wielospadowych o kącie nachylenia połaci 300 - 450. Obowiązuje zakaz realizacji dachów płaskich;
 - g) obowiązuje zakaz przesuwania w pionie połaci dachowych o wspólnej kalenicy. Dopuszcza się otwarcia dachowe w formie lukarn. Szerokość jednej lukarny liczona w najszerszym jej miejscu, nie może przekroczyć $\frac{1}{2}$ długości całej połaci dachowej (tzn. szerokość czołowej ściany lukarny bez okapów). Łączna szerokość lukarn nie może przekroczyć $\frac{2}{3}$ długości całej połaci dachowej;
 - h) obowiązuje zakaz stosowania na elewacjach sidingu z tworzyw;
 - i) zakaz stosowania agresywnej kolorystyki elewacji i połaci dachowych.
Obowiązuje stosowanie na elewacjach budynków kolorów pastelowych;
- 8) Obowiązują następujące zasady realizacji nowych budynków mieszkalnych jednorodzinnych oraz odbudowy, rozbudowy lub nadbudowy istniejących:
- a) realizacja budynków w zabudowie wolnostojącej. Zakaz realizacji więcej niż jednego domu mieszkalnego na terenie inwestycji;
 - b) obowiązuje kubatura budynku mieszkalnego jednorodzinnego do 1400 m³. Do ww. kubatury nie wlicza się kubatury dobudowanego budynku gospodarczego, garażowego lub części kubatury budynku przeznaczonej dla ww. przeznaczenia;
 - c) wysokość budynków mieszkalnych jednorodzinnych nie może przekroczyć wysokości w kalenicy 12 metrów nad poziom terenu od strony przystokowej;
 - d) realizacja dachów jako dwuspadowych lub wielospadowych o kącie nachylenia połaci 300 - 450. Obowiązuje zakaz realizacji dachów płaskich;

- e) obowiązuje zakaz przesuwania w pionie połaci dachowych o wspólnej kalenicy. Dopuszcza się otwarcia dachowe w formie lukarn. Szerokość jednej lukarny liczona w najszerszym jej miejscu, nie może przekroczyć $\frac{1}{2}$ długości całej połaci dachowej (tzn. szerokość czołowej ściany lukarny bez okapów). Łączna szerokość lukarn nie może przekroczyć $\frac{2}{3}$ długości całej połaci dachowej. Zakaz realizacji dachów namiotowych;
 - f) obowiązuje zakaz stosowania na elewacjach sidingu z tworzyw;
 - g) zakaz stosowania agresywnej kolorystyki elewacji i połaci dachowych. Obowiązuje stosowanie na elewacjach budynków kolorów pastelowych;
- 9) Obowiązują następujące zasady realizacji nowych budynków rekreacji indywidualnej oraz rozbudowy, nadbudowy i odbudowy istniejących:
- a) realizacja budynków w zabudowie wolnostojącej;
 - b) obowiązuje kubatura budynku rekreacji indywidualnej nie większa niż 800 m³. Do w/w kubatury nie wlicza się kubatury dobudowanego budynku gospodarczego lub garażowego lub części kubatury budynku przeznaczonej dla w/w przeznaczenia;
 - c) obowiązuje realizacja budynków rekreacji indywidualnej jako parterowych lub o dwóch kondygnacjach nadziemnych od strony przystokowej, w tym jedna w poddaszu;
 - d) wysokość budynków rekreacji indywidualnej nie może przekroczyć w kalenicy wysokości 7 metrów nad poziom terenu od strony przystokowej;
 - e) przy realizacji nowych budynków oraz nadbudowie budynków obowiązuje realizacja dachów jako dwuspadowych lub wielospadowych o kącie nachylenia głównych połaci pomiędzy 300 – 450;
 - f) obowiązuje zakaz przesuwania w pionie połaci dachowych o wspólnej kalenicy. Dopuszcza się otwarcia dachowe w formie lukarn. Szerokość jednej lukarny liczona w najszerszym jej miejscu, nie może przekroczyć $\frac{1}{2}$ długości całej połaci dachowej. Łączna szerokość lukarn nie może przekroczyć $\frac{2}{3}$ długości całej połaci dachowej;
 - g) obowiązuje zakaz stosowania na elewacjach sidingu z tworzyw;
 - h) zakaz stosowania agresywnej kolorystyki elewacji i połaci dachowych. Obowiązuje stosowanie na elewacjach budynków kolorów pastelowych;
- 10) Dopuszcza się lokalizację parterowych budynków gospodarczych i garaży z poddaszem użytkowym, realizowanych jako wolnostojące lub dobudowane do mieszkalnych. Wysokość budynków nie może przekroczyć w kalenicy wysokości 7 metrów nad poziom istniejącego terenu od strony przystokowej. Obowiązuje realizacja dachów jako dwuspadowych lub wielospadowych oraz w wypadku garaży dobudowanych do budynków mieszkalnych dachów jednospadowych, o kącie nachylenia połaci pomiędzy 300 – 450. W wypadku realizacji budynków jako wolnostojących obowiązuje zakaz przesuwania w pionie połaci dachowych o wspólnej kalenicy;
- 11) W terenach oznaczonych symbolami 5.MP i 2.MP obowiązuje zakaz realizacji ogrodzeń pełnych i na podmurówce, z uwagi na położenie części terenów w obszarze lokalnego ciągu ekologicznego. Dopuszcza się ogrodzenie

ażurowe z drewna o wys. do 1,20 m oraz realizacje żywopłotów, z zastosowaniem gatunków krzewów takich jak: jałowiec, leszczyna, głóg oraz gatunków zimozielonych;

- 12) Obowiązuje zachowanie powierzchni biologicznie czynnej, w tym terenów zieleni, na nie mniej niż 55% powierzchni terenu inwestycji;
- 13) Obowiązuje realizacja dla budownictwa pensjonatowego nie mniej niż 4 miejsca postojowe na 10 miejsc noclegowych oraz nie mniej niż 2 miejsca postojowe dla pojazdów obsługi pensjonatu lub części mieszkalnej obiektu. Dla budownictwa mieszkalnego jednorodzinnego obowiązuje realizacja nie mniej niż 2 miejsca postojowe (w tym 1-no w garażu) na jeden budynek mieszkalny jednorodzinny. Dodatkowo obowiązuje realizacja nie mniej niż 2 miejsc postojowych na każdej działce, na której będzie realizowana funkcja usługowa.”

Dla terenów rolnych oznaczonych symbolem 2.R „obowiązują następujące zasady zagospodarowania terenów:

- 1) Przeznaczenie podstawowe terenu – tereny rolne;
- 2) Przeznaczenie dopuszczalne realizowane w ramach przeznaczenia podstawowego – oczka wodne i sadzawki oraz stawy rekreacyjne;
- 3) Obowiązuje zakaz realizacji obiektów budowlanych, w tym służących produkcji rolnej, za wyjątkiem obiektów budowlanych infrastruktury technicznej;
- 4) Obowiązuje ochrona kapliczki murowanej w Myczkowie, poprzez zakaz zmiany jej architektury i detalu elewacji oraz stosowania materiałów wykończeniowych z tworzyw sztucznych. Obowiązuje stosowanie stonowanej kolorystyki;
- 5) Obowiązuje zakaz lokalizacji reklam i tablic informacyjnych;
- 6) Obowiązuje zakaz realizacji nowych ciągów komunikacyjnych, za wyjątkiem dróg dojazdowych do siedlisk, pól i lasów.”

Dla terenów parku leśnego oznaczonych symbolem 3.ZL/ZP „obowiązują następujące zasady zagospodarowania terenów:

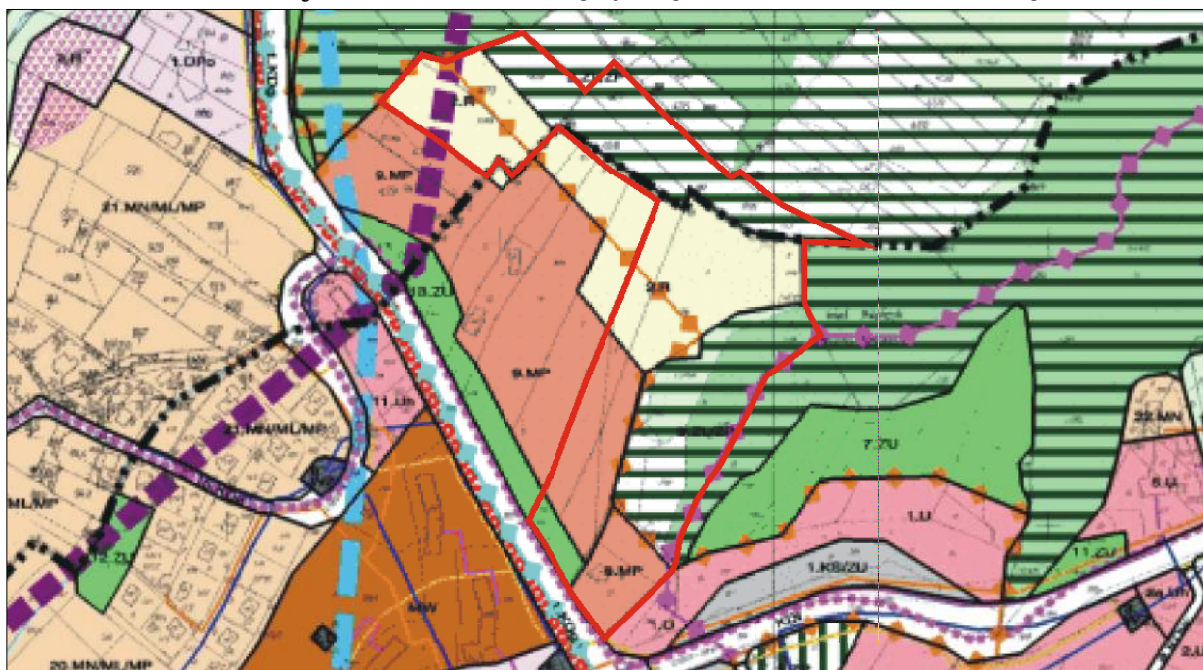
- 1) Obowiązek spełnienia warunków ochrony ustalonych w statucie uzdrowiska jak dla strefy ochrony uzdrowiskowej „A”;
- 2) Obowiązuje zakaz zabudowy, za wyjątkiem obiektów budowlanych służących gospodarce leśnej, ujęć wody pitnej i odwiertów wód mineralnych, obiektów budowlanych infrastruktury technicznej oraz obiektów i urządzeń małej architektury służących rekreacji;
- 3) Dopuszcza się lokalizację:
 - a) urządzeń służących turystyce, w tym realizację ciągów spacerowych, ścieżek rowerowych, tras narciarstwa biegowego;
 - b) terenowych urządzeń leczniczych, w tym przestrzeni dla terenoterapii i klimatoterapii (ścieżki zdrowia i trasy spacerowe);
 - c) urządzonych miejsc do odpoczynku, urządzonych punktów widokowych, altan leśnych i zadaszeń;

- d) pól do gier sportowych lokalizowanych poza terenami leśnymi;
- 4) Obowiązuje zakaz lokalizacji reklam i tablic informacyjnych za wyjątkiem związanych z historią Polańczyka i okolicy oraz funkcjonowaniem uzdrowiska.”

Dla terenów zieleni oznaczonych symbolem 13.ZU „obowiązują następujące zasady zagospodarowania terenów:

- 1) Obowiązek spełnienia warunków ochrony ustalonych w statucie uzdrowiska jak dla stref ochrony uzdrowiskowej „A”, „B” i „C”;
- 2) Obowiązuje zakaz budowy obiektów budowlanych, za wyjątkiem obiektów budowlanych infrastruktury technicznej, obiektów i urządzeń małej architektury służących rekreacji codziennej oraz zadaszonych tarasów i platform widokowych, a także drewnianych altan;
- 3) Przy przebudowie i odbudowie istniejących obiektów, nie wyodrębnionych na rysunku planu obowiązuje:
 - a) realizacja dachów jako dwuspadowych lub wielospadowych o kącie nachylenia połaci 300 - 450;
 - b) obowiązuje zakaz przesuwania w pionie połaci dachowych o wspólnej kalenicy. Dopuszcza się otwarcia dachowe w formie lukarn. Szerokość jednej lukarny liczona w najszerszym jej miejscu, nie może przekroczyć $\frac{1}{2}$ długości całej połaci dachowej. Łączna szerokość lukarn nie może przekroczyć $\frac{2}{3}$ długości całej połaci dachowej;
 - c) obowiązuje zakaz stosowania na elewacjach sidingu z tworzyw;
 - d) zakaz stosowania agresywnej kolorystyki elewacji i połaci dachowych. Obowiązuje stosowanie na elewacjach budynków kolorów pastelowych.
- 4) Dopuszcza się rekreacyjne zagospodarowanie terenów, w tym realizację urządzeń sportowo – rekreacyjnych typu: trawiaste boiska do gier, place zabaw dla dzieci – za wyjątkiem terenów położonych w strefie ochrony uzdrowiskowej „A”, oznaczonej symbolami: 1.ZU, 4.ZU, 5.ZU, 7.ZU, 11.ZU, realizację urządzonych miejsc do odpoczynku, drewnianych altan, miejsc do grillowania i na ognisko itp.;
- 5) Obowiązuje zakaz realizacji obiektów tymczasowych i prowizorycznych za wyjątkiem lokalizacji obiektów tymczasowych związanych z obsługą i organizacją imprez;
- 6) Dopuszcza się realizację ścieżek pieszych i rowerowych;
- 7) W terenie 13 ZU, na działce nr 474 dopuszcza się realizację punktu widokowego i miejsc postojowych;
- 8) Obowiązuje zabezpieczenie skarp powstałych w wyniku prac ziemnych z zastosowaniem materiałów naturalnych typu kamień i drewno oraz roślinności;
- 9) Dopuszcza się realizację zieleni niskiej i wysokiej. Do nasadzeń wskazanym jest stosowanie w szczególności gatunków zimozielonych”.

Ryc. 1. Teren objęty Zmianą MPZP „Uzdrowisko Polańczyk” Nr 1/2020 na tle fragmentu części graficznej Miejsowego Planu Zagospodarowania Przestrzennego Uzdrowisko Polańczyk. /Źródło: Załącznik graficzny do MPZP Uzdrowisko Polańczyk/



Orientacyjna lokalizacja terenu objętego Zmianą MPZP
Uzdrowisko Polańczyk Nr 1/2020 w Gminie Solina

W ramach planowanej Zmiany Nr 1/2020 Miejsowego Planu Zagospodarowania Przestrzennego Uzdrowisko Polańczyk zasadnym jest zmiana zapisów planu dotyczących terenów rolnych, części terenów zieleni i parku leśnego oraz tereny zabudowy pensjonatowej na tereny pod budownictwo mieszkaniowo-usługowe, gdyż byłoby to zgodne z obowiązującym Studium Uwarunkowań i Kierunków Zagospodarowania Przestrzennego Gminy Solina.

Omawiana Zmiana Nr 1/2020 MPZP Uzdrowisko Polańczyk stanowi kontynuację formy i funkcji z tego względu, iż w sąsiedztwie drogi wojewódzkiej funkcjonują tereny zabudowy mieszkaniowej jednorodzinnej, rekreacji indywidualnej i usług hotelarskich (oznaczone zgodnie z obowiązującym MPZP).

W związku z powyższym zmiana, o której mowa stanowi kontynuację wynikającą z sąsiedztwa terenów o ustaleniach zabudowy mieszkaniowej jednorodzinnej, rekreacji indywidualnej i usług hotelarskich. Ponadto przeznaczenie terenu działek objętych zmianą pod uprawy rolne wydaje się bezzasadne, jako terenów położonych pomiędzy istniejącą zabudową oraz ze względu na klasę gruntów.

Według ustaleń obowiązującego Studium Uwarunkowań i Kierunków Zagospodarowania Przestrzennego Gminy Solina uchwalonego Uchwałą Nr LVIII/479/18 Rady Gminy Solina z dnia 14 września 2018 roku obszar objęty Zmianą MPZP „Uzdrowisko Polańczyk” Nr 1/2020 klasyfikowany jest jako:

- „MUa” – obszary zabudowy mieszkaniowej i mieszkaniowo-usługowej położone w strefie A ochrony uzdrowiskowej;

- „MUb” – obszary zabudowy mieszkaniowej i mieszkaniowo-usługowej położone w strefie B ochrony uzdrowiskowej;
- „ZLa” – obszary lasów położone w strefie A ochrony uzdrowiskowej;
- „ZPb” – obszary zieleni urządzonej położone w strefie B ochrony uzdrowiskowej.

Zgodnie z wyżej wymienionym Studium: „Dla terenów położonych w obszarze MUa ustala się następujące kierunki rozwoju przestrzennego:

- 1) porządkowanie, uzupełnianie i rozwój zabudowy mieszkaniowej jednorodzinnej, mieszkaniowo-usługowej, pensjonatowej i rekreacyjnej z zachowaniem wymagań zawartych w Ustawie z dnia 28 lipca 2005 r. o lecznictwie uzdrowiskowym, uzdrowiskach i obszarach ochrony uzdrowiskowej oraz o gminach uzdrowiskowych (Dz. U. z 2017 r. poz. 1056, j.t. z późn. zm.), w Statucie Uzdrowiska oraz zasad i standardów określonych w tabeli*,
- 2) dopuszcza się realizację usług gastronomii oraz drobnego handlu realizowanych w kubaturze budynku,
- 3) dopuszcza się realizację urządzeń sportowo-rekreacyjnych związanych z funkcją obiektu,
- 4) dopuszcza się realizację dojazdów oraz ciągów pieszych i spacerowych oraz przebudowę i rozbudowę sieci i urządzeń infrastruktury technicznej.”

Zgodnie z wyżej wymienionym Studium: „Dla terenów położonych w obszarze MUb ustala się następujące kierunki rozwoju przestrzennego:

- 1) porządkowanie, uzupełnianie i rozwój zabudowy mieszkaniowej jednorodzinnej, mieszkaniowo-usługowej, pensjonatowej i rekreacyjnej z zachowaniem wymagań zawartych w Ustawie z dnia 28 lipca 2005 r. o lecznictwie uzdrowiskowym, uzdrowiskach i obszarach ochrony uzdrowiskowej oraz o gminach uzdrowiskowych (Dz. U. z 2017 r. poz. 1056, j.t. z późn. zm.), w Statucie Uzdrowiska oraz zasad i standardów określonych w tabeli*,
- 2) dopuszcza się realizację usług gastronomii oraz drobnego handlu realizowanych w kubaturze budynku,
- 3) dopuszcza się realizację urządzeń sportowo-rekreacyjnych związanych z funkcją obiektu,
- 4) zapewnienie dostępności komunikacyjnej terenów, w tym: zapewnienie obsługi terenów przez układ dróg publicznych i wewnętrznych, uzupełnienie układu drogowego, remonty dróg i ulic (poszerzenia jezdni, realizacja ścieżek rowerowych, urządzenie chodników z przystosowaniem do potrzeb niepełnosprawnych, urządzenie zieleni), zapewnienie niezbędnej ilości miejsc parkingowych,
- 5) uzupełnianie istniejących terenów zabudowy w urządzenia infrastruktury technicznej oraz wyposażenie nowych terenów przeznaczanych do zabudowy w zbiorcze systemy wodociągowe, odprowadzania

i oczyszczania ścieków a także wyposażenie w inne urządzenia infrastruktury technicznej.”

Zgodnie z wyżej wymienionym Studium: „Dla terenów położonych w obszarach ZLa ustala się następujące kierunki rozwoju przestrzennego:

- 1) *ochronie podlegają kompleksy leśne pełniące funkcje parku leśnego rekreacyjno-wypoczynkowego na warunkach i zasadach ustalonych w statucie uzdrowiska,*
- 2) *w gospodarce leśnej powinno się zachować następujące zasady:*
 - a) *racjonalne pozyskiwanie drewna i odnawianie drzewostanów zgodnie z planami urzędzenia lasów,*
 - b) *przebudowa drzewostanów o składzie gatunkowym zgodnym z siedliskiem,*
- 3) *dopuszcza się budowę budynków i budowli związanych z gospodarką leśną, urządzeń melioracji wodnych, ścieżek spacerowych i rowerowych, tras narciarstwa biegowego, obiektów i urządzeń małej architektury służących rekreacji, turystyce i klimatoterapii,*
- 4) *utrzymuje się istniejące urządzenia i sieci infrastruktury technicznej z możliwością ich przebudowy i remontów.”*

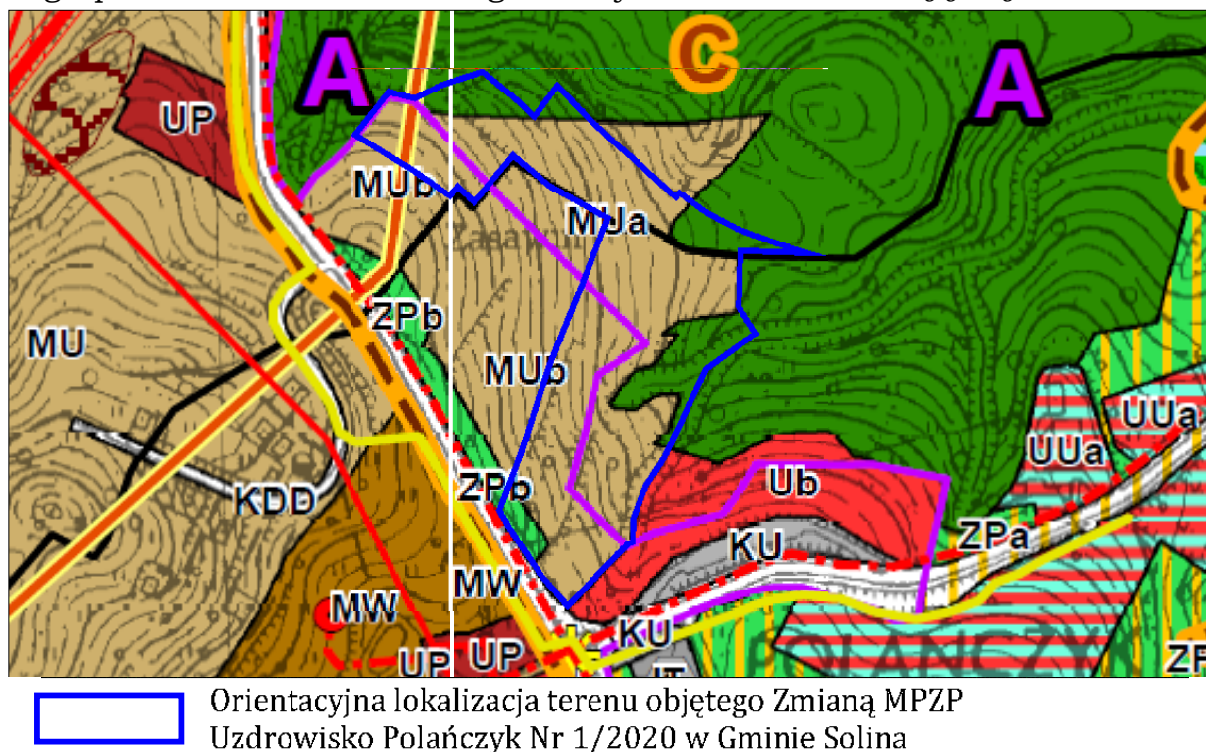
Zgodnie z wyżej wymienionym Studium: „Dla terenów położonych w obszarach ZPb ustala się następujące kierunki rozwoju przestrzennego:

- 1) *obowiązują zasady zagospodarowania terenów ustalone w statucie uzdrowiska dla strefy B,*
- 2) *porządkowanie, uzupełnianie i rozwój terenów służących podniesieniu właściwości leczniczych i krajobrazowych uzdrowiska,*
- 3) *wzdłuż ciągów komunikacyjnych w ramach terenów parkowych obowiązuje realizacja zieleni pełniącej funkcję zieleni izolującej,*
- 4) *utrzymuje się istniejące obiekty budowlane z możliwością ich wykorzystania dla funkcji służących obsłudze pacjenta i turysty, z zakazem ich nadbudowy oraz powiększania powierzchni zabudowy,*
- 5) *utrzymuje się istniejące ciągi piesze i ścieżki spacerowe z możliwością ich przebudowy oraz wyznaczania nowych,*
- 6) *tereny powinny być wyposażone w niezbędną infrastrukturę techniczną,*
- 7) *dopuszcza się realizację obiektów małej architektury.”*

***Tab. 1.** Fragment tabeli „Parametry i wskaźniki kształtowania zabudowy”.
/Źródło: SUiKZP Gminy Solina./

Obszar	Kategoria terenu	Minimalna wielkość nowo wydzielanych działek (m)	Maksymalny wskaźnik powierzchni zabudowy (%)	Minimalna wielkość powierzchni biologicznie czynnej (%)	Wysokość zabudowy mieszkaniowej, usługowej/ obiektów gospodarskich, garaży	Kąt nachylenia połaci dachowych (°)
MUa	Zabudowa jednorodzinna	2500	30	65	9/7	30-45
	Zabudowa mieszkaniowo-usługowa	2500	30	65	10/7	30-45
	Zabudowa pensjonatowa	2500	30	65	12/-	30-45
	Obszary zabudowy rekreacyjnej	1000	20	65	7,5/7	30-45
MUb	Zabudowa jednorodzinna	1500	40	50		30-45
	Zabudowa mieszkaniowo-usługowa	1500	45	50	9/9	30-45
	Zabudowa zagrodowa	1500	40	50	9/12	30-45
	Zabudowa pensjonatowa	2500	30	50	12/7	30-45
	Obszary zabudowy rekreacyjnej	1000	30	50	7,5/7	30-45

Ryc. 2. Teren objęty Zmianą MPZP „Uzdrowisko Polańczyk” Nr 1/2020 na tle fragmentu części graficznej obowiązującego Studium Uwarunkowań i Kierunków Zagospodarowania Przestrzennego Gminy Solina. /Źródło: zasoby gminy Solina/



Niniejsze opracowanie ekofizjograficzne podstawowe sporządzone jest celem dokonania analizy planowanej funkcji, struktury i intensywności zagospodarowania przestrzennego, pod kątem dostosowania do istniejących uwarunkowań przestrzennych i przyrodniczych.

Analiza winna zapewniać trwałość podstawowych procesów przyrodniczych, warunki odnawialności zasobów przyrodniczych, o ile jest to możliwe w obszarze opracowania i w jego bezpośrednim sąsiedztwie.

Opierając się o istniejące uwarunkowania oraz planowaną funkcję terenu, ekofizjografia wskazywać powinna rozwiązania eliminujące lub ograniczające zagrożenia i negatywny wpływ na środowisko w obszarze opracowania.

1.3. Zakres opracowania

Zgodnie z §4 Rozporządzenia Ministra Środowiska z dnia 9 września 2002r. w sprawie opracowań ekofizjograficznych (Dz. U. z 2002r., nr 155 poz. 1298):

„Opracowania wykonywane są na podstawie kompleksowych badań i pomiarów terenowych, analizy danych teledetekcyjnych, archiwalnych materiałów kartograficznych, planistycznych, inwentaryzacyjnych i studialnych, a w szczególności: dokumentacji hydrogeologicznych i dokumentacji geologiczno-inżynierskich, dokumentacji geologicznych złóż kopalin, dokumentów planistycznych opracowywanych na podstawie przepisów ustawy Prawo wodne [...], map glebowo-rolniczych, planów urządzania lasów, planów ochrony rezerwatów przyrody, parków narodowych i krajobrazowych, dokumentacji różnych form ochrony przyrody, dokumentacji uzdrowisk oraz rejestru zabytków, ewidencji dóbr kultury i innych materiałów dokumentujących obiekty kulturowe i stanowiska archeologiczne.”

Na potrzeby opracowania niniejszej ekofizjografii podstawowej, analizą objęto tylko te materiały archiwalne, które były właściwe i charakterystyczne dla przedmiotowego obszaru. Zakres opracowania dostosowano do rodzaju i przedmiotu projektu Zmiany MPZP „Uzdrowisko Polańczyk” Nr 1/2020 oraz charakterystycznych elementów środowiska naturalnego terenu objętego opracowaniem wraz z terenami sąsiednimi.

Elementy opracowywanej ekofizjografii podstawowej:

- część opisowa,
- część graficzna,
- dokumentacja fotograficzna.

W części opisowej sporządzanej ekofizjografii podstawowej zawarto informacje charakteryzujące poszczególne elementy przyrodnicze i ich wzajemne powiązania na obszarze objętym zmianą planu, tj.

- ✓ warunki gruntowo – wodne,
- ✓ rzeźba terenu,
- ✓ warunki geologiczne,
- ✓ warunki klimatyczne,

oraz inne elementy istotne w ocenie stanu jakości środowiska.

Po dokonanej analizie, części opisowej ekofizjografii podstawowej nasuwają się wnioski, które brane będą pod uwagę, na etapie podejmowania decyzji dotyczących projektowanej Zmiany Planu.

W części opisowej zawarto ocenę odporności środowiska na degradację oraz zdolność do regeneracji. Ponadto zawarto ocenę stanu ochrony i użytkowania zasobów przyrodniczych (w tym różnorodności biologicznej, ocenę stanu zachowania walorów krajobrazowych, ocenę zgodności dotychczasowego użytkowania i zagospodarowania obszaru).

Część graficzną opracowano na podkładach mapowych, zawierając uwarunkowania ekofizjograficzne przedmiotowego terenu uwzględniając specyfikę środowiska i problematykę.

2.0.	ROZPOZNANIE I CHARAKTERYSTYKA STANU ORAZ FUNKCJONOWANIA ŚRODOWISKA TERENU OBJĘTEGO OPRACOWANIEM
-------------	--

2.1.	Położenie geograficzne i budowa geologiczna terenu
-------------	---

➤ POŁOŻENIE GEOGRAFICZNE

Miejscowość Polańczyk jest miejscowością wczasowo-uzdrowiskową, położoną w południowo-wschodniej części Polski, w województwie podkarpackim, powiecie leskim, gminie Solina.

Ryc. 3. Orientacyjne położenie terenu objętego Zmianą MPZP „Uzdrowisko Polańczyk” Nr 1/2020. /Źródło: mapy.geoportal.gov.pl/imap/



Orientacyjna lokalizacja terenu objętego Zmianą MPZP
Uzdrowisko Polańczyk Nr 1/2020 w Gminie Solina

Planowana Zmiana Nr 1/2020 Miejscowego Planu Zagospodarowania Przestrzennego Uzdrowisko Polańczyk dla terenu położonego w miejscowości Polańczyk swym zakresem obejmuje działki nr ew. 801; 9/2; 798; 5, obręb – 0011 Polańczyk oraz działki nr ew. 467/3; 468; 467/2; 469/2; 470/2; 471/6; 471/2; 471/5; 470/1 oraz 469/1, obręb 0009 Myczków o łącznej powierzchni około 5,0372ha.

Według wypisu z ewidencji gruntów i budynków działki objęte opracowaniem stanowią użytki sklasyfikowane jako dr; B; Br-RIVb; RIVa; RIVb; PsIV; Lzr-RIVb; Lzr-PsIV oraz LsIV. Jednakże użytek leśny nie zostanie naruszony, a jego przeznaczenie nie zostanie zmienione.

W związku z powyższym sporządzana Zmiana Nr 1/2020 Planu nie wymaga uzyskania zgody na zmianę przeznaczenia gruntów rolnych i leśnych na cele nierolnicze i nieleśne, o których stanowi ustawa o planowaniu i zagospodarowaniu przestrzennym, zgodnie art. 7 ustawy o ochronie gruntów rolnych i leśnych.

Teren objęty Zmianą Nr 1/2020 MPZP w części w stanie istniejącym stanowi teren rolny oraz teren zieleni. Część terenu opracowania (działki nr ew. 798 oraz 801) stanowią teren częściowo zabudowany budynkami mieszkalnymi jednorodzinnymi z funkcją usługową w zakresie obsługi turystyki i wypoczynku.

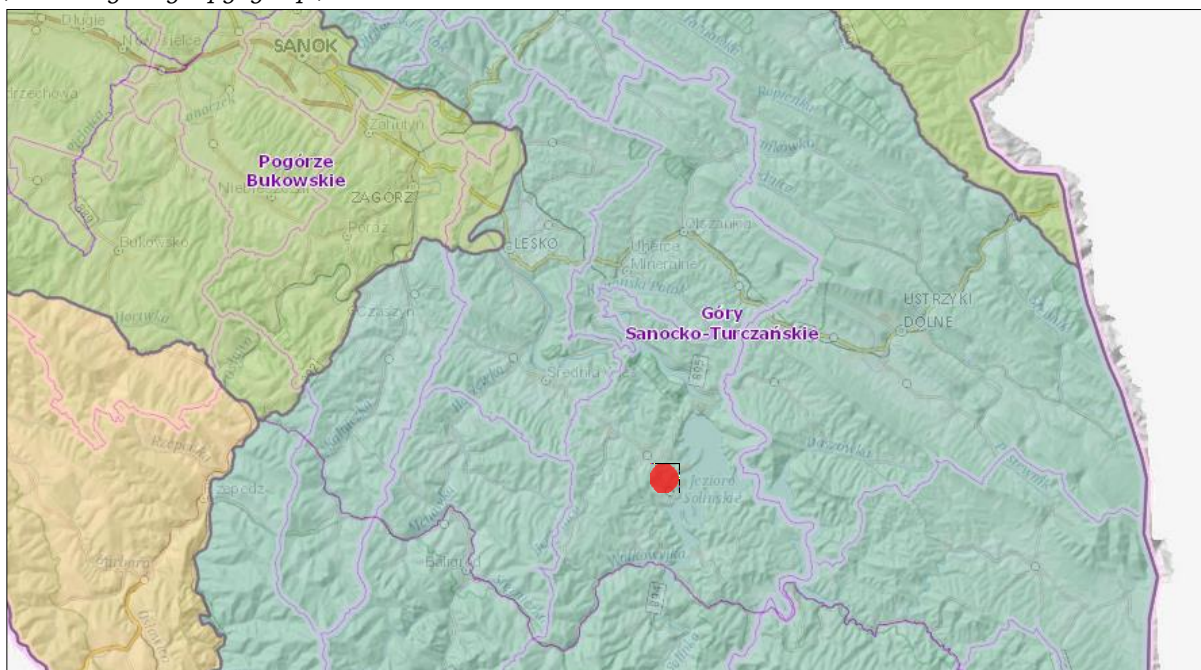
➤ REGIONY FIZYCZNO-GEOGRAFICZNE

Teren objęty opracowaniem położony jest w zasięgu:

- ✓ mezoregionu – Bieszczady Zachodnie,
- ✓ makroregionu – Beskidy Lesiste,
- ✓ podprowincji – Zewnętrzne Karpaty Wschodnie (Beskidy Wschodnie),
- ✓ prowincji – Karpaty Wschodnie z Podkarpaciem Wschodnim,
- ✓ regionu – Góry średnie.

Ryc. 4. Orientacyjne położenie terenu objętego Zmianą MPZP „Uzdrowisko Polańczyk” Nr 1/2020 względem regionów fizyczno-geograficznych.

/Źródło: geologia.pgi.gov.pl/



Orientacyjna lokalizacja terenu objętego Zmianą MPZP
Uzdrowisko Polańczyk Nr 1/2020 w Gminie Solina

➤ *TERENY I OBSZARY GÓRNICZE ORAZ UDOKUMENTOWANE ZŁOŻA KOPALIN NATURALNYCH*

Omawiany teren położony jest poza granicami udokumentowanych złóż kopalin pospolitych i podstawowych.

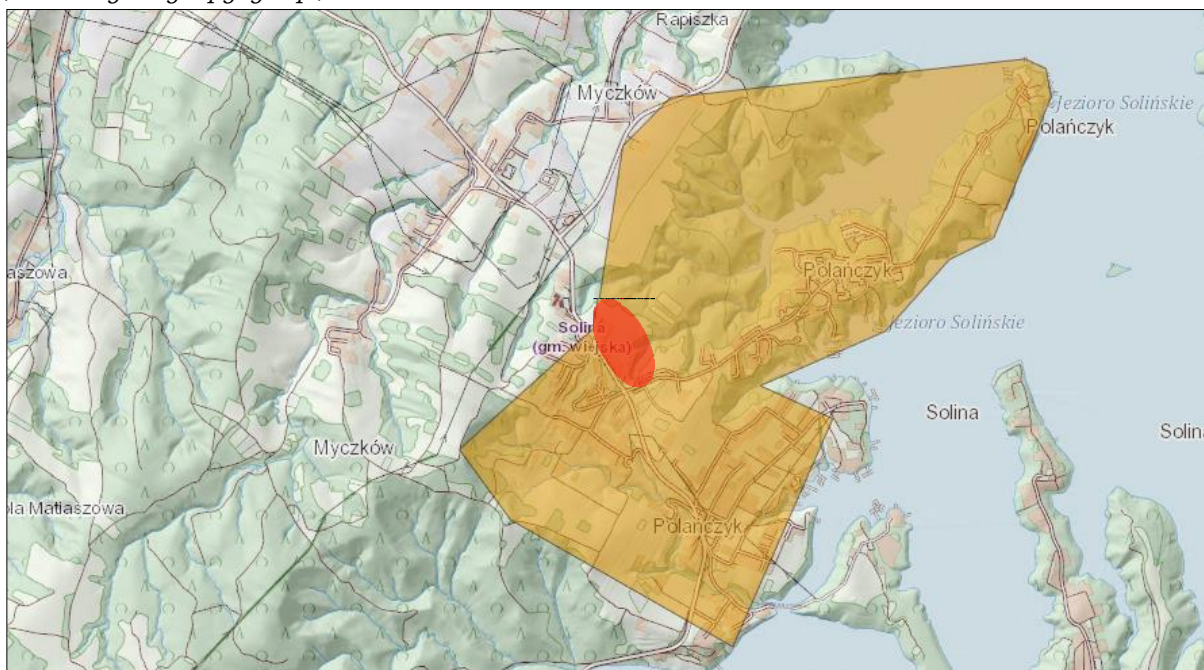
Teren położony jest w znacznej części w terenie i obszarze górniczym „Polańczyk”. Zarówno na działkach objętych zmianą, jak i w najbliższym sąsiedztwie nie występują udokumentowane tereny osuwiskowe oraz tereny predysponowane do osuwania się mas ziemnych.

Obszar i Teren Górniczy „Polańczyk”:

- rodzaj kopaliny: wody lecznicze;
- ID złoża: 7964;
- ID obszaru: 2839;
- ID terenu: 1690;
- Nadzór: Okręgowy Urząd Górniczy – Krosno.

Ryc. 5. Orientacyjne położenie terenu objętego Zmianą MPZP „Uzdrowisko Polańczyk” Nr 1/2020 względem obszaru górniczego Polańczyk.

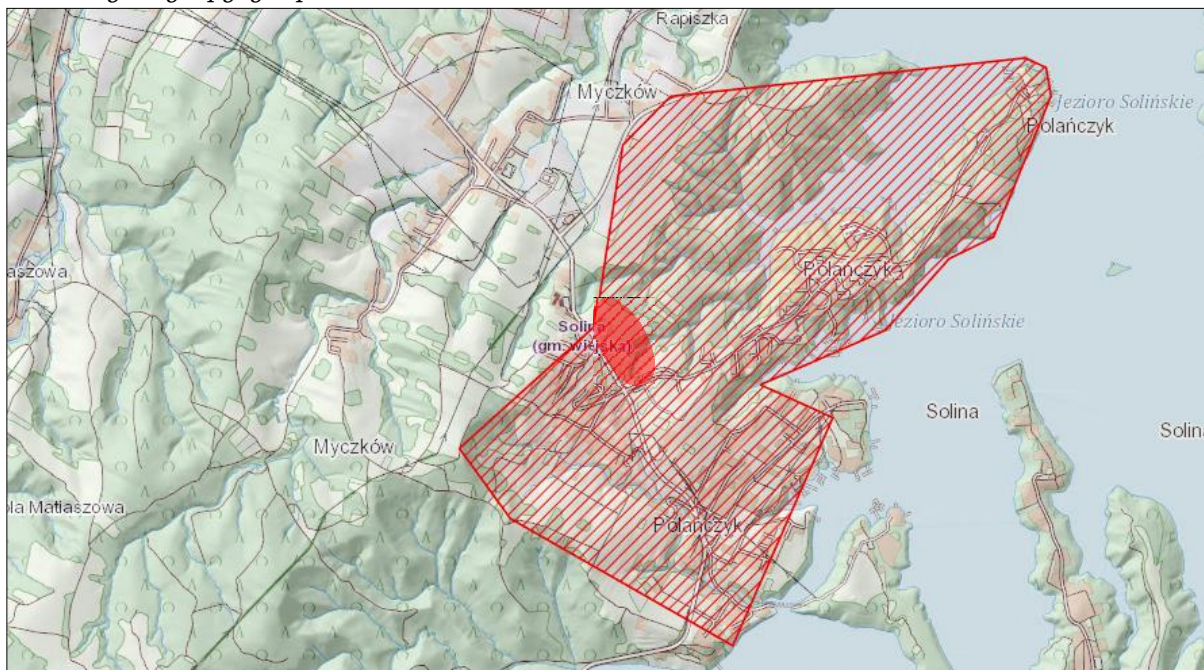
/Źródło: geologia.pgi.gov.pl/



Orientacyjna lokalizacja terenu objętego Zmianą MPZP
Uzdrowisko Polańczyk Nr 1/2020 w Gminie Solina

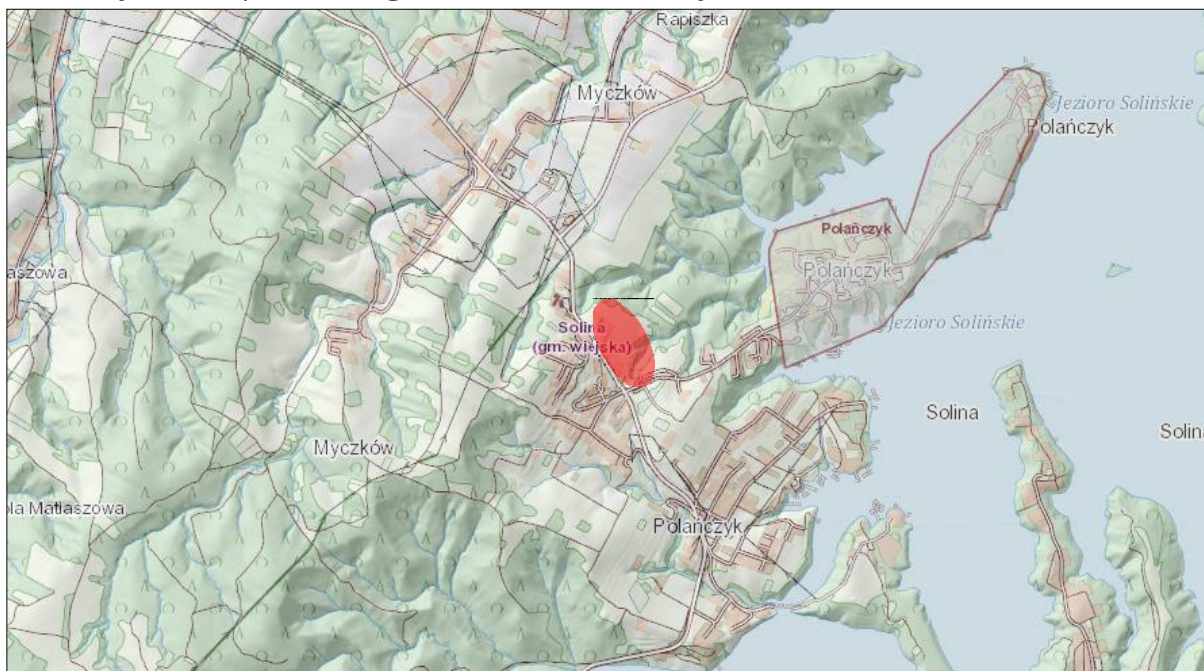
Ryc. 6. Orientacyjne położenie terenu objętego Zmianą MPZP „Uzdrowisko Polańczyk” Nr 1/2020 względem terenu górniczego Polańczyk.

/Źródło: geologia.pgi.gov.pl/



Orientacyjna lokalizacja terenu objętego Zmianą MPZP
Uzdrowisko Polańczyk Nr 1/2020 w Gminie Solina

Ryc. 7. Orientacyjne położenie terenu objętego Zmianą MPZP „Uzdrowisko Polańczyk” Nr 1/2020 względem złoża Polańczyk. /Źródło: geologia.pgi.gov.pl/



Orientacyjna lokalizacja terenu objętego Zmianą MPZP
Uzdrowisko Polańczyk Nr 1/2020 w Gminie Solina

➤ *RZEŻBA TERENU*

Działki objęte Zmianą Miejsowego Planu Zagospodarowania Przestrzennego Uzdrowisko Polańczyk Nr 1/2020 leżą w terenie o spadku wschodnio-zachodnim, i rzędnej wysokościowej od około 462,0 do około 503,0m n. p. m.


Ryc. 8. Rzeźba terenu objętego Zmianą MPZP „Uzdrowisko Polańczyk” Nr 1/2020. /Źródło: mapy.geoportal.gov.pl/imap/



Orientacyjna lokalizacja terenu objętego Zmianą MPZP
Uzdrowisko Polańczyk Nr 1/2020 w Gminie Solina

Ryc. 9. Wysokość terenu objętego Zmianą MPZP „Uzdrowisko Polańczyk” Nr 1/2020. /Źródło: wysokosc.mapa.info.pl/

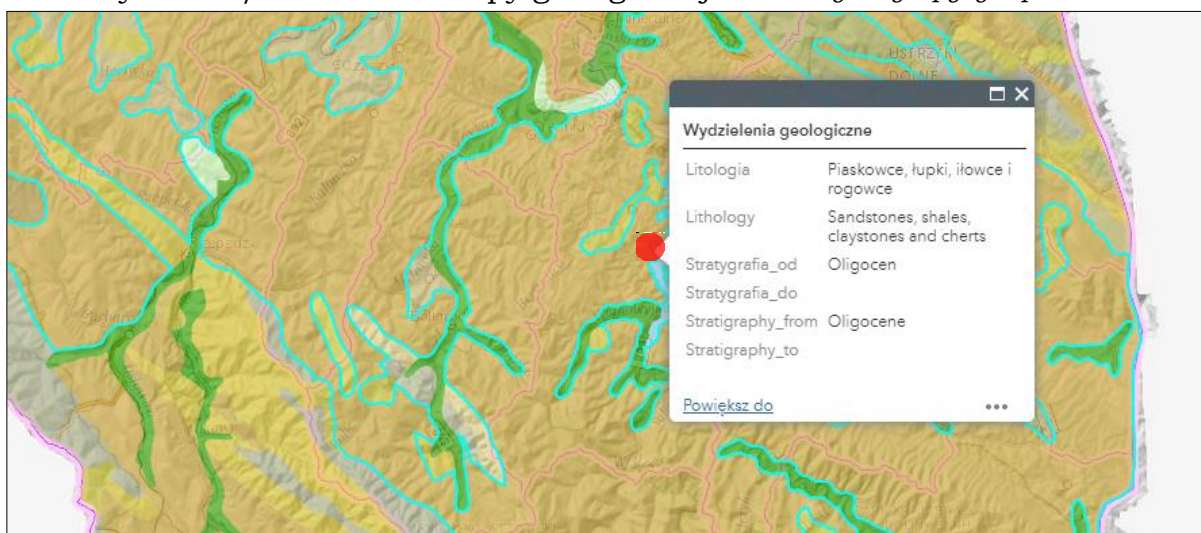



 Orientacyjna lokalizacja terenu objętego Zmianą MPZP
Uzdrowisko Polańczyk Nr 1/2020 w Gminie Solina

➤ *STRUKTURA GEOLOGICZNA*

Teren objęty zmianą planu miejscowego położony jest w obszarze występowania piaskowców, łupków, iłowców i rogowców.

Ryc. 10. Orientacyjne położenie terenu objętego Zmianą MPZP „Uzdrowisko Polańczyk” Nr 1/2020 na tle mapy geologicznej. /Źródło: geologia.pgi.gov.pl/



 Orientacyjna lokalizacja terenu objętego Zmianą MPZP
Uzdrowisko Polańczyk Nr 1/2020 w Gminie Solina

➤ **OBSZARY CHRONIONE NA PODSTAWIE USTAWY O OCHRONIE PRZYRODY**

W świetle art. 6 ust 1 ustawy z dnia 16 kwietnia 2004r. o ochronie przyrody (j.t. Dz. U. z 2020r., poz. 55 z późn. zm.) „formami ochrony przyrody są:

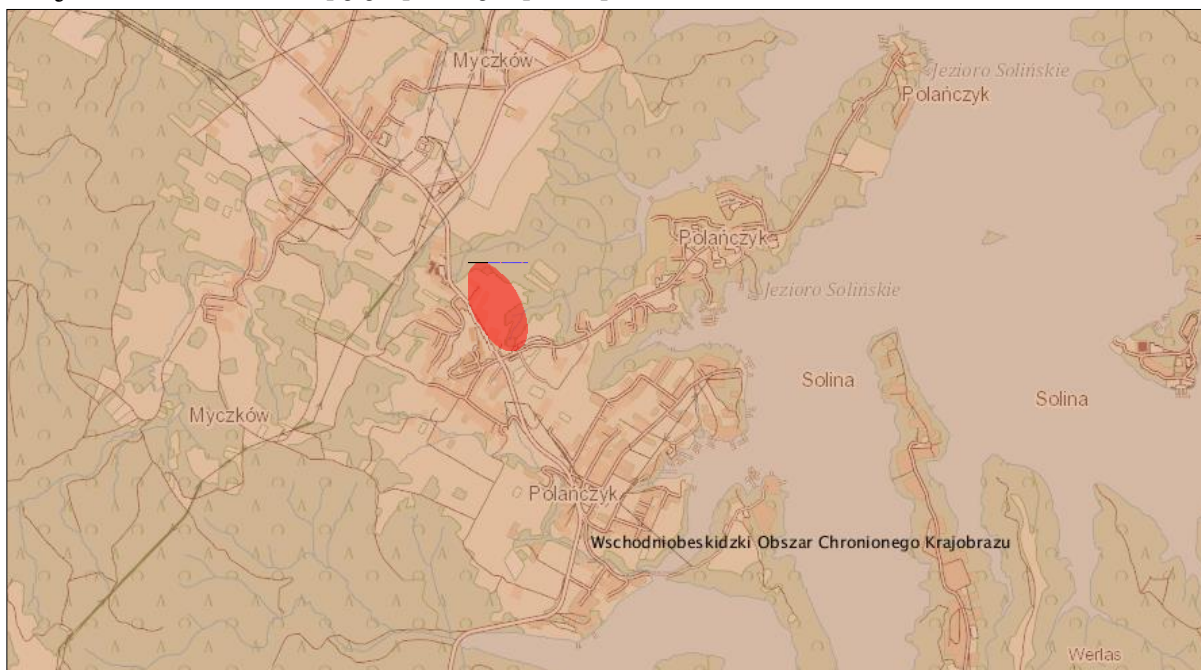
- 1) parki narodowe,
- 2) rezerваты przyrody,
- 3) parki krajobrazowe,
- 4) obszary chronionego krajobrazu,
- 5) obszary Natura 2000,
- 6) pomniki przyrody,
- 7) stanowiska dokumentacyjne,
- 8) użytki ekologiczne,
- 9) zespoły przyrodniczo-krajobrazowe,
- 10)ochrona gatunkowa roślin, zwierząt i grzybów.”

Teren objęty opracowaniem Zmiany Miejscowego Planu Zagospodarowania Przestrzennego „Uzdrowisko Polańczyk” Nr 1/2020 w Gminie Solina położony jest w granicach Wschodniobeskidzkiego Obszaru Chronionego Krajobrazu.

Wschodniobeskidzki Obszar Chronionego Krajobrazu – o powierzchni 99911,00ha, - wyznaczony na mocy Rozporządzenia Nr 10 Wojewody Krośnieńskiego z dnia 2 lipca 1998r. w sprawie utworzenia obszarów chronionego krajobrazu na terenie województwa krośnieńskiego (Dz. Urz. z 1998r. Nr 17/98 poz. 223) – funkcjonujący na mocy Uchwały Nr XLVIII/998/14 Sejmiku Województwa Podkarpackiego z dnia 23 czerwca 2014r. w sprawie Wschodniobeskidzkiego Obszaru Chronionego Krajobrazu (Dz. Urz. z 2014r., poz. 1951 z późn. zm.).

Obszar objęty Zmianą MPZP położony jest poza pozostałymi formami ochrony przyrody o których mowa wyżej.

Ryc. 11. Orientacyjne położenie terenu objętego Zmianą MPZP „Uzdrowisko Polańczyk” Nr 1/2020 we Wschodniobeskidzkim Obszarze Chronionego Krajobrazu. /Źródło: mapy.geoportal.gov.pl/imap/



Orientacyjna lokalizacja terenu objętego Zmianą MPZP
Uzdrowisko Polańczyk Nr 1/2020 w Gminie Solina

Na terenie Wschodniobeskidzkiego Obszaru Chronionego Krajobrazu obowiązują zakazy, nakazy i ograniczenia w zagospodarowaniu terenu, dotyczące warunków ochrony środowiska, przyrody i krajobrazu, wynikające z ustanowienia w/w obszaru jak również z ustawy z dnia 16 kwietnia 2004r. o ochronie przyrody (j.t. Dz. U. z 2020r. poz. 55 z późn. zm.) oraz ustawy z dnia 3 października 2008r. o udostępnianiu informacji o środowisku i jego ochronie, udziale społeczeństwa w ochronie środowiska oraz o ocenach oddziaływania na środowisko (j.t. Dz. U. z 2021r. poz. 247) – bowiem teren objęty opracowaniem planu podlega w/w przepisom szczególnym.

Walory przyrodnicze i krajobrazowe tego terenu są bardzo cenne. Beskidy Wschodnie odznaczają się dużą lesistością i względnie małym stopniem przekształcenia antropogenicznego. Na piękno krajobrazu składa się również mozaika pól, łąk i pastwisk wraz z zabudową wsi i miasteczek. Jest to obszar szczególnie atrakcyjny dla turystyki i rekreacji, z czystymi rzekami i strumieniami, ze zdrowymi lasami porastającymi niezbyt wysokie góry. Walory przyrodnicze są związane przede wszystkim z siedliskami buczyn karpackich, obfitujących w gatunki gdzie indziej rzadkie i chronione.

Na terenie obszaru Wschodniobeskidzkiego Obszaru Chronionego Krajobrazu zakazuje się:

- 1) realizacji przedsięwzięć mogących znacząco oddziaływać na środowisko w rozumieniu przepisów ustawy z dnia 3 października 2008r.

- o udostępnianiu informacji o środowisku i jego ochronie, udziale społeczeństwa w ochronie środowiska oraz o ocenach oddziaływania na środowisko z wyłączeniem przedsięwzięć, o których mowa w art. 24 ust 3 ustawy o ochronie przyrody;
- 2) zabijania dziko występujących zwierząt, niszczenia ich nor, legowisk, innych schronień i miejsc rozrodu oraz tarlisk, złożonej ikry, z wyjątkiem amatorskiego połowu ryb oraz wykonywania czynności związanych z racjonalną gospodarką rolną, leśną, rybacką i łowiecką;
 - 3) likwidowania i niszczenia zadrzewień śródpolnych, przydrożnych i nadwodnych, jeżeli nie wynikną one z potrzeby ochrony przeciwpowodziowej i zapewnienia bezpieczeństwa ruchu drogowego lub wodnego lub budowy, odbudowy, utrzymania, remontów lub naprawy urządzeń wodnych;
 - 4) budowania nowych obiektów budowlanych w pasie szerokości 100m od:
 - a) linii brzegów rzek: San, Osława, jezior i innych naturalnych zbiorników wodnych,
 - b) zasięgu lustra wody w sztucznych zbiornikach usytuowanych na wodach płynących przy normalnym poziomie piętrzenia określonym w pozwoleniu wodnoprawnym, o którym mowa w art. 122 ust. 1 pkt 1 ustawy z dnia 18 lipca 2001r. – Prawo Wodne - z wyjątkiem urządzeń wodnych oraz obiektów służących prowadzeniu racjonalnej gospodarki rolnej, leśnej lub rybackiej.
 - 5) wykonywania prac ziemnych trwale zniekształcających rzeźbę terenu, z wyjątkiem prac związanych z zabezpieczeniem przeciwpowodziowym lub przeciwośuwiskowym lub utrzymaniem, budową, odbudową, naprawą lub remontem urządzeń wodnych;
 - 6) dokonywania zmian stosunków wodnych, jeżeli służą innym celom niż ochrona przyrody lub zrównoważone wykorzystanie użytków rolnych i leśnych oraz racjonalna gospodarka wodna lub rybacka;
 - 7) likwidowania naturalnych zbiorników wodnych, starorzeczy i obszarów wodno-błotnych.
1. Zakaz, o którym mowa w pkt 4 nie narusza lokalizacji obiektów budowlanych wskazanych w: studium uwarunkowań i kierunków zagospodarowania przestrzennego gminy, miejscowych planach zagospodarowania przestrzennego i ostatecznych decyzjach administracyjnych, obowiązujących w dniu 20.11.2010r.
 2. Strefa wyłączona z zabudowy na podstawie zakazu, o którym mowa w pkt 4, może podlegać ograniczeniu w studium uwarunkowań i kierunków zagospodarowania przestrzennego gminy lub w miejscowych planach zagospodarowania przestrzennego w ramach uzgodnień z ustawy z dnia 16 kwietnia 2004r. o ochronie przyrody, jeżeli nie wpłynie to znacząco negatywnie na ochronę przyrody Obszaru.
 3. Zakaz, o którym mowa w pkt 4) nie dotyczy:
 - a) terenów ogólnodostępnych kąpielisk i plaż wyznaczonych na podstawie odrębnych przepisów oraz przystani wodnych;

- b) odbudowy, nadbudowy i rozbudowy obiektów budowlanych w granicach zabudowanej budynkiem działki budowlanej w rozumieniu ustawy z dnia 27 marca 2003r. o planowaniu i zagospodarowaniu przestrzennym, pod warunkiem niezmnieszenia dotychczasowej odległości zabudowy od brzegów wód, ustalonej w odniesieniu do zabudowy na tej działce;
 - c) siedlisk rolniczych w zakresie uzupełnienia istniejącej zabudowy zagrodowej o obiekty służące do prowadzenia gospodarstwa rolnego lub agroturystyki do 10 miejsc noclegowych, pod warunkiem niezmnieszenia dotychczasowej odległości zabudowy od brzegów wód ustalonej w odniesieniu do zabudowy na tej działce.
4. Zakaz, o którym mowa w pkt 2) nie dotyczy:
- a) czynności podlegających zakazom w stosunku do gatunków chronionych, wykonywanych na podstawie zezwoleń lub aktów prawa miejscowego wydanych przez uprawnione organy oraz wydawania tych zezwoleń i aktów prawa miejscowego,
 - b) czynności w stosunku do gatunków wymienionych w rozporządzeniu Ministra Środowiska z dnia 9 września 2011r. w sprawie listy roślin i zwierząt gatunków obcych, które w przypadku uwolnienia do środowiska przyrodniczego mogą zagrozić gatunkom rodzimym lub siedliskom przyrodniczym,
 - c) realizacji działań zapewniających bezpieczeństwo sanitarno – epidemiologiczne oraz mających na celu ochronę zdrowia lub życia.
5. Zakaz, o którym mowa w pkt 1) obowiązuje na obszarze:
- a) 500m od linii brzegów rzeki San, 100m od linii brzegów rzeki Osława,
 - b) udokumentowanych złóż geologicznych.
6. Zakaz, o którym mowa w pkt 1) nie dotyczy:
- a) realizacji przedsięwzięć dopuszczonych w obowiązujących studiach uwarunkowań i kierunków zagospodarowania przestrzennego i miejscowych planach zagospodarowania przestrzennego, uzgodnionych z właściwym organem ochrony środowiska w ramach postępowania przeprowadzonego zgodnie z art. 23 ust. 5 ustawy z dnia 16 kwietnia 2004r. o ochronie przyrody,
 - b) rozbudowy, przebudowy istniejących obiektów budowlanych oraz realizacji przedsięwzięć w istniejących obiektach budowlanych.
7. Zakazy, o których mowa w pkt 2), 5), 6) nie dotyczą:
- a) realizacji zapisów studiów uwarunkowań i kierunków zagospodarowania przestrzennego i miejscowych planów zagospodarowania przestrzennego, dla których w wyniku postępowania przeprowadzonego zgodnie z art. 23 ust. 5 ustawy z dnia 16 kwietnia 2004r. o ochronie przyrody wykazano brak znacząco negatywnego wpływu na ochronę przyrody Obszaru,
 - b) czynności wykonanych w ramach przedsięwzięć mogących znacząco oddziaływać na środowisko, dla których przeprowadzona ocena oddziaływania na środowisko wykazała brak negatywnego wpływu na ochronę przyrody i ochronę krajobrazu obszaru chronionego krajobrazu, w zakresie niezbędnym do realizacji tych przedsięwzięć,

- c) zabiegów czynnej ochrony przyrody wykonywanych przez organy ochrony przyrody.
8. Zakaz, o którym mowa w pkt 3) nie dotyczy:
- a) czynności wykonywanych w ramach przedsięwzięć mogących znacząco oddziaływać na środowisko, dla których przeprowadzona ocena oddziaływania na środowisko wykazała brak negatywnego wpływu na ochronę przyrody i ochronę krajobrazu obszaru chronionego krajobrazu, w zakresie niezbędnym do realizacji tych przedsięwzięć,
 - b) zabiegów czynnej ochrony przyrody wykonywanych przez organy ochrony przyrody,
 - c) zadrzewień rosnących na działkach oznaczonych w ewidencji gruntów jako grunty orne, za wyjątkiem zadrzewień rosnących w obrębie tych działek w odległości do 1m od ich granic.

Wnioski:

W obecnym stanie w granicach objętych opracowaniem nie funkcjonują obiekty czy urządzenia lub instalacje, zaliczone do wymagających przeprowadzenia oceny oddziaływania na środowisko, w tym wymagających sporządzenia raportu o oddziaływaniu na środowisko lub dla których może być wymagany raport, w rozumieniu przepisów prawnych.

Realizacja ustaleń objętych opracowaniem Zmiany Miejscowego Planu Zagospodarowania Przestrzennego „Uzdrowisko Polańczyk” Nr 1/2020 w Gminie Solina nie niesie ze sobą znaczących zagrożeń, nie będzie więc znacząco oddziaływać na środowisko przyrodnicze.

Teren objęty opracowaniem Zmiany Miejscowego Planu Zagospodarowania Przestrzennego „Uzdrowisko Polańczyk” Nr 1/2020 w Gminie Solina położony jest poza granicami udokumentowanych złóż kopalin, położony jest w znacznej części w obszarze i terenie górniczym „Polańczyk”.

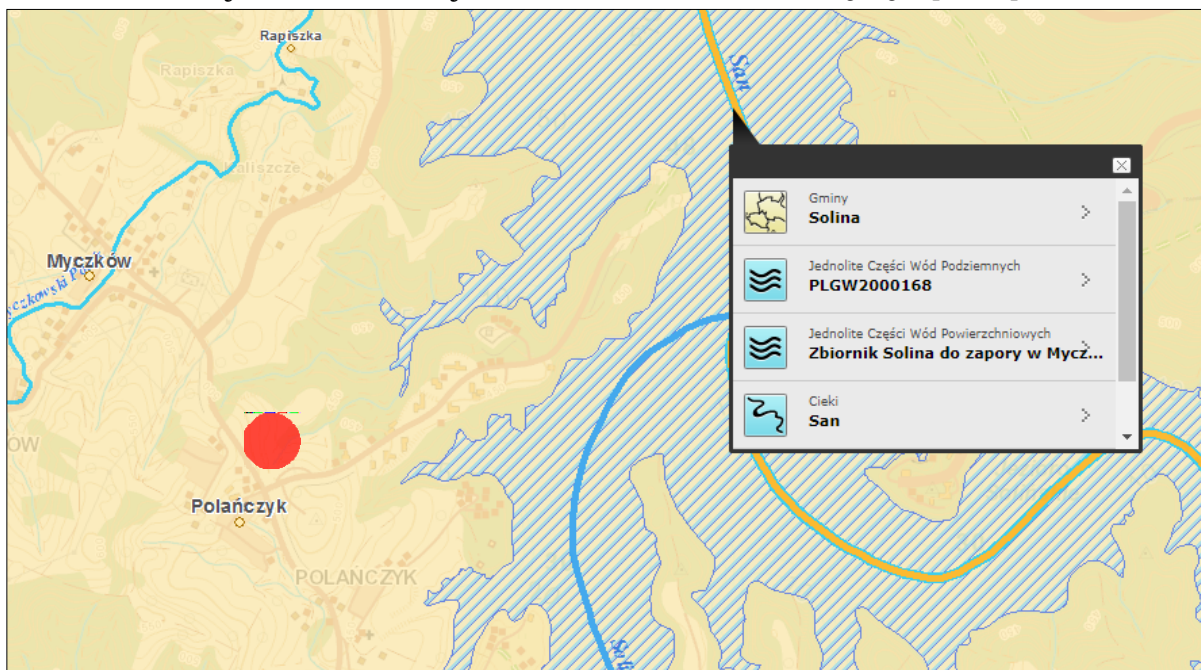
Teren objęty opracowaniem ekofizjograficznym podstawowym nie jest położony w granicach udokumentowanych terenów narażonych na osuwanie się mas ziemnych, czy powstaniem obrywów skalnych.

2.2. Wody powierzchniowe i podziemne

Poniżej został zobrazowany plan gospodarowania wodami na obszarze dorzecza Wisły, dotyczący omawianego terenu.

➤ JEDNOLITE CZĘŚCI WÓD

Ryc. 12. Orientacyjne położenie terenu objętego Zmianą MPZP „Uzdrowisko Polańczyk” Nr 1/2020 w odniesieniu do Jednolitych Części Wód Powierzchniowych i Podziemnych. /Źródło: warunki.krakow.rzgw.gov.pl/imap/



Orientacyjna lokalizacja terenu objętego Zmianą MPZP
Uzdrowisko Polańczyk Nr 1/2020 w Gminie Solina

Cele środowiskowe dla poszczególnych części wód powierzchniowych i podziemnych określa *Plan gospodarowania wodami na obszarze dorzecza Wisły* (Rozporządzenie Rady Ministrów z dnia 18 października 2016r. w sprawie Planu gospodarowania wodami na obszarze dorzecza Wisły (Dz. U. z 2016r., poz. 1911 z późn. zm.)). Stosowana jest przy tym zasada - jeśli do danej części wód odnosi się więcej niż jeden z celów, ustala się cel najbardziej rygorystyczny. Są to:

- ✓ nie pogorszenie się stanu wód powierzchniowych i podziemnych oraz ochrona, poprawa i przywrócenie stanu wszystkich części wód;
- ✓ stopniowe redukcje zanieczyszczenia substancjami priorytetowymi i stopniowe eliminowanie priorytetowych substancji niebezpiecznych z wód powierzchniowych oraz zapobieganie dopływowi lub ograniczenie dopływu zanieczyszczeń do wód podziemnych;
- ✓ odwrócenie wszystkich znaczących tendencji wzrostowych stężenia zanieczyszczeń w wodach podziemnych;
- ✓ osiągnięcie zgodności ze wszystkimi normami i celami określonymi dla obszarów chronionych w ustawodawstwie wspólnotowym.

Celem środowiskowym dla JCWPd jest dobry stan ilościowy i chemiczny, charakteryzowany wartościami wskaźników zgodnie z rozporządzeniem o ocenie wód podziemnych. Stan ilościowy obrazuje wpływ poboru wody na części wód podziemnych. Natomiast stan chemiczny odnosi się do parametrów

fizykochemicznych wód podziemnych (zarówno traktowanych jako zanieczyszczenia, jak i skażenie).

Zgodnie z metodyką wyznaczania celów środowiskowych w latach 2012-2013, w sytuacji, gdy JCWP zidentyfikowano jako niezagrożone nieosiągnięciem celów środowiskowych, celem dla wód jest dobry stan chemiczny i ilościowy. Cel ten został określony przy pomocy kryteriów charakteryzujących dobry stan chemiczny lub ilościowy zgodnie z rozporządzeniem o ocenie wód podziemnych. Natomiast dla JCWP zagrożonych nieosiągnięciem celów środowiskowych, ale będących zgodnie z oceną stanu na 2012r. w stanie dobrym, brakowało podstaw do wskazania przesłanek do ustalenia odstępstw. Celem środowiskowym jest dobry stan chemiczny i ilościowy, zidentyfikowany przy pomocy parametrów cechujących dobry stan chemiczny i ilościowy. W przypadku JCWPd, które zostały zidentyfikowane jako zagrożone i będące w stanie słabym zgodnie z oceną stanu na 2012 r., wykonano wstępną procedurę włączeń, czyli ustalenia odstępstw od celów środowiskowych. Wstępnie zaproponowano odstępstwa od celów środowiskowych w postaci przedłużenia terminu osiągnięcia celów oraz ustalenie mniej rygorystycznych celów, które powinny zostać ostatecznie potwierdzone analizami presji i wpływów. Podczas wskazywania odstępstw, w pierwszej kolejności musiało zostać udowodnione wykluczenie przedłużania terminu, a następnie można było rozważyć ustalenie mniej rygorystycznych celów.

Wyznaczając cele środowiskowe dla poszczególnych JCWP brano ponadto pod uwagę ocenę stanu lub potencjału ekologicznego i stanu chemicznego dokonaną na podstawie dostępnych danych monitoringowych z lat 2010-2012 (w przypadku rzek) lub 2010 - 2013 (w przypadku jezior). Dla JCWP rzecznych ustalono cele w odniesieniu do następujących elementów biologicznych:

- ✓ fitoplankton – wskaźnik Fitoplanktonu IFPL (wskazany dla JCWP, dla których wskaźnik ten został zbadany oraz dla wszystkich JCWP o typie 21);
- ✓ fitobentos – multimetryczny Indeks Okrzemkowy IO;
- ✓ makrofity – makrofitowy Indeks rzeczny MIR;
- ✓ makrobezkręgowce bentosowe – Wskaźnik Wielometryczny MMI_PL;
- ✓ ichtiofauna – wskaźnik EFI+ oraz IBI.

Przypisując cele środowiskowe w zakresie elementów fizykochemicznych stosowano następujący schemat:

- 1) jeżeli ocena stanu ekologicznego w zakresie elementów biologicznych danej JCWP wskazywała na stan dobry lub poniżej dobrego – wówczas wszystkim elementom fizykochemicznym, przypisane zostały wartości graniczne dla stanu dobrego;
- 2) jeżeli ocena stanu ekologicznego w zakresie elementów biologicznych danej JCWP wskazywała na stan bardzo dobry – wtedy elementom fizykochemicznym będącym w stanie bardzo dobrym, zostały przypisane wartości graniczne dla stanu bardzo dobrego. Wszystkim pozostałym elementom fizykochemicznym, jako parametry charakteryzujące cel środowiskowy, zostały przypisane wartości graniczne dla stanu dobrego.

Celem środowiskowym dla JCWP rzecznych w zakresie stanu chemicznego jest dobry stan chemiczny. Wskaźniki stanu dobrego przyjęto zgodnie z rozporządzeniem klasyfikacyjnym.

Celem środowiskowym dla JCWP rzecznych w zakresie elementów hydromorfologicznych jest dobry stan tych elementów (II klasa). W przypadku JCW monitorowanych, które zgodnie z wynikami oceny stanu przeprowadzonej przez GIOŚ osiągają bardzo dobry stan ekologiczny, celem środowiskowym jest utrzymanie hydromorfologicznych parametrów oceny na poziomie I klasy.

Ponadto, dla osiągnięcia celów środowiskowych istotne jest umożliwienie swobodnej migracji organizmów wodnych przez zachowanie lub przywrócenie ciągłości ekologicznej cieków. Plan udraźniania korytarzy rzecznych powinien skupiać się na gatunkach kluczowych, wodach priorytetowych i etapach udrożnień, dlatego też wskazuje się cieki istotne z punktu widzenia migracji ryb dwuśrodowiskowych, dla których konieczne jest zachowanie ciągłości hydromorfologicznej. W związku z tym, dla niektórych JCWP rzecznych został wskazany uszczegółowiony cel środowiskowy, jakim jest dobry stan lub potencjał ekologiczny oraz możliwość migracji organizmów wodnych na odcinku cieku istotnego.

Zgodnie z ogólnodostępnym hydroportalem Państwowego Gospodarstwa Wodnego Wody Polskie obszar MPZP o nazwie „Park Zdrojowy Nr 1/2020” znajduje się w zasięgu Zlewni JCWP o nazwie: „Zbiornik Solina do zapory w Myczkowcach” i kodzie RW20000221559.

Zgodnie z ogólnodostępnym portalem Państwowego Gospodarstwa Wodnego Wody Polskie omawiany obszar Zmiany MPZP „Uzdrowisko Polańczyk” Nr 1/2020 znajduje się w zasięgu JCWP o nazwie: „Zbiornik Solina do zapory w Myczkowcach”, oznaczonym europejskim kodem PLRW20000221559 oraz w obrębie JCWPd o nr 168 oraz kodzie europejskim PLGW2000168.

Tab. 2. Charakterystyka JCWP o nazwie „Zbiornik Solina do zapory w Myczkowcach”. /Źródło: warunki.krakow.rzgw.gov.pl/imap/

Nazwa JCWP	Zbiornik Solina do zapory w Myczkowcach
Europejski kod JCWP	PLRW20000221559
Długość JCWP	~ 24,44 km
Powierzchnia JCWP	~ 111,28 km ²
Obszar dorzecza	obszar dorzecza Wisły
Region wodny	region wodny Górnej Wisły
Scalona Część Wód	Zb. Solina i Zb. Myczkowce (GW0802)
Zlewnia bilansowa	San z Wisłokiem
Właściwe RZGW	RZGW w Krakowie
Typ JCWP	Nieokreślony (0)
Status JCWP	silnie zmieniona część wód
Ocena stanu	dobry
Ocena zagrożenia	niezagrożona
Cel środowiskowy - stan/potencjał ekologiczny	dobry stan ekologiczny
Cel środowiskowy - stan chemiczny	dobry stan chemiczny
Ekoregion wg. Kondrackiego	Karpaty (10)

W/w JCWP posiada status ostatecznie wyznaczony: silnie zmieniona część wód. Dla rzeki cel środowiskowy określono jako dobry stan ekologiczny i dobry stan chemiczny.

Tab. 3. Charakterystyka JCWPd o nr 168. /Źródło: warunki.krakow.rzgw.gov.pl/imap/

Europejski kod JCWPd	PLGW2000168
Powierzchnia JCWPd	2795,9 km ²
Obszar dorzecza	obszar dorzecza Wisły
Region wodny	region wodny Górnej Wisły
Właściwe RZGW	RZGW w Krakowie
Ocena stanu ilościowego	dobry
Ocena stanu chemicznego	dobry
Cel środowiskowy – stan ilościowy	dobry stan ilościowy
Cel środowiskowy – stan chemiczny	dobry stan chemiczny
Ocena ryzyka nieosiągnięcia celów środowiskowych	niezagrożona

Wody podziemne zasilane są głównie poprzez bezpośrednią infiltrację opadów atmosferycznych, a także w niewielkim stopniu poprzez infiltrację wód powierzchniowych oraz dopływ z podłoża. Zasilanie piętra fliszowego zależy głównie od charakteru litologicznego zwietrzliny i kąta nachylenia stoków. Najdogodniejsze warunki infiltracji istnieją w obrębie dolin rzecznych oraz kotlin. Przepływ wód podziemnych odbywa się w kierunku dolin rzecznych, które stanowią podstawę drenażu. Granice hydrodynamiczne bieżą po działach wód podziemnych, które pokrywają się z działami wód powierzchniowych. Północną granicę JCWPd stanowi wododział 3-go rzędu zamknięty powyżej ujścia Tyrawy do Sanu. Od wschodu i zachodu JCWPd ogranicza zasięg zlewni Sanu. Południowa granica przebiega wzdłuż granicy Polski ze Słowacją, natomiast południowo-wschodnia wzdłuż granicy Polski z Ukrainą. Naturalnymi strefami drenażu wewnątrz JCWPd są rzeki i cieki powierzchniowe z tym, że dla głębiej położonych warstw wodonośnych jest to głównie rzeka San. Funkcję drenażu pełnią także ujęcia wód podziemnych (studnie wiercone i kopane, źródła). Kierunki krążenia wód podziemnych są często skomplikowane ze względu na wykształcenie litologiczne i tektonikę utworów fliszu karpackiego. Generalnie jednak wody wszystkich pięter/poziomów wodonośnych przepływają w kierunku naturalnych stref drenażu. Oddziaływanie ujęć zaburza ten kierunek tylko lokalnie na niewielkich obszarach.

Zgodnie z art. 317 ust. 4 ustawy z dnia 20 lipca 2017r. Prawo Wodne rejestr zawiera wykazy następujących obszarów chronionych:

- 1) *Jednolitych części wód przeznaczonych do poboru wody na potrzeby zaopatrzenia ludności w wodę przeznaczoną do spożycia przez ludzi* – działki objęte opracowaniem znajdują się w obszarze aglomeracji, a więc woda pobierana będzie poprzez przyłącz do wodociągu gminnego.
- 2) *Jednolitych części wód przeznaczonych do celów rekreacyjnych, w tym kąpieliskowych* – na omawianym terenie nie wyznaczono wód do celów rekreacyjnych, w tym kąpieliskowych.

- 3) *Obszarów wrażliwych na eutrofizację wywołaną zanieczyszczeniami pochodzącymi ze źródeł komunalnych rozumianą jako wzbogacanie wód bigenami, w szczególności związkami azotu lub fosforu, powodującymi przyspieszony wzrost glonów oraz wyższych form życia roślinnego, w wyniku którego następują niepożądane zakłócenia biologicznych stosunków w środowisku wodnym oraz pogorszenie jakości tych wód – obszar objęty opracowaniem znajduje się poza terenami narażonymi na zanieczyszczenia pochodzące ze źródeł komunalnych - działki w granicach zmiany planu znajdują się w obszarze aglomeracji, a więc ścieki bytowe odprowadzane będą poprzez przyłącz do kanalizacji sanitarnej gminnej.*
- 4) *Obszarów przeznaczonych do ochrony siedlisk lub gatunków, o których mowa w przepisach ustawy z dnia 16 kwietnia 2004r. o ochronie przyrody, dla których utrzymanie lub poprawa stanu wód jest ważnym czynnikiem w ich ochronie – w granicach planowanej inwestycji nie stwierdzono występowania gatunków chronionych typowych dla Wschodniobeskidzkiego Obszaru Chronionego Krajobrazu.*
- 5) *Obszarów przeznaczonych do ochrony gatunków zwierząt wodnych o znaczeniu gospodarczym – omawiany teren znajduje się poza w/w obszarem.*

➤ ZAGROŻENIE POWODZIOWE

Dla przedmiotowego obszaru nie opracowano mapy ryzyka powodziowego oraz map zagrożenia powodziowego przez Prezesa Krajowego Zarządu Gospodarki Wodnej.

Ryc. 13. Tereny opracowania map zagrożenia powodziowego i ryzyka powodziowego. /Źródło: mapy.isok.gov.pl/imap/



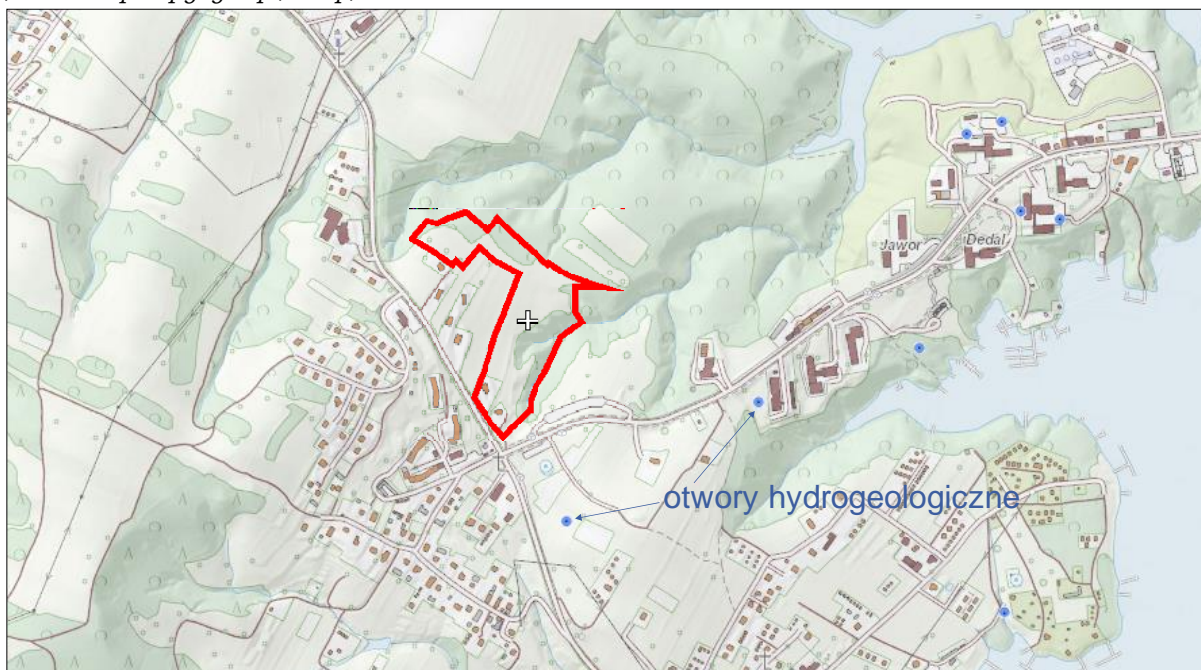
➤ *UJĘCIA WÓD*

Na omawianym terenie nie funkcjonuje żadne ujęcie wód podziemnych w formie studni wierconej czy kopanej, z której pobierana byłaby woda przez indywidualnych właścicieli, na potrzeby bytowo – gospodarcze.

W sąsiedztwie terenu objętego opracowaniem funkcjonują otwory hydrogeologiczne.

Ryc. 14. Obiekty hydrogeologiczne w sąsiedztwie omawianego terenu.

/Źródło: epsh.pgi.gov.pl/imap/



Orientacyjna lokalizacja terenu objętego Zmianą MPZP
Uzdrowisko Polańczyk Nr 1/2020 w Gminie Solina

➤ *POZIOM WODONOŚNY*

W granicach działek objętych opracowaniem Zmiany Planu nie stwierdzono występowania mokradeł oraz innych powierzchniowych zbiorników wodnych.

Teren Zmiany MPZP Uzdrowisko Polańczyk Nr 1/2020 położony jest na obszarze, w którym występują główne użytkowe poziomy wodonośne o wydajności potencjalnej <math><10\text{ m}^3/24\text{h}</math>.

Ryc. 15. Rozmieszczenie głównych użytkowych poziomów wodonośnych na omawianym terenie. /Źródło: epsh.pgi.gov.pl/imap/



Wnioski:

Omawiany obszar objęty Zmianą MPZP Uzdrowisko Polańczyk Nr 1/2020 w Gminie Solina nie jest położony w terenach zagrożenia powodziowego i ryzyka powodziowego.

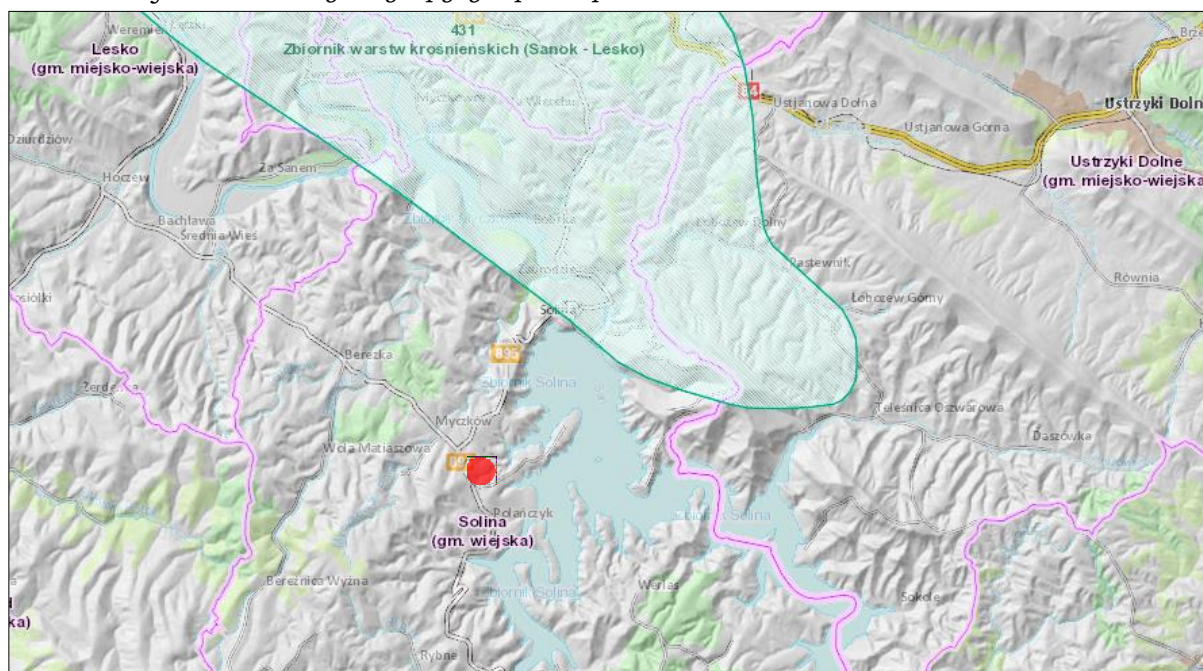
Naruszenie istniejących stosunków wodnych na gruncie spowodowane działalnością inwestycyjną, nie może powodować szkody w środowisku naturalnym ani w obszarze analizowanym, ani na terenach sąsiednich. Na opracowywanym terenie nie funkcjonują ujęcia wód podziemnych.

Stosownie do treści art. 81 ust. 3 ustawy z dnia 3 października 2008r. o udostępnianiu informacji o środowisku i jego ochronie, udziale społeczeństwa w ochronie środowiska oraz o ocenach oddziaływania na środowisko (j.t. Dz. U. z 2021r., poz. 247), mając na uwadze zakres i charakter planowanego przedsięwzięcia oraz jego przewidywane oddziaływanie na układ hydrologiczny obszaru inwestycji i terenów sąsiednich, nie przypuszcza się, aby realizacja omawianego zamierzenia znacząco oddziaływała na stan ekologiczny jednolitych części wód powierzchniowych (JCWP) oraz podziemnych (JCWPd), jak również uniemożliwiała osiągnięcie celów środowiskowych zawartych w planach gospodarowania wodami w obszarach dorzeczy. Planowane zamierzenie nie wpłynie również negatywnie na cele ochrony wód w rozumieniu art. 4.1., w związku z art. 4.7. Dyrektywy 2000/60/WE Parlamentu Europejskiego i Rady z dnia 23 października 2000r. ustanawiającej ramy wspólnotowego działania w dziedzinie polityki wodnej (Ramowej Dyrektywy Wodnej).

2.3. Położenie terenu w obszarze Głównych Zbiorników Wód Podziemnych

Teren objęty niniejszym opracowaniem Zmiany MPZP „Uzdrowisko Polańczyk” Nr 1/2020 położony jest poza zasięgiem Głównych Zbiorników Wód podziemnych oraz ich stref ochronnych. Najbliżej znajdującym się Lokalnym Zbiornikiem Wód podziemnych jest Zbiornik Warstw Krośnieńskich (Sanok-Lesko) o numerze 431.

Ryc. 16. Lokalizacja omawianego terenu w stosunku do obszaru Zbiornika Wód Podziemnych. /Źródło: geologia.pgi.gov.pl/imap/



Orientacyjna lokalizacja terenu objętego Zmianą MPZP
Uzdrowisko Polańczyk Nr 1/2020 w Gminie Solina

Wnioski:

Teren objęty niniejszym opracowaniem ekofizjograficznym nie jest położony w zasięgu żadnego Głównego lub Lokalnego Zbiornika Wód Podziemnych.

2.4. Warunki glebowe

Zgodnie z danymi GUS z 2017 roku gmina Solina obejmuje obszar 184,5 km². Na terenie Gminy Solina dominują gleby brunatne kwaśne, brunatne właściwe i glejowe. W wyższych partiach Gminy znajdują się renkery brunatne i gleby inicjalne, natomiast na wypłaszczeniach terenach płaty gleb torfowych oraz mady górskie w obrębie teras rzecznych.

Obszar opracowania nie obejmuje gruntów wysokich klas bonitacyjnych (I, II oraz III), dla których wymagana jest zgoda właściwego organu na zmianę przeznaczenia na cele nierolnicze i nieleśne, o której mowa w Ustawie o planowaniu

i zagospodarowaniu przestrzennym (j.t. Dz. U. z 2021r., poz. 741). Grunty leśne w granicach zmiany planu pozostaną niezmienione.

Według wypisu z ewidencji gruntów działki objęte opracowaniem stanowią teren o użytkach dr; B; Br-RIVb; RIVa; RIVb; PsIV; Lzr-RIVb; Lzr-PsIV oraz LsIV. Działki inwestycyjne w stanie aktualnym w większości nie są zabudowane (teren zabudowy stanowi część działki nr ew. 801 oraz 798), stanowią częściowo teren zadrzewiony i zakrzewiony, który nie zostanie naruszony. Teren w granicach zmiany planu w większości stanowi grunty rolne nie wykorzystywane rolniczo, obsiane mieszanką trawy kośnej.

„Monitoring chemizmu gleb ornych Polski” stanowi podsystem Państwowego Monitoringu Środowiska w zakresie jakości gleb i ziemi. Celem badań jest obserwacja zmian szerokiego zakresu cech gleb użytkowanych rolniczo, szczególnie właściwości chemicznych, zachodzących w określonych przedziałach czasu pod wpływem rolniczej i pozarolniczej działalności człowieka. Teren objęty Zmianą MPZP „Uzdrowisko Polańczyk” Nr 1/2020 w Gminie Solina znajduje się poza opracowaniem Instytutu Uprawy Nawożenia i Gleboznawstwa Państwowego Instytutu Badawczego w Puławach pod nazwą „Monitoring Chemizmu Gleb ornych w Polsce w latach 2015-2017”.

Wnioski:

Omawiany obszar nie obejmuje gleb wysokich klas bonitacyjnych oraz gleb pochodzenia organicznego podlegających ochronie, wynikającej z ustawy o ochronie gruntów rolnych i leśnych (grunt leśny pozostanie jako leśny w dotychczasowym użytkowaniu).

Planowana funkcja terenu nie będzie miała wpływu na pogorszenie się gleby, gdyż nie jest to teren wykorzystywany rolniczo. Zmiana funkcji terenu wynika z potrzeb gospodarczych właścicieli gruntów.

2.5. Warunki klimatyczne i topoklimatyczne

Teren całej gminy Solina, zgodnie z regionalizacją rolniczo – klimatyczną wg W. Okołowicza i D. Martyn, znajduje się w obrębie zaliczanym do karpackiej dzielnicy rolniczo-klimatycznej. Obszar cechuje się przewagą wpływów oceanicznych w części zachodniej, kontynentalnych zaś w części środkowej i wschodniej. Podobnie jak w regionie sudeckim, wraz z wysokością spada temperatura, skraca się lato i wydłuża zima. Krajobraz Gminy Solina ma charakter typowo górski. Położenie geograficzne Gminy Solina jest czynnikiem, który kształtuje klimat tej gminy. Warunki klimatyczne zależą również od lokalnych czynników geograficznych: rzeźby terenu, rodzaju podłoża, szaty roślinnej i użytkowania gruntów.

Specyficznym mikroklimatem charakteryzują się obszary w rejonie zbiorników zaporowych Solina i Myczkowce. Zbiorniki wodne przez magazynowanie ciepła w okresie letnim wpływają na podnoszenie średniej temperatury okresu zimowego i zmniejszanie się rocznych i dobowych amplitud temperatury.

Turystyczne walory klimatu Uzdrowiska Polańczyk są następujące:

- średnie dzienne usłonecznienie rzeczywiste w lecie to 5,5-6 godzin,
- średnie dzienne usłonecznienie rzeczywiste w zimie to 1,5-2 godzin,
- średnia liczba dni z opadem całodziennym w lecie to około 6 dni,
- średnia liczba dni z opadem całodziennym w zimie to około 15 dni,
- średnia liczba dni z pokrywą śnieżną ≥ 10 cm to około 80 dni,
- średnia liczba dni z pokrywą śnieżną ≥ 20 cm to około 60 dni.

Odczuwalność cieplna warunków pogodowych przez człowieka charakteryzowana jest poprzez średnią roczną liczbę niektórych charakterystycznych z tego punktu widzenia dni. Analiza temperatury powietrza, jego wilgotności oraz prędkości wiatru dla obszaru gminy Solina jest następująca:

- średnia liczba dni parnych w roku to 10-15,
- wskaźnik ostrości klimatu okresu zimowego to 1,8 (zimy mało ostre),
- średnia liczba dni gorących w roku to 20-30,
- średnia liczba dni bardzo mroźnych w roku to 4-6,
- częstość występowania warunków termicznych odczuwalnych jako ciepło w okresie wiosny to 25 % i jesieni 20-25 %,
- częstość występowania warunków termicznych odczuwalnych jako komfort w okresie wiosny to 20-25 %, lata 15-20 % i jesieni 20-25 %,
- średnia liczba dni z wiatrem silnym ≥ 8 m/s to 20-40.

Bodźce atmosferyczne należą do naturalnych czynników leczniczych (klimatoterapia), których stosowanie jest podstawą terapii uzdrowiskowej. Warunki bioklimatyczne dla obszaru Uzdrowiska Polańczyk są korzystne. Uzdrowisko leży w regionie bioklimatycznym o klimacie umiarkowanie bodźcowym, posiadającym cechy przejściowe między słabo i łagodnie bodźcowym klimatem nizin i wyżyn a silnie bodźcowym klimatem obszarów górskich i nadmorskich. Nieduża zmienność temperatury w ciągu dnia wywołuje powstanie umiarkowanych bodźców termicznych.

Lasy są naturalną osłoną przed wiatrem, a dzięki ukształtowaniu terenu panują tutaj dobre warunki wentylacyjne. Pogoda korzystna dla klimatoterapii najczęściej występuje w kwietniu i październiku. Najmniej korzystne dla człowieka warunki pogodowe obserwowane są w styczniu.

2.6. Uwarunkowania przyrodnicze – flora i fauna

Obszar objęty opracowaniem Zmiany Miejscowego Planu Zagospodarowania Przestrzennego „Uzdrowisko Polańczyk” Nr 1/2020 w Gminie Solina znajduje się w granicach Wschodniobeskidzkiego Obszaru Chronionego Krajobrazowego.

Teren opracowania Zmiany MPZP „Uzdrowisko Polańczyk” Nr 1/2020 nie jest objęty innymi formami ochrony przyrody, o których mowa w art. 6 ust. 1 Ustawy z dnia 16 kwietnia 2004r., o ochronie przyrody (j.t. Dz. U. z 2020r., poz. 55 z późn. zm.).

➤ WSCHODNIOBESKIDZKI OBSZAR CHRONIONEGO KRAJOBRAZU:

✓ Powierzchnia 99911,00ha;

- ✓ Wyznaczony: 01/01/1998;
 - ✓ Wyznaczony na mocy: Rozporządzenia Nr 10 Wojewody Krośnieńskiego z dnia 2 lipca 1998r. w sprawie utworzenia obszarów chronionego krajobrazu na terenie województwa krośnieńskiego (Dz. Urz. z 1998r. Nr 17/98 poz. 223);
 - ✓ funkcjonuje na mocy Uchwały Nr XLVIII/998/14 Sejmiku Województwa Podkarpackiego z dnia 23 czerwca 2014r. w sprawie Wschodniobeskidzkiego Obszaru Chronionego Krajobrazu (Dz. Urz. z 2014r., poz. 1951 z późn. zm.);
- w związku z tym obowiązują zakazy, nakazy i ograniczenia w zagospodarowaniu terenu, dotyczące warunków ochrony środowiska, przyrody i krajobrazu, wynikające z ustanowienia w/w obszaru jak również z ustawy z dnia 16 kwietnia 2004r. o ochronie przyrody (j.t. Dz. U. z 2020r. poz. 55 z późn. zm.) oraz ustawy z dnia 3 października 2008r. o udostępnianiu informacji o środowisku i jego ochronie, udziale społeczeństwa w ochronie środowiska oraz o ocenach oddziaływania na środowisko (j.t. Dz. U. z 2021r. poz. 247) – bowiem teren objęty opracowaniem zmiany MPZP podlega w/w przepisom szczególnym.

Walory przyrodnicze i krajobrazowe tego terenu są bardzo cenne. Beskidy Wschodnie odznaczają się dużą lesistością i względnie małym stopniem przekształcenia antropogenicznego. Na piękno krajobrazu składa się również mozaika pól, łąk i pastwisk wraz z zabudową wsi i miasteczek. Jest to obszar szczególnie atrakcyjny dla turystyki i rekreacji, z czystymi rzekami i strumieniami, ze zdrowymi lasami porastającymi niezbyt wysokie góry. Walory przyrodnicze są związane przede wszystkim z siedliskami buczyn karpackich, obfitujących w gatunki gdzie indziej rzadkie i chronione.

Wnioski:

Teren objęty opracowaniem położony jest poza pasem 100m od cieków i zbiorników wodnych, o których mowa w przepisach uchwały Nr XLVIII/998/14 Sejmiku Województwa Podkarpackiego z dnia 23 czerwca 2014r., w sprawie Wschodniobeskidzkiego Obszaru Chronionego Krajobrazu (Dz. Urz. z 2014r., poz. 1951 z późn. zm.).

Zatem zakaz, dotyczący lokalizacji obiektów budowlanych w pasie 100,0m od rzędnej 420,0m n.p.m. o którym mowa w uchwale Sejmiku Województwa Podkarpackiego, nie dotyczy obszaru objętego Zmianą MPZP Uzdrowisko Polańczyk Nr 1/2020 w Gminie Solina.

➤ *KORYTARZ EKOLOGICZNY*

Planowana Zmiana MPZP Uzdrowisko Polańczyk Nr 1/2020 w Gminie Solina, obręb 0011 Polańczyk, położona jest częściowo w granicach Bieszczadzkiego korytarza ekologicznego (karpackiego), w korytarzu uzupełniającym o nazwie „Bieszczady” (GKK-1).

Korytarz ekologiczny jest obszarem umożliwiającym migrację roślin, zwierząt lub grzybów. Korytarze są ważnym elementem sieci Natura 2000, gdyż umożliwiają przemieszczanie się organizmów między siedliskami.

Ryc. 17. Lokalizacja terenu objętego Zmianą MPZP Uzdrowisko Polańczyk Nr 1/2020 na tle korytarzy ekologicznych. /Źródło: mapa.korytarze.pl/



Na omawianym terenie zaobserwowano florę i faunę występującą pospolicie na terenie całego kraju, nie zaobserwowano występowania rzadkich gatunków zwierząt i roślin objętych ochroną prawną.

W bezpośrednim sąsiedztwie terenu działek objętych opracowaniem Zmiany Planu występują: teren komunikacji (droga wojewódzka), tereny rolne, leśne oraz tereny zabudowy mieszkaniowej jednorodzinnej z usługami w zakresie obsługi turystyki i wypoczynku..

Wnioski:

Na omawianym terenie projektu Zmiany MPZP inwentaryzacja nie wykazała występowania rzadkich gatunków zwierząt i roślin. Określając funkcję terenu należy dążyć do integracji działań gospodarczych, przy jednoczesnym zachowaniu równowagi przyrodniczej oraz trwałości podstawowych procesów przyrodniczych, w celu zagwarantowania możliwości zaspokajania potrzeb społecznych oraz ekonomicznych.

2.7. Położenie terenu w obszarach zagrożonych podtopieniami

Zgodnie z opracowaniami Państwowej Służby Hydrogeologicznej teren objęty Zmianą MPZP Uzdrowisko Polańczyk Nr 1/2020 położony jest w obszarze na którym nie występuje zagrożenie podtopieniami.

Ryc. 18. Lokalizacja terenu objętego Zmianą MPZP w stosunku do obszarów zagrożonych podtopieniami. /Źródło: epsh.pgi.gov.pl/



2.8. Położenie terenu w obszarach uzdrowiskowych

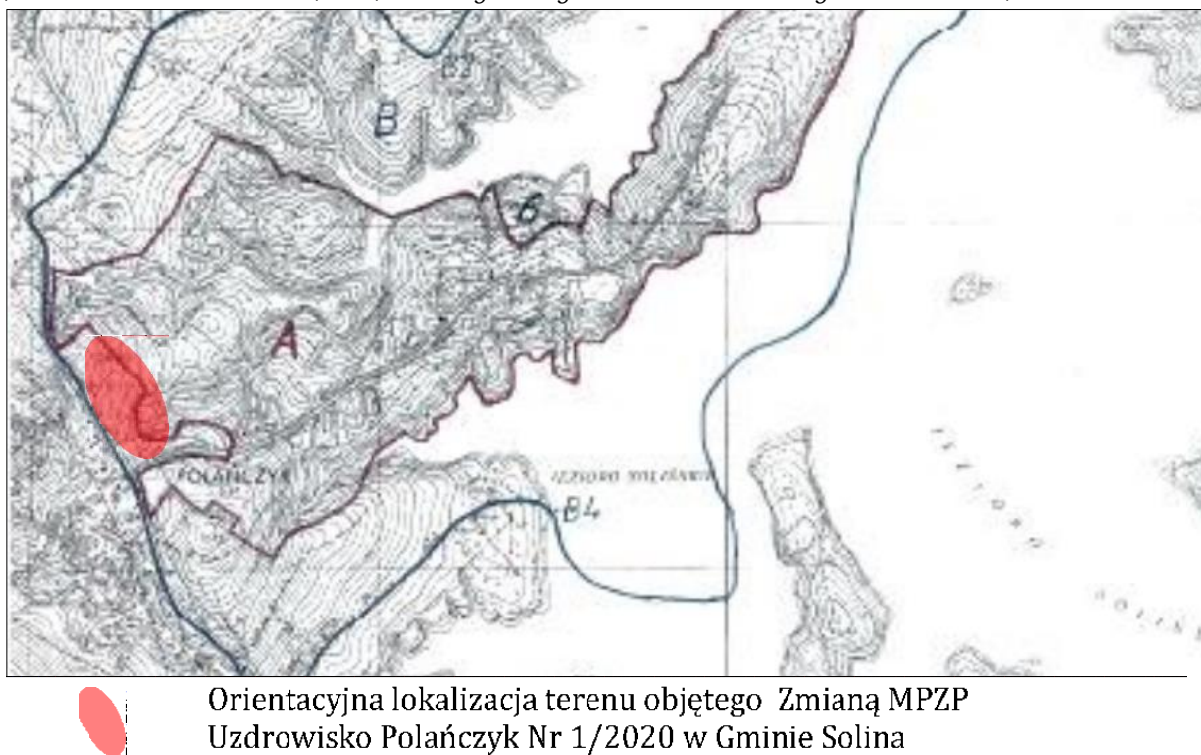
Zgodnie z ustawą z dnia 28 lipca 2005r. o lecznictwie uzdrowiskowym, uzdrowiskach i obszarach ochrony uzdrowiskowej oraz gminach uzdrowiskowych (j.t. Dz. U. z 2020r., poz. 1662 z późn. zm.) wydzielone zostały trzy strefy ochrony uzdrowiskowej „A”, „B” oraz „C”, dla których ustawa określa szczegółowo zakazy i nakazy oraz zasady zagospodarowania terenów.

Uchwalony uchwałą Nr XXVII/289/09 Rady Gminy Solina z dnia 19 lutego 2009r. Statut Uzdrowiska Polańczyk określa szczegółowo granice stref ochrony oraz zakazy, nakazy, wymagania w zakresie zagospodarowania i użytkowania terenu oraz komunikacji.

Zgodnie z załącznikiem graficznym w/w uchwały teren Zmiany MPZP Uzdrowisko Polańczyk Nr 1/2020 znajduje się częściowo w strefie „A” oraz częściowo w strefie „B” ochrony uzdrowiskowej.

Ryc. 19. Lokalizacja terenu objętego Zmianą MPZP Uzdrowisko Polańczyk Nr 1/2020 w stosunku do stref ochrony uzdrowiskowej Uzdrowisko Polańczyk.

/Źródło: Uchwała Nr XXVII/289/09 Rady Gminy Solina z dnia 19 lutego 2009r. ze zm./



Zgodnie z §10 Uchwały Nr XXVII/289/09 Rady Gminy Solina z dnia 19 lutego 2009r. w sprawie uchwalenia Statutu Uzdrowiska Polańczyk:

„W poszczególnych strefach ochrony uzdrowiskowej ustala się powierzchnię nowo wydzielanych działek:

- 1) w strefie „A” ochrony uzdrowiskowej minimalna powierzchnia nowo wydzielanych działek budowlanych powinna kształtować się w granicach 2500m² (0,25 ha),
- 2) w strefie „B” ochrony uzdrowiskowej minimalna powierzchnia nowo wydzielanych działek budowlanych powinna wynosić w granicach 1500m² (0,15 ha),
- 3) w strefie „C” ochrony uzdrowiskowej minimalna powierzchnia nowo dzielonych działek powinna kształtować się w granicach :
 - a) siedliskowe, pensjonatowe – w granicach 1500 m² (0,15 ha),
 - b) mieszkaniowe jednorodzinne – w granicach 1000 m² (0,10 ha),
 - c) usługowe – według potrzeb.”

Zgodnie z ustawą z dnia 28 lipca 2005r. o lecznictwie uzdrowiskowym, uzdrowiskach i obszarach ochrony uzdrowiskowej oraz gminach uzdrowiskowych (j.t. Dz. U. z 2020r., poz. 1662 z późn. zm.);

Art. 38 ust. 1) i 2):

„1) strefa „A”, dla której procentowy udział terenów zieleni wynosi nie mniej niż 65%, obejmuje obszar, na którym są zlokalizowane lub planowane zakłady lecznictwa uzdrowiskowego i urządzenia lecznictwa uzdrowiskowego, a także inne obiekty służące lecznictwu uzdrowiskowemu lub obsłudze pacjenta lub turysty,

w zakresie nieutrudniającym funkcjonowania lecznictwa uzdrowiskowego, w szczególności: pensjonaty, restauracje lub kawiarnie;

2) strefa „B”, dla której procentowy udział terenów zieleni wynosi nie mniej niż 50%, obejmuje obszar przyległy do strefy „A” i stanowiący jej otoczenie, który jest przeznaczony dla niemających negatywnego wpływu na właściwości lecznicze uzdrowiska lub obszaru ochrony uzdrowiskowej oraz nieuciążliwych dla pacjentów – obiektów usługowych, turystycznych, w tym hoteli, rekreacyjnych, sportowych i komunalnych, budownictwa mieszkaniowego oraz innych związanych z zaspokajaniem potrzeb osób przebywających na tym obszarze lub objęty granicami parku narodowego lub rezerwatu przyrody albo jest lasem, morzem lub jeziorem.”

Art. 38a ust. 1):

„W strefie „A” ochrony uzdrowiskowej zabrania się:

- 1) budowy w rozumieniu przepisów ustawy z dnia 7 lipca 1994 r. – Prawo budowlane:
 - a) zakładów przemysłowych,
 - b) budynków mieszkalnych jednorodzinnych i wielorodzinnych,
 - c) garaży wolno stojących,
 - d) obiektów handlowych o powierzchni użytkowania większej niż 400 m²,
 - e) stacji paliw oraz punktów dystrybucji produktów naftowych,
 - f) autostrad i dróg ekspresowych,
 - g) parkingów naziemnych o liczbie miejsc postojowych większej niż 15% miejsc noclegowych w szpitalach uzdrowiskowych, sanatoriach uzdrowiskowych i pensjonatach, nie większej jednak niż 30 miejsc postojowych, oraz parkingów naziemnych przed obiektami usługowymi o liczbie miejsc postojowych nie większej niż 10,
 - h) (uchylona),
 - i) obiektów budowlanych mogących zawsze znacząco oddziaływać na środowisko, w szczególności takich jak: warsztaty samochodowe, wędzarnie, garbarnie, z wyjątkiem obiektów budowlanych służących poprawie stanu sanitarnego uzdrowiska, w szczególności takich jak: sieć wodno-kanalizacyjna, sieć gazowa, kotłownie gazowe, wiercenia wykonywane w celu ujmowania wód leczniczych,
 - j) zapór piętrzących wodę na rzekach oraz elektrowni wodnych i wiatrowych;
- 2) uruchamiania składowisk odpadów stałych i płynnych, punktów skupu złomu i punktów skupu produktów rolnych, składów nawozów sztucznych, środków chemicznych i składów opału;
- 3) uruchamiania pól biwakowych i campingowych, budowy domków turystycznych i campingowych;
- 4) prowadzenia targowisk, z wyjątkiem punktów sprzedaży pamiątek, wyrobów ludowych, produktów regionalnych, w formach i miejscach wyznaczonych przez gminę;
- 5) prowadzenia działalności rolniczej w rozumieniu przepisów ustawy z dnia 11 marca 2004 r. o podatku od towarów i usług;

- 6) trzymania zwierząt gospodarskich w rozumieniu przepisów ustawy z dnia 10 grudnia 2020 r. o organizacji hodowli i rozrodzie zwierząt gospodarskich;
- 7) organizacji rajdów samochodowych i motorowych;
- 8) organizowania imprez masowych w rozumieniu ustawy z dnia 20 marca 2009r. o bezpieczeństwie imprez masowych, zakłócających proces leczenia uzdrowskiego albo rehabilitacji uzdrowskiej, i działalności o charakterze rozrywkowym zakłócającej ciszę nocną w godz. 22:00–6:00, z wyjątkiem imprez masowych znajdujących się w harmonogramie imprez gminnych;
- 9) pozyskiwania surowców mineralnych innych niż naturalne surowce lecznicze;
- 10) wyřębu drzew leśnych i parkowych, z wyjątkiem cięć pielęgnacyjnych;
- 11) prowadzenia robót melioracyjnych i innych działań powodujących niekorzystną zmianę istniejących stosunków wodnych;
- 12) prowadzenia działań mających negatywny wpływ na fizjografię uzdrowska i jego układ urbanistyczny lub właściwości lecznicze klimatu.

Art. 38a ust. 2):

„W strefie „B” ochrony uzdrowskiej zabrania się:

- 1) budowy w rozumieniu przepisów ustawy z dnia 7 lipca 1994 r. – Prawo budowlane:
 - a) stacji paliw, bliżej niż 500 m od granicy strefy „A” ochrony uzdrowskiej,
 - b) (uchylona),
 - c) parkingów naziemnych o liczbie miejsc postojowych powyżej 50, z wyjątkiem podziemnych i naziemnych parkingów wielopoziomowych;
- 2) wyřębu drzew leśnych i parkowych, z wyjątkiem cięć pielęgnacyjnych i wyřębu określonego w planie urządzenia lasu;
- 3) budowy lub innych czynności, o których mowa w ust. 1 pkt 1 lit. a, d oraz pkt 2, 9, 11 i 12.”

Wnioski:

Mając na uwadze charakter zamierzenia inwestycyjnego należy uznać, iż nie zostaną naruszone w/w zakazy.

3.0. DIAGNOZA STANU I FUNKCJONOWNIA ŚRODOWISKA

3.1. Dotychczasowe zagospodarowanie terenu oraz struktura przyrodnicza

Obszar objęty Zmianą Planu stanowi teren częściowo zabudowany (część działek nr ew. 801 oraz 798, obręb Myczków), zadrzewiony i zakrzewiony, leśny (którego funkcja nie zostanie zmieniona w ramach omawianej zmiany planu), pozostała część działek stanowi teren rolny niewykorzystywany rolniczo, obsiany mieszkanką traw i systematycznie koszona.

Dla przedmiotowego terenu obowiązuje Miejsowy Plan Zagospodarowania Przestrzennego Uzdrowsko Polańczyk uchwalony Uchwałą Nr XXI/189/08 Rady

Gminy Solina, z dnia 29 lipca 2008r. Zgodnie z tym planem wnioskowane działki zostały oznaczone symbolami:

- „8.MP”; „9.MP” – tereny zabudowy pensjonatowej,
- „2.R” – tereny rolne,
- „3.ZL/ZP” – tereny parku leśnego o funkcji rekreacyjno-wypoczynkowej,
- „13.ZU” – tereny zieleni urządzonej.

Ponadto omawiany teren zmiany zgodnie z obowiązującym planem znajduje się częściowo w strefie „A” ochrony uzdrowiskowej, częściowo w strefie „B” ochrony uzdrowiskowej oraz częściowo w obszarze i terenie górniczym wód złóż leczniczych „Polańczyk”.

Zmiana funkcji terenu obowiązującego MPZP będzie kontynuacją funkcji istniejącej na działkach sąsiednich zlokalizowanych po przeciwnej stronie drogi wojewódzkiej.

Obowiązujący plan miejscowy obejmujący działki w granicach Zmiany Planu dopuszcza zabudowę pensjonatową lub nie dopuszcza żadnej zabudowy, natomiast w studium uwarunkowań i kierunków zagospodarowania przestrzennego teren ten przeznaczony jest pod zabudowę mieszkaniowo-usługową lub teren zieleni i parku leśnego. Zmiana Planu dotyczy przeznaczenia powierzchni działek na potrzeby funkcji mieszkalnej z dopuszczeniem usług, w tym również tereny dojazdów i dojazdów, czyli cała powierzchnia przeznaczona do przekształcenia, pozostała część (zgodnie z zapisami zawartymi w studium przeznaczona zostanie na teren zieleni, natomiast teren leśny nie zmieni swojego leśnego przeznaczenia).

Zmiana ta wynika z gospodarczego wykorzystania gruntu, zachowując kontynuację funkcji na działkach sąsiednich. Zatem Zmiana Planu jest pewnego rodzaju uporządkowaniem racjonalnego wykorzystania gruntu względem działek sąsiednich oraz stanowi uporządkowanie dokumentów planistycznych, tj. Zmiana Planu będzie zgodna z obowiązującym Studium uwarunkowań i kierunków zagospodarowania gminy.

Zgodnie z obowiązującym Studium Uwarunkowań i Kierunków Zagospodarowania Przestrzennego, działki objęte opracowaniem zostały oznaczone jako:

- „MUa” – obszary zabudowy mieszkaniowej i mieszkaniowo-usługowej położone w strefie A ochrony uzdrowiskowej;
- „MUb” – obszary zabudowy mieszkaniowej i mieszkaniowo-usługowej położone w strefie B ochrony uzdrowiskowej;
- „ZLa” – obszary lasów położone w strefie A ochrony uzdrowiskowej;
- „ZPb” – obszary zieleni urządzonej położone w strefie B ochrony uzdrowiskowej.

3.2. Zasoby przyrodnicze i walory krajobrazowe i ich status prawny

Na omawianym terenie nie występują obszary, ani też obiekty objęte ochroną prawną na podstawie Ustawy o ochronie przyrody (j.t. Dz. U. z 2020r., poz. 55

z późn. zm.) takie jak: parki narodowe i ich otuliny, rezerваты przyrody, parki krajobrazowe, obszary Natura 2000, pomniki przyrody, stanowiska dokumentacyjne, użytki ekologiczne czy zespoły przyrodniczo – krajobrazowe.

Teren objęty Zmianą MPZP Uzdrawisko Polańczyk Nr 1/2020 w Gminie Solina położony jest w granicach Wschodniobeskidzkiego Obszaru Chronionego Krajobrazu.

Teren objęty opracowaniem położony jest poza granicami:

- Parków Narodowych – najbliższym znajdującym się Parkiem Narodowym jest Bieszczadzki Park Narodowy – w odległości około 6,0km, w linii prostej na południe;
- Rezerwatów – najbliższym znajdującym się Rezerwatem jest Rezerwat „Nad Jeziorem Myczkowieckim” – w odległości około 3,0km, w linii prostej na północ;
- Parków Krajobrazowych – najbliższymi znajdującymi się Parkami Krajobrazowymi są:
 - Ciśniańsko-Wetliński Park Krajobrazowy – w odległości około 6,0km, w linii prostej na południe;
 - Park Krajobrazowy Doliny Sanu – w odległości około 6,5km, w linii prostej na południe;
- Obszarów Natura 2000 – najbliższymi znajdującymi się obszarami Natura 2000 są:
 - OSO „Bieszczady” oraz SOO „Bieszczady” – w odległości około 4,0km, w linii prostej na południe;
 - SOO „Nad Jeziorem Myczkowieckim” – w odległości około 3,0km, w linii prostej na północ;
- Zespołów Przyrodniczo-Krajobrazowych – najbliższym znajdującym się Zespołem Przyrodniczo-Krajobrazowym jest „Wieś Krywe” – w odległości około 14,0km, w linii prostej na południowy-wschód;
- Użytków ekologicznych – najbliższym znajdującym się użytkiem ekologicznym jest użytk „bez nazwy” – w odległości około 9,0km, w linii prostej na południowy-wschód.

Zakres robót inwestycyjnych Zmiany MPZP ze względu na położenie i ukształtowanie nie spowoduje znaczących zmian w terenie, w tym niwelacji terenu, trwale zniekształcającej rzeźbę terenu.

Wnioski:

Obszar objęty analizą znajduje się w granicach Wschodniobeskidzkiego Obszaru Chronionego Krajobrazu.

Na omawianym terenie nie funkcjonują inne obszary objęte ochroną prawną, o których mowa w ustawie z dnia 16 kwietnia o ochronie przyrody (j.t. Dz. U. z 2020r., poz. 55 z późn. zm.).

3.3.	<i>Ocena stanu ochrony i użytkowania zasobów przyrodniczych, w tym różnorodności biologicznej</i>
-------------	--

Niniejsze opracowanie ekofizjograficzne, obejmuje teren położony w granicach administracyjnych gminy Solina. Teren ten pokryty jest pospolitą roślinnością trawiastą, a także drzewami i krzewami, które nie będą objęte wycinką.

Na terenie objętym opracowaniem ani też w jego bezpośrednim sąsiedztwie - w obszarze jego oddziaływania nie zaobserwowano występowania:

- gatunków dziko występujących zwierząt objętych ochroną na podstawie Rozporządzenia Ministra Środowiska z dnia 16 grudnia 2016r. w sprawie ochrony gatunkowej zwierząt (Dz. U. z 2016r., poz. 2128 z późn. zm.),
- gatunków dziko występujących roślin objętych ochroną na podstawie Rozporządzenia Ministra Środowiska z dnia 9 października 2014r. w sprawie ochrony gatunkowej roślin (Dz. U. z 2014r., poz.1409),
- gatunków dziko występujących grzybów objętych ochroną na podstawie Rozporządzenia Ministra Środowiska z dnia 9 października 2014r. w sprawie ochrony gatunkowej grzybów (Dz. U. z 2014r., poz.1408).

Na obszarze objętym opracowaniem nie zaobserwowano gatunków rzadkich, cennych lub chronionych na terytorium Polski. Teren ten położony jest w centralnej części miejscowości Polańczyk. Podczas inwentaryzacji stwierdzono występowanie pospolitych gatunków zwierząt oraz pospolicie występujących roślin.

Wnioski:

Na obszarze objętym opracowaniem Zmiany MPZP Uzdrowisko Polańczyk Nr 1/2020 w Gminie Solina nie zaobserwowano gatunków roślin i zwierząt objętych ochroną prawną.

3.4.	<i>Ocena stanu zachowania walorów krajobrazowych</i>
-------------	---

Przedmiotowy teren nie posiada cennych walorów krajobrazowych, wyróżniających się w Gminie Solina. Teren ten położony jest w centrum miejscowości Polańczyk, w sąsiedztwie istniejących zabudowań oraz drogi publicznej (wojewódzkiej).

Dla przedmiotowego terenu oraz terenu sąsiedniego obowiązują ustalenia Miejscowego Planu Zagospodarowania Przestrzennego Uzdrowisko Polańczyk uchwalonego uchwałą Nr XXI/189/08 Rady Gminy Solina z dnia 29 lipca 2008r. W oparciu o powyższe ustalenia , tereny te zostały zainwestowane: zabudową pensjonatową, mieszkaniową jednorodzinną, usługową w zakresie obsługi turystyki i wypoczynku, zielenią towarzyszącą.

Na terenie gminy główną funkcją jest zabudowa usługowa, mieszkaniowa, mieszkaniowa z funkcją usługową w zakresie obsługi turystyki i rekreacji.

Zamierzenie inwestycyjne objęte opracowaniem Zmiany Planu, stanowić będzie kontynuację funkcji utrwalonej w terenie sąsiednim.

Wnioski:

Na etapie realizacji nowej funkcji, oznaczonej w projekcie Zmiany MPZP, należy dążyć do ustaleń, niepowodujących zniszczenia krajobrazu, a przede wszystkim do takich, które jako wkomponowane w krajobraz, będą przynosić pozytywne efekty gospodarcze i społeczne. Wolnostojące budynki o funkcji dopuszczonej przez Studium, tj. usług w zakresie turystyki i wypoczynku nie naruszają istniejących walorów krajobrazowych, gdyż na terenie całej gminy Solina funkcjonuje liczna zabudowa usługowa i mieszkalna, w zakresie usług służących obsłudze turystyki i rekreacji.

3.5.	<i>Ocena zgodności dotychczasowego użytkowania i zagospodarowania obszaru z cechami i uwarunkowaniami przyrodniczymi</i>
-------------	---

Na terenie objętym opracowaniem nie występują wysokie klasy gruntu (tj. klasy I, II oraz III). Teren opracowywany stanowi teren nie wykorzystywany rolniczo na uprawy. Część terenu stanowi teren leśny, który nie zostanie zmieniony. Obszar Zmiany MPZP Nr 1/2020 posiada bezpośredni dostęp do drogi wojewódzkiej oznaczonej w obowiązującym Planie obowiązującym symbolem 1.KDg.

W stanie obecnym znaczna część działek inwestycyjnych porośnięta jest mieszkanką traw, wykaszana systematycznie, część działek nr ew. 801 oraz 798, obręb Myczków stanowi teren zabudowy mieszkaniowej jednorodzinnej z funkcją usługową, pozostałe grunty stanowią teren zadrzewiony i zakrzewiony oraz teren leśny, które to nie zostaną naruszone ustaleniami zmiany planu.

Dla omawianego terenu obowiązuje Miejscowy Plan Zagospodarowania Przestrzennego Uzdrowisko Polańczyk uchwalony Uchwałą Nr XXI/189/08 Rady Gminy Solina z dnia 29 lipca 2008r. Zgodnie z tym planem, wnioskowany teren został oznaczony symbolami: „8.MP”; „9.MP” – tereny zabudowy pensjonatowej, „2.R” – tereny rolne, „3.ZL/ZP” – tereny parku leśnego o funkcji rekreacyjno-wypoczynkowej, „13.ZU” – tereny zieleni urządzonej. Część w/w Planu objęta jest przedmiotową zmianą, która musi być zgodna z obowiązującym Studium.

Zmiana Nr 1/2020 MPZP Uzdrowisko Polańczyk polega na wprowadzeniu do powyższego tekstu oraz rysunku zapisu umożliwiającego realizację zadań związanych z usługami w zakresie zgodnym z funkcją na terenie m. Polańczyk.

Wnioski:

Zmiana MPZP dotyczy zmiany funkcji terenu działek nr ew. 801; 9/2; 798; 5, obręb – 0011 Polańczyk oraz działki nr ew. 467/3; 468; 467/2; 469/2; 470/2; 471/6; 471/2; 471/5; 470/1 oraz 469/1, obręb 0009 Myczków o łącznej powierzchni około 5,0372ha. Zmiana funkcji terenu obowiązującego MPZP będzie kontynuacją funkcji istniejącej na działkach sąsiednich (zlokalizowanych przy

drodze wojewódzkiej). Będzie to kontynuacja funkcji i formy zabudowy i zagospodarowania terenu m. Polańczyk, zgodnie z zapisami Studium.

3.6. Ocena charakteru i intensywności zmian zachodzących w środowisku
--

Analiza uwarunkowań ekofizjograficznych dla obszaru objętego opracowaniem wskazuje, że pozostawienie rozpatrywanego terenu w dotychczasowym przeznaczeniu nie stwarza w zasadzie istotnych zagrożeń dla środowiska. Pozostawienie obszaru w dotychczasowym użytkowaniu zahamuje rozwój przestrzenny oraz gospodarczy miejscowości Polańczyk. Pozostawienie terenu jako teren rolny nie znajduje zastosowania, gdyż nie jest to teren otwarty, nigdy nie był i nie będzie użytkowany rolniczo ze względu na lokalizację oraz powierzchnię. Również funkcja pensjonatowa nie jest korzystna z punktu widzenia właścicieli gruntów oraz z punktu widzenia ochrony walorów krajobrazowych. Na tak małej powierzchni poszczególnych działek lokowanie pensjonatów, jest wręcz szkodliwe dla przestrzeni, bowiem spowodowałoby to znaczną wzrost współczynnika intensywności zabudowy.

Zmiana Nr 1/2020 MPZP polegać będzie na zmianie funkcji z terenu zabudowy pensjonatowej oraz terenu rolnego na funkcję mieszkalną z dopuszczeniem budownictwa usługowego w zakresie obsługi turystyki i wypoczynku, jako usług wbudowanych, o ściśle określonych formach i gabarytach budynków.

W przypadku realizacji zamierzeń objętych Zmianą Planu nastąpią zmiany w środowisku przyrodniczym. W fazie budowy obiektów mogą wystąpić oddziaływania na wiele elementów środowiska. Niektóre z nich utrzymają się na etapie eksploatacji obiektów, lecz będą one o mniejszej uciążliwości niż te które mogłyby powstać, w przypadku budowy pensjonatów.

Projektowane przedsięwzięcie będzie miało określony wpływ na następujące elementy środowiska:

- na powietrze - emisja z maszyn budowlanych oraz samochodów służących do transportu materiałów budowlanych,
- na klimat akustyczny - emisja hałasu ze środków transportu i maszyn budowlanych, w fazie eksploatacji hałas związany z użytkowaniem maszyn. Poziom hałasu emitowanego do środowiska nie przekroczy wartości normatywnych,
- na powierzchnię ziemi - budowa obiektów kubaturowych wpłynie na zmniejszenie powierzchni biologicznie czynnej terenu objętego zmianą,
- na faunę - hałas związany z budową obiektów budowlanych oraz hałas spowodowany obecnością ludzi może spowodować spłoszenie dziko żyjących zwierząt,
- na roślinność - w projekcie Zmiany MPZP będzie wskazana powierzchnia biologicznie czynna jaką należy zachować na etapie zagospodarowania terenu (według obowiązującego studium dla terenów MUa jest to 65%,

natomiast dla terenów MUb jest to 50%). W obrębie opracowania zmiany występuje roślinność trawiasta zasiana mieszanką traw oraz częściowo zadrzewiona i zakrzewiona. Nie stwierdzono występowania roślin rzadkich objętych ochroną.

Na terenie opracowania Zmiany MPZP Uzdrowisko Polańczyk Nr 1/2020 oraz w jego najbliższej okolicy nie występują obiekty lub przedsięwzięcia, które mogłyby znacząco oddziaływać na środowisko. Nie nastąpią zatem oddziaływania skumulowane.

3.7. Ocena stanu środowiska i jego zagrożeń

Dotychczasowo powstała na terenach bezpośrednio sąsiadujących z obszarem Zmiany Planu zabudowa, która doprowadziła do częściowych zmian w środowisku. Zmiany te z powodu powolnego tempa oraz niewielkiego rozmiaru nie spowodowały poważnych negatywnych skutków.

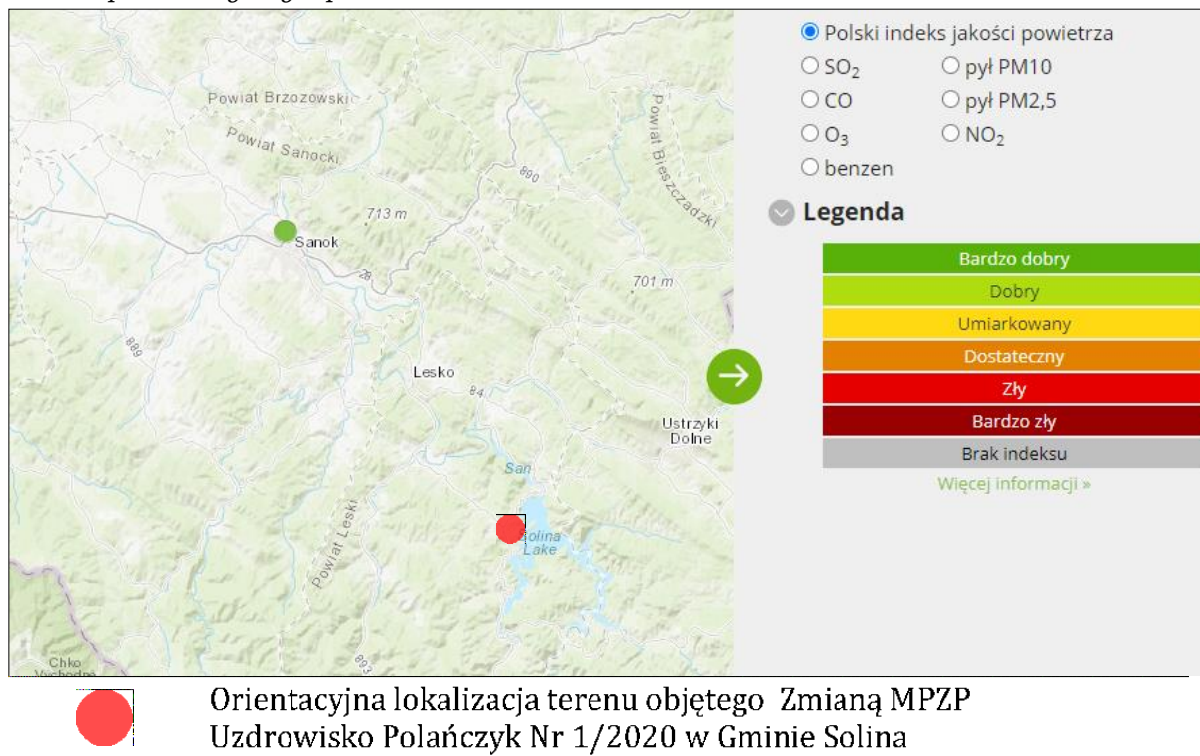
Uwzględniając funkcję oraz parametry techniczne planowanych obiektów kubaturowych wraz z infrastrukturą towarzyszącą należy przyjąć, że nie spowodują one znacznego pogorszenia stanu środowiska, nie będą także źródłem awarii, mających negatywny wpływ na otaczającą florę i faunę. Obszar objęty przedmiotową analizą położony jest poza terenem przemysłowym.

Obwód terenu objętego Zmianą MPZP Uzdrowisko Polańczyk Nr 1/2020, a także jego najbliższe otoczenie nie zostało objęte badaniami stanu zanieczyszczenia powietrza.

Badania przeprowadzone przez Główny Inspektorat Ochrony Środowiska na terenie województwa podkarpackiego, nie objęły terenu gminy Solina, jednak wykonywane badania w regionie wskazują, że zanieczyszczenia gazowe, w kryterium ochrony zdrowia oraz w kryterium ochrony roślin, osiągały niskie wartości stężeń. W obu przypadkach, nie zanotowano przekroczeń obowiązujących dla tych substancji wartości kryterialnych w powietrzu. Badania na terenie województwa podkarpackiego nie wykazały ponadnormatywnego zanieczyszczenia powietrza pyłem zawieszonym PM_{2.5} i nie wykazały przekroczenia wartości średniorocznego stężenia benzo(a)pirenu w pyłe zawieszonym PM₁₀, w związku z tym obszar strefy podkarpackiej, w obrębie której znajduje się gmina Solina, został zaliczony do klasy A.

Ryc. 20. Lokalizacja stacji pomiarowych jakości powietrza z podziałem na typy.

/Źródło: powietrze.gios.gov.pl/



Na terenie gminy Solina nie prowadzono badań dotyczących rozkładu emitowanych zanieczyszczeń komunikacyjnych i hałasu komunikacyjnego. Stwierdza się jednak, że zanieczyszczenia motoryzacyjne mają wpływ na tereny znajdujące się w bezpośrednim sąsiedztwie dróg publicznych: krajowych czy wojewódzkich oraz parkingów o znacznej ilości miejsc postojowych. Zaobserwowany w ostatnich latach wzrost liczby pojazdów w regionie, odgrywa znaczącą rolę w kształtowaniu klimatu komunikacyjnego środowiska. W związku z tym, że teren objęty projektem Zmiany Planu położony jest w sąsiedztwie drogi wojewódzkiej, narażony jest on na oddziaływanie zanieczyszczeń motoryzacyjnych i hałasu komunikacyjnego oraz drgań, w takim stopniu, jaki wynika z położenia i natężenia ruchu komunikacyjnego.

Uzupełnienie ustalonej już w obowiązującym MPZP funkcji terenu, nie spowoduje znaczących zmian w środowisku, ponieważ nowo dopuszczona zabudowa swoim wyglądem oraz parametrami nie będzie różnić się od ustaleń dotyczących budynków mieszkalnych jednorodzinnych już istniejących w sąsiedztwie. Nowa funkcja będzie mniej uciążliwa, ponieważ będzie porównywalna z zabudową jednorodzinna, świadcząca w sezonie usługi w zakresie turystyki i rekreacji. Funkcja ta stanowić będzie kontynuację funkcji w obszarze analizowanym, nie spowoduje przekroczenia norm w zakresie emisji hałasu do otoczenia, więc nie pogorszy ogólnego klimatu akustycznego środowiska oraz emisji zanieczyszczeń kierowanych do atmosfery.

Uciążliwość akustyczna związana będzie z etapem realizacji inwestycji, lecz uciążliwość ta będzie krótkotrwała i przemijająca. Związana będzie z pracą

maszyn budowlanych, więc nie spowoduje trwałych zmian w środowisku. Poziom hałasu wynikający z pracy sprzętu budowlanego waha się w granicach 85-95 dB-A, na odległości 1-2 m od koparki, spycharki czy innych sprzętów mechanicznych. Budowa obiektów kubaturowych i budowa infrastruktury technicznej, stwarzać będzie uciążliwość na etapie realizacji inwestycji, a po jej zakończeniu, uciążliwość będzie znikoma.

W granicach Zmiany Planu nie występują źródła oddziałujące negatywnie na stan sanitarny wód podziemnych czy powierzchniowych.

Na terenie obszaru Zmiany MPZP Nr 1/2020 nie występują udokumentowane tereny osuwisk lub tereny predysponowane do osuwania się mas ziemnych.

Obecny stan środowiska i jego stan po realizacji zabudowy na obszarze Zmiany MPZP Uzdrowisko Polańczyk Nr 1/2020 powinien eliminować zagrożenia poprzez rozwiązania chroniące środowisko w zakresie gospodarki energią i ściekami, wodami opadowymi oraz emisji hałasu i spalin.

4.0.	WSTĘPNA PROGNOZA DALSZYCH ZMIAN ZACHODZĄCYCH W ŚRODOWISKU, POLEGAJĄCA NA OKREŚLENIU KIERUNKÓW I MOŻLIWOŚCI INTENSYWNOŚCI PRZEKSZTAŁCEŃ I DEGRADACJI ŚRODOWISKA, KTÓRE MOŻE POWODOWAĆ DOTYCHCZASOWE UŻYTKOWANIE I ZAGOSPODAROWANIE
-------------	--

Po zagospodarowaniu terenu, w planowanym zakresie będą występować dalsze zmiany w środowisku, wynikające z funkcjonowania budynków.

Na obecnym etapie nie można jednoznacznie określić wielkości tych zmian, ponieważ zależą one będą od intensywności użytkowania terenu w określonym czasie. Przy spełnieniu wymagań wynikających z przepisów ochrony środowiska, zmiany te nie spowodują degradacji terenów objętych opracowaniem oraz terenów sąsiednich.

Etap budowy obiektów zawsze niesie ze sobą utrudnienia i niedogodności, a nawet uciążliwości, jednak przy zachowaniu racjonalnego zagospodarowania, nie spowodują one znaczących zmian w środowisku i nie pogorszą znacząco ogólnego klimatu środowiska.

5.0.	OKREŚLENIE PRZYRODNICZYCH PREDYSPOZYCJI DO KSZTAŁTOWANIA STRUKTURY FUNKCJONALNO-PRZESTRZENNEJ, KTÓRE POWINNY PEŁNIĆ PRZEDE WSZYSTKIM FUNKCJE PRZYRODNICZE
-------------	--

Omawiany teren nie jest terenem o wyjątkowych walorach krajobrazowych, nie posiada obiektów ani obszarów, które pełniły, czy pełnią istotne funkcje przyrodnicze - otoczenie terenu objętego zmianą MPZP stanowią tereny intensywnie zurbanizowane oraz tereny komunikacji, a więc zainwestowane.

Obszar objęty granicami opracowania zgodnie z wypisem z ewidencji gruntów stanowi teren dr; B; Br-RIVb; RIVa; RIVb; PsIV; Lzr-RIVb; Lzr-PsIV oraz LsIV. Natomiast w stanie faktycznym teren ten nie jest użytkowany rolniczo, jedynie działki nr ew. 801 oraz 798, obręb Myczków stanowią teren zabudowy. Tereny sąsiednie są zainwestowane, zostały wybudowane budynki wraz z infrastrukturą techniczną, zatem realizacja zamierzenia inwestycyjnego w granicach Zmiany Nr 1/2020 MPZP, nie spowoduje znaczących zmian w środowisku, ani też nie spowoduje znaczących zmian w krajobrazie, który został przed wieloma laty przekształcony w ramach zabudowy.

Wnioski:

Połączenie istniejącej funkcji terenu – MPZP Uzdrowisko Polańczyk uchwalonego uchwałą Rady Gminy Solina Nr XXI/189/08 z dnia 29 lipca 2008 roku, z planowanym uzupełnieniem funkcji o wolnostojące budynki mieszkalne jednorodzinne z dopuszczeniem usług, w sposób harmonizujący z terenami zielonymi oraz pozostałymi terenami sąsiednimi, nie spowoduje znaczących zmian, skutkujących naruszeniem walorów przyrodniczych i krajobrazowych.

6.0. OKREŚLENIE OGRANICZEŃ WYNIKAJĄCYCH Z KONIECZNOŚCI OCHRONY ZASOBÓW LUB WYSTĘPOWANIA UCIAŹLIWOŚCI I ZAGROŹEŃ ŚRODOWISKA

OCENA WARUNKÓW FIZJOGRAFICZNYCH - WNIOSKI

Opracowywany teren, z racji swej lokalizacji i uwarunkowań przyrodniczo – przestrzennych, powinien być zagospodarowany w sposób określony w projekcie Zmiany Nr 1/2020 Miejscowego Planu Zagospodarowania Przestrzennego Uzdrowisko Polańczyk. Obszar planowanej zabudowy wraz z infrastrukturą został tak dobrany, aby stanowił kontynuację dotychczasowego przeznaczenia i użytkowania terenu na działkach sąsiednich, a także aby nie wpłynął znacząco negatywnie na dotychczasowe zagospodarowanie terenu.

Obszar opracowania położony jest częściowo w obszarze i terenie górniczym „Polańczyk, natomiast położony jest poza granicami udokumentowanych złóż kopalin podstawowych i pospolitych. Na tym terenie, jak również w jego najbliższym sąsiedztwie nie występują tereny osuwiskowe oraz tereny predysponowane o osuwania się mas ziemnych. Obszar objęty zmianą położony jest w obszarze występowania piaskowców, łupków, ilowców i rogowców.

Teren objęty zmianą obowiązującego planu miejscowego położony jest poza opracowaniami terenów zagrożenia i ryzyka powodziowego.

Naruszenie istniejących stosunków wodnych na gruncie spowodowane działalnością inwestycyjną, polegającą na budowie obiektów kubaturowych oraz sieci i urządzeń infrastruktury technicznej, nie może powodować szkody w środowisku naturalnym ani w obszarze analizowanym, ani na terenach sąsiednich. Na przedmiotowym terenie nie funkcjonują żadne ujęcia wód

podziemnych czy powierzchniowych. Teren ten nie jest też położony w zasięgu żadnego Głównego Zbiornika Wód Podziemnych.

Na działkach objętych zmianą MPZP nie występują gleby o wysokich klasach bonitacyjnych (I, II i III) oraz gleby pochodzenia organicznego, objęte ochroną prawną, wynikającą z ustawy o ochronie gruntów rolnych i leśnych. Grunty leśne zlokalizowane w granicach Zmiany Planu pozostaną gruntami leśnymi). Wprowadzenie nowej funkcji terenu określonej w Zmianie Nr 1/2020 MPZP nie spowoduje pogorszenia jakości gleby.

Flora występująca na opisywanym terenie jest florą występującą pospolicie na całym terenie kraju. Na opracowywanym terenie nie zaobserwowano występowania (bytowania, żerowania) rzadkich gatunków zwierząt oraz występowania cennych i rzadkich gatunków roślin.

Określając nową funkcję terenu, należy dążyć do integracji działań gospodarczych, przy jednoczesnym zachowaniu równowagi przyrodniczej oraz trwałości podstawowych procesów przyrodniczych, w celu zagwarantowania możliwości zaspokajania potrzeb społecznych oraz ekonomicznych.

Teren analizowany znajduje się w granicach Wschodniobeskidzkiego Obszaru Chronionego Krajobrazu. Na omawianym terenie nie funkcjonują inne obszary objęte ochroną prawną na mocy ustawy o ochronie przyrody.

Zgodnie z załącznikiem graficznym uchwały Nr XXVII/289/09 Rady Gminy Solina z dnia 19 lutego 2009r. w sprawie uchwalenia Statutu Uzdrowiska Polańczyk teren Zmiany Nr 1/2020 MPZP znajduje się w strefie „A” i „B” ochrony uzdrowiskowej.

Na etapie realizacji nowej funkcji terenu, oznaczonej w projekcie Zmiany Nr 1/2020 MPZP, należy dążyć do ustaleń, niepowodujących zniszczenia krajobrazu, a przede wszystkim do takich, które jako wkomponowane w krajobraz, będą przynosić pozytywne efekty gospodarcze i społeczne. Wolnostojące budynki mieszkalne z możliwością usług w zakresie obsługi turystyki i rekreacji nie naruszają istniejących walorów krajobrazowych, gdyż na terenie całej gminy Solina funkcjonuje liczna zabudowa usługowa i mieszkalna, w zakresie usług służących obsłudze turystyki i rekreacji.

Omawiany obszar należy wyposażyć w niezbędne elementy uzbrojenia technicznego, porządkujące gospodarkę wodno-ściekową.

Naruszenie istniejących stosunków wodnych na gruncie spowodowane działalnością inwestycyjną, nie może powodować szkody w środowisku naturalnym ani w obszarze analizowanym, ani na terenach sąsiednich.

Uciążliwość w zakresie hałasu kierowanego do środowiska, w trakcie realizacji zamierzeń opisanych w obowiązującym MPZP oraz Zmianie MPZP Nr 1/2020 nie przekroczy norm dopuszczalnych i nie pogorszy ogólnego klimatu akustycznego obszaru. Na terenie objętym Zmianą Planu będzie możliwość posadowienia budynków o typowych gabarytach zabudowy mieszkaniowej jednorodzinnej, a zatem obiektów o małej ingerencji w środowisko, typowych dla tego regionu.

Dla omawianego terenu nie zachodzi potrzeba opracowania szczegółowego rozpoznania cech wybranych elementów przyrodniczych lub określenia wielkości i zasięgów konkretnych zagrożeń środowiska i zdrowia ludzi, czyli

nie zachodzi potrzeba opracowania ekofizjograficznego problemowego, o którym mowa w przepisach prawnych.

Dokonując oceny przydatności terenu objętego zmianą obowiązującego planu miejscowego dla rozwoju funkcji użytkowych, a w szczególności funkcji mieszkalnej z dopuszczeniem usług w zakresie obsługi turystyki i rekreacji, należy stwierdzić, że teren ten ze względu na położenie oraz ze względu na brak cennych walorów przyrodniczych, może być przekształcony, przy zachowaniu warunków pełnego uporządkowania gospodarki wodno-ściekowej oraz gospodarki odpadami, w sposób nie powodujący zanieczyszczenia wód i gleby.

7.0. WYKORZYSTANE MATERIAŁY

- ✓ Program Państwowego Monitoringu Środowiska Województwa Podkarpackiego w latach 2016-2020 - WIOŚ Rzeszów.
- ✓ Raport WIOŚ „Stan środowiska w województwie Podkarpackim w 2017 roku”
- ✓ Program ochrony środowiska województwa podkarpackiego na lata 2017 – 2019 z perspektywą do 2023r. - Zarząd Województwa Podkarpackiego.
- ✓ Gminny Program Rewitalizacji Gminy Solina na lata 2016-2022.
- ✓ Program Ochrony Środowiska dla Gminy Solina na lata 2019-2022 z perspektywą do roku 2026.
- ✓ Studium Uwarunkowań i Kierunków Zagospodarowania Przestrzennego Gminy Solina uchwalonego Uchwałą Nr XIV/267/2000 Rady Gminy Solina z dnia 12 grudnia 2000r.(nie obowiązujące)
- ✓ Studium Uwarunkowań i Kierunków Zagospodarowania Przestrzennego Gminy Solina uchwalonego Uchwałą Nr LVII/479/18 Rady Gminy Solina z dnia 14 września 2018r.
- ✓ Miejscowy Plan Zagospodarowania Przestrzennego Uzdrowisko Polańczyk uchwalony uchwałą Nr XXI/189/08 Rady Gminy Solina z dnia 29 lipca 2008r. ze zm.
- ✓ Uchwała Nr XXVII/289/09 Rady Gminy Solina z dnia 19 lutego 2009 roku w sprawie uchwalenia Statutu Uzdrowiska Polańczyk.
- ✓ Ogólnodostępne portale internetowe: serwisy polskiego rządu „gov.pl”.
- ✓ Literatura fachowa.
- ✓ Wizja w terenie.
- ✓ Obowiązujące przepisy prawne na dzień opracowania ekofizjograficznego podstawowego.

**8.0. DOKUMENTACJA FOTOGRAFICZNA TERENU OBJĘTEGO
OPRACOWANIEM ORAZ TERENÓW SĄSIEDNICH**

Fot. 1. /Źródło: wykonanie własne/



Fot. 2. /Źródło: wykonanie własne/



Fot. 3. /Źródło: wykonanie własne/



9.0. ZAŁĄCZNIKI

- ✓ Uchwała Nr XXIII/251/2020 Rady Gminy Solina z dnia 6 maja 2020r., w sprawie przystąpienia do sporządzenia Zmiany Miejscowego Planu Zagospodarowania Przestrzennego „Uzdrowisko Polańczyk” Nr 1/2020 w Gminie Solina wraz z załącznikiem graficznym.