

# **WÓJT GMINY SOLINA**

## **PROGNOZA**

---

### **ODDZIAŁYWANIA NA ŚRODOWISKO**

#### **ZMIANA MIEJSCOWEGO PLANU ZAGOSPODAROWANIA PRZESTRZENNEGO UZDROWISKO POLAŃCZYK NR 1/2020 W GMINIE SOLINA**

**.: OPRACOWANIE:**

❖ **inż. Małgorzata Puchyr**

❖ **mgr inż. arch. Agnieszka Puchyr**

Wg stanu prawnego na dzień przedłożenia projektu Zmiany MPZP do  
uzgodnień

Niniejsza Prognoza była wyłożona do publicznego wglądu  
w siedzibie Urzędu Gminy Solina wraz z projektem Zmiany MPZP

w dniach od ..... do .....

**POLAŃCZYK, 2021**

## SPIS TREŚCI OPRACOWANIA

	<b>Nr strony</b>
<b>1. Informacje podstawowe</b>	<b>4</b>
1.1. Podstawa opracowania	4
1.2. Informacje o zawartości, głównych celach projektowanego dokumentu oraz jego powiązaniach z innymi dokumentami	4
1.3. Informacje o metodach zastosowanych przy sporządzaniu prognozy	15
1.4. Propozycje dotyczące przewidywanych metod analizy skutków realizacji postanowień projektowanego dokumentu oraz częstotliwości jej przeprowadzenia	16
1.5. Informacje o możliwym transgranicznym oddziaływaniu na środowisko	18
<b>2. Określenie, analiza i ocena istniejącego stanu środowiska oraz potencjalnych zmian tego stanu, w przypadku braku realizacji projektowanego dokumentu</b>	<b>18</b>
2.1. Dotychczasowy sposób zagospodarowania terenu	18
2.2. Planowany sposób zagospodarowania terenu	40
2.3. Zmiany w środowisku, w przypadku braku realizacji ustaleń Zmiany MPZP i niepodjęciu realizacji przedsięwzięcia	42
2.4. Wariant polegający na podjęciu przedsięwzięcia w innym zakresie	43
<b>3. Stan środowiska na obszarach objętych przewidywanym znaczącym oddziaływaniem</b>	<b>44</b>
<b>4. Istniejące problemy ochrony środowiska istotne z punktu widzenia realizacji projektowanego dokumentu, w szczególności dotyczące obszarów podlegających ochronie na podstawie ustawy o ochronie przyrody</b>	<b>51</b>
<b>5. Analiza i ocena celów ochrony środowiska ustanowionych na szczeblu międzynarodowym, wspólnotowym i krajowym, istotnych z punktu widzenia projektowanego dokumentu oraz sposobów w jakich te cele i inne problemy środowiska zostały uwzględnione podczas opracowywania dokumentu</b>	<b>57</b>
<b>6. Przewidywane znaczące oddziaływanie, w tym oddziaływanie bezpośrednie, pośrednie, wtórne, skumulowane, krótkoterminowe, średnioterminowe i długoterminowe, stałe i chwilowe oraz pozytywne i negatywne, na cele i przedmiot ochrony obszaru Natura 2000 oraz integralność tego obszaru, a także na środowisko, a w szczególności: różnorodność biologiczną, ludzi, zwierzęta, rośliny, wodę, powietrze, powierzchnię ziemi, krajobraz, klimat, zasoby naturalne, zabytki, dobra materialne, z uwzględnieniem zależności między tymi elementami środowiska i między oddziaływaniami na te elementy</b>	<b>59</b>

<b>7.</b>	<b>Rozwiązania mające na celu zapobieganie, ograniczanie lub kompensację przyrodniczą negatywnych oddziaływań na środowisko, mogących być rezultatem realizacji projektu Zmiany MPZP, w szczególności na cele i przedmiot ochrony obszaru Natura 2000 oraz integralność tego obszaru</b>	<b>62</b>
7.1.	W zakresie ochrony wód podziemnych i powierzchniowych	62
7.2.	W zakresie ochrony powierzchni ziemi, gleby, krajobrazu	63
7.3.	W zakresie ochrony powietrza atmosferycznego	64
7.4.	W zakresie ochrony przed hałasem, wibracjami, elektroenergetycznym promieniowaniem niejonizującym oraz ryzykiem wystąpienia poważnych awarii	64
7.5.	W zakresie ochrony przed powodzią	65
7.6.	W zakresie obszarów osuwiskowych	65
7.7.	W zakresie ochrony świata roślinnego i zwierzęcego	65
<b>8.</b>	<b>Rozwiązania alternatywne do rozwiązań zawartych w projekcie Zmiany MPZP wraz z uzasadnieniem ich wyboru oraz opis metod dokonywania oceny prowadzącej do tego wyboru albo wyjaśnienie braku rozwiązań alternatywnych, w tym wskazania napotkanych trudności wynikających z niedostatków techniki lub luk we współczesnej wiedzy</b>	<b>66</b>
<b>9.</b>	<b>Analiza zgodności Zmiany MPZP Uzdrowisko Polańczyk z kierunkami zagospodarowania przestrzennego określonymi w obowiązującym Studium Uwarunkowań i Kierunków Zagospodarowania Przestrzennego określonymi w zakresie wskazanych w nich: przebiegu powiązań przyrodniczych, ciągów i korytarzy ekologicznych</b>	<b>67</b>
<b>10.</b>	<b>Streszczenie w języku niespecjalistycznym</b>	<b>70</b>
<b>11.</b>	<b>Załączniki</b>	<b>73</b>
	<ul style="list-style-type: none"> <li>▪ Uchwała Nr XXIII/251/2020 Rady Gminy Solina z dnia 6 maja 2020r. w sprawie przystąpienia do Zmiany Miejscowego Planu Zagospodarowania Przestrzennego Uzdrowisko Polańczyk Nr 1/2020 w Gminie Solina</li> <li>▪ Oświadczenie autora opracowania Prognozy oddziaływania na środowisko</li> </ul>	

<b>1. INFORMACJE PODSTAWOWE</b>
---------------------------------

<b>1.1. Podstawa opracowania</b>
----------------------------------

Podstawą opracowania niniejszej Prognozy oddziaływania na środowisko jest:

- Rozporządzenie Ministra Infrastruktury z dnia 26 sierpnia 2003r., w sprawie wymaganego zakresu projektu miejscowego planu zagospodarowania przestrzennego (Dz. U. z 2003r. Nr 164, poz. 1587),
- Ustawa z dnia 27 marca 2003r., o planowaniu i zagospodarowaniu przestrzennym (j.t. Dz. U. z 2021r., poz. 741),
- Ustawa z dnia 3 października 2008r., o udostępnianiu informacji o środowisku i jego ochronie, udziale społeczeństwa w ochronie środowiska oraz ocenach oddziaływania na środowisko (j.t. Dz. U. z 2021r., poz. 247),
- Ustawa z dnia 27 kwietnia 2001r., Prawo ochrony środowiska (j.t. Dz. U. z 2020r., poz. 1219 z późn. zm.),
- Ustawa z dnia 16 kwietnia 2004r., o ochronie przyrody (j.t. Dz. U. z 2020r., poz. 55 z późn. zm.),
- Ustawa z dnia 3 lutego 1995r. o ochronie gruntów rolnych i leśnych (j.t. Dz. U. z 2017r., poz. 1161 z późn. zm.)
- Ustawa z dnia 20 lipca 2017r. Prawo Wodne (j.t. Dz. U. z 2021r., poz. 624),
- Ustawa z dnia 28 lipca 2005r. o lecznictwie uzdrowiskowym, uzdrowiskach i obszarach ochrony uzdrowiskowej oraz gminach uzdrowiskowych (j.t. Dz. U. z 2020r., poz. 1662 z późn. zm.),
- Studium Uwarunkowań i Kierunków Zagospodarowania Przestrzennego Gminy Solina – Uchwała Nr LVIII/479/18 Rady Gminy Solina z dnia 14 września 2018r.,
- Miejscowy Plan Zagospodarowania Przestrzennego Uzdrowisko Polańczyk – Uchwała Nr XXI/189/08 Rady Gminy Solina z dnia 29 lipca 2008r. ze zm.
- Obowiązujące przepisy prawne,
- Inwentaryzacja terenu objętego opracowaniem,
- Analiza dostępnych materiałów archiwalnych, map, literatury, danych statystycznych, wyników badań monitoringowych.

Niniejsza Prognoza została opracowana w oparciu o istniejący stan prawny na dzień przedłożenia projektu Zmiany Miejscowego Planu Zagospodarowania Przestrzennego Uzdrowisko Polańczyk Nr 1/2020 w Gminie Solina do uzgodnień.

<b>1.2. Informacje o zawartości, głównych celach projektowanego dokumentu oraz jego powiązaniach z innymi dokumentami</b>
---

Przedmiotem opracowania jest Prognoza oddziaływania na środowisko projektu Zmiany Nr 1/2020 Miejscowego Planu Zagospodarowania Przestrzennego Uzdrowisko Polańczyk uchwalonego Uchwałą Nr XXI/189/08 Rady Gminy Solina

z dnia 29 lipca 2008r., opublikowanego w Dzienniku Urzędowym Województwa Podkarpackiego dnia 5 września 2008r. Nr 70, poz. 1706.

Zgodnie z art. 51 ust. 1 pkt 2 ustawy z dnia 3 października 2008r. o udostępnianiu informacji o środowisku i jego ochronie, udziale społeczeństwa w ochronie środowiska oraz ocenach oddziaływania na środowisko: Prognoza oddziaływania na środowisko „określa, analizuje i ocenia:

- a) *istniejący stan środowiska oraz potencjalne zmiany tego stanu w przypadku braku realizacji projektowanego dokumentu,*
- b) *stan środowiska na obszarach objętych przewidywanym znaczącym oddziaływaniem,*
- c) *istniejące problemy ochrony środowiska istotne z punktu widzenia realizacji projektowanego dokumentu, w szczególności dotyczące obszarów podlegających ochronie na podstawie ustawy z dnia 16 kwietnia 2004r. o ochronie przyrody,*
- d) *cele ochrony środowiska ustanowione na szczeblu międzynarodowym, wspólnotowym i krajowym, istotne z punktu widzenia projektowanego dokumentu, oraz sposoby, w jakich te cele i inne problemy środowiska zostały uwzględnione podczas opracowywania dokumentu,*
- e) *przewidywane znaczące oddziaływania, w tym oddziaływania bezpośrednie, pośrednie, wtórne, skumulowane, krótkoterminowe, średnioterminowe i długoterminowe, stałe i chwilowe oraz pozytywne i negatywne, na cele i przedmiot ochrony obszaru Natura 2000 oraz integralność tego obszaru, a także na środowisko, a w szczególności na:*
  - *różnorodność biologiczną,*
  - *ludzi,*
  - *zwierzęta,*
  - *rośliny,*
  - *wodę,*
  - *powietrze,*
  - *powierzchnię ziemi,*
  - *krajobraz,*
  - *klimat,*
  - *zasoby naturalne,*
  - *zabytki,*
  - *dobry materialne,*
  - *z uwzględnieniem zależności między tymi elementami środowiska i między oddziaływaniami na te elementy”.*

Prognoza oddziaływania na środowisko jest wykładana do publicznego wglądu razem z projektem Zmiany Miejscowego Planu Zagospodarowania Przestrzennego Uzdrowisko Polańczyk Nr 1/2020 w Gminie Solina dając tym samym możliwość szczegółowego poinformowania zainteresowane podmioty zagospodarowania

przestrzennego, o skutkach wpływu ustaleń projektu dokumentu na poszczególne elementy środowiska i zdrowia ludzi, jeszcze na etapie dochodzenia do ostatecznych rozstrzygnięć prawnych.

W trakcie wyłożenia Projektu Zmiany MPZP do publicznego wglądu wraz z Prognozą oddziaływania na środowisko zachodzi możliwość zapoznania się z jej treścią w ramach postępowania z udziałem społeczeństwa i złożenia uwag do projektu planu, w oparciu o istniejący stan prawny, istniejące uwarunkowania i wiedzę techniczną. Wnioski, które okażą się zasadne będą przedmiotem dalszej analizy. Natomiast pozostałe wnioski bezzasadne, ulegną odrzuceniu przez organ odpowiedzialny za opracowanie dokumentu, w tym przypadku Wójta Gminy Solina, o czym stanowią odnośne przepisy prawa.

Prognoza jest również dostępna organom opiniującym i uzgadniającym projekt Zmiany Miejscowego Planu Zagospodarowania Przestrzennego, na etapie poprzedzającym wyłożenie do publicznego wglądu projektu zmiany planu. Prognoza jest pomocna przy podejmowaniu przez Radę Gminy uchwały, w sprawie uchwalenia w/w zmiany planu.

Prognozę opracowano między innymi w oparciu o wizję w terenie, analizę urbanistyczną, opracowanie ekofizjograficzne podstawowe jak też wiedzę techniczną, w kontekście wymogów prawnych na szczeblu międzynarodowym, wspólnotowym i krajowym.

W tabelach zamieszczonych poniżej przedstawiono analizę zgodności projektu zmiany MPZP z celami lub priorytetami ważniejszych dokumentów strategicznych.

**Tab. 1.** Ocena spójności zadań i celów projektu Zmiany Miejscowego Planu Zagospodarowania Przestrzennego Uzdrowisko Polańczyk Nr 1/2020 w Gminie Solina z celami określonymi w polityce ekologicznej państwa.

Ocena spójności celów			Cele							
			Ochrona środowiska przed emisją substancji zanieczyszczających powietrze atmosferyczne	Ochrona środowiska przed emisją hałasu i wibracjami	Ochrona środowiska przed polami elektromagnetycznymi	Ochrona powierzchni ziemi	Ochrona wód powierzchniowych	Ochrona wód podziemnych	Ochrona lasów, świata roślinnego, zwierzęcego i krajobrazu	Odnawialne źródła energii
<b>Cele polityki ekologicznej państwa 2030</b>	Cele szczegółowe	Środowisko i zdrowie. Poprawa jakości środowiska i bezpieczeństwa ekologicznego.	Zrównoważone gospodarowanie wodami, w tym zapewnienie dostępu do czystej wody dla społeczeństwa i gospodarki oraz osiągnięcie dobrego stanu wód.							
			Likwidacja źródeł emisji zanieczyszczeń powietrza lub istotne zmniejszenie ich oddziaływania.							
			Ochrona powierzchni ziemi, w tym gleb.							
			Przeciwdziałanie zagrożeniom środowiska oraz zapewnienie bezpieczeństwa biologicznego, jądrowego i ochrony radiologicznej.							
		Środowisko i gospodarka. Zrównoważone gospodarowanie zasobami środowiska.	Zarządzanie zasobami dziedzictwa przyrodniczego i kulturowego, w tym ochrona i poprawianie stanu różnorodności biologicznej, krajobrazu i korytarzy ekologicznych.							
			Wspieranie wielofunkcyjnej i trwale zrównoważonej gospodarki leśnej.							
			Gospodarka odpadami w kierunku gospodarki o obiegu zamkniętym.							
			Zarządzanie zasobami geologicznymi poprzez opracowanie i wdrożenie polityki surowcowej państwa.							
			Wspieranie wdrażania ekoinnowacji oraz upowszechnianie najlepszych dostępnych technik BAT.							
			<input checked="" type="checkbox"/>							

- PROGNOZA ODDZIAŁYWANIA NA ŚRODOWISKO –  
 Zmiana Miejscowego Planu Zagospodarowania Przestrzennego Uzdrowisko Polańczyk  
 Nr 1/2020 w Gminie Solina

<b>Cele polityki ekologicznej państwa 2030</b>	Cele szczegółowe	Środowisko i klimat. Łagodzenie zmian klimatu i adaptacja do nich oraz zapobieganie ryzyku klęsk żywiołowych.	Przeciwdziałanie zmianom klimatu.	■
			Adaptacja do zmian klimatu oraz zapobieganie ryzyku klęsk żywiołowych.	
	Cele horyzontalne	Środowisko i edukacja. Rozwijanie kompetencji (wiedzy, umiejętności i postaw) ekologicznych społeczeństwa.	Edukacja ekologiczna, w tym kształtowanie wzorców zrównoważonej konsumpcji.	■
		Środowisko i administracja. Poprawa efektywności funkcjonowania instrumentów ochrony środowiska.	Usprawnienie systemu kontroli i zarządzania ochroną środowiska oraz doskonalenie systemu finansowania.	



**Tab. 2.** Analiza zgodności projektu Zmiany Miejscowego Planu Zagospodarowania Przestrzennego Uzdrowisko Polańczyk Nr 1/2020 w Gminie Solina z krajowymi dokumentami strategicznymi.

<b>Objaśnienia:</b>		
<ul style="list-style-type: none"> <li>■ dokładna spójność celów dokumentów</li> <li>▣ wysoka spójność celów dokumentów</li> <li>□ ograniczona (pośrednia) spójność celów dokumentów</li> <li>* możliwy konflikt celów dokumentów</li> </ul>		
<b>Dokument strategiczny</b>	<b>Cele dokumentu strategicznego</b>	<b>Ocena spójności celów zawartych w projekcie Zmiany MPZP z celami zawartymi w krajowych dokumentach strategicznych</b>
<b>Krajowa Strategia Rozwoju Regionalnego 2030</b>	<p>Zwiększenie spójności rozwoju kraju w wymiarze społecznym, gospodarczym, środowiskowym i przestrzennym poprzez:</p> <ul style="list-style-type: none"> <li>– wzmacnianie szans rozwojowych obszarów słabszych gospodarczo – wschodnia Polska oraz obszary zagrożone trwałą marginalizacją,</li> <li>– zwiększenie wykorzystania potencjału rozwojowego miast średnich tracących funkcje społeczno-gospodarcze,</li> <li>– przyspieszenie transformacji profilu gospodarczego,</li> <li>– przeciwdziałanie kryzysom na obszarach zdegradowanych,</li> <li>– rozwój infrastruktury wspierającej dostarczanie usług publicznych i podnoszącej atrakcyjność inwestycyjną obszarów.</li> </ul>	▣
	<p>Wzmacnianie regionalnych przewag konkurencyjnych poprzez:</p> <ul style="list-style-type: none"> <li>– rozwój kapitału ludzkiego i społecznego,</li> <li>– wspieranie przedsiębiorczości na szczeblu regionalnym i lokalnym,</li> <li>– innowacyjny rozwój regionu i doskonalenie podejścia opartego na Regionalnych Inteligentnych Specjalizacjach.</li> </ul>	▣
	<p>Podniesienie jakości zarządzania w wdrażania polityk ukierunkowanych terytorialnie poprzez:</p> <ul style="list-style-type: none"> <li>– wzmacnianie potencjału administracji na rzecz zarządzania rozwojem,</li> <li>– wzmacnianie współpracy i zintegrowanego podejścia do rozwoju na poziomie lokalnym, regionalnym i ponadregionalnym,</li> <li>– poprawa organizacji świadczenia usług publicznych,</li> <li>– efektywny i spójny system finansowania polityki regionalnej.</li> </ul>	▣

- PROGNOZA ODDZIAŁYWANIA NA ŚRODOWISKO –  
Zmiana Miejscowego Planu Zagospodarowania Przestrzennego Uzdrowisko Polańczyk  
Nr 1/2020 w Gminie Solina

<b>Krajowy Program Oczyszczania Ścieków Komunalnych</b>	Konieczność osiągnięcia standardów jakości ścieków odprowadzanych do środowiska z oczyszczalni ścieków		▣
	Zapewnienie 75% redukcji całkowitego ładunku azotu i fosforu w ściekach komunalnych		
	Wyposażenie aglomeracji w systemy kanalizacji zbiorczej lub stosowanie systemów indywidualnych		
	Odpowiednie zagospodarowanie w środowisku osadów powstających w oczyszczalniach ścieków		
<b>Projekt Narodowej Strategii Gospodarowania Wodami 2030</b>	Osiągnięcie i utrzymanie dobrego stanu i potencjału wód i związanych z nimi ekosystemów		▣
	Zaspokajanie potrzeb ludności w zakresie zaopatrzenia w wodę do picia i dla celów sanitacji		
	Zaspokojenie społeczne i ekonomiczne uzasadnionych potrzeb wodnych gospodarki		
	Podniesienie skuteczności ochrony ludności i gospodarki w sytuacjach kryzysowych		
<b>Krajowa strategia ochrony i umiarkowanego użytkowania różnorodności biologicznej wraz z programem działań</b>	Rozpoznawanie i monitorowanie stanu różnorodności biologicznej oraz istniejących i potencjalnych zagrożeń		▣
	Usuwanie lub ograniczanie aktualnych i potencjalnych zagrożeń różnorodności biologicznej		
	Zachowanie i/lub wzbogacanie istniejących oraz odtwarzanie zanikłych elementów różnorodności biologicznej		
	Integracja działań na rzecz ochrony różnorodności biologicznej z działaniami ważnych dla tej ochrony sektorów gospodarki oraz administracji publicznej i społeczeństwa (w tym organizacji pozarządowych)		
<b>Polityka Leśna Państwa</b>	Powiększanie zasobów leśnych kraju		▣
	Polepszenie stanu zasobów leśnych i ich kompleksowa ochrona		
	Reorientacja zarządzania lasami z poprzedniej dominacji modelu surowcowego na model proekologicznej i zrównoważonej ekonomicznie, wielofunkcyjnej gospodarki leśnej		
<b>Krajowy plan gospodarki odpadami 2030</b>	Cele krótkookresowe	Zwiększenie wagowo do minimum 50% przygotowania do ponownego wykorzystania i recyklingu materiałów odpadowych, przynajmniej takich jak papier, szkło, plastik i metale z gospodarstw domowych i – w miarę możliwości – innego miejsca pochodzenia, pod warunkiem, że te strumienie odpadów są podobne do odpadów z gospodarstw domowych	▣
		Redukcja składowania odpadów komunalnych ulegających biodegradacji do 35% w stosunku do masy odpadów ulegających biodegradacji wytworzonych w 1995r.	
	Cele długookresowe	Zwiększenie wagowo do co najmniej 60% przygotowania do ponownego użycia i recyklingu odpadów komunalnych	
		Zmniejszenie ilości składowanych odpadów komunalnych do 10% całkowitej ilości wytwarzanych odpadów komunalnych	

- PROGNOZA ODDZIAŁYWANIA NA ŚRODOWISKO –  
*Zmiana Miejscowego Planu Zagospodarowania Przestrzennego Uzdrowisko Polańczyk  
 Nr 1/2020 w Gminie Solina*

<b>Strategia Rozwoju Energetyki Odnawialnej</b>	Zwiększenie udziału energii i ze źródeł odnawialnych w bilansie paliwowo-energetycznym kraju do 7,5% w 2010 roku i do 14% w 2020 roku w strukturze zużycia nośników pierwotnych	▣
<b>Program Operacyjny Infrastruktura i Środowisko</b>	Gospodarka wodno-ściekowa	▣
	Gospodarka odpadami i ochrona powierzchni ziemi	
	Zarządzanie zasobami i przeciwdziałanie zagrożeniom środowiska	
	Przedsięwzięcia dostosowujące przedsiębiorstwa do wymogów ochrony środowiska	
	Ochrona przyrody i kształtowanie postaw ekologicznych	
	Transport przyjazny środowisku	
	Infrastruktura energetyczna przyjazna środowisku i efektywność energetyczna	

**Tab. 3.** Analiza zgodności priorytetów projektu Zmiany Miejscowego Planu Zagospodarowania Przestrzennego Uzdrowisko Polańczyk Nr 1/2020 w Gminie Solina z celami lub priorytetami ważniejszych wojewódzkich dokumentów strategicznych.

<b>Objaśnienia:</b>		<b>Ocena spójności celów zawartych w projekcie Zmiany MPZP z celami zawartymi w ważniejszych wojewódzkich dokumentach strategicznych</b>
<ul style="list-style-type: none"> <li>■ dokładna spójność celów dokumentów</li> <li>▣ wysoka spójność celów dokumentów</li> <li>□ ograniczona (pośrednia) spójność celów dokumentów</li> <li>* możliwy konflikt celów dokumentów</li> </ul>		
<b>Projekt Strategii Rozwoju Województwa – Podkarpackie 2030</b>	<b>Gospodarka i nauka</b>	
	Nauka, badania i szkolnictwo wyższe wspierające gospodarkę	
	Inteligentne specjalizacje województwa	▣
	Konkurencyjność gospodarki poprzez innowacje i nowoczesne technologie	
	Gospodarka cyrkularna (Gospodarka obiegu zamkniętego)	
	<b>Infrastruktura dla zrównoważonego rozwoju i środowiska</b>	
	Bezpieczeństwo energetyczne i OZE	
	Rozwój infrastruktury transportowej oraz integracji międzygałęziowej transportu	
	Poprawa dostępności komunikacyjnej wewnątrz regionu oraz rozwój transportu publicznego	
	Rozwój infrastruktury informacyjno-komunikacyjnej w regionie	▣
	Rozwój infrastruktury służącej prowadzeniu działalności gospodarczej i turystyki	
	Przeciwdziałanie i minimalizowanie skutków zagrożeń wywołanych czynnikami naturalnymi	
	Zapobieganie i minimalizowanie skutków zagrożeń antropogenicznych	
Zarządzanie zasobami dziedzictwa przyrodniczego, w tym ochrona i poprawianie stanu różnorodności biologicznej i krajobrazu		
<b>Projekt Strategii Rozwoju Województwa – Podkarpackie 2030</b>	<b>Dostępność usług</b>	
	Poprawa dostępności do usług publicznych poprzez wykorzystanie technologii informacyjno-komunikacyjnych	
	Planowanie przestrzenne wspierające aktywizację społeczności i aktywizacja obszarów zdegradowanych	▣
	Wsparcie instytucjonalne i poprawa bezpieczeństwa mieszkańców	
	Budowanie i rozwój partnerstwa dla rozwoju województwa	

- PROGNOZA ODDZIAŁYWANIA NA ŚRODOWISKO –  
Zmiana Miejscowego Planu Zagospodarowania Przestrzennego Uzdrowisko Polańczyk  
Nr 1/2020 w Gminie Solina

Projekt Strategii Rozwoju Województwa – Podkarpacie 2030	<b>Terytorialny wymiar strategii</b>	
	Wykorzystanie policentrycznego miejskiego układu osadniczego	
	Funkcje metropolitarne Rzeszowa oraz jego obszaru funkcjonalnego	■
	Obszary wymagające szczególnego wsparcia w kontekście równoważenia rozwoju	
	Obszary wiejskie – wysoka jakość przestrzeni do zamieszkania, pracy i wypoczynku	
	Współpraca ponadregionalna i międzynarodowa	
RPO Woj. Podkarpackiego na lata 2014-2020	Konkurencyjna i innowacyjna gospodarka	
	Cyfrowe Podkarpacie	
	Czysta Energia	
	Ochrona środowiska naturalnego i dziedzictwa kulturowego	
	Infrastruktura komunikacyjna	■
	Spójność przestrzenna i społeczna	
	Regionalny rynek pracy	
	Integracja społeczna	
	Jakość edukacji i kompetencji w regionie	
Plan Zagospodarowania Przestrzennego województwa podkarpackiego – perspektywa 2030	<b>Osadnictwo</b>	■
	Poprawa spójności funkcjonalno-przestrzennej systemu osadniczego województwa	
	<b>Środowisko</b>	
	Ochrona środowiska oraz racjonalne wykorzystanie jego zasobów	■
	Zapobieganie zagrożeniom i zanieczyszczeniom środowiska oraz minimalizowanie ich negatywnych skutków	
Ochrona dziedzictwa kulturowego		
Plan Zagospodarowania Przestrzennego województwa podkarpackiego – perspektywa 2030	<b>Infrastruktura społeczno-gospodarcza</b>	
	Podniesienie poziomu życia mieszkańców województwa	
	Kształtowanie warunków rozwoju gospodarczego	■
	Komunikacja	
	Poprawa dostępności komunikacyjnej województwa	

- PROGNOZA ODDZIAŁYWANIA NA ŚRODOWISKO -  
 Zmiana Miejscowego Planu Zagospodarowania Przestrzennego Uzdrowisko Polańczyk  
 Nr 1/2020 w Gminie Solina

Plan Zagospodarowania Przestrzennego województwa podkarpackiego - perspektywa 2030	<b>Infrastruktura techniczna</b>	
	Zwiększenie bezpieczeństwa energetycznego województwa	
	Racjonalny rozwój gospodarki wodnej i ściekowej	■
	Rozwój systemu gospodarki odpadami	
	Rozwój infrastruktury telekomunikacyjnej	
	<b>Obronność i bezpieczeństwo państwa</b>	
	Zwiększenie zdolności obronnej i bezpieczeństwa państwa	■

<b>1.3.</b>	<b>Informacje o metodach zastosowanych przy sporządzaniu prognozy</b>
-------------	---

Zakres merytoryczny opracowania Prognozy oddziaływania na środowisko regulują przepisy art. 51 ustawy z dnia 3 października 2008r., o udostępnianiu informacji o środowisku i jego ochronie, udziale społeczeństwa w ochronie środowiska oraz o ocenach oddziaływania na środowisko (j.t. Dz. U. z 2021r., poz. 247).

Prognoza opracowana została w formie pisemnej, na podstawie analizy dostępnych dokumentów źródłowych, dokumentacji, przepisów prawnych, po dokonanej wizji w terenie, w odniesieniu do przedmiotu opracowania Zmiany Nr 1/2020 MPZP Uzdrowisko Polańczyk. Zatem dokumentacja ta została opracowana w sposób analityczny, uwzględniający wiedzę techniczną oraz przyrodniczą.

Prognoza wskazuje również na niezbędne rozwiązania techniczne i organizacyjne, które ograniczą do norm dopuszczalnych wszelkie działania niekorzystne dla środowiska i zdrowia ludzi, które mogłyby wynikać z realizacji ustaleń zawartych w w/w zmianie MPZP.

Sporządzając prognozę, została dokonana analiza terenu pod kątem wytypowania potencjalnych obszarów konfliktów przyrodniczo-przestrzennych, w których mogą wystąpić stanowiska gatunków chronionych oraz siedlisk przyrodniczych. Szczegółowo przeanalizowano stopień wpływu planowanych zamierzeń zmiany MPZP na tereny gruntów wykorzystywanych rolniczo i na potrzeby gospodarki leśnej.

**Podczas opracowania prognozy wykorzystane zostały następujące materiały:**

- Obowiązujące Studium Uwarunkowań i Kierunków Zagospodarowania Przestrzennego Gminy Solina, zatwierdzone Uchwałą Nr LVIII/479/18 Rady Gminy Solina z dnia 14 września 2018r.,
- Studium Uwarunkowań i Kierunków Zagospodarowania Przestrzennego Gminy Solina, zatwierdzone Uchwałą Nr XIV/267/2000 Rady Gminy Solina z dnia 12 grudnia 2000r., obowiązujące do 14 września 2018r.
- Miejscowy Plan Ogólny Zagospodarowania Przestrzennego Gminy Solina, ważny do 31.12.2003r.,
- Obowiązujący Miejscowy Plan Zagospodarowania Przestrzennego Uzdrowisko Polańczyk, zatwierdzony Uchwałą Nr XXI/189/08 Rady Gminy Solina z dnia 29 lipca 2008r.,
- Uchwała Nr XXVII/289/09 Rady Gminy Solina z dnia 19 lutego 2009r. w sprawie uchwalenia Statutu Uzdrowiska Polańczyk,
- Materiały robocze: roboczy projekt Zmiany Miejscowego Planu Zagospodarowania Przestrzennego Uzdrowisko Polańczyk Nr 1/2020 w Gminie Solina, tj. część graficzna w skali 1:1000 oraz opisowa w formie projektu uchwały, w sprawie uchwalenia zmiany planu,

- Raport WIOŚ w Rzeszowie „Stan środowiska w województwie podkarpackim w 2017 roku”,
- Opracowanie Ekofizjograficzne podstawowe,
- Literatura fachowa,
- Obowiązujące przepisy prawne.

<b>1.4.</b>	<b><i>Propozycje dotyczące przewidywanych metod analizy skutków realizacji postanowień projektowanego dokumentu oraz częstotliwość jej przeprowadzenia</i></b>
-------------	--

Zarówno zakres, jak i lokalizacja inwestycji nie wpłyną uciążliwie na otoczenie, lecz należy przyjąć, iż najbardziej korzystną metodą analizy skutków realizacji projektu Zmiany Nr 1/2020 MPZP Uzdrowisko Polańczyk, jest metoda porównawcza dotychczasowego stanu z planowanym stanem.

W ramach planowanej Zmiany Nr 1/2020 MPZP przewiduje się zmianę przeznaczenia terenu zabudowy pensjonatowej oraz terenu rolnego na teren zabudowy mieszkaniowej jednorodzinnej z dopuszczeniem usług w zakresie obsługi turystyki i rekreacji (zgodny z obowiązującym Studium).

Przedmiotem oceny zawartej w niniejszej prognozie, jest projekt Zmiany Miejscowego Planu Zagospodarowania Przestrzennego Uzdrowisko Polańczyk Nr 1/2020 w Gminie Solina, obejmujący część graficzną – rysunek planu oraz opisową zawartą w części tekstowej, w kontekście ustaleń zawartych w Studium, dla zabudowy mieszkaniowej i mieszkaniowo-usługowej.


Oceną objęto również istniejący oraz planowany sposób zagospodarowania terenów sąsiednich i dokonano analizy wzajemnego wpływu na środowisko i zdrowie ludzi. Oceny tej dokonano w kontekście wpływu dopuszczonego przez ustalenia Zmiany Nr 1/2020 MPZP przeznaczenia terenu, który obejmuje zmianę istniejącej funkcji terenu zabudowy pensjonatowej oraz terenu rolnego na funkcję mieszkalną jednorodzinna z dopuszczeniem usług w zakresie obsługi turystyki i rekreacji.

W granicach objętych projektem Zmiany MPZP Uzdrowisko Polańczyk Nr 1/2020 w Gminie Polańczyk, nie funkcjonują obiekty czy urządzenia lub instalacje, zaliczone do wymagających przeprowadzenia oceny oddziaływania na środowisko, w tym wymagających sporządzenia raportu o oddziaływaniu na środowisko lub dla których może być wymagany raport, w rozumieniu przepisów prawnych. Teren objęty zmianą w obowiązującym Miejscowym Planie Zagospodarowania Przestrzennego jest częściowo zabudowany, zgodnie z wypisami z ewidencji gruntów stanowi tereny o użytku dr; B; Br-RIVb; RIVa; RIVb; PsIV; Lzr-RIVb; Lzr-PsIV oraz LsIV.



**Ryc. 1.** Obszar objęty sporządzeniem Zmiany MPZP Uzdrowisko Polańczyk Nr 1/2020 w Gminie Solina. /Źródło: [mapy.geoportal.gov.pl/imap/](http://mapy.geoportal.gov.pl/imap/)



 Orientacyjna lokalizacja terenu objętego Zmianą MPZP Uzdrowisko Polańczyk Nr 1/2020 w Gminie Solina

Obszar objęty przedmiotowym opracowaniem Zmiany MPZP Uzdrowisko Polańczyk Nr 1/2020 w Gminie Solina położony jest w granicach Wschodniobeskidzkiego Obszaru Chronionego Krajobrazu.

Projekt Zmiany Miejscowego Planu Zagospodarowania Przestrzennego Uzdrowisko Polańczyk Nr 1/2020 w Gminie Solina określając nową funkcję dla terenu przeznaczanego pod zabudowę mieszkaniową jednorodzinną z dopuszczeniem usług w zakresie obsługi turystyki i rekreacji, uwzględnia wymogi prawne wynikające z ustawy Prawo ochrony środowiska (j.t. Dz. U. z 2020r., poz. 1219 z późn. zm.) oraz ustawy o udostępnianiu informacji o środowisku i jego ochronie, udziale społeczeństwa w ochronie środowiska oraz o ocenach oddziaływania na środowisko (j.t. Dz. U. z 2021r., poz. 247).

Oznacza to, że wprowadzenie funkcji mieszkalnej jednorodzinnej z dopuszczeniem usług turystyki i wypoczynku daje znacznie większe możliwości ekonomicznego i przestrzennego wykorzystania terenu, a przyjęte zabezpieczenia minimalizujące negatywny wpływ na środowisko, nie pogorszą znacząco stanu środowiska naturalnego i zdrowia ludzi zarówno w obszarze objętym Zmianą MPZP Nr 1/2020, jak i w jego najbliższym sąsiedztwie.

Na etapie projektu Zmiany Planu nie wprowadzono konkretnych rozwiązań mających na celu analizę skutków realizacji oraz częstotliwości jej przeprowadzania.

Zakres Zmiany Planu określony w ustawie o planowaniu i zagospodarowaniu przestrzennym (j.t. Dz. U. z 2021r., poz. 741) oraz w rozporządzeniu Ministra

Infrastruktury z dnia 26 sierpnia 2003r., w sprawie wymaganego zakresu projektu miejscowego planu zagospodarowania przestrzennego (Dz. U. z 2003r. Nr 164, poz. 1587) nie przewiduje możliwości określenia monitoringu w miejscowym planie zagospodarowania przestrzennego. Jednocześnie skutki realizacji postanowień Zmiany Planu będą podlegały bieżącemu monitoringowi odpowiednich służb ochrony środowiska, służb ochrony przyrody, organów administracji oraz organizacji ekologicznych. Istotną rolę odegra również postawa obywateli, którzy powinni reagować natychmiastową interwencją w przypadku stwierdzenia wystąpienia jakiegokolwiek uciążliwości.

<b>1.5.</b>	<b><i>Informacje o możliwym transgranicznym oddziaływaniu na środowisko</i></b>
-------------	---

Przedsięwzięcie inwestycyjne nie stanowi zagrożenia powstania transgranicznego oddziaływania na środowisko, w rozumieniu przepisów prawa z uwagi na to, iż obszar objęty zmianą znajduje się z dala od granicy kraju, a także z uwagi na niewielką emisję zanieczyszczeń oraz niewielki zasięg oddziaływania. Funkcja terenu objętego opracowaniem nie stanowi funkcji uciążliwych dla środowiska i zdrowia ludzi, w rozumieniu obowiązującego prawa. Nie ma zatem niebezpieczeństwa powstania transgranicznego oddziaływania na środowisko.

<b>2.</b>	<b><i>OKREŚLENIE, ANALIZA I OCENA ISTNIEJĄCEGO STANU ŚRODOWISKA ORAZ POTENCJALNYCH ZMIAN TEGO STANU, W PRZYPADKU BRAKU REALIZACJI PROJEKTOWANEGO DOKUMENTU</i></b>
-----------	--

<b>2.1.</b>	<b><i>Dotychczasowy sposób zagospodarowania terenu</i></b>
-------------	--

➤ POŁOŻENIE

Zmianą Miejscowego Planu Zagospodarowania Przestrzennego Uzdrowisko Polańczyk Nr 1/2020 w Gminie Solina objęto działki:

- obręb 0011 Polańczyk: nr ew. 801; 9/2; 798 oraz 5,
- obręb 0009 Myczków: nr ew. 468; 467/3; 467/2; 469/1; 469/2; 470/1; 470/2; 471/6; 471/5 oraz cz. 471/2.

Łączna powierzchnia w granicach opracowania Zmiany Planu wynosi około 5,0372ha.

Teren objęty Zmianą Planu jest częściowo zabudowany, częściowo stanowi teren zieleni oraz teren leśny, pozostały teren stanowi teren obsiany mieszanką traw. Zgodnie z ewidencją gruntów działki objęte opracowaniem stanowią teren o użytkach dr; B; Br-RIVb; RIVa; RIVb; PsIV; Lzr-RIVb; Lzr-PsIV oraz LsIV. Jednakże użytek leśny nie zostanie naruszony, a jego przeznaczenie nie zostanie zmienione.

W związku z powyższym opracowywana Zmiana Nr 1/2020 Planu nie wymaga uzyskania zgody na zmianę przeznaczenia gruntów rolnych i leśnych na cele nierolnicze i nieleśne, o których stanowi ustawa o planowaniu i zagospodarowaniu przestrzennym, zgodnie art. 7 ustawy o ochronie gruntów rolnych i leśnych.

Na przedmiotowym terenie, a także na działkach sąsiednich obowiązuje Miejscowy Plan Zagospodarowania Przestrzennego Uzdrowisko Polańczyk, uchwalony uchwałą Nr XXI/189/08 Rady Gminy Solina z dnia 29 lipca 2008r. Zgodnie z w/w planem teren objęty opracowaniem Zmiany MPZP Nr 1/2020 oznaczony jest symbolami:

- ✓ „8.MP”; „9.MP” – tereny zabudowy pensjonatowej,
- ✓ „2.R” – tereny rolne,
- ✓ „3.ZL/ZP” – tereny parku leśnego o funkcji rekreacyjno-wypoczynkowej,
- ✓ „13.ZU” – tereny zieleni urządzonej.

Ponadto omawiany teren zmiany zgodnie z obowiązującym planem znajduje się częściowo w strefie „A” ochrony uzdrowskiej, częściowo w strefie „B” ochrony uzdrowskiej oraz częściowo w obszarze i terenie górniczym wód złóż leczniczych „Polańczyk”.

Dla terenów zabudowy pensjonatowej oznaczonych symbolami 8.MP oraz 9.MP „obowiązują następujące zasady zagospodarowania terenów:

- 1) *Obowiązek spełnienia warunków ochrony ustalonych w statucie uzdrowska jak dla strefy ochrony uzdrowskiej „B” w terenach oznaczonych symbolami: 1.MP, 2.MP, 4.MP, 7.MP, 8.MP, 9.MP, 10.MP;*
- 2) *Przeznaczenie podstawowe:*
  - a) *budownictwo pensjonatowe – usługi hotelarskie, realizowane jako budynki wolnostojące, na działkach o powierzchni nie mniejszej niż 2500 m<sup>2</sup>;*
  - b) *w terenach oznaczonych symbolami 10.MP, 1.MP, 2.MP i 5.MP - budownictwo mieszkaniowe jednorodzinne - realizowane na już wydzielonych geodezyjnie działkach oraz na nowo wydzielonych działkach zgodnie z ustaleniami § 4. ust. 17. pkt 2;*
  - c) *w terenach oznaczonych symbolami 7.MP i 10.MP budownictwo rekreacji indywidualnej, realizowane na już wydzielonych geodezyjnie działkach oraz na nowo wydzielonych działkach, zgodnie z ustaleniami § 4. ust. 17. pkt 2;*
- 3) *Przeznaczenie dopuszczalne:*
  - a) *budownictwo mieszkaniowe jednorodzinne - realizowane na już wydzielonych geodezyjnie działkach oraz na nowo wydzielonych działkach zgodnie z ustaleniami § 4. ust. 17. pkt 2;*
  - b) *zieleni urządzonej z urządzeniami związanymi z obsługą rekreacji, obiekty budowlane infrastruktury technicznej, drogi wewnętrzne, miejsca postojowe;*

- 4) Przy zagospodarowaniu terenów oznaczonych symbolami 1.MP i 2.MP obowiązuje uwzględnienie przy lokalizacji obiektów, stanowisk roślin chronionych, zgodnie z przepisami odrębnymi;
- 5) Łączna powierzchnia zabudowy na terenie inwestycji nie może przekroczyć 30% jego powierzchni;
- 6) Dopuszcza się rozbudowę, nadbudowę i odbudowę istniejących budynków na zasadach określonych w ustaleniach pkt 7, pkt 8, pkt 9 i pkt 10. Przy przebudowie istniejących obiektów obowiązuje:
  - a) Zakaz stosowania na elewacjach sidingu z tworzyw;
  - b) zakaz stosowania agresywnej kolorystyki elewacji i połaci dachowych. Obowiązuje stosowanie na elewacjach budynków kolorów pastelowych;
- 7) Obowiązują następujące zasady realizacji nowych budynków pensjonatowych oraz rozbudowy i nadbudowy istniejących budynków:
  - a) realizacja budynków w zabudowie wolnostojącej;
  - b) w terenach oznaczonych symbolami 1.MP i 2.MP, obowiązek lokalizacji budynków w odległości nie mniejszej niż 20 m od krawędzi jezdni drogi 2.KDg oraz w odległości nie mniejszej niż 15 m od granicy działki ewidencyjnej ww. drogi;
  - c) obowiązuje realizacja budynków pensjonatowych na nie więcej niż 50 miejsc;
  - d) obowiązuje realizacja budynków pensjonatowych do trzech kondygnacji nadziemnych od strony przystokowej, w tym jedna lub dwie w poddaszu;
  - e) wysokość budynków pensjonatowych nie może przekroczyć wysokości w kalenicy 12 metrów nad poziom istniejącego terenu od strony przystokowej a na terenie płaskim 15 metrów nad poziom istniejącego terenu;
  - f) realizacja dachów jako dwuspadowych lub wielospadowych o kącie nachylenia połaci 300 - 450. Obowiązuje zakaz realizacji dachów płaskich;
  - g) obowiązuje zakaz przesuwania w pionie połaci dachowych o wspólnej kalenicy. Dopuszcza się otwarcia dachowe w formie lukarn. Szerokość jednej lukarny liczona w najszerszym jej miejscu, nie może przekroczyć  $\frac{1}{2}$  długości całej połaci dachowej (tzn. szerokość czołowej ściany lukarny bez okapów). Łączna szerokość lukarn nie może przekroczyć  $\frac{2}{3}$  długości całej połaci dachowej;
  - h) obowiązuje zakaz stosowania na elewacjach sidingu z tworzyw;
  - i) zakaz stosowania agresywnej kolorystyki elewacji i połaci dachowych. Obowiązuje stosowanie na elewacjach budynków kolorów pastelowych;
- 8) Obowiązują następujące zasady realizacji nowych budynków mieszkalnych jednorodzinnych oraz odbudowy, rozbudowy lub nadbudowy istniejących:
  - a) realizacja budynków w zabudowie wolnostojącej. Zakaz realizacji więcej niż jednego domu mieszkalnego na terenie inwestycji;

- b) obowiązuje kubatura budynku mieszkalnego jednorodzinnego do 1400 m<sup>3</sup>. Do ww. kubatury nie wlicza się kubatury dobudowanego budynku gospodarczego, garażowego lub części kubatury budynku przeznaczonej dla ww. przeznaczenia;
  - c) wysokość budynków mieszkalnych jednorodzinnych nie może przekroczyć wysokości w kalenicy 12 metrów nad poziom terenu od strony przystokowej;
  - d) realizacja dachów jako dwuspadowych lub wielospadowych o kącie nachylenia połaci 300 - 450. Obowiązuje zakaz realizacji dachów płaskich;
  - e) obowiązuje zakaz przesuwania w pionie połaci dachowych o wspólnej kalenicy. Dopuszcza się otwarcia dachowe w formie lukarn. Szerokość jednej lukarny liczona w najszerszym jej miejscu, nie może przekroczyć 1/2 długości całej połaci dachowej (tzn. szerokość czołowej ściany lukarny bez okapów). Łączna szerokość lukarn nie może przekroczyć 2/3 długości całej połaci dachowej. Zakaz realizacji dachów namiotowych;
  - f) obowiązuje zakaz stosowania na elewacjach sidingu z tworzyw;
  - g) zakaz stosowania agresywnej kolorystyki elewacji i połaci dachowych. Obowiązuje stosowanie na elewacjach budynków kolorów pastelowych;
- 9) Obowiązują następujące zasady realizacji nowych budynków rekreacji indywidualnej oraz rozbudowy, nadbudowy i odbudowy istniejących:
- a) realizacja budynków w zabudowie wolnostojącej;
  - b) obowiązuje kubatura budynku rekreacji indywidualnej nie większa niż 800 m<sup>3</sup>. Do w/w kubatury nie wlicza się kubatury dobudowanego budynku gospodarczego lub garażowego lub części kubatury budynku przeznaczonej dla w/w przeznaczenia;
  - c) obowiązuje realizacja budynków rekreacji indywidualnej jako parterowych lub o dwóch kondygnacjach nadziemnych od strony przystokowej, w tym jedna w poddaszu;
  - d) wysokość budynków rekreacji indywidualnej nie może przekroczyć w kalenicy wysokości 7 metrów nad poziom terenu od strony przystokowej;
  - e) przy realizacji nowych budynków oraz nadbudowie budynków obowiązek realizacji dachów jako dwuspadowych lub wielospadowych o kącie nachylenia głównych połaci pomiędzy 300 – 450;
  - f) obowiązuje zakaz przesuwania w pionie połaci dachowych o wspólnej kalenicy. Dopuszcza się otwarcia dachowe w formie lukarn. Szerokość jednej lukarny liczona w najszerszym jej miejscu, nie może przekroczyć 1/2 długości całej połaci dachowej. Łączna szerokość lukarn nie może przekroczyć 2/3 długości całej połaci dachowej;
  - g) obowiązuje zakaz stosowania na elewacjach sidingu z tworzyw;
  - h) zakaz stosowania agresywnej kolorystyki elewacji i połaci dachowych. Obowiązuje stosowanie na elewacjach budynków kolorów pastelowych;

- 10) Dopuszcza się lokalizację parterowych budynków gospodarczych i garaży z poddaszem użytkowym, realizowanych jako wolnostojące lub dobudowane do mieszkalnych. Wysokość budynków nie może przekroczyć w kalenicy wysokości 7 metrów nad poziom istniejącego terenu od strony przystokowej. Obowiązuje realizacja dachów jako dwuspadowych lub wielospadowych oraz w wypadku garaży dobudowanych do budynków mieszkalnych dachów jednospadowych, o kącie nachylenia połaci pomiędzy 300 – 450. W wypadku realizacji budynków jako wolnostojących obowiązuje zakaz przesuwania w pionie połaci dachowych o wspólnej kalenicy;
- 11) W terenach oznaczonych symbolami 5.MP i 2.MP obowiązuje zakaz realizacji ogrodzeń pełnych i na podmurówce, z uwagi na położenie części terenów w obszarze lokalnego ciągu ekologicznego. Dopuszcza się ogrodzenie ażurowe z drewna o wys. do 1,20 m oraz realizację żywoplotów, z zastosowaniem gatunków krzewów takich jak: jałowiec, leszczyna, głóg oraz gatunków zimozielonych;
- 12) Obowiązuje zachowanie powierzchni biologicznie czynnej, w tym terenów zieleni, na nie mniej niż 55% powierzchni terenu inwestycji;
- 13) Obowiązuje realizacja dla budownictwa pensjonatowego nie mniej niż 4 miejsca postojowe na 10 miejsc noclegowych oraz nie mniej niż 2 miejsca postojowe dla pojazdów obsługi pensjonatu lub części mieszkalnej obiektu. Dla budownictwa mieszkalnego jednorodzinnego obowiązuje realizacja nie mniej niż 2 miejsca postojowe (w tym 1-no w garażu) na jeden budynek mieszkalny jednorodzinny. Dodatkowo obowiązuje realizacja nie mniej niż 2 miejsc postojowych na każdej działce, na której będzie realizowana funkcja usługowa.”

Dla terenów rolnych oznaczonych symbolem 2.R „obowiązują następujące zasady zagospodarowania terenów:

- 1) Przeznaczenie podstawowe terenu – tereny rolne;
- 2) Przeznaczenie dopuszczalne realizowane w ramach przeznaczenia podstawowego – oczka wodne i sadzawki oraz stawy rekreacyjne;
- 3) Obowiązuje zakaz realizacji obiektów budowlanych, w tym służących produkcji rolnej, za wyjątkiem obiektów budowlanych infrastruktury technicznej;
- 4) Obowiązuje ochrona kapliczki murowanej w Myczkowie, poprzez zakaz zmiany jej architektury i detalu elewacji oraz stosowania materiałów wykończeniowych z tworzyw sztucznych. Obowiązuje stosowanie stonowanej kolorystyki;
- 5) Obowiązuje zakaz lokalizacji reklam i tablic informacyjnych;
- 6) Obowiązuje zakaz realizacji nowych ciągów komunikacyjnych, za wyjątkiem dróg dojazdowych do siedlisk, pól i lasów.”

Dla terenów parku leśnego oznaczonych symbolem 3.ZL/ZP „obowiązują następujące zasady zagospodarowania terenów:

- 1) Obowiązek spełnienia warunków ochrony ustalonych w statucie uzdrowiska jak dla strefy ochrony uzdrowiskowej „A”;
- 2) Obowiązuje zakaz zabudowy, za wyjątkiem obiektów budowlanych służących gospodarce leśnej, ujęć wody pitnej i odwiertów wód mineralnych, obiektów budowlanych infrastruktury technicznej oraz obiektów i urządzeń małej architektury służących rekreacji;
- 3) Dopuszcza się lokalizację:
  - a) urządzeń służących turystyce, w tym realizację ciągów spacerowych, ścieżek rowerowych, tras narciarstwa biegowego;
  - b) terenowych urządzeń leczniczych, w tym przestrzeni dla tlenoterapii i klimatoterapii (ścieżki zdrowia i trasy spacerowe);
  - c) urządzonych miejsc do odpoczynku, urządzonych punktów widokowych, altan leśnych i zadaszeń;
  - d) pól do gier sportowych lokalizowanych poza terenami leśnymi;
- 4) Obowiązuje zakaz lokalizacji reklam i tablic informacyjnych za wyjątkiem związanych z historią Polańczyka i okolicy oraz funkcjonowaniem uzdrowiska.”

Dla terenów zieleni oznaczonych symbolem 13.ZU „obowiązują następujące zasady zagospodarowania terenów:

- 1) Obowiązek spełnienia warunków ochrony ustalonych w statucie uzdrowiska jak dla stref ochrony uzdrowiskowej „A”, „B” i „C”;
- 2) Obowiązuje zakaz budowy obiektów budowlanych, za wyjątkiem obiektów budowlanych infrastruktury technicznej, obiektów i urządzeń małej architektury służących rekreacji codziennej oraz zadaszonych tarasów i platform widokowych, a także drewnianych altan;
- 3) Przy przebudowie i odbudowie istniejących obiektów, nie wyodrębnionych na rysunku planu obowiązuje:
  - a) realizacja dachów jako dwuspadowych lub wielospadowych o kącie nachylenia połaci 300 - 450;
  - b) obowiązuje zakaz przesuwania w pionie połaci dachowych o wspólnej kalenicy. Dopuszcza się otwarcia dachowe w formie lukarn. Szerokość jednej lukarny liczona w najszerszym jej miejscu, nie może przekroczyć  $\frac{1}{2}$  długości całej połaci dachowej. Łączna szerokość lukarn nie może przekroczyć  $\frac{2}{3}$  długości całej połaci dachowej;
  - c) obowiązuje zakaz stosowania na elewacjach sidingu z tworzyw;
  - d) zakaz stosowania agresywnej kolorystyki elewacji i połaci dachowych.  
Obowiązuje stosowanie na elewacjach budynków kolorów pastelowych.
- 4) Dopuszcza się rekreacyjne zagospodarowanie terenów, w tym realizację urządzeń sportowo – rekreacyjnych typu: trawiaste boiska do gier, place zabaw dla dzieci – za wyjątkiem terenów położonych w strefie ochrony uzdrowiskowej „A”, oznaczonej symbolami: 1.ZU, 4.ZU, 5.ZU, 7.ZU, 11.ZU,



realizację urządzonych miejsc do odpoczynku, drewnianych altan, miejsc do grillowania i na ognisko itp.;

- 5) Obowiązuje zakaz realizacji obiektów tymczasowych i prowizorycznych za wyjątkiem lokalizacji obiektów tymczasowych związanych z obsługą i organizacją imprez;
- 6) Dopuszcza się realizację ścieżek pieszych i rowerowych;
- 7) W terenie 13 ZU, na działce nr 474 dopuszcza się realizację punktu widokowego i miejsc postojowych;
- 8) Obowiązuje zabezpieczenie skarp powstałych w wyniku prac ziemnych z zastosowaniem materiałów naturalnych typu kamień i drewno oraz roślinności;
- 9) Dopuszcza się realizację zieleni niskiej i wysokiej. Do nasadzeń wskazanym jest stosowanie w szczególności gatunków zimozielonych”.

Obszar Zmiany MPZP Nr 1/2020 posiada bezpośredni dostęp do drogi wojewódzkiej oznaczonej w obowiązującym Planie symbolem 1.KDg.

**Ryc. 2.** Położenie terenu objętego Zmianą MPZP Uzdrowisko Polańczyk Nr 1/2020 w Gminie Solina w obowiązującym Planem Miejscowym.

/Źródło: Załącznik graficzny do MPZP Uzdrowisko Polańczyk/



Orientacyjna lokalizacja terenu objętego Zmianą MPZP  
Uzdrowisko Polańczyk Nr 1/2020 w Gminie Solina



➤ **TERENY I OBSZARY GÓRNICZE ORAZ UDOKUMENTOWANE ZŁOŻA KOPALIN NATURALNYCH**

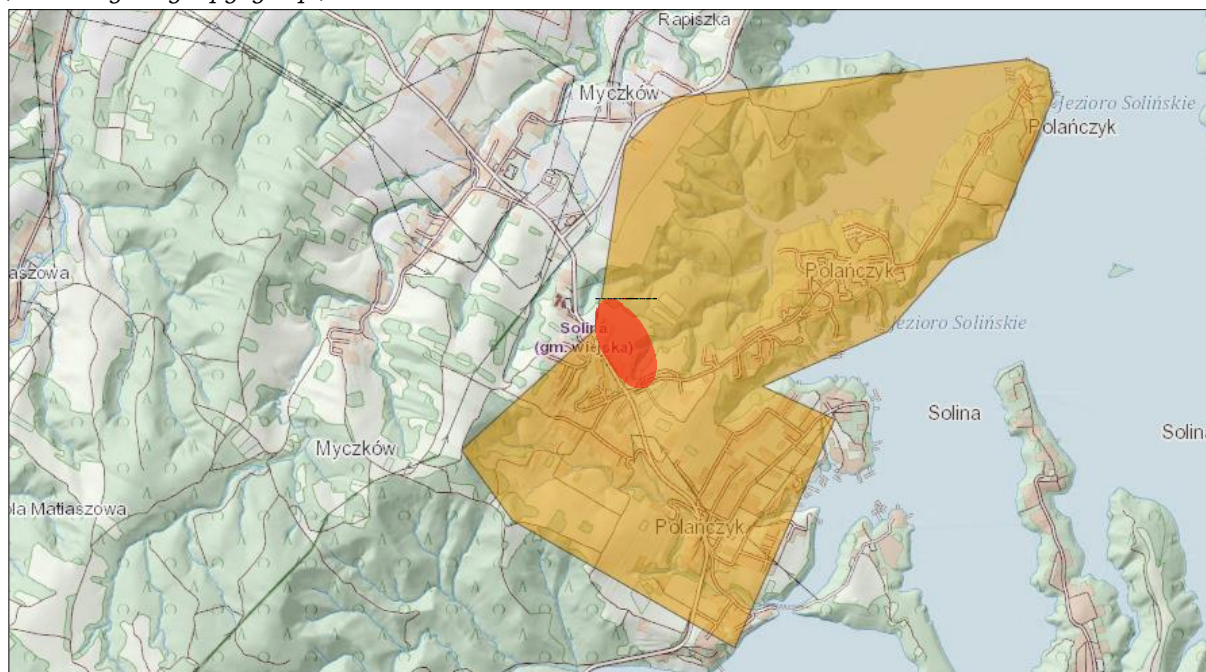
Omawiany teren położony jest poza granicami udokumentowanych złóż kopalin. Teren położony jest w znacznej części w terenie i obszarze górniczym „Polańczyk”. Zarówno na działkach objętych zmianą, jak i w najbliższym sąsiedztwie nie występują udokumentowane tereny osuwiskowe oraz tereny predysponowane do osuwania się mas ziemnych.

Obszar i Teren Górniczy „Polańczyk”:

- rodzaj kopaliny: wody lecznicze;
- ID złoża: 7964;
- ID obszaru: 2839;
- ID terenu: 1690;
- Nadzór: Okręgowy Urząd Górniczy – Krosno.

**Ryc. 3.** Orientacyjne położenie terenu objętego Zmianą MPZP Uzdrowisko Polańczyk Nr 1/2020 w Gminie Solina względem obszaru górniczego Polańczyk.

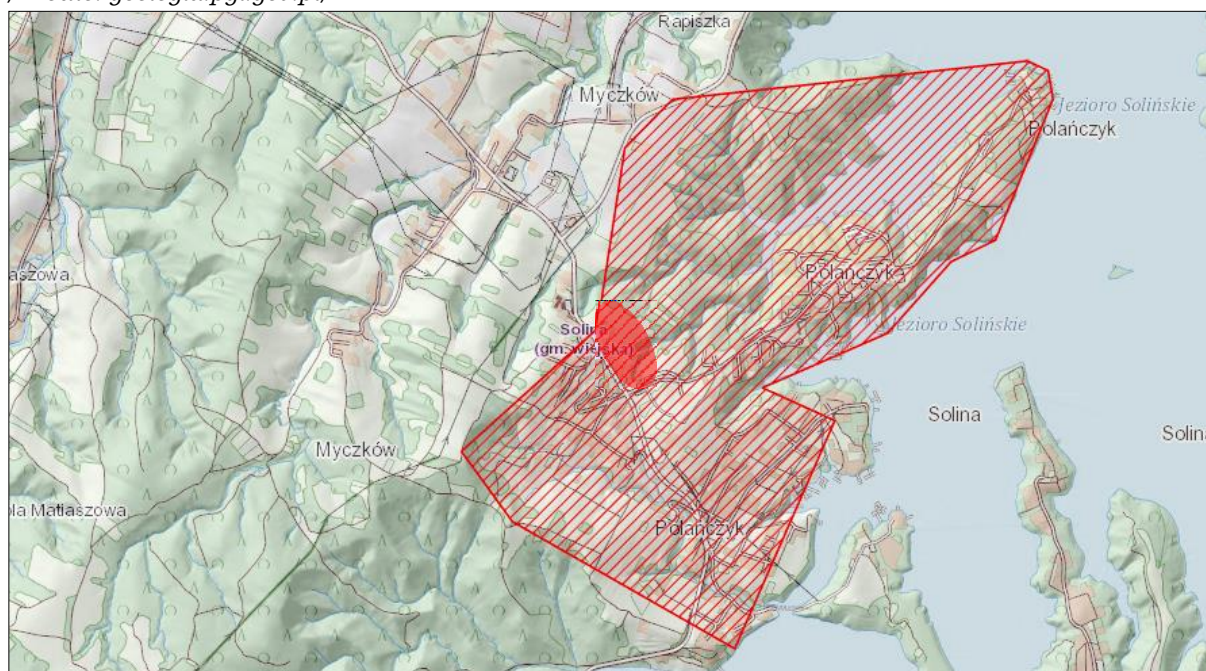
/Źródło: [geologia.pgi.gov.pl/](http://geologia.pgi.gov.pl/)



Orientacyjna lokalizacja terenu objętego Zmianą MPZP  
Uzdrowisko Polańczyk Nr 1/2020 w Gminie Solina

**Ryc. 4.** Orientacyjne położenie terenu objętego Zmianą MPZP Uzdrowisko Polańczyk Nr 1/2020 w Gminie Solina względem terenu górniczego Polańczyk.

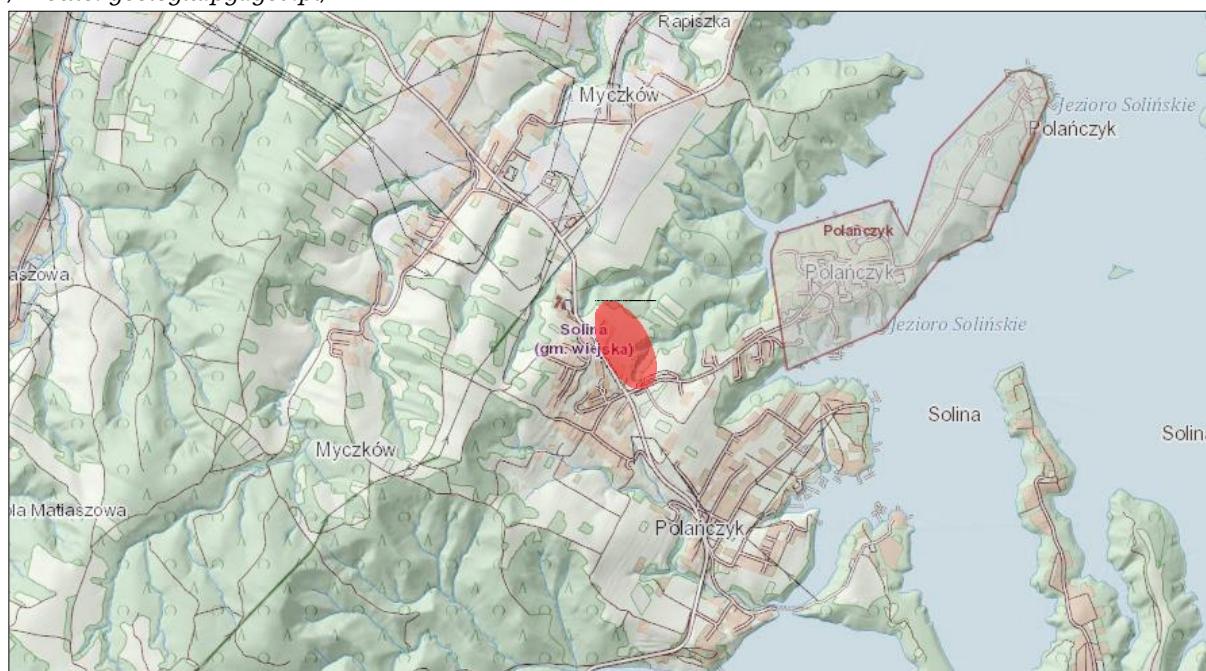
/Źródło: geologia.pgi.gov.pl/



Orientacyjna lokalizacja terenu objętego Zmianą MPZP  
Uzdrowisko Polańczyk Nr 1/2020 w Gminie Solina

**Ryc. 5.** Orientacyjne położenie terenu objętego Zmianą MPZP Uzdrowisko Polańczyk Nr 1/2020 w Gminie Solina względem złoża Polańczyk.

/Źródło: geologia.pgi.gov.pl/



Orientacyjna lokalizacja terenu objętego Zmianą MPZP  
Uzdrowisko Polańczyk Nr 1/2020 w Gminie Solina



➤ **REGION FIZYCZNO-GEOGRAFICZNY**

Omawiany teren Zmiany MPZP położony jest w:

- ✓ mezoregionie – Bieszczady Zachodnie,
- ✓ makroregionie – Beskidy Lesiste,
- ✓ podprovincji – Zewnętrzne Karpaty Wschodnie (Beskidy Wschodnie),
- ✓ prowincji – Karpaty Wschodnie z Podkarpaciem Wschodnim,
- ✓ regionie – Góry średnie.

**Ryc. 6.** Orientacyjne położenie terenu objętego Zmianą MPZP Uzdrowisko Polańczyk Nr 1/2020 w Gminie Solina względem regionów fizyczno-geograficznych. /Źródło: [geologia.pgi.gov.pl/](http://geologia.pgi.gov.pl/)

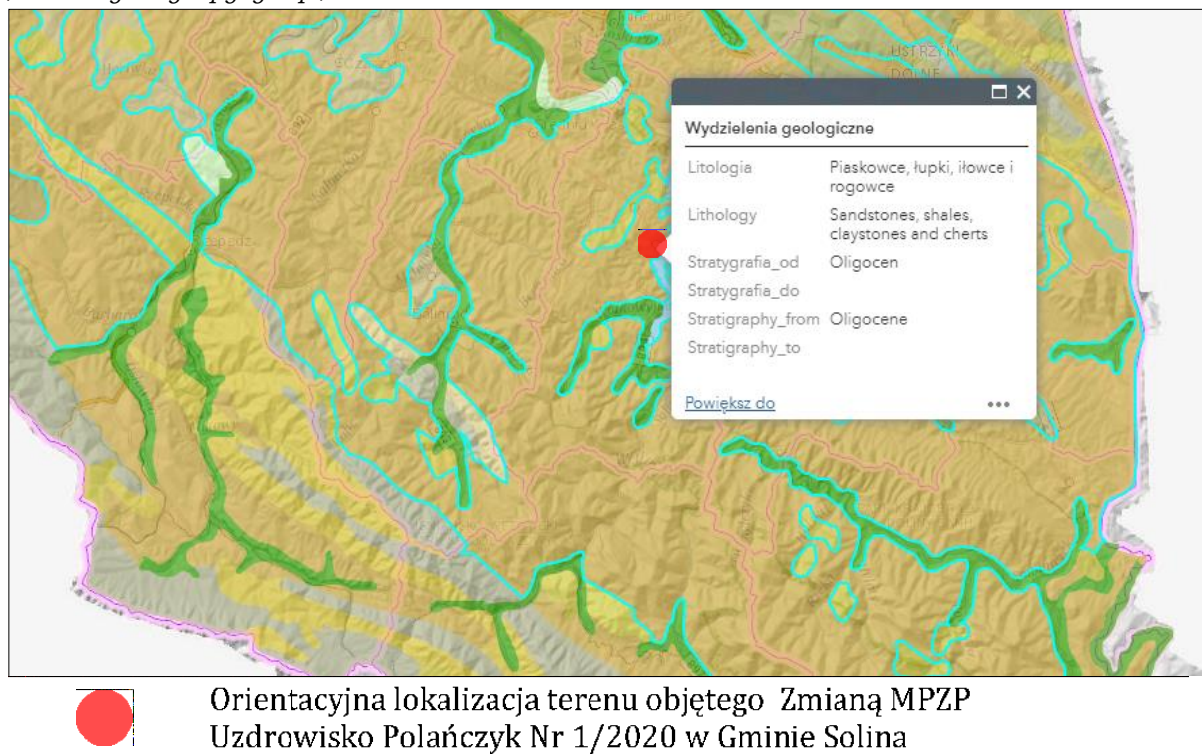


➤ **STRUKTURA GEOLOGICZNA**

Teren objęty opracowaniem położony jest w obszarze występowania piaskowców, łupków, iłowców i rogowców.

**Ryc. 7.** Orientacyjne położenie terenu objętego Zmianą MPZP Uzdrowisko Polańczyk Nr 1/2020 w Gminie Solina na tle mapy geologicznej.

/Źródło: geologia.pgi.gov.pl/



➤ **KLIMAT**

Teren całej gminy Solina, zgodnie z regionalizacją rolniczo – klimatyczną wg W. Okołowicza i D. Martyn, znajduje się w obrębie zaliczanym do karpackiej dzielnicy rolniczo-klimatycznej. Obszar cechuje się przewagą wpływów oceanicznych w części zachodniej, kontynentalnych zaś w części środkowej i wschodniej. Podobnie jak w regionie sudeckim, wraz z wysokością spada temperatura, skraca się lato i wydłuża zima. Krajobraz Gminy Solina ma charakter typowo górski. Położenie geograficzne Gminy Solina jest czynnikiem, który kształtuje klimat tej gminy. Warunki klimatyczne zależą również od lokalnych czynników geograficznych: rzeźby terenu, rodzaju podłoża, szaty roślinnej i użytkowania gruntów. Klimat północnej części Gminy Solina ma charakter podgórski, natomiast części południowej górski. Cechuje go znaczna ilość opadów (750-1000 mm rocznie) i duże zróżnicowanie średnich temperatur rocznych (4-7,5°C). Najwięcej opadów przypada na okres od czerwca do sierpnia. Średnia liczba dni z pokrywą śnieżną wynosi od 90 do 140 w górskich obszarach gminy. Charakterystycznym zjawiskiem są częste odwilże i szybkie topnienia śniegu.

W dolinach górskich i kotlinach można zaobserwować znaczne odchylenia klimatyczne spowodowane występowaniem lokalnych mikroklimatów.

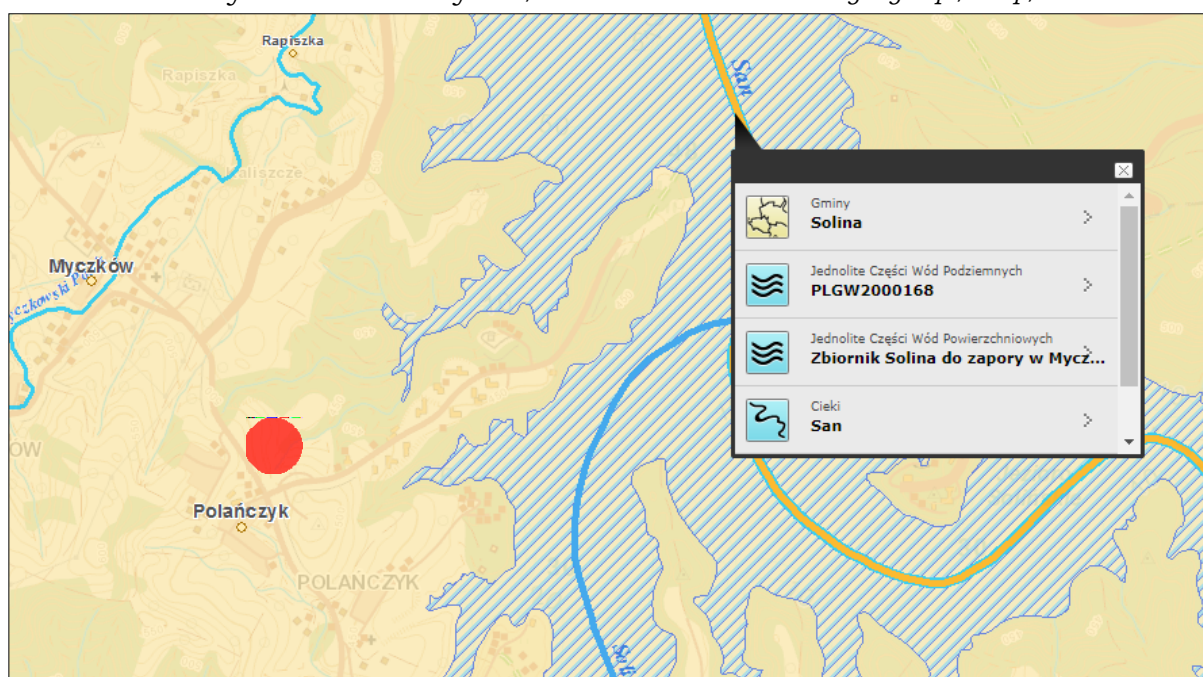
➤ **WODY POWIERZCHNIOWE I PODZIEMNE**

Na przedmiotowym terenie nie funkcjonują żadne ujęcia wód podziemnych lub powierzchniowych. Obszar ten nie znajduje się również w strefie ochronnej ujęć wód zgodnie z art. 317 ust. 4 ustawy z dnia 20 lipca 2017r. Prawo Wodne (j.t. Dz. U. z 2021r., poz. 624).

✓ **JEDNOLITE CZĘŚCI WÓD**

Zgodnie z ogólnodostępnym portalem Państwowego Gospodarstwa Wodnego Wody Polskie omawiany obszar Zmiany MPZP „Uzdrowisko Polańczyk” Nr 1/2020 znajduje się w zasięgu JCWP o nazwie: „Zbiornik Solina do zapory w Myczkowcach”, oznaczonym europejskim kodem PLRW20000221559 oraz w obrębie JCWPd o nr 168 oraz kodzie europejskim PLGW2000168.

**Ryc. 8.** Orientacyjne położenie terenu objętego Zmianą MPZP Uzdrowisko Polańczyk Nr 1/2020 w Gminie Solina w odniesieniu do Jednolitych Części Wód Powierzchniowych i Podziemnych. /Źródło: warunki.krakow.rzgw.gov.pl/imap/



Orientacyjna lokalizacja terenu objętego Zmianą MPZP Uzdrowisko Polańczyk Nr 1/2020 w Gminie Solina

Cele środowiskowe dla poszczególnych części wód powierzchniowych i podziemnych określa *Plan gospodarowania wodami na obszarze dorzecza Wisły* (Rozporządzenie Rady Ministrów z dnia 18 października 2016r. w sprawie Planu gospodarowania wodami na obszarze dorzecza Wisły (Dz. U. z 2016r., poz. 1911 z późn. zm.)). Stosowana jest przy tym zasada - jeśli do danej części wód odnosi się więcej niż jeden z celów, ustala się cel najbardziej rygorystyczny. Są to:



- ✓ nie pogorszenie się stanu wód powierzchniowych i podziemnych oraz ochrona, poprawa i przywrócenie stanu wszystkich części wód;
- ✓ stopniowe redukcjonowanie zanieczyszczenia substancjami priorytetowymi i stopniowe eliminowanie priorytetowych substancji niebezpiecznych z wód powierzchniowych oraz zapobieganie dopływowi lub ograniczenie dopływu zanieczyszczeń do wód podziemnych;
- ✓ odwrócenie wszystkich znaczących tendencji wzrostowych stężenia zanieczyszczeń w wodach podziemnych;
- ✓ osiągnięcie zgodności ze wszystkimi normami i celami określonymi dla obszarów chronionych w ustawodawstwie wspólnotowym.

Celem środowiskowym dla JCWPd jest dobry stan ilościowy i chemiczny, charakteryzowany wartościami wskaźników zgodnie z rozporządzeniem o ocenie wód podziemnych. Stan ilościowy obrazuje wpływ poboru wody na części wód podziemnych. Natomiast stan chemiczny odnosi się do parametrów fizykochemicznych wód podziemnych (zarówno traktowanych jako zanieczyszczenia, jak i skażenie).

Zgodnie z metodyką wyznaczania celów środowiskowych w latach 2012-2013, w sytuacji, gdy JCWP zidentyfikowano jako niezagrażone nieosiągnięciem celów środowiskowych, celem dla wód jest dobry stan chemiczny i ilościowy. Cel ten został określony przy pomocy kryteriów charakteryzujących dobry stan chemiczny lub ilościowy zgodnie z rozporządzeniem o ocenie wód podziemnych. Natomiast dla JCWP zagrożonych nieosiągnięciem celów środowiskowych, ale będących zgodnie z oceną stanu na 2012r. w stanie dobrym, brakowało podstaw do wskazania przesłanek do ustalenia odstępstw. Celem środowiskowym jest dobry stan chemiczny i ilościowy, zidentyfikowany przy pomocy parametrów cechujących dobry stan chemiczny i ilościowy. W przypadku JCWPd, które zostały zidentyfikowane jako zagrożone i będące w stanie słabym zgodnie z oceną stanu na 2012 r., wykonano wstępną procedurę włączeń, czyli ustalenia odstępstw od celów środowiskowych. Wstępnie zaproponowano odstępstwa od celów środowiskowych w postaci przedłużenia terminu osiągnięcia celów oraz ustalenie mniej rygorystycznych celów, które powinny zostać ostatecznie potwierdzone analizami presji i wpływów. Podczas wskazywania odstępstw, w pierwszej kolejności musiało zostać udowodnione wykluczenie przedłużania terminu, a następnie można było rozważyć ustalenie mniej rygorystycznych celów.

Wyznaczając cele środowiskowe dla poszczególnych JCWP brano ponadto pod uwagę ocenę stanu lub potencjału ekologicznego i stanu chemicznego dokonaną na podstawie dostępnych danych monitoringowych z lat 2010-2012 (w przypadku rzek) lub 2010 - 2013 (w przypadku jezior). Dla JCWP rzecznych ustalono cele w odniesieniu do następujących elementów biologicznych:

- ✓ fitoplankton- wskaźnik Fitoplanktonu IFPL (wskazany dla JCWP, dla których wskaźnik ten został zbadany oraz dla wszystkich JCWP o typie 21);
- ✓ fitobentos – multimetryczny Indeks Okrzemkowy IO;
- ✓ makrofity – makrofitowy Indeks rzeczny MIR;
- ✓ makrobezkręgowce bentosowe – Wskaźnik Wielometryczny MMI\_PL;

✓ ichtiofauna – wskaźnik EFI+ oraz IBI.

Przypisując cele środowiskowe w zakresie elementów fizykochemicznych stosowano następujący schemat:

1) jeżeli ocena stanu ekologicznego w zakresie elementów biologicznych danej JCWP wskazywała na stan dobry lub poniżej dobrego – wówczas wszystkim elementom fizykochemicznym, przypisane zostały wartości graniczne dla stanu dobrego;

2) jeżeli ocena stanu ekologicznego w zakresie elementów biologicznych danej JCWP wskazywała na stan bardzo dobry – wtedy elementom fizykochemicznym będącym

w stanie bardzo dobrym, zostały przypisane wartości graniczne dla stanu bardzo dobrego. Wszystkim pozostałym elementom fizykochemicznym, jako parametry charakteryzujące cel środowiskowy, zostały przypisane wartości graniczne dla stanu dobrego.

Celem środowiskowym dla JCWP rzecznych w zakresie stanu chemicznego jest dobry stan chemiczny. Wskaźniki stanu dobrego przyjęto zgodnie z rozporządzeniem klasyfikacyjnym.

Celem środowiskowym dla JCWP rzecznych w zakresie elementów hydromorfologicznych jest dobry stan tych elementów (II klasa). W przypadku JCW monitorowanych, które zgodnie z wynikami oceny stanu przeprowadzonej przez GIOŚ osiągają bardzo dobry stan ekologiczny, celem środowiskowym jest utrzymanie hydromorfologicznych parametrów oceny na poziomie I klasy.

Ponadto, dla osiągnięcia celów środowiskowych istotne jest umożliwienie swobodnej migracji organizmów wodnych przez zachowanie lub przywrócenie ciągłości ekologicznej cieków. Plan udraźniania korytarzy rzecznych powinien skupiać się na gatunkach kluczowych, wodach priorytetowych i etapach udrożeń, dlatego też wskazuje się cieki istotne z punktu widzenia migracji ryb dwuśrodowiskowych, dla których konieczne jest zachowanie ciągłości hydromorfologicznej. W związku z tym, dla niektórych JCWP rzecznych został wskazany uszczegółowiony cel środowiskowy, jakim jest dobry stan lub potencjał ekologiczny oraz możliwość migracji organizmów wodnych na odcinku cieku istotnego.

Zgodnie z ogólnodostępnym portalem Państwowego Gospodarstwa Wodnego Wody Polskie omawiany obszar Zmiany MPZP „Uzdrowisko Polańczyk” Nr 1/2020 znajduje się w zasięgu JCWP o nazwie: „Zbiornik Solina do zapory w Myczkowcach”, oznaczonym europejskim kodem PLRW20000221559 oraz w obrębie JCWPd o nr 168 oraz kodzie europejskim PLGW2000168.

- JEDNOLITE CZĘŚCI WÓD POWIERZCHNIOWYCH

**Tab. 4.** Charakterystyka JCWP o nazwie „Zbiornik Solina do zapory w Myczkowcach”. /Źródło: warunki.krakow.rzgw.gov.pl/imap/

Nazwa JCWP	Zbiornik Solina do zapory w Myczkowcach
Europejski kod JCWP	PLRW20000221559
Długość JCWP	~ 24,44 km
Powierzchnia JCWP	~ 111,28 km <sup>2</sup>
Obszar dorzecza	obszar dorzecza Wisły
Region wodny	region wodny Górnej Wisły
Scalona Część Wód	Zb. Solina i Zb. Myczkowce (GW0802)
Zlewnia bilansowa	San z Wisłokiem
Właściwe RZGW	RZGW w Krakowie
Typ JCWP	Nieokreślony (0)
Status JCWP	silnie zmieniona część wód
Ocena stanu	dobry
Ocena zagrożenia	niezagrożona
Cel środowiskowy - stan/potencjał ekologiczny	dobry stan ekologiczny
Cel środowiskowy – stan chemiczny	dobry stan chemiczny
Ekoregion wg. Kondrackiego	Karpaty (10)

W/w JCWP posiada status ostatecznie wyznaczony: silnie zmieniona część wód. Dla rzeki cel środowiskowy określono jako dobry stan ekologiczny i dobry stan chemiczny.

- JEDNOLITE CZĘŚCI WÓD PODZIEMNYCH

**Tab. 5.** Charakterystyka JCWPd o nr 168. /Źródło: warunki.krakow.rzgw.gov.pl/imap/

Europejski kod JCWPd	PLGW2000168
Powierzchnia JCWPd	2795,9 km <sup>2</sup>
Obszar dorzecza	obszar dorzecza Wisły
Region wodny	region wodny Górnej Wisły
Właściwe RZGW	RZGW w Krakowie
Ocena stanu ilościowego	dobry
Ocena stanu chemicznego	dobry
Cel środowiskowy – stan ilościowy	dobry stan ilościowy
Cel środowiskowy – stan chemiczny	dobry stan chemiczny
Ocena ryzyka nieosiągnięcia celów środowiskowych	niezagrożona

Wody podziemne zasilane są głównie poprzez bezpośrednią infiltrację opadów atmosferycznych, a także w niewielkim stopniu poprzez infiltrację wód powierzchniowych oraz dopływ z podłoża. Zasilanie piętra fliszowego zależy



głównie od charakteru litologicznego zwietrzeliny i kąta nachylenia stoków. Najdogodniejsze warunki infiltracji istnieją w obrębie dolin rzecznych oraz kotlin. Przepływ wód podziemnych odbywa się w kierunku dolin rzecznych, które stanowią podstawę drenażu. Granice hydrodynamiczne biegną po działach wód podziemnych, które pokrywają się z działami wód powierzchniowych. Północną granicę JCWPd stanowi wododział 3-go rzędu zamknięty powyżej ujścia Tyrawy do Sanu. Od wschodu i zachodu JCWPd ogranicza zasięg zlewni Sanu. Południowa granica przebiega wzdłuż granicy Polski ze Słowacją, natomiast południowo-wschodnia wzdłuż granicy Polski z Ukrainą. Naturalnymi strefami drenażu wewnątrz JCWPd są rzeki i cieki powierzchniowe z tym, że dla głębiej położonych warstw wodonośnych jest to głównie rzeka San. Funkcję drenażu pełnią także ujęcia wód podziemnych (studnie wiercone i kopane, źródła). Kierunki krążenia wód podziemnych są często skomplikowane ze względu na wykształcenie litologiczne i tektonikę utworów fliszu karpackiego. Generalnie jednak wody wszystkich pięter/poziomów wodonośnych przepływają w kierunku naturalnych stref drenażu. Oddziaływanie ujęć zaburza ten kierunek tylko lokalnie na niewielkich obszarach.

Stosownie do treści art. 81 ust. 3 ustawy z dnia 3 października 2008 o udostępnianiu informacji o środowisku i jego ochronie, udziale społeczeństwa w ochronie środowiska oraz o ocenach oddziaływania na środowisko mając na uwadze zakres i charakter planowanego przedsięwzięcia oraz jego przewidywane oddziaływanie na układ hydrologiczny obszaru inwestycji i terenów sąsiednich, nie ma podstaw przypuszczać, aby realizacja omawianego zamierzenia znacząco oddziaływała na stan ekologiczny jednolitych części wód powierzchniowych (JCWP) oraz podziemnych (JCWPd), jak również uniemożliwiła osiągnięcie celów środowiskowych zawartych w planach gospodarowania wodami w obszarach dorzeczy.

Zgodnie z art. 317 ust. 4 ustawy z dnia 20 lipca 2017r. Prawo Wodne rejestr zawiera wykazy następujących obszarów chronionych:

- 1) *Jednolitych części wód przeznaczonych do poboru wody na potrzeby zaopatrzenia ludności w wodę przeznaczoną do spożycia przez ludzi – działki objęte opracowaniem znajdują się w obszarze aglomeracji, a więc woda pobierana będzie poprzez przyłącz do wodociągu gminnego.*
- 2) *Jednolitych części wód przeznaczonych do celów rekreacyjnych, w tym kąpieliskowych – na omawianym terenie nie wyznaczono wód do celów rekreacyjnych, w tym kąpieliskowych.*
- 3) *Obszarów wrażliwych na eutrofizację wywołaną zanieczyszczeniami pochodzącymi ze źródeł komunalnych rozumianą jako wzbogacanie wód bigenami, w szczególności związkami azotu lub fosforu, powodującymi przyśpieszony wzrost glonów oraz wyższych form życia roślinnego, w wyniku którego następują niepożądane zakłócenia biologicznych stosunków w środowisku wodnym oraz pogorszenie jakości tych wód – obszar objęty opracowaniem znajduje się poza terenami narażonymi na*

zanieczyszczenia pochodzące ze źródeł komunalnych - działki w granicach zmiany planu znajdują się w obszarze aglomeracji, a więc ścieki bytowe odprowadzane będą poprzez przyłącz do kanalizacji sanitarnej gminnej.

- 4) *Obszarów przeznaczonych do ochrony siedlisk lub gatunków, o których mowa w przepisach ustawy z dnia 16 kwietnia 2004r. o ochronie przyrody, dla których utrzymanie lub poprawa stanu wód jest ważnym czynnikiem w ich ochronie* – w granicach planowanej inwestycji nie stwierdzono występowania gatunków chronionych typowych dla Wschodniobeskidzkiego Obszaru Chronionego Krajobrazu.
- 5) *Obszarów przeznaczonych do ochrony gatunków zwierząt wodnych o znaczeniu gospodarczym* – omawiany teren znajduje się poza w/w obszarem.

#### ✓ ZAGROŻENIE POWODZIOWE

Dla omawianego terenu w granicach Zmiany MPZP Uzdrowisko Polańczyk Nr 1/2020 w Gminie Solina nie opracowano map ryzyka powodziowego oraz map zagrożenia powodziowego przez Prezesa Krajowego Zarządu Gospodarki Wodnej. Teren zalewowy wodą stuletnią opracowany został poza obszarem sztucznych zbiorników wodnych, z dala od terenu opracowania przedmiotowej zmiany planu.

**Ryc. 9.** Tereny opracowania map zagrożenia powodziowego i ryzyka powodziowego. /Źródło: [mapy.isok.gov.pl/imap/](http://mapy.isok.gov.pl/imap/)



✓ **OBSZARY ZAGROŻONE PODTOPIENIAMI**

Zgodnie z opracowaniami Państwowej Służby Hydrogeologicznej teren objęty Zmianą MPZP Uzdrowisko Polańczyk Nr 1/2020 położony jest w obszarze na którym nie występuje zagrożenie podtopieniami.

**Ryc. 10.** Lokalizacja terenu objętego Zmianą MPZP w stosunku do obszarów zagrożonych podtopieniami. /Źródło: [epsh.pgi.gov.pl/](http://epsh.pgi.gov.pl/)

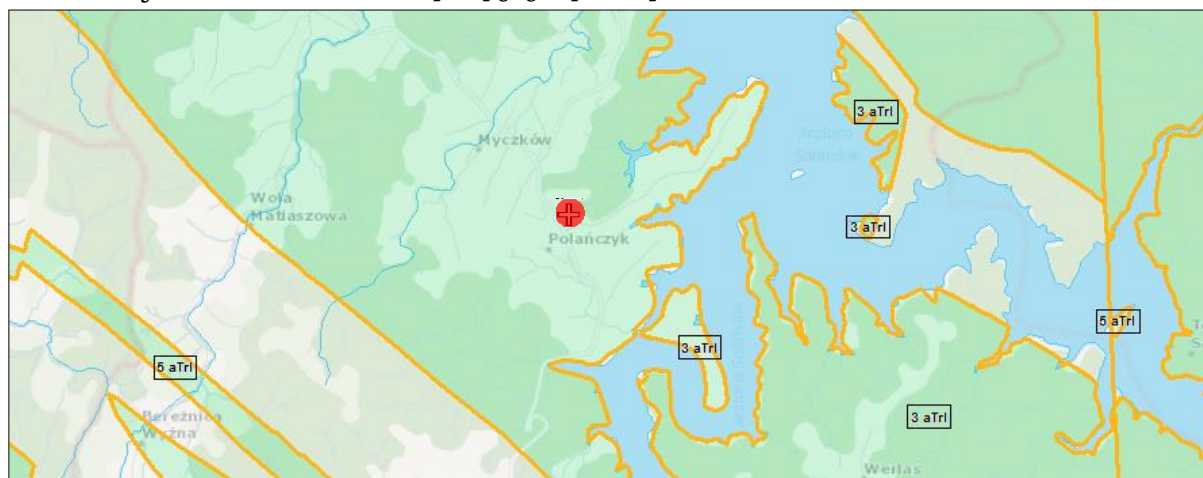


✓ **POZIOM WODONOŚNY**

W granicach terenu objętego opracowaniem Zmiany Planu nie stwierdzono występowania mokradeł oraz innych powierzchniowych zbiorników wodnych. Teren Zmiany MPZP Uzdrowisko Polańczyk położony jest na obszarze, w którym występują główne użytkowe poziomy wodonosne o wydajności potencjalnej <math><10 \text{ m}^3/24\text{h}</math>.



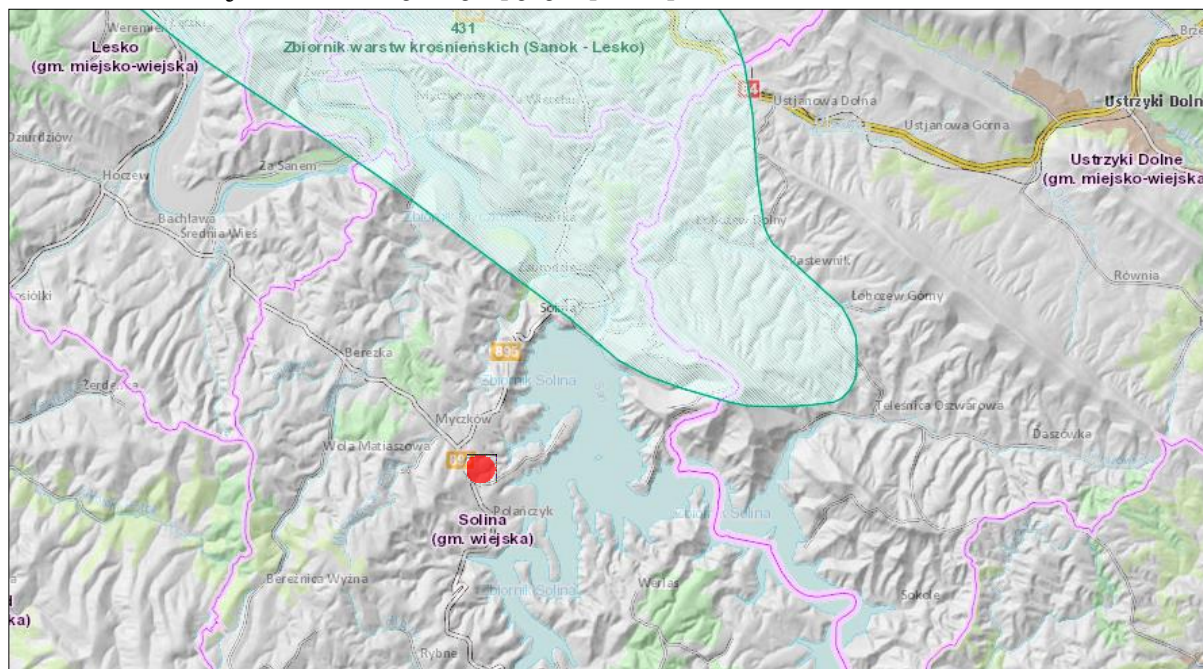
**Ryc. 11.** Rozmieszczenie głównych użytkowych poziomów wodonośnych na omawianym terenie. /Źródło: [epsh.pgi.gov.pl/imap/](http://epsh.pgi.gov.pl/imap/)



Orientacyjna lokalizacja terenu objętego Zmianą MPZP  
Uzdrowisko Polańczyk Nr 1/2020 w Gminie Solina

✓ GŁÓWNE ZBIORNIKI WÓD PODZIEMNYCH

**Ryc. 12.** Lokalizacja terenu Zmiany MPZP Uzdrowisko Polańczyk Nr 1/2020 w Gminie Solina w stosunku do obszarów występowania Lokalnego Zbiornika Wód Podziemnych. /Źródło: [geologia.pgi.gov.pl/imap/](http://geologia.pgi.gov.pl/imap/)



Orientacyjna lokalizacja terenu objętego Zmianą MPZP  
Uzdrowisko Polańczyk Nr 1/2020 w Gminie Solina

Teren opracowania Zmiany MPZP Uzdrowisko Polańczyk Nr 1/2020 w Gminie Solina znajduje się poza zasięgiem Głównych i Lokalnych Zbiorników Wód

Podziemnych oraz ich stref ochronnych. Najbliżej znajdującym się Lokalnym Zbiornikiem Wód podziemnych jest Zbiornik Warstw Krośnieńskich (Sanok-Lesko) o numerze 431.

➤ *WARUNKI GLEBOWE*

Zgodnie z danymi GUS z 2017 roku gmina Solina obejmuje obszar 184,5 km<sup>2</sup>. Na terenie Gminy Solina dominują gleby brunatne kwaśne, brunatne właściwe i glejowe. W wyższych partiach Gminy znajdują się renkery brunatne i gleby inicjalne, natomiast na wypłaszczeniach terenach płaty gleb torfowych oraz mady górskie w obrębie teras rzecznych.

W obszarze opracowania Zmiany Planu nie objęto gruntów wysokich klas bonitacyjnych (I, II oraz III), dla których wymagana jest zgoda właściwego organu na zmianę przeznaczenia na cele nierolnicze i nieleśne, o której mowa w ustawie o planowaniu i zagospodarowaniu przestrzennym (j.t. Dz. U. z 2021r., 741) zgodnie art. 7 ustawy o ochronie gruntów rolnych i leśnych (j.t. Dz. U. z 2017r., poz. 1161 z późn. zm.). Grunty leśne w granicach zmiany planu pozostaną jako użytki leśne.

Zgodnie z wypisem z ewidencji gruntów działki objęte w granicach opracowania stanowią teren o użytkach dr; B; Br-RIVb; RIVa; RIVb; PsIV; Lzr-RIVb; Lzr-PsIV oraz LsIV.

Zgodnie z mapą sozologiczną Polski teren, na którym planuje się Zmianę MPZP Uzdrowisko Polańczyk położony jest na gruntach podatnych na denudację naturogeniczną i uprawową. Denudacja jest procesem niszczącym, powodującym wyrównywanie i stopniowe obniżenie powierzchni ziemi poprzez usuwanie materiału skalnego lub gleby, obejmujący wietrzenie, erozję i ruchy masowe z terenów górskich i wyżynnych na nizinne, powodujące wyrównanie terenu (peneplenizacja).

➤ *STREFA OCHRONY UZDROWISKOWEJ*

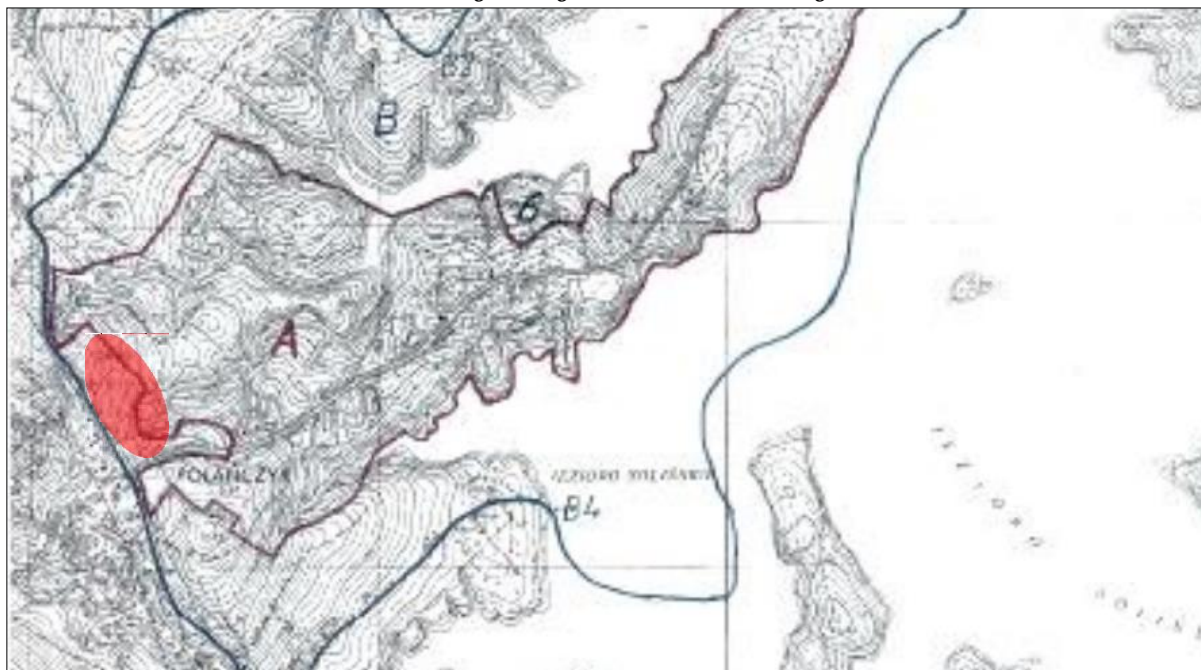
Według ustawy z dnia 28 lipca 2005r. o lecznictwie uzdrowiskowym, uzdrowiskach i obszarach ochrony uzdrowiskowej oraz gminach uzdrowiskowych (j.t. Dz. U. z 2020r., poz. 1662 z późn. zm.) wydziela się trzy strefy ochrony uzdrowiskowej „A”, „B” oraz „C”, dla których ustawa określa szczegółowo zakazy i nakazy oraz zasady zagospodarowania terenów.

Uchwalony uchwałą Nr XXVII/289/09 Rady Gminy Solina z dnia 19 lutego 2009r. Statut Uzdrowiska Polańczyk określa szczegółowo granice stref ochrony oraz zakazy, nakazy, wymagania w zakresie zagospodarowania i użytkowania terenu oraz komunikacji.

Zgodnie z załącznikiem graficznym w/w uchwały teren Zmiany Nr 1/2020 MPZP Uzdrowisko Polańczyk znajduje się częściowo w strefie „A” oraz częściowo w strefie „B” ochrony uzdrowiskowej.

**Ryc. 13.** Lokalizacja terenu objętego Zmianą MPZP Uzdrowisko Polańczyk Nr 1/2020 w Gminie Solina w stosunku do stref ochrony uzdrowskiej Uzdrowisko Polańczyk.

/Źródło: Uchwała Nr XXVII/289/09 Rady Gminy Solina z dnia 19 lutego 2009r./



Orientacyjna lokalizacja terenu objętego Zmianą MPZP Uzdrowisko Polańczyk Nr 1/2020 w Gminie Solina

Zgodnie z §10 Uchwały Nr XXVII/289/09 Rady Gminy Solina z dnia 19 lutego 2009r. w sprawie uchwalenia Statutu Uzdrowiska Polańczyk:

„W poszczególnych strefach ochrony uzdrowskiej ustala się powierzchnię nowo wydzielanych działek:

- 1) w strefie „A” ochrony uzdrowskiej minimalna powierzchnia nowo wydzielanych działek budowlanych powinna kształtować się w granicach 2500m<sup>2</sup> (0,25 ha),
- 2) w strefie „B” ochrony uzdrowskiej minimalna powierzchnia nowo wydzielanych działek budowlanych powinna wynosić w granicach 1500m<sup>2</sup> (0,15 ha),
- 3) w strefie „C” ochrony uzdrowskiej minimalna powierzchnia nowo dzielonych działek powinna kształtować się w granicach:
  - a) siedliskowe, pensjonatowe – w granicach 1500 m<sup>2</sup> (0,15 ha),
  - b) mieszkaniowe jednorodzinne – w granicach 1000 m<sup>2</sup> (0,10 ha),
  - c) usługowe – według potrzeb.”

Zgodnie z ustawą z dnia 28 lipca 2005r. o lecznictwie uzdrowskim, uzdrowskach

i obszarach ochrony uzdrowskiej oraz gminach uzdrowskich (j.t. Dz. U. z 2020r., poz. 1662 z późn. zm.);

Art. 38 ust. 1) i 2):

„1) strefa „A”, dla której procentowy udział terenów zieleni wynosi nie mniej niż 65%, obejmuje obszar, na którym są zlokalizowane lub planowane zakłady lecznictwa uzdrowiskowego i urządzenia lecznictwa uzdrowiskowego, a także inne obiekty służące lecznictwu uzdrowiskowemu lub obsłudze pacjenta lub turysty, w zakresie nieutrudniającym funkcjonowania lecznictwa uzdrowiskowego, w szczególności: pensjonaty, restauracje lub kawiarnie;

2) strefa „B”, dla której procentowy udział terenów zieleni wynosi nie mniej niż 50%, obejmuje obszar przyległy do strefy „A” i stanowiący jej otoczenie, który jest przeznaczony dla niemających negatywnego wpływu na właściwości lecznicze uzdrowiska lub obszaru ochrony uzdrowiskowej oraz nieuciążliwych dla pacjentów – obiektów usługowych, turystycznych, w tym hoteli, rekreacyjnych, sportowych i komunalnych, budownictwa mieszkaniowego oraz innych związanych z zaspokajaniem potrzeb osób przebywających na tym obszarze lub objęty granicami parku narodowego lub rezerwatu przyrody albo jest lasem, morzem lub jeziorem.”

Art. 38a ust. 1):

„W strefie „A” ochrony uzdrowiskowej zabrania się:

- 1) budowy w rozumieniu przepisów ustawy z dnia 7 lipca 1994 r. – Prawo budowlane:
  - a) zakładów przemysłowych,
  - b) budynków mieszkalnych jednorodzinnych i wielorodzinnych,
  - c) garaży wolno stojących,
  - d) obiektów handlowych o powierzchni użytkowania większej niż 400 m<sup>2</sup>,
  - e) stacji paliw oraz punktów dystrybucji produktów naftowych,
  - f) autostrad i dróg ekspresowych,
  - g) parkingów naziemnych o liczbie miejsc postojowych większej niż 15% miejsc noclegowych w szpitalach uzdrowiskowych, sanatoriach uzdrowiskowych i pensjonatach, nie większej jednak niż 30 miejsc postojowych, oraz parkingów naziemnych przed obiektami usługowymi o liczbie miejsc postojowych nie większej niż 10,
  - h) (uchylona),
  - i) obiektów budowlanych mogących zawsze znacząco oddziaływać na środowisko, w szczególności takich jak: warsztaty samochodowe, wędzarnie, garbarnie, z wyjątkiem obiektów budowlanych służących poprawie stanu sanitarnego uzdrowiska, w szczególności takich jak: sieć wodno-kanalizacyjna, sieć gazowa, kotłownie gazowe, wiercenia wykonywane w celu ujmowania wód leczniczych,
  - j) zapór piętrzących wodę na rzekach oraz elektrowni wodnych i wiatrowych;
- 2) uruchamiania składowisk odpadów stałych i płynnych, punktów skupu złomu i punktów skupu produktów rolnych, składów nawozów sztucznych, środków chemicznych i składów opału;
- 3) uruchamiania pól biwakowych i campingowych, budowy domków turystycznych i campingowych;



- 4) prowadzenia targowisk, z wyjątkiem punktów sprzedaży pamiątek, wyrobów ludowych, produktów regionalnych, w formach i miejscach wyznaczonych przez gminę;
- 5) prowadzenia działalności rolniczej w rozumieniu przepisów ustawy z dnia 11 marca 2004 r. o podatku od towarów i usług;
- 6) trzymania zwierząt gospodarskich w rozumieniu przepisów ustawy z dnia 10 grudnia 2020 r. o organizacji hodowli i rozrodzie zwierząt gospodarskich;
- 7) organizacji rajdów samochodowych i motorowych;
- 8) organizowania imprez masowych w rozumieniu ustawy z dnia 20 marca 2009r. o bezpieczeństwie imprez masowych, zakłócających proces leczenia uzdrowiskowego albo rehabilitacji uzdrowiskowej, i działalności o charakterze rozrywkowym zakłócającej ciszę nocną w godz. 22:00–6:00, z wyjątkiem imprez masowych znajdujących się w harmonogramie imprez gminnych;
- 9) pozyskiwania surowców mineralnych innych niż naturalne surowce lecznicze;
- 10) wyrębu drzew leśnych i parkowych, z wyjątkiem cięć pielęgnacyjnych;
- 11) prowadzenia robót melioracyjnych i innych działań powodujących niekorzystną zmianę istniejących stosunków wodnych;
- 12) prowadzenia działań mających negatywny wpływ na fizjografię uzdrowiska i jego układ urbanistyczny lub właściwości lecznicze klimatu.

Art. 38a ust. 2):

„W strefie „B” ochrony uzdrowiskowej zabrania się:

- 1) budowy w rozumieniu przepisów ustawy z dnia 7 lipca 1994 r. – Prawo budowlane:
  - a) stacji paliw, bliżej niż 500 m od granicy strefy „A” ochrony uzdrowiskowej,
  - b) (uchylona),
  - c) parkingów naziemnych o liczbie miejsc postojowych powyżej 50, z wyjątkiem podziemnych i naziemnych parkingów wielopoziomowych;
- 2) wyrębu drzew leśnych i parkowych, z wyjątkiem cięć pielęgnacyjnych i wyrębu określonego w planie urządzenia lasu;
- 3) budowy lub innych czynności, o których mowa w ust. 1 pkt 1 lit. a, d oraz pkt 2, 9, 11 i 12.”

## **2.2. Planowany sposób zagospodarowania terenu**

W ramach planowanej Zmiany obowiązującego Miejscowego Planu Zagospodarowania Przestrzennego Uzdrowisko Polańczyk uchwalonego Uchwałą Nr XXI/189/08 Rady Gminy Solina z dnia 29 lipca 2008r. przewiduje się zmianę terenu zabudowy pensjonatowej oraz terenu rolnego na teren zabudowy mieszkaniowej jednorodzinnej z dopuszczeniem usług w zakresie obsługi turystyki i wypoczynku. Tereny zieleni i tereny leśne zgodnie ze wskazaniem obowiązującego Studium Gminy Solina zachowają swoją funkcję.



Planuje się wprowadzenie terenów:

- 2.MNj – teren zabudowy mieszkaniowej jednorodzinnej w strefie „B” ochrony uzdrowskiej;
- 3.MNj - teren zabudowy mieszkaniowej jednorodzinnej w strefie „B” ochrony uzdrowskiej;
- 4.MNj - teren zabudowy mieszkaniowej jednorodzinnej w strefie „A” ochrony uzdrowskiej;
- 5.MNj - teren zabudowy mieszkaniowej jednorodzinnej w strefie „A” ochrony uzdrowskiej;
- 13a.ZU – tereny zieleni urządzonej;
- 1b.ZL – tereny lasów;
- 3.ZL/ZP/1 – tereny parku leśnego o funkcji rekreacyjno-wypoczynkowej;
- 3.ZL/ZP/2 – tereny parku leśnego o funkcji rekreacyjno-wypoczynkowej;
- 3.ZL/ZP/3 – tereny parku leśnego o funkcji rekreacyjno-wypoczynkowej;
- 3.ZL/ZP/4 – tereny parku leśnego o funkcji rekreacyjno-wypoczynkowej;
- 1.KX – teren ciągu pieszo-jezdnego.

Obowiązujący plan miejscowy ustalił funkcję terenu jako:

- „8.MP”; „9.MP” – tereny zabudowy pensjonatowej,
- „2.R” – tereny rolne,
- „3.ZL/ZP” – tereny parku leśnego o funkcji rekreacyjno-wypoczynkowej,
- „13.ZU” – tereny zieleni urządzonej.

Ponadto omawiany teren zmiany zgodnie z obowiązującym planem znajduje się częściowo w strefie „A” ochrony uzdrowskiej, częściowo w strefie „B” ochrony uzdrowskiej oraz częściowo w obszarze i terenie górniczym wód złóż leczniczych „Polańczyk”.

**Zgodnie z ustaleniami obowiązującego Studium Uwarunkowań i Kierunków Zagospodarowania Przestrzennego Gminy Solina obszar objęty zmianą klasyfikowany jest jako:**

- **„MUa” – obszary zabudowy mieszkaniowej i mieszkaniowo-usługowej położone w strefie A ochrony uzdrowskiej;**
- **„MUb” – obszary zabudowy mieszkaniowej i mieszkaniowo-usługowej położone w strefie B ochrony uzdrowskiej;**
- **„ZLa” – obszary lasów położone w strefie A ochrony uzdrowskiej;**
- **„ZPb” – obszary zieleni urządzonej położone w strefie B ochrony uzdrowskiej.**

Obowiązujący plan miejscowy obejmujący działki w granicach Zmiany Planu dopuszcza zabudowę pensjonatową lub nie dopuszcza żadnej zabudowy, natomiast w studium uwarunkowań i kierunków zagospodarowania przestrzennego teren ten przeznaczony jest pod zabudowę mieszkaniowo-usługową lub teren zieleni i parku leśnego. Zmiana Planu wynika z potrzeby dostosowania prawa miejscowego jakim jest plan miejscowy do zgodności

z ustaleniami Studium obowiązującego na terenie m. Polańczyk w konturze określonym uchwałą o przystąpieniu do Zmiany Planu.

Zmiana ta wynika z gospodarczego wykorzystania gruntu, zachowując kontynuację funkcji na działkach sąsiednich. Zatem zmiana planu jest pewnego rodzaju uporządkowaniem racjonalnego wykorzystania gruntu względem działek sąsiednich oraz stanowi uporządkowanie dokumentów planistycznych, tj. zmiana planu będzie zgodna z obowiązującym studium uwarunkowań i kierunków zagospodarowania gminy.

W związku z powyższym zmiana, o której mowa stanowi kontynuację wynikającą z sąsiedztwa terenów o ustaleniach zabudowy usługowej oraz zabudowy mieszkaniowej jednorodzinnej z usługami wbudowanymi, w zakresie obsługi turystyki i wypoczynku.

<b>2.3.</b>	<b><i>Zmiany w środowisku, w przypadku braku realizacji ustaleń Zmiany MPZP i niepodjęciu realizacji przedsięwzięcia</i></b>
-------------	--

Odstąpienie od realizacji ustaleń Zmiany Miejscowego Planu Zagospodarowania Przestrzennego Uzdrowisko Polańczyk Nr 1/2020 w Gminie Solina, może prowadzić do braku racjonalnego i efektywnego zagospodarowania przestrzennego oraz nasilenia się konfliktów pomiędzy potrzebami ochrony środowiska, a potrzebami rozwoju gospodarczego. Wariant odstąpienia od sporządzenia zmiany obowiązującego miejscowego planu zagospodarowania przestrzennego według przyjętego zakresu i położenia terenów z ekonomicznego i gospodarczego punktu widzenia nie jest korzystny, ponieważ dla potrzeb dalszego rozwoju lokalnego, wskazane jest dalsze zainwestowanie w sposób uporządkowany, w ramach zrównoważonego rozwoju, z poszanowaniem prawa ochrony środowiska i jednocześnie stworzenia warunków do racjonalnego, uporządkowanego budownictwa.

Analiza uwarunkowań przyrodniczych dla obszaru objętego opracowaniem wskazuje, że pozostawienie rozpatrywanych terenów w dotychczasowym przeznaczeniu nie stwarza w zasadzie istotnych zagrożeń dla środowiska. Teren inwestycyjny położony jest wśród istniejącej zabudowy, zatem zabudowa mieszkaniowa jednorodzinna w zwartej zabudowie niczego znaczącego nie zmieni, w stosunku do stanu obecnego, gdyż na działkach sąsiednich funkcjonuje zarówno zabudowa usługowa, jak i mieszkaniowa jednorodzinna z dopuszczeniem usług. Na całym terenie m. Polańczyk i gminy Solina, wiodącą funkcją jest funkcja mieszkalna jednorodzinna z usługami w zakresie obsługi turystyki i wypoczynku. Przy założeniu braku realizacji ustaleń Zmiany Nr 1/2020 obowiązującego MPZP, należy przyjąć, iż stan środowiska obszaru objętego opracowaniem (na gruntach rolnych), krajobrazu, istniejących ekosystemów itp. będzie ulegał wprawdzie powolnemu, lecz postępującemu pogorszeniu się (zarastaniu, antropopresji na terenach niezainwestowanych).

Wariant odstąpienia od opracowania Zmiany Planu według przyjętego zakresu i położenia terenu z ekonomicznego i gospodarczego punktu widzenia jest niekorzystny.

W przypadku braku realizacji działań zawartych w przedmiotowej zmianie MPZP przewidzieć można m.in. następujące skutki:

- ✓ w sferze przyrodniczej – brak ładu przestrzennego, (zdesperowani właściciele działek coraz częściej dopuszczają się samowoli budowlanych, powstaje chaotyczna zabudowa, nie spełniająca przepisów prawa),
- ✓ w sferze gospodarczej – brak możliwości rozwoju gospodarczego mieszkańców gminy,
- ✓ w sferze społecznej – brak zapewnienia zabudowy mieszkaniowej oraz miejsc pracy przy obsłudze turystyki w określonych przedziałach czasowych roku, dla właścicieli gruntów.

Analizując ewentualne skutki braku realizacji Zmiany Miejscowego Planu Zagospodarowania Przestrzennego Uzdrowisko Polańczyk Nr 1/2020 w Gminie Solina, nasuwa się wniosek, że zaniechanie przewidzianych do realizacji działań będzie negatywnie oddziaływać na dalszy rozwój miejscowości Polańczyk, a w konsekwencji całej gminy. Skutkować może realizacją rozproszonej zabudowy, w terenach cennych krajobrazowo. Przygotowywanie terenów budowlanych w sposób pełny i uporządkowany, daje możliwość z jednej strony rozwoju gospodarczego, a z drugiej strony poszanowania innych cenniejszych terenów pod względem przyrodniczym i krajobrazowym.

#### **2.4. Wariant polegający na podjęciu przedsięwzięcia w innym zakresie**

Odstępując od przyjętego wariantu należy liczyć się z tym, że przeznaczenie innego miejsca pod zabudowę mieszkaniową jednorodzinną z usługami w zakresie obsługi turystyki i rekreacji wiązać się będzie z koniecznością przeprowadzenia procedury planistycznej na odrębnym terenie, co w konsekwencji może doprowadzić do większych strat w środowisku. W sąsiedztwie obszaru objętego Zmianą Planu znajdują się tereny dla którego obowiązujący Miejscowy Plan Zagospodarowania Przestrzennego dopuszcza zabudowę usługową, więc proponowana zmiana doprowadzi do niewielkich strat w środowisku. Ponadto przeznaczenie omawianego terenu jest zgodne z obowiązującym Studium Uwarunkowań i Kierunków Zagospodarowania Przestrzennego Gminy Solina. Inne miejsce usytuowania wolnostojących budynków (poza terenem zurbanizowanym) może nie być tak korzystne jak w tym przypadku, z punktu widzenia przyrodniczego.

<b>3.</b>	<b>STAN ŚRODOWISKA NA OBSZARACH OBJĘTYCH PRZEWIDYWANYM ZNACZĄCYM ODDZIAŁYWANIEM</b>
-----------	---

Planowany zakres opracowania Zmiany Miejscowego Planu Zagospodarowania Przestrzennego Uzdrowisko Polańczyk Nr 1/2020 nie spowoduje znaczącego negatywnego oddziaływania na środowisko. Na przedmiotowym terenie obecnie obowiązują zapisy Miejscowego Planu Zagospodarowania Przestrzennego Uzdrowisko Polańczyk uchwalone Uchwałą Nr XXI/189/08 Rady Gminy Solina z dnia 29 lipca 2008 roku., w którym omawiany teren oznaczono symbolami: „8.MP”, „9.MP” – tereny zabudowy pensjonatowej, „2.R” – tereny rolne, „3.ZL/ZP” – tereny parku leśnego o funkcji rekreacyjno-wypoczynkowej, „13.ZU” – tereny zieleni urządzonej.

Ponadto omawiany teren zmiany zgodnie z obowiązującym planem znajduje się częściowo w strefie „A” ochrony uzdrowskiej, częściowo w strefie „B” ochrony uzdrowskiej oraz częściowo w obszarze i terenie górniczym wód złóż leczniczych „Polańczyk”.

**Zmiana przeznaczenia terenu z obszaru zabudowy pensjonatowej oraz obszaru rolnego na teren z możliwością budowy wolnostojących budynków mieszkalnych jednorodzinnych z dopuszczeniem usług w zakresie obsługi turystyki, jest nie tylko korzystna z punktu widzenia ekonomicznego, lecz także nie wpływa znacząco negatywnie na krajobraz. Ponadto eliminuje błąd redakcyjny ustaleń planu obecnie obowiązującego. Plan miejscowy obowiązujący winien być zgodny z ustaleniami Studium, jednak w tym przypadku dla działek objętych zmianą planu, niestety zgodność obowiązującego planu ze Studium nie została spełniona. Zatem można przyjąć, iż niniejsza zmiana planu obowiązującego, jest zmianą tzw. naprawczą. W obowiązującym studium obszar omawianego terenu oznaczony został jako „MUa” – obszary zabudowy mieszkaniowej i mieszkaniowo-usługowej położone w strefie A ochrony uzdrowskiej; „MUb” – obszary zabudowy mieszkaniowej i mieszkaniowo-usługowej położone w strefie B ochrony uzdrowskiej; „ZLa” – obszary lasów położone w strefie A ochrony uzdrowskiej; „ZPb” – obszary zieleni urządzonej położone w strefie B ochrony uzdrowskiej.**

Teren objęty Zmianą Planu stanowi grunty o użytkach dr; B; Br-RIVb; RIVa; RIVb; PsIV; Lzr-RIVb; Lzr-PsIV oraz LsIV. Opracowanie Zmiany Nr 1/2020 MPZP nie wymaga uzyskania zgody na zmianę przeznaczenia gruntów rolnych i leśnych na cele nierolnicze i nieleśne, o którym mowa w ustawie o planowaniu i zagospodarowaniu przestrzennym (j.t. Dz. U. z 2021r., poz. 741), zgodnie z art. 7 ustawy o ochronie gruntów rolnych i leśnych (j.t. Dz. U. z 2017r., poz. 1161 z późn. zm.), gdyż użytek leśny nie zostanie naruszony ustaleniami zmiany obowiązującego planu miejscowego.

Na terenie objętym Zmianą MPZP Uzdrowisko Polańczyk Nr 1/2020 oraz w jego sąsiedztwie nie występują obiekty i obszary szczególnie chronione wskazane w ustawie o ochronie przyrody (j.t. Dz. U. z 2020r., poz. 55 z późn. zm.)

tj. obszarów Natura 2000, parków narodowych i ich otuliny, parków krajobrazowych, pomników przyrody, zespołów przyrodniczo-krajobrazowych, stanowisk dokumentacyjnych.

Zgodnie z ustawą z dnia 28 lipca 2005r. o lecznictwie uzdrowiskowym, uzdrowiskach i obszarach ochrony uzdrowiskowej oraz gminach uzdrowiskowych (j.t. Dz. U. z 2020r., poz. 1662 z późn. zm.) wydzielone zostały trzy strefy ochrony uzdrowiskowej „A”, „B” oraz „C”, dla których ustawa określa szczegółowo zakazy i nakazy oraz zasady zagospodarowania terenów.

Zgodnie z załącznikiem graficznym do uchwały Nr XXVII/289/09 Rady Gminy Solina z dnia 19 lutego 2009r. w sprawie uchwalenia Statutu Uzdrowiska Polańczyk teren Zmiany Nr 1/2020 MPZP znajduje się w strefie „A” oraz „B” ochrony uzdrowiskowej.

W/w uchwała określa szczegółowo granice stref ochrony oraz zakazy, nakazy, wymagania w zakresie zagospodarowania i użytkowania terenu oraz komunikacji. Zgodnie z ustawą z dnia 28 lipca 2005r. o lecznictwie uzdrowiskowym, uzdrowiskach i obszarach ochrony uzdrowiskowej oraz gminach uzdrowiskowych (j.t. Dz. U. z 2017r., poz. 1056 z późn. zm.):

Art. 38a ust. 1):

*„W strefie „A” ochrony uzdrowiskowej zabrania się:*

*13) budowy w rozumieniu przepisów ustawy z dnia 7 lipca 1994 r. – Prawo budowlane:*

- a) zakładów przemysłowych,*
- b) budynków mieszkalnych jednorodzinnych i wielorodzinnych,*
- c) garaży wolno stojących,*
- d) obiektów handlowych o powierzchni użytkowania większej niż 400 m<sup>2</sup>,*
- e) stacji paliw oraz punktów dystrybucji produktów naftowych,*
- f) autostrad i dróg ekspresowych,*
- g) parkingów naziemnych o liczbie miejsc postojowych większej niż 15% miejsc noclegowych w szpitalach uzdrowiskowych, sanatoriach uzdrowiskowych i pensjonatach, nie większej jednak niż 30 miejsc postojowych, oraz parkingów naziemnych przed obiektami usługowymi o liczbie miejsc postojowych nie większej niż 10,*
- h) (uchylona),*
- i) obiektów budowlanych mogących zawsze znacząco oddziaływać na środowisko, w szczególności takich jak: warsztaty samochodowe, wędzarnie, garbarnie, z wyjątkiem obiektów budowlanych służących poprawie stanu sanitarnego uzdrowiska, w szczególności takich jak: sieć wodno-kanalizacyjna, sieć gazowa, kotłownie gazowe, wiercenia wykonywane w celu ujmowania wód leczniczych,*
- j) zapór piętrzących wodę na rzekach oraz elektrowni wodnych i wiatrowych;*

*14) uruchamiania składowisk odpadów stałych i płynnych, punktów skupu złomu i punktów skupu produktów rolnych, składów nawozów sztucznych, środków chemicznych i składów opału;*

- 15)uruchamiania pól biwakowych i campingowych, budowy domków turystycznych i campingowych;
- 16)prowadzenia targowisk, z wyjątkiem punktów sprzedaży pamiątek, wyrobów ludowych, produktów regionalnych, w formach i miejscach wyznaczonych przez gminę;
- 17)prowadzenia działalności rolniczej w rozumieniu przepisów ustawy z dnia 11 marca 2004 r. o podatku od towarów i usług;
- 18)trzymania zwierząt gospodarskich w rozumieniu przepisów ustawy z dnia 10 grudnia 2020 r. o organizacji hodowli i rozrodzie zwierząt gospodarskich;
- 19)organizacji rajdów samochodowych i motorowych;
- 20)organizowania imprez masowych w rozumieniu ustawy z dnia 20 marca 2009r. o bezpieczeństwie imprez masowych, zakłócających proces leczenia uzdrowiskowego albo rehabilitacji uzdrowiskowej, i działalności o charakterze rozrywkowym zakłócającej ciszę nocną w godz. 22:00–6:00, z wyjątkiem imprez masowych znajdujących się w harmonogramie imprez gminnych;
- 21)pozyskiwania surowców mineralnych innych niż naturalne surowce lecznicze;
- 22) wyřębu drzew leśnych i parkowych, z wyjątkiem cięć pielęgnacyjnych;
- 23) prowadzenia robót melioracyjnych i innych działań powodujących niekorzystną zmianę istniejących stosunków wodnych;
- 24) prowadzenia działań mających negatywny wpływ na fizjografię uzdrowiska i jego układ urbanistyczny lub właściwości lecznicze klimatu.

Art. 38a ust. 2):

„W strefie „B” ochrony uzdrowiskowej zabrania się:

- 4) budowy w rozumieniu przepisów ustawy z dnia 7 lipca 1994 r. – Prawo budowlane:
  - a) stacji paliw, bliżej niż 500 m od granicy strefy „A” ochrony uzdrowiskowej,
  - b) (uchylona),
  - c) parkingów naziemnych o liczbie miejsc postojowych powyżej 50, z wyjątkiem podziemnych i naziemnych parkingów wielopoziomowych;
- 5) wyřębu drzew leśnych i parkowych, z wyjątkiem cięć pielęgnacyjnych i wyřębu określonego w planie urządzenia lasu;
- 6) budowy lub innych czynności, o których mowa w ust. 1 pkt 1 lit. a, d oraz pkt 2, 9, 11 i 12.”

Mając na uwadze charakter zamierzenia inwestycyjnego tj. zabudowa mieszkaniowa jednorodzinna z dopuszczeniem usług w zakresie obsługi turystyki i rekreacji, jego lokalizacji i wielkości należy uznać, że nie zostaną naruszone żadne z w/w zakazów.

#### ➤ ŚWIAT ROŚLINNY

Zgodnie z Uproszczonym Planem Urządzenia Lasu dla Gminy Solina na okres od 1 stycznia 2018r. do 31 grudnia 2027r. (zatwierdzonym przez Starostę leskiego 26 lutego 2018r.) lasy własności gminy stanowią 373,7031 ha.

Omawiany teren położony jest w VII Karpackiej Krainie przyrodniczo leśnej, dzielnicy Bieszczadów (VIII.3).

Zgodnie z danymi GUS na koniec 2017r. lesistość w Gminie Solina wynosiła ok. 66,6%.

**Flora występująca na terenie opracowania Zmiany Nr 1/2020 MPZP jest flora występująca pospolicie na terenie całego regionu. Na omawianym terenie nie zaobserwowano rzadkich gatunków roślin. Teren zmiany planu nie znajduje się w terenach otwartych, lecz w terenie zurbanizowanym. Omawiany teren w przeważającej części stanowi teren rolny niewykorzystywany rolniczo (obsiany jest mieszanką traw systematycznie koszoną), częściowo stanowi teren zabudowy mieszkaniowej jednorodzinnej z funkcją usługową, zaś pozostała część terenu stanowi teren zieleni oraz teren leśny, który nie zostanie naruszony ustaleniami zmiany planu miejscowego.**

➤ ŚWIAT ZWIERZĘCY

Rosnące w gminie Solina lasy są wspaniałą ostoją dla zwierzyny. Z tego powodu świat zwierzęcy gminy jest zróżnicowany i składa się na niego bogactwo gatunków. Fauna leśna na terenie nadleśnictw, na którego obszarze znajduje się Gmina Solina jest bardzo bogata. Zwierzyna reprezentowana jest przez: wilki, rysie, niedźwiedzie, żubry, żbiki, bobry, wydry, orła przedniego, orlika krzykliwego, bielika, bociana czarnego, puchacza, czaple, jelenie, sarny, dziki, lisy, jenoty, borsuki, kuny, tchórze zwyczajne, piżmaki, zające szaraki, jarzabki, bażanty, kuropatwy, dzikie kaczki, gołębie grzywacze, łyski i słonki.

Z uwagi na lokalizację terenu Zmiany MPZP Uzdrowisko Polańczyk Nr 1/2020 (w terenie zurbanizowanym, w sąsiedztwie zabudowy usługowej) w/w gatunków zwierząt nie zaobserwowano.

➤ CHARAKTERYSTYKA PRZYRODNICZA

Zmiana planu miejscowego swym zakresem obejmuje działki nr ew. 801; 9/2; 798; 5, obręb – 0011 Polańczyk oraz działki nr ew. 467/3; 468; 467/2; 469/2; 470/2; 471/6; 471/2; 471/5; 470/1 oraz 469/1, obręb 0009 Myczków o łącznej powierzchni około 5,0372ha. dr; B; Br-RIVb; RIVa; RIVb; PsIV; Lzr-RIVb; Lzr-PsIV oraz LsIV. Jednakże użytek leśny nie zostanie naruszony, a jego przeznaczenie nie zostanie zmienione. Teren opracowywany nie jest wykorzystywany rolniczo na uprawy.

W obszarze opracowania nie napotkano na miejsca bytowania lub żerowania ptaków objętych ochroną. W analizowanym obszarze zauważono przelatujące gatunki pospolite, typowe dla tego regionu. Na danym terenie nie stwierdzono również występowania roślinności czy zwierząt objętych ochroną oprócz pospolitych gatunków zwierząt takich jak wiewiórka szara czy kuna domowa.

Realizacja przedsięwzięcia objętego opracowaniem nie spowoduje negatywnego wpływu na siedliska wymienione w Załączniku Nr 2 rozporządzenia Ministra Środowiska z dnia 13 kwietnia 2010r, w sprawie siedlisk przyrodniczych oraz



gatunków będących przedmiotem zainteresowania Wspólnoty, a także kryteriów wyboru obszarów kwalifikujących się do uznania lub wyznaczenia jako obszary Natura 2000 stanowiące przedmioty ochrony obszaru Natura 2000, jak również nie wpłynie negatywnie na integralność oraz spójność sieci Natura 2000, gdyż powyższe formy ochrony przyrody na terenie omawianym nie występują.

**Ryc. 14.** Teren objęty Zmianą MPZP Uzdrowisko Polańczyk Nr 1/2020 w Gminie Solina. /Źródło: wykonanie własne/











<b>4. ISTNIEJĄCE PROBLEMY OCHRONY ŚRODOWISKA ISTOTNE Z PUNKTU WIDZENIA REALIZACJI PROJEKTOWANEGO DOKUMENTU, W SZCZEGÓLNOŚCI DOTYCZĄCE OBSZARÓW PODLEGAJĄCYCH OCHRONIE NA PODSTAWIE USTAWY O OCHRONIE PRZYRODY</b>
---

Zgodnie z art. 6 ust 1 ustawy z dnia 16 kwietnia 2004r. o ochronie przyrody (j.t. Dz. U. z 2020r., poz. 55 z późn. zm.) „formami ochrony przyrody są:

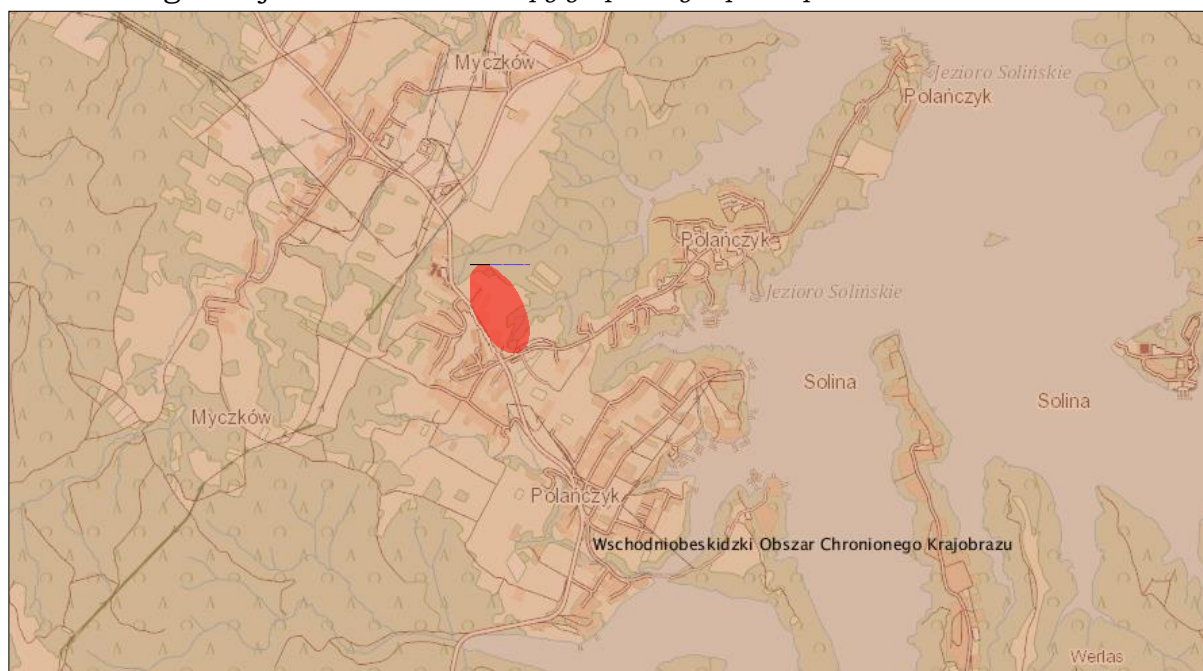
- 1) parki narodowe,
- 2) rezerваты przyrody,
- 3) parki krajobrazowe,
- 4) obszary chronionego krajobrazu,
- 5) obszary Natura 2000,
- 6) pomniki przyrody,
- 7) stanowiska dokumentacyjne,
- 8) użytki ekologiczne,
- 9) zespoły przyrodniczo-krajobrazowe,
- 10)ochrona gatunkowa roślin, zwierząt i grzybów.”

Na terenie opracowania Zmiany MPZP Uzdrowisko Polańczyk Nr 1/2020 w Gminie Solina funkcjonuje następująca forma ochrony przyrody:

- Wschodniobeskidzki Obszar Chronionego Krajobrazu – wyznaczony na mocy Rozporządzenia Nr 10 Wojewody Krośnieńskiego z dnia 2 lipca 1998r. w sprawie utworzenia obszarów chronionego krajobrazu na terenie województwa krośnieńskiego (Dz. Urz. z 1998r. Nr 17/98 poz. 223) – funkcjonujący na mocy Uchwały Nr XLVIII/998/14 Sejmiku Województwa Podkarpackiego z dnia 23 czerwca 2014r. w sprawie Wschodniobeskidzkiego Obszaru Chronionego Krajobrazu (Dz. Urz. z 2014r., poz. 1951 z późn. zm.).

Na terenie Wschodniobeskidzkiego Obszaru Chronionego Krajobrazu obowiązują zakazy, nakazy i ograniczenia w zagospodarowaniu terenu, dotyczące warunków ochrony środowiska, przyrody i krajobrazu, wynikające z ustanowienia w/w obszaru jak również z ustawy z dnia 16 kwietnia 2004r. o ochronie przyrody (j.t. Dz. U. z 2020r. poz. 55 z późn. zm.) oraz ustawy z dnia 3 października 2008r. o udostępnianiu informacji o środowisku i jego ochronie, udziale społeczeństwa w ochronie środowiska oraz o ocenach oddziaływania na środowisko (j.t. Dz. U. z 2021r. poz. 247) – bowiem teren objęty opracowaniem zmiany planu podlega w/w przepisom szczególnym.

**Ryc. 15.** Orientacyjne położenie terenu objętego Zmianą MPZP Uzdrowisko Polańczyk Nr 1/2020 w Gminie Solina względem Wschodniobeskidzkiego Obszaru Chronionego Krajobrazu. /Źródło: [mapy.geoportal.gov.pl/imap/](http://mapy.geoportal.gov.pl/imap/)



Orientacyjna lokalizacja terenu objętego Zmianą MPZP  
Uzdrowisko Polańczyk Nr 1/2020 w Gminie Solina

Walory przyrodnicze i krajobrazowe tego terenu są bardzo cenne. Beskidy Wschodnie odznaczają się dużą lesistością i względnie małym stopniem przekształcenia antropogenicznego. Na piękno krajobrazu składa się również mozaika pól, łąk i pastwisk wraz z zabudową wsi i miasteczek. Jest to obszar szczególnie atrakcyjny dla turystyki i rekreacji, z czystymi rzekami i strumieniami, ze zdrowymi lasami porastającymi niezbyt wysokie góry. Walory przyrodnicze są związane przede wszystkim z siedliskami buczyn karpackich, obfitujących w gatunki gdzie indziej rzadkie i chronione.

Na terenie obszaru Wschodniobeskidzkiego Obszaru Chronionego Krajobrazu zakazuje się:

- 1) realizacji przedsięwzięć mogących znacząco oddziaływać na środowisko w rozumieniu przepisów ustawy z dnia 3 października 2008r. o udostępnianiu informacji o środowisku i jego ochronie, udziale społeczeństwa w ochronie środowiska oraz o ocenach oddziaływania na środowisko z wyłączeniem przedsięwzięć, o których mowa w art. 24 ust. 3 ustawy o ochronie przyrody;
- 2) zabijania dziko występujących zwierząt, niszczenia ich nor, legowisk, innych schronień i miejsc rozrodu oraz tarlisk, złożonej ikry, z wyjątkiem amatorskiego połowu ryb oraz wykonywania czynności związanych z racjonalną gospodarką rolną, leśną, rybacką i łowiecką;
- 3) likwidowania i niszczenia zadrzewień śródpolnych, przydrożnych i nadwodnych, jeżeli nie wynikną one z potrzeby ochrony



- przeciwpowodziowej i zapewnienia bezpieczeństwa ruchu drogowego lub wodnego lub budowy, odbudowy, utrzymania, remontów lub naprawy urządzeń wodnych;
- 4) budowania nowych obiektów budowlanych w pasie szerokości 100m od:
    - a) linii brzegów rzek: San, Osława, jezior i innych naturalnych zbiorników wodnych,
    - b) zasięgu lustra wody w sztucznych zbiornikach usytuowanych na wodach płynących przy normalnym poziomie piętrzenia określonym w pozwoleniu wodnoprawnym, o którym mowa w art. 122 ust. 1 pkt 1 ustawy z dnia 18 lipca 2001r. – Prawo Wodne - z wyjątkiem urządzeń wodnych oraz obiektów służących prowadzeniu racjonalnej gospodarki rolnej, leśnej lub rybackiej.
  - 5) wykonywania prac ziemnych trwale zniekształcających rzeźbę terenu, z wyjątkiem prac związanych z zabezpieczeniem przeciwpowodziowym lub przeciwośuwiskowym lub utrzymaniem, budową, odbudową, naprawą lub remontem urządzeń wodnych;
  - 6) dokonywania zmian stosunków wodnych, jeżeli służą innym celom niż ochrona przyrody lub zrównoważone wykorzystanie użytków rolnych i leśnych oraz racjonalna gospodarka wodna lub rybacka;
  - 7) likwidowania naturalnych zbiorników wodnych, starorzeczy i obszarów wodno-błotnych.
1. Zakaz, o którym mowa w pkt 4 nie narusza lokalizacji obiektów budowlanych wskazanych w: studium uwarunkowań i kierunków zagospodarowania przestrzennego gminy, miejscowych planach zagospodarowania przestrzennego i ostatecznych decyzjach administracyjnych, obowiązujących w dniu 20.11.2010r.
  2. Strefa wyłączona z zabudowy na podstawie zakazu, o którym mowa w pkt 4, może podlegać ograniczeniu w studium uwarunkowań i kierunków zagospodarowania przestrzennego gminy lub w miejscowych planach zagospodarowania przestrzennego w ramach uzgodnień z ustawy z dnia 16 kwietnia 2004r. o ochronie przyrody, jeżeli nie wpłynie to znacząco negatywnie na ochronę przyrody Obszaru.
  3. Zakaz, o którym mowa w pkt 4) nie dotyczy:
    - a) terenów ogólnodostępnych kąpielisk i plaż wyznaczonych na podstawie odrębnych przepisów oraz przystani wodnych;
    - b) odbudowy, nadbudowy i rozbudowy obiektów budowlanych w granicach zabudowanej budynkiem działki budowlanej w rozumieniu ustawy z dnia 27 marca 2003r. o planowaniu i zagospodarowaniu przestrzennym, pod warunkiem nie zmniejszenia dotychczasowej odległości zabudowy od brzegów wód, ustalonej w odniesieniu do zabudowy na tej działce;
    - c) siedlisk rolniczych w zakresie uzupełnienia istniejącej zabudowy zagrodowej  
o obiekty służące do prowadzenia gospodarstwa rolnego lub agroturystyki do 10 miejsc noclegowych, pod warunkiem niezmnieszenia dotychczasowej

- odległości zabudowy od brzegów wód ustalonej w odniesieniu do zabudowy na tej działce.
4. Zakaz, o którym mowa w pkt 2) nie dotyczy:
    - a) czynności podlegających zakazom w stosunku do gatunków chronionych, wykonywanych na podstawie zezwoleń lub aktów prawa miejscowego wydanych przez uprawnione organy oraz wydawania tych zezwoleń i aktów prawa miejscowego,
    - b) czynności w stosunku do gatunków wymienionych w rozporządzeniu Ministra Środowiska z dnia 9 września 2011r. w sprawie listy roślin i zwierząt gatunków obcych, które w przypadku uwolnienia do środowiska przyrodniczego mogą zagrozić gatunkom rodzimym lub siedliskom przyrodniczym,
    - c) realizacji działań zapewniających bezpieczeństwo sanitarno – epidemiologiczne oraz mających na celu ochronę zdrowia lub życia.
  5. Zakaz, o którym mowa w pkt 1) obowiązuje na obszarze:
    - a) 500m od linii brzegów rzeki San, 100m od linii brzegów rzeki Osława,
    - b) udokumentowanych złóż geologicznych.
  6. Zakaz, o którym mowa w pkt 1) nie dotyczy:
    - a) realizacji przedsięwzięć dopuszczonych w obowiązujących studiach uwarunkowań i kierunków zagospodarowania przestrzennego i miejscowych planach zagospodarowania przestrzennego, uzgodnionych z właściwym organem ochrony środowiska w ramach postępowania przeprowadzonego zgodnie z art. 23 ust. 5 ustawy z dnia 16 kwietnia 2004r. o ochronie przyrody,
    - b) rozbudowy, przebudowy istniejących obiektów budowlanych oraz realizacji przedsięwzięć w istniejących obiektach budowlanych.
  7. Zakazy, o których mowa w pkt 2), 5), 6) nie dotyczą:
    - a) realizacji zapisów studiów uwarunkowań i kierunków zagospodarowania przestrzennego i miejscowych planów zagospodarowania przestrzennego, dla których w wyniku postępowania przeprowadzonego zgodnie z art. 23 ust. 5 ustawy z dnia 16 kwietnia 2004r. o ochronie przyrody wykazano brak znacząco negatywnego wpływu na ochronę przyrody Obszaru,
    - b) czynności wykonanych w ramach przedsięwzięć mogących znacząco oddziaływać na środowisko, dla których przeprowadzona ocena oddziaływania na środowisko wykazała brak negatywnego wpływu na ochronę przyrody i ochronę krajobrazu obszaru chronionego krajobrazu, w zakresie niezbędnym do realizacji tych przedsięwzięć,
    - c) zabiegów czynnej ochrony przyrody wykonywanych przez organy ochrony przyrody.
  8. Zakaz, o którym mowa w pkt 3) nie dotyczy:
    - a) czynności wykonywanych w ramach przedsięwzięć mogących znacząco oddziaływać na środowisko, dla których przeprowadzona ocena oddziaływania na środowisko wykazała brak negatywnego wpływu na

ochronę przyrody i ochronę krajobrazu obszaru chronionego krajobrazu, w zakresie niezbędnym do realizacji tych przedsięwzięć,

- b) zabiegów czynnej ochrony przyrody wykonywanych przez organy ochrony przyrody,
- c) zadrzewień rosnących na działkach oznaczonych w ewidencji gruntów jako grunty orne, za wyjątkiem zadrzewień rosnących w obrębie tych działek w odległości do 1m od ich granic.

Zakazy, o których mowa nie dotyczą obszaru objętego Zmianą MPZP Uzdrowisko Polańczyk Nr 1/2020 w Gminie Solina.

Przedmiotowy teren opracowania położony jest poza pasem 100,0m od rzędnej 420 m n.p.m. tj. **od zasięgu lustra wody w sztucznych zbiornikach usytuowanych na wodach płynących przy normalnym poziomie piętrzenia określonym w pozwoleniu wodnoprawnym, o którym mowa w art. 122 ust. 1 pkt 1 ustawy z dnia 18 lipca 2001 r. - Prawo wodne.**

Zgodnie z pozwoleniem wodnoprawnym, wydanym przez Wojewodę Podkarpackiego znak: OŚ-III-2-6811/5/01 z dnia 31.12.2001r., normalny poziom piętrzenia wody w Zbiorniku Solina – 420 m n. p. m. Zatem zakaz o którym mowa wyżej dotyczy terenów położonych w pasie 100m od rzędnej 420 m n. p. m., jednak nie dotyczy terenu objętego Zmianą Planu.

Teren opracowania Zmiany MPZP Uzdrowisko Polańczyk Nr 1/2020 w Gminie Solina nie jest objęty innymi formami ochrony przyrody, o których mowa w art. 6 ust. 1 ustawy z dnia 16 kwietnia 2004r, o ochronie przyrody (j.t. Dz. U. z 2020r., poz. 55 z późn. zm.).

Teren objęty opracowaniem położony jest poza granicami:

- Parków Narodowych – najbliższym znajdującym się Parkiem Narodowym jest Bieszczadzki Park Narodowy – w odległości około 6,0km, w linii prostej na południe;
- Rezerwatów – najbliższym znajdującym się Rezerwatem jest Rezerwat „Nad Jeziorem Myczkowieckim” – w odległości około 3,0km, w linii prostej na północ;
- Parków Krajobrazowych – najbliższymi znajdującymi się Parkami Krajobrazowymi są:
  - o Ciśniańsko-Wetliński Park Krajobrazowy – w odległości około 6,0km, w linii prostej na południe;
  - o Park Krajobrazowy Doliny Sanu – w odległości około 6,5km, w linii prostej na południe;
- Obszarów Natura 2000 – najbliższymi znajdującymi się obszarami Natura 2000 są:
  - o OSO „Bieszczady” oraz SOO „Bieszczady” – w odległości około 4,0km, w linii prostej na południe;
  - o SOO „Nad Jeziorem Myczkowieckim” – w odległości około 3,0km, w linii prostej na północ;



- Zespołów Przyrodniczo-Krajobrazowych – najbliższym znajdującym się Zespołem Przyrodniczo-Krajobrazowym jest „Wieś Krywe” – w odległości około 14,0km, w linii prostej na południowy-wschód;
- Użytków ekologicznych – najbliższym znajdującym się użytkiem ekologicznym jest użytk „bez nazwy” – w odległości około 9,0km, w linii prostej na południowy-wschód.

Teren planowanej Zmiany MPZP, położony jest częściowo w granicach Bieszczadzkiego korytarza ekologicznego (karpackiego), w korytarzu uzupełniającym o nazwie „Bieszczady” (GKK-1).

**Ryc. 16.** Orientacyjne położenie terenu objętego Zmianą MPZP Uzdrowisko Polańczyk Nr 1/2020 w Gminie Solina względem korytarza ekologicznego.

/Źródło: [mapa.korytarze.pl/](http://mapa.korytarze.pl/)



Korytarz ekologiczny jest obszarem umożliwiającym migrację roślin, zwierząt lub grzybów. Korytarze są ważnym elementem sieci Natura 2000, gdyż umożliwiają przemieszczanie się organizmów między siedliskami.

Na omawianym terenie zaobserwowano florę i faunę występującą pospolicie na terenie całego kraju, nie zaobserwowano występowania rzadkich gatunków zwierząt i roślin objętych ochroną prawną.

W sąsiedztwie terenu działek objętych opracowaniem Zmiany MPZP występują: teren komunikacji (droga wojewódzka), tereny rolne, leśne oraz tereny zabudowy mieszkaniowej jednorodzinnej, pełniący funkcje usługowe w zakresie obsługi turystyki i wypoczynku oraz rekreacji.

**5. ANALIZA I OCENA CELÓW OCHRONY ŚRODOWISKA USTANOWIONYCH NA SZCZEBLU MIĘDZYNARODOWYM, WSPÓLNOTOWYM I KRAJOWYM, ISTOTNYCH Z PUNKTU WIDZENIA PROJEKTOWANEGO DOKUMENTU ORAZ SPOSOBÓW W JAKICH TE CELE I INNE PROBLEMY ŚRODOWISKA ZOSTAŁY UWZGLĘDNIONE PODCZAS OPRACOWYWANIA DOKUMENTU**

**Specjalne obszary ochrony siedlisk (SOOS)** – utworzone zostały celem ochrony terenów, szczególnie cennych przyrodniczo z uwagi na występujące tam rośliny i żyjące zwierzęta. Polskie prawo definiuje Specjalny Obszar Ochrony Siedlisk jako obszar wyznaczony, zgodnie z przepisami prawa Unii Europejskiej, w celu trwałej ochrony siedlisk przyrodniczych lub populacji zagrożonych wyginięciem gatunków roślin lub zwierząt, lub w celu odtworzenia właściwego stanu ochrony siedlisk przyrodniczych lub właściwego stanu ochrony tych gatunków. Obszary takie wyznaczane są w celu zachowania lub odtworzenia siedliska zajmowanego przez gatunki roślin lub zwierząt będących przedmiotem szczególnego zainteresowania wspólnoty w ramach jego ochrony. Obszary takie mogą być wyznaczane także wtedy, gdy przyczyniają się do stworzenia całościowej spójności sieci Natura 2000 jak również wyznacza się je w celu zachowania w danym obszarze bioróżnorodności biologicznej. Na szczeblu unijnym podstawy prawne utworzenia Specjalnych Obszarów Ochrony Siedlisk zapewnia Dyrektywa Siedliskowa. Na szczeblu krajowym podstawą prawną funkcjonowania Obszarów Ochrony Siedlisk jest Rozporządzenie Ministra Środowiska.

**Konwencja bońska** - celem konwencji jest ochrona dzikich zwierząt migrujących, stanowiących niezastąpiony element środowiska naturalnego. Za migrujące uważa się te gatunki (lub niższe grupy taksonomiczne), z których znaczna liczba osobników w sposób cykliczny i możliwy do przewidzenia przekracza granice państw w różnych cyklach życiowych. Dla celów ich ochrony konieczne są zgodne wysiłki wszystkich państw posiadających jurysdykcję nad obszarami, w których te zwierzęta przebywają.

Tekst Konwencji zawiera dwa załączniki. W załączniku I wymienione są gatunki zwierząt zagrożonych wyginięciem. Strony konwencji są zobowiązane w stosunku do gatunków zwierząt wymienionych w załączniku I do:

- ochrony, a jeżeli to możliwe, odtworzenia ich siedlisk,
- zapobiegania niekorzystnym oddziaływaniom na dane gatunki,
- wydania zakazu pozyskiwania zwierząt (w tym chwytania, zabijania czy wybierania jaj), przy uwzględnieniu systemu wyjątków takich jak pozyskiwanie do celów naukowych.

W załączniku II wymienione są zwierzęta mające nieodpowiedni stan zachowania, dla których istnieje konieczność zawarcia porozumień międzynarodowych. Polska jest stroną dwóch takich porozumień - dotyczących ochrony nietoperzy (EUROBATS) i małych waleni (ASCOBANS).

**Konwencja karpacka** - celem Konwencji Karpackiej jest współpraca międzynarodowa oraz prowadzenie przez państwa będące jej Stronami wszechstronnej polityki na rzecz ochrony i zrównoważonego rozwoju regionu karpackiego, dla poprawy jakości życia, wzmocnienia miejscowej gospodarki i społeczności lokalnych oraz zachowania walorów przyrodniczych, krajobrazowych i dziedzictwa kulturowego Karpat.

**Konwencja o różnorodności biologicznej** - celem Konwencji o różnorodności biologicznej ratyfikowanej w 1996r. (Dz. U. 2001r. Nr 184, poz. 1532), jest ochrona różnorodności biologicznej, zrównoważone użytkowanie jej elementów oraz uczciwy i sprawiedliwy podział korzyści wynikających z wykorzystania zasobów genetycznych, w tym przez odpowiedni transfer właściwych technologii, z uwzględnieniem wszystkich praw do tych zasobów i technologii, a także odpowiednie finansowanie.

**ZARÓWNO POŁOŻENIE JAK TEŻ ZAKRES USTALEŃ ZMIANY MPZP POWODUJE, IŻ CELE OCHRONY ŚRODOWISKA USTANOWIONE NA SZCZEBŁU MIĘDZYNARODOWYM, WSPÓLNOTOWYM I KRAJOWYM, ISTOTNE Z PUNKTU WIDZENIA PROJEKTOWANEGO DOKUMENTU, ZOSTANĄ W PEŁNI ZREALIZOWANE.**

Istotne cele ochrony środowiska ustanowione na szczeblu krajowym, polegają na wprowadzeniu nakazów, zakazów i ograniczeń w zagospodarowaniu terenu, dotyczących warunków ochrony środowiska, przyrody i krajobrazu, na zasadach ogólnych.

Teren objęty Zmianą Miejscowego Planu Zagospodarowania Przestrzennego Uzdrowisko Polańczyk Nr 1/2020 w Gminie Solina, położony jest w granicach:

- ✓ Wschodniobeskidzkiego Obszaru Chronionego Krajobrazu, na terenie którego obowiązują zakazy i nakazy wymienione w pkt 4 niniejszego opracowania.

W ramach planowanego opracowania Zmiany Nr 1/2020 MPZP przewiduje się wprowadzenie terenu pod zabudowę mieszkaniową z dopuszczeniem usług w zakresie obsługi turystyki i rekreacji wraz z niezbędną infrastrukturą techniczną, w celu uporządkowania i korzystniejszego zagospodarowania terenu objętego Zmianą MPZP.

Po analizie zakresu planowanych ustaleń Zmiany Planu polegających na racjonalnym i uporządkowanym zagospodarowaniu terenów gminy, stwierdzono, iż nie wpłyną one negatywnie na obszary będące przedmiotem ochrony.

**6. PRZEWIDYWANE ZNACZĄCE ODDZIAŁYWANIE, W TYM ODDZIAŁYWANIE BEZPOŚREDNIE, POŚREDNIE, WTÓRNE, SKUMULOWANE, KRÓTKOTRWALE, ŚREDNIOTERMINOWE, I DŁUGOTERMINOWE, STAŁE I CHWILOWE ORAZ POZYTYWNE I NEGATYWNE, NA CELE I PRZEDMIOT OCHRONY OBSZARU NATURA 2000 ORAZ INTEGRALNOŚĆ TEGO OBSZARU, A TAKŻE NA ŚRODOWISKO, A W SZCZEGÓLNOŚCI: RÓŻNORODNOŚĆ BIOLOGICZNĄ, LUDZI, ZWIERZĘTA, ROŚLINY, WODĘ, POWIETRZE, POWIERZCHNIĘ ZIEMI, KLIMAT, ZASOBY NATURALNE, ZABYTKI, DOBRA MATERIALNE, Z UWZGLĘDNIENIEM ZALEŻNOŚCI MIĘDZY TYMI ELEMENTAMI ŚRODOWISKA I MIĘDZY ODDZIAŁYWANIAM NA TE ELEMENTY**

Każdy uczestnik procesu inwestycyjnego, winien wykazać szczególną dbałość o środowisko i zdrowie ludzi. Pierwszym uczestnikiem tego procesu jest planista, który określając nowe przeznaczenie terenu, winien kierować się zasadą zrównoważonego rozwoju. W szczególności należy zapewnić warunki utrzymania równowagi przyrodniczej i racjonalnej gospodarki zasobami środowiska, między innymi poprzez zapewnienie: kompleksowego rozwiązania problemów zabudowy miast i wsi, ze szczególnym uwzględnieniem gospodarki wodnej, odprowadzania ścieków, składowania i unieszkodliwiania odpadów, urządzania i kształtowania terenów zieleni, ochrony walorów krajobrazowych, uwzględnienie potrzeb w zakresie zapobiegania ruchom masowym ziemi i ich skutkom, jak również uwzględniać potrzeby w zakresie ochrony powietrza, wód, gleby, ziemi, ochrony przed hałasem i wibracjami oraz polami elektromagnetycznymi.

Przepisy prawa stanowią, iż w granicach administracyjnych miast oraz w obrębie zwartej zabudowy mieszkaniowej wsi, zabrania się budowy zakładów stwarzających zagrożenia dla środowiska lub zdrowia ludzi, a w szczególności lokalizowania obiektów mogących spowodować wystąpienie poważnych awarii.

Ustalenia Zmiany Miejscowego Planu Zagospodarowania Przestrzennego Uzdrowiska Polańczyk Nr 1/2020 w Gminie Solina, nie przewidują znaczącego negatywnego oddziaływania na środowisko przyrodnicze, z uwagi na lokalizację i charakter inwestycji. Planowane ustalenia dla omawianego terenu nie naruszają ustaleń obowiązującego na tym terenie Studium Uwarunkowań i Kierunków Zagospodarowania Przestrzennego Gminy Solina. W ramach Zmiany Planu realizowana będzie typowa zabudowa o nieznacznych gabarytach, typowe budynki mieszkalne o parametrach porównywalnych do już istniejących w sąsiedztwie wraz z pełnym uporządkowaniem gospodarki wodno-ściekowej oraz gospodarki odpadami, w których będzie możliwość prowadzenia funkcji usługowej w zakresie obsługi turystyki i wypoczynku, w zamian za pensjonaty, (znacznie większe gabarytowo budynki) które dopuszcza obecnie obowiązujący plan miejscowym.

Powstanie wolnostojących budynków mieszkalnych, w których kilka pomieszczeń będzie pełniło funkcję usługową, jest mniejszą ingerencją w środowisko, niż budowa pensjonatów, z całodobową kuchnią i zwiększonymi ilościowo miejscami noclegowymi dodatkowo rozbudowana infrastruktura.

Podczas wykonywania robót związanych z realizacją inwestycji zostaną naruszone stosunki wodne na gruncie, wcześniej utrwalony spływ wód, jednakże po wykonaniu robót ziemnych, utwardzeniu terenu, naruszone stosunki wodne nie spowodują szkody na terenie objętym przedsięwzięciem oraz na terenie sąsiednim.

▪ W zakresie oddziaływania na różnorodność biologiczną

Na potrzeby realizacji inwestycji dopuszczonej przez Zmianę MPZP na omawianym obszarze nie zachodzi potrzeba likwidowania zadrzewień i zakrzewień, ponieważ w planowanym terenie pod zabudowę, roślinność wysoka nie występuje. Na potrzeby budowy obiektów oraz infrastruktury technicznej, zostanie wykorzystany obecny teren nie porośnięty drzewami, a wszystkie drzewa zlokalizowane w granicach Zmiany Planu nadal pozostaną w stanie nienaruszonym. Użytek leśny nie zostanie naruszony ustaleniami Zmiany Planu i nadal pełnić będzie funkcję leśną.

▪ W zakresie oddziaływania na ludzi

Realizacja funkcji dopuszczonej przez zmianę MPZP na omawianym obszarze może wiązać się z krótkoterminowym oddziaływaniem na ludzi, mieszkających na terenach sąsiednich, związanym z dojazdem maszyn budowlanych, procesem uzbrajania terenu oraz utwardzania terenu. Zasięg oddziaływania na istniejącą zabudowę sąsiednią będzie znikomy, typowy i porównywalny jak dla zabudowy mieszkaniowej jednorodzinnej. Uwzględniając planowany sposób zagospodarowania terenu, nie przewiduje się wystąpienia żadnych zanieczyszczeń wody i gleby, które mogłyby oddziaływać negatywnie na ludzi.

▪ W zakresie oddziaływania na zwierzęta

Podczas realizacji inwestycji, poza oczywistym wpływem na stan zachowania drobnych zwierząt, niepodlegających ochronie prawnej, nie przewiduje się żadnego dodatkowego oddziaływania na stan gatunkowy zwierząt. Na terenie wykonanych wykopów pod fundamenty zostaną rozłożone siatki zabezpieczające przed możliwością przedostania się małych zwierząt.

▪ W zakresie oddziaływania na rośliny

Charakter opracowania zmiany MPZP będzie miał korzystny wpływ na świat roślinny w obrębie wykonywanych robót budowlanych, gdyż teren zostanie uporządkowany, a działania inwestycyjne będą prowadzone w taki sposób aby zminimalizować ewentualne straty w środowisku. Po zakończeniu budowy, dokonane zostaną nasadzenia roślinności ozdobnej, poprawiającej walory estetyczne otoczenia, dostosowanej do warunków siedliskowych, obejmujące gatunki rodzime. Roślinność wysoka, w tym leśna pozostanie nienaruszona.

▪ W zakresie oddziaływania na wodę

Z uwagi na charakter zmiany MPZP, inwestycja nie będzie mieć bezpośredniego wpływu na wody powierzchniowe, ani jej dopływów. Działania inwestycyjne

w ramach nowej funkcji, nieuciążliwej, nie spowodują obniżenia poziomu wód gruntowych. Nie przewiduje się żadnych działań, mających na celu naruszenie ówczesnego stanu wód – jest to więc oddziaływanie neutralne. Obszar objęty zmianą MPZP znajduje się poza zasięgiem Głównych i Lokalnych Zbiorników Wód Podziemnych.

▪ W zakresie oddziaływania na powietrze

Ustalenia Zmiany Planu obejmują budowę obiektów związanych z przebywaniem ludzi, a więc wymagających ogrzewania. Wystąpi niewielka emisja zanieczyszczeń kierowanych do atmosfery wynikająca z konieczności ogrzewania obiektów. Planowane jest przyjęcie systemu grzewczego o wysokiej sprawności, na paliwo czyste ekologicznie (drewno opałowe, ekogroszek, gaz bądź ogrzewanie elektryczne). Na etapie budowy powstanie emisja zanieczyszczeń pochodząca od pracy maszyn i sprzętu budowlanego oraz od ruchu samochodów po terenie przedsięwzięcia. Wykonawca jest zobowiązany do wykorzystania sprzętu sprawnego, dopuszczonego do użytku, zgodnie z przepisami odrębnymi, zatem nie wystąpi nadmierna emisja spalin do atmosfery. Praca maszyn i sprzętu spowoduje emisję spalin do powietrza, jednak nie będzie to emisja znacząca, zmieniająca ogólny klimat w omawianym terenie. Będzie to działanie krótkotrwałe, przemijające i rozłożone w czasie.

Źródłem emisji zanieczyszczeń podczas realizacji inwestycji będzie proces spalania benzyny w silnikach o zapłonie iskrowym i oleju napędowego w silnikach o zapłonie samoczynnym. Do zanieczyszczeń wyznaczających zasięg uciążliwości należą: dwutlenek azotu, tlenek węgla, benzen, dwutlenek siarki oraz węglowodory aromatyczne i alifatyczne.

Sposób składowania materiałów, wykorzystywanych podczas budowy, będzie gwarantował ograniczenie wtórnego pylenia do minimum.

Ilość zanieczyszczeń powietrza zarówno na etapie budowy jak i eksploatacji budynku nie przekroczy norm dopuszczalnych ustalonych w Rozporządzeniu Ministra Środowiska z dnia 26 stycznia 2010r. (*Dz. U. 2010 nr 16 poz. 87*), w sprawie wartości odniesienia dla niektórych substancji w powietrzu.

Emisja zanieczyszczeń będzie miała charakter emisji niezorganizowanej, o niedużym zasięgu oraz będzie występować okresowo z różnym natężeniem w sposób przemijający.

▪ W zakresie oddziaływania na powierzchnię ziemi

Na etapie prowadzenia robót budowlanych powstaną odpady inne niż niebezpieczne, które zostaną zagospodarowane, zgodnie z obowiązującymi przepisami prawa. Odpady te będą selektywnie gromadzone w specjalnych pojemnikach, w wyznaczonym miejscu, aby potem skierować odpady do dalszego przerobu, a odpady nie nadające się do dalszego gospodarczego wykorzystania, kierowane będą na składowisko odpadów, na warunkach administratora składowiska. W zakresie ochrony warstwy ziemi urodzajnej – humus zebrany w czasie wykonywania prac ziemnych zostanie wykorzystany do przygotowania powierzchni pod projektowane nasadzenia zieleni. Po zakończeniu realizacji



inwestycji pozostały humus zostanie wykorzystany do potrzeb gospodarczych np. do uzupełnienia terenu.

▪ W zakresie oddziaływania na krajobraz

Roboty budowlane nie przewidują dokonywania niwelacji terenu, powodującej trwałą zmianę rzeźby terenu, w formie sztucznie utworzonych pól. Budynki zostaną wkomponowane w ukształtowanie terenu.

▪ W zakresie oddziaływania na klimat

Planowane działania w ramach realizacji Zmiany Planu nie będą mieć znaczącego negatywnego oddziaływania na zmiany klimatyczne zarówno regionalne jak i lokalne.

▪ W zakresie oddziaływania na zasoby naturalne

Nie przewiduje się jakiegokolwiek negatywnego wpływu Zmiany Planu na zasoby naturalne przedmiotowego obszaru. Obszar zmiany nie obejmuje udokumentowanych złóż zasobów naturalnych.

▪ W zakresie oddziaływania na wartości historyczno - kulturowe

Opracowanie Zmiany MPZP nie będzie mieć żadnego negatywnego wpływu na ochronę wartości historyczno – kulturowych na terenie gminy. Na terenie objętym Zmianą Planu nie występują żadne obiekty i formy ochrony konserwatorskiej.

<b>7.</b>	<b>ROZWIĄZANIA MAJĄCE NA CELU ZAPOBIEGANIE, OGRANICZANIE LUB KOMPENSACJĘ PRZYRODNICZĄ NEGATYWNYCH ODDZIAŁYWAŃ NA ŚRODOWISKO, MOGĄCYCH BYĆ REZULTATEM REALIZACJI PROJEKTU ZMIANY MPZP, W SZCZEGÓLNOŚCI NA CELE I PRZEDMIOT OCHRONY OBSZARU NATURA 2000 ORAZ INTEGRALNOŚĆ TEGO OBSZARU</b>
-----------	--

<b>7.1.</b>	<b>W zakresie ochrony wód podziemnych i powierzchniowych</b>
-------------	--

Teren objęty projektem Zmiany MPZP Uzdrowisko Polańczyk Nr 1/2020 w Gminie Solina znajduje się poza zasięgiem Głównych i Lokalnych Zbiorników Wód Podziemnych.

Na przedmiotowym terenie nie funkcjonują żadne ujęcia wód podziemnych czy powierzchniowych. Stąd naruszenie istniejących stosunków wodnych na gruncie spowodowane realizacją ustaleń zmiany planu, polegającą na budowie budynków mieszkalnych oraz sieci i urządzeń infrastruktury technicznej, nie będą powodować szkody w środowisku naturalnym ani w obszarze analizowanym, ani na terenach sąsiednich.

W zakresie ochrony wód podziemnych i powierzchniowych planuje się następujące działania:

- ✓ Woda do celów budowlanych pobierana będzie przez pracowników z dowożonych na plac budowy zbiorników (beczkowozów).
- ✓ Woda na potrzeby funkcjonowania budynków pobierana będzie z gminnej sieci wodociągowej.

- ✓ Na placu budowy zostaną zlokalizowane biotoalety, z okresowym wywozem ich zawartości do oczyszczalni ścieków, przez wyspecjalizowaną firmę.
- ✓ W okresie funkcjonowania budynków powstałe ścieki bytowe odprowadzane będą do gminnej sieci kanalizacji sanitarnej.
- ✓ Wody opadowe i roztopowe zagospodarowane zostaną na działkach własnych, w sposób niepowodujący zanieczyszczenia wód i gleby.

<b>7.2. W zakresie ochrony powierzchni ziemi, gleby, krajobrazu</b>
---

- ✓ Na etapie prowadzenia robót budowlanych powstaną odpady inne niż niebezpieczne, które zostaną zagospodarowane, zgodnie z obowiązującymi przepisami prawa, na zasadach obowiązujących w gminie.
- ✓ Wytworzone w trakcie budowy odpady związane z pracą maszyn i transportu oraz odpady komunalne, będą segregowane oraz magazynowane w szczelnych pojemnikach, w wydzielonym oznakowanym miejscu i sukcesywnie przekazywane do odzysku lub unieszkodliwiania, wyspecjalizowanym firmom, zgodnie z obowiązującym prawem.
- ✓ Konieczne jest pełne uporządkowanie gospodarki odpadami, zgodnie z zasadami obowiązującymi na terenie gminy oraz przepisami odrębnymi.
- ✓ Na najbliższe składowisko mogą być skierowane jedynie odpady nienadające się do dalszego gospodarczego wykorzystania, po uzgodnieniu warunków ich przyjęcia z administratorem składowiska.
- ✓ Ryzyko zanieczyszczenia gleby i wód podziemnych może nastąpić w przypadku awaryjnego wycieku substancji ropopochodnych z maszyn budowlanych lub środków transportu poruszających się po terenie. Ewentualne wycieki będą zatrzymywane, substancje zabezpieczone środkami sorbującymi przed rozprzestrzenianiem, a zanieczyszczony grunt usunięty i przekazany do unieszkodliwiania. Zaplecze budowy, miejsca gromadzenia odpadów, miejsca postojowe maszyn będą odpowiednio zabezpieczone i lokowane poza obszarami podmokłymi, z dala od wód powierzchniowych. Wykonawcy zobowiązani są do wykorzystania sprzętu sprawnego technicznie, spełniającego Polskie Normy i dopuszczone do ruchu, zatem istnieje znikome prawdopodobieństwo powstania awarii, nieszczelności i wycieków.
- ✓ W zakresie ochrony warstwy ziemi urodzajnej – humus zebrany w czasie wykonywania prac ziemnych zostanie wykorzystany do przygotowania powierzchni pod projektowane nasadzenia zieleni.
- ✓ Po zakończeniu budowy pozostały humus wykorzystany zostanie do celów gospodarczych np. do uzupełnienia terenu.
- ✓ Roboty budowlane nie przewidują dokonywania niwelacji terenu, powodującej trwałą zmianę rzeźby terenu.

### **7.3. W zakresie ochrony powietrza atmosferycznego**

- ✓ Założenia przyjęte w projekcie zmiany MPZP obejmują budowę obiektów wymagających ogrzewania. Wystąpi niewielka emisja zanieczyszczeń kierowanych do atmosfery wynikająca z konieczności ogrzewania obiektów np. drewnem opałowym, ekogroszkiem czy gazem. Planowane jest przyjęcie systemów grzewczych o wysokiej sprawności, na paliwo czyste ekologicznie.
- ✓ W trakcie realizacji zamierzeń Zmiany Planu powstawać będzie emisja zanieczyszczeń pochodząca od pracy maszyn i sprzętu budowlanego oraz od ruchu samochodów po terenie przedsięwzięcia. Na wykonawcy spoczywa obowiązek wykorzystania sprzętu sprawnego, dopuszczonego do użytku, zgodnie z przepisami odrębnymi, zatem nie wystąpi nadmierna emisja spalin do atmosfery. Praca maszyn i sprzętu spowoduje emisje spalin do powietrza, jednak nie będzie to emisja znacząca, zmieniająca ogólny klimat w omawianym terenie. Będzie to działanie krótkotrwałe.
- ✓ Dla planowanego przedsięwzięcia w fazie realizacji, eksploatacji oraz likwidacji nie ma potrzeby prowadzenia monitoringu w zakresie ochrony powietrza przed zanieczyszczeniem.

### **7.4. W zakresie ochrony przed hałasem, wibracjami, elektroenergetycznym promieniowaniem niejonizującym oraz ryzykiem wystąpienia poważnych awarii**

- ✓ Ustalenia projektu Zmiany Planu obejmują wprowadzenie funkcji mieszkaniowej jako funkcji podstawowej z dopuszczeniem usługi w zakresie obsługi turystyki oraz infrastrukturą techniczną, w związku z powyższym w/w zagrożenia nie dotyczą przedmiotowego terenu.
- ✓ Budowa obiektów kubaturowych o podstawowej funkcji mieszkalnej jednorodzinnej nie spowoduje ryzyka wystąpienia poważnych awarii czy też nadzwyczajnych zagrożeń dla środowiska, o których mowa w przepisach prawa. Również w sąsiedztwie opracowania Zmiany Planu nie ma obiektów ani urządzeń, których eksploatacja mogłaby spowodować zagrożenie, o którym mowa wyżej.
- ✓ Praca sprzętu budowlanego podczas realizacji inwestycji może być postrzegana jako jedno z zagrożeń, jednakże przy zastosowaniu odpowiednich środków nie przewiduje się przekroczenia norm dopuszczalnych. Należy minimalizować uciążliwości akustyczne i ograniczać uciążliwości związane z emisją hałasu w trakcie prowadzonych prac we wszystkich fazach, stosując maszyny i urządzenia spełniające Polskie Normy i rozporządzenia w sprawie emisji hałasu do środowiska. Ewentualne uciążliwości związane z realizacją zamierzeń zmiany planu w odniesieniu do terenów zamieszkiwanych przez ludzi, będą krótkotrwałe i związane będą z pracą sprzętu budowlanego podczas realizacji.

- ✓ Urządzenia emitujące hałas i spaliny (sprzęt i maszyny budowlane) należy utrzymywać w odpowiednim stanie technicznym, pozwalającym na dotrzymanie standardów określonych w przepisach szczególnych.
- ✓ Należy na bieżąco wykonywać kontrolę szczelności układów hydraulicznych, paliwowych i chłodniczych używanego sprzętu oraz środków transportu poruszającego się po terenie budowy.
- ✓ Do pracy maszyn i urządzeń należy stosować paliwa spełniające obowiązujące normy.
- ✓ Przy doborze sprzętu mechanicznego środków transportu, należy wziąć pod uwagę poziom generowanego hałasu oraz ich stan techniczny, aby ograniczyć do minimum negatywny wpływ przedsięwzięcia na środowisko na wszystkich etapach.
- ✓ Roboty budowlane wykonywane będą wyłącznie w porze dziennej, tj. w godzinach od 6:00 do 22:00.

#### **7.5. W zakresie ochrony przed powodzią**

Dla terenu objętego Zmianą Planu nie zostały opracowane mapy ryzyka powodziowego oraz mapy zagrożenia powodziowego przez Prezesa Krajowego Zarządu Gospodarki Wodnej.

#### **7.6. W zakresie ochrony obszarów osuwiskowych**

Na działkach objętych Zmianą Planu jak też w ich najbliższym sąsiedztwie nie występują udokumentowane tereny osuwiskowe oraz udokumentowane tereny predysponowane do osuwania się mas ziemnych.

#### **7.7. W zakresie ochrony świata roślinnego i zwierzęcego**

Realizacja projektu Zmiany Planu nie przełoży się znacząco negatywnie na stan różnorodności siedliskowej i gatunkowej terenu miejscowości. Obszar, na który inwestycja oddziałuje obejmuje jedynie działki inwestycyjne. Teren przeznaczony pod budowę budynków mieszkalnych wraz infrastrukturą techniczną stanowić będzie część powierzchni wydzielonej z terenu objętego zmianą planu, pozostała powierzchnia pozostanie jako biologicznie czynna, zagospodarowana zielenią niską, ozdobną, dostosowana do warunków siedliskowych, obejmująca gatunki rodzime, a istniejące zadrzewienia nie zostaną naruszone.

<b>8. ROZWIĄZANIA ALTERNATYWNE DO ROZWIĄZAŃ ZAWARTYCH W PROJEKCIE ZMIANY MPZP WRAZ Z UZASADNIENIEM ICH WYBORU ORAZ OPIS METOD DOKONYWANIA OCENY PROWADZĄCEJ DO TEGO WYBORU ALBO WYJAŚNIENIE BRAKU ROZWIĄZAŃ ALTERNATYWNYCH, W TYM WSKAZANIA NAPOTKANYCH TRUDNOŚCI WYNIKAJĄCYCH Z NIEDOSTATKÓW TECHNIKI LUB LUK WE WSPÓŁCZESNEJ WIEDZY</b>
---

Zgodnie z ustawą z dnia 27 marca 2003r. o planowaniu i zagospodarowaniu przestrzennym (j.t. Dz. U. z 2021r., poz. 741), niniejsza Prognoza oddziaływania na środowisko, jest integralną częścią projektu Zmiany Miejscowego Planu Zagospodarowania Przestrzennego Uzdrowisko Polańczyk Nr 1/2020 w Gminie Solina i winna być razem z nim przedłożona organom opiniującym i uzgadniającym, a następnie wyłożona do publicznego wglądu.

Jeżeli w trakcie wyłożenia do publicznego wglądu zostaną złożone uwagi lub wnioski do dokumentu, organ odpowiedzialny za opracowanie zobowiązany jest do ich rozpatrzenia, a następnie przyjęcia lub odrzucenia. O uwzględnieniu lub odrzuceniu uwag decydują przepisy prawne oraz wiedza techniczna.

Podsumowując niniejszą prognozę należy stwierdzić, że opracowanie projektu Zmiany MPZP Uzdrowisko Polańczyk Nr 1/2020 w Gminie Solina, ze względu na swój charakter, nie spowoduje zagrożenia dla stanu środowiska przyrodniczego oraz zdrowia ludzi.

Analizując wariant niepodejmowania przedsięwzięcia z wariantem przystąpienia do planowanej inwestycji, należy podkreślić, że przyjęta lokalizacja zabudowy mieszkaniowej jednorodzinnej z funkcją usługową w zakresie obsługi turystyki i rekreacji jest najlepszą z możliwych z uwagi na turystyczny charakter gminy oraz położenie omawianego terenu w obszarze zurbanizowanym. Teren w sąsiedztwie planowanej zmiany planu jest predysponowany pod zabudowę usługową, dlatego planowana funkcja nie naruszy ładu przestrzennego i nie pogorszy warunków funkcjonowania środowiska. Ustalenia Zmiany Planu są korzystniejsze dla środowiska, ponieważ zamiast budowy dużych pensjonatów, na tym terenie powstana budynki mieszkalne jednorodzinne z funkcją usługową, gabarytowo znacznie mniejszych obiektów , niż dopuszcza obecny plan obowiązujący.

Zmiana Planu jest pewną formą porządkująca i naprawcza, bowiem obecne ustalenia planu obowiązującego nie są zgodne z ustaleniami Studium uwarunkowań i kierunków Zagospodarowania przestrzennego, czyli nie są zgodne z polityką przestrzenną gminy.

**9. ANALIZA ZGODNOŚCI ZMIANY MPZP Z KIERUNKAMI ZAGOSPODAROWANIA PRZESTRZENNEGO OKREŚLONYMI W OBOWIĄZUJĄCYM STUDIUM UWARUNKOWAŃ I KIERUNKÓW ZAGOSPODAROWANIA PRZESTRZENNEGO OKREŚLONYMI W ZAKRESIE WSKAZANYCH W NIM: PRZEBIEGU POWIĄZAŃ PRZYRODNICZYCH, CIĄGÓW I KORYTARZY EKOLOGICZNYCH**

Opracowanie niniejszej prognozy wymagało dokonania analizy zgodności projektu Zmiany Miejscowego Planu Zagospodarowania Przestrzennego Uzdrowisko Polańczyk Nr 1/2020 w Gminie Solina z kierunkami zagospodarowania przestrzennego określonymi w obowiązującym Studium Uwarunkowań i Kierunków Zagospodarowania Przestrzennego Gminy Solina, w szczególności w zakresie wskazanym w nim: przebiegu powiązań przyrodniczych, ciągów i korytarzy ekologicznych oraz zgodności zapisów.

Według ustaleń obowiązującego Studium Uwarunkowań i Kierunków Zagospodarowania Przestrzennego Gminy Solina uchwalonego Uchwałą Nr LVIII/479/18 Rady Gminy Solina z dnia 14 września 2018 roku obszar objęty Zmianą MPZP „Uzdrowisko Polańczyk” Nr 1/2020 klasyfikowany jest jako:

- „MUa” – obszary zabudowy mieszkaniowej i mieszkaniowo-usługowej położone w strefie A ochrony uzdrowiskowej;
- „MUb” – obszary zabudowy mieszkaniowej i mieszkaniowo-usługowej położone w strefie B ochrony uzdrowiskowej;
- „ZLa” – obszary lasów położone w strefie A ochrony uzdrowiskowej;
- „ZPb” – obszary zieleni urządzonej położone w strefie B ochrony uzdrowiskowej.

Zgodnie z wyżej wymienionym Studium: „Dla terenów położonych w obszarze MUa ustala się następujące kierunki rozwoju przestrzennego:

- 1) porządkowanie, uzupełnianie i rozwój zabudowy mieszkaniowej jednorodzinnej, mieszkaniowo-usługowej, pensjonatowej i rekreacyjnej z zachowaniem wymagań zawartych w Ustawie z dnia 28 lipca 2005 r. o lecznictwie uzdrowiskowym, uzdrowiskach i obszarach ochrony uzdrowiskowej oraz o gminach uzdrowiskowych (Dz. U. z 2017 r. poz. 1056, j.t. z późn. zm.), w Statucie Uzdrowiska oraz zasad i standardów określonych w tabeli\*;
- 2) dopuszcza się realizację usług gastronomii oraz drobnego handlu realizowanych w kubaturze budynku,
- 3) dopuszcza się realizację urządzeń sportowo-rekreacyjnych związanych z funkcją obiektu,
- 4) dopuszcza się realizację dojazdów oraz ciągów pieszych i spacerowych, oraz przebudowę i rozbudowę sieci i urządzeń infrastruktury technicznej.”



Zgodnie z wyżej wymienionym Studium: „Dla terenów położonych w obszarze MUb ustala się następujące kierunki rozwoju przestrzennego:

- 1) porządkowanie, uzupełnianie i rozwój zabudowy mieszkaniowej jednorodzinnej, mieszkaniowo-usługowej, pensjonatowej i rekreacyjnej z zachowaniem wymagań zawartych w Ustawie z dnia 28 lipca 2005 r. o lecznictwie uzdrowiskowym, uzdrowiskach i obszarach ochrony uzdrowiskowej oraz o gminach uzdrowiskowych (Dz. U. z 2017 r. poz. 1056, j.t. z późn. zm.), w Statucie Uzdrowiska oraz zasad i standardów określonych w tabeli\*,
- 2) dopuszcza się realizację usług gastronomii oraz drobnego handlu realizowanych w kubaturze budynku,
- 3) dopuszcza się realizację urządzeń sportowo-rekreacyjnych związanych z funkcją obiektu,
- 4) zapewnienie dostępności komunikacyjnej terenów, w tym: zapewnienie obsługi terenów przez układ dróg publicznych i wewnętrznych, uzupełnienie układu drogowego, remonty dróg i ulic (poszerzenia jezdni, realizacja ścieżek rowerowych, urządzenie chodników z przystosowaniem do potrzeb niepełnosprawnych, urządzenie zieleni), zapewnienie niezbędnej ilości miejsc parkingowych,
- 5) uzupełnianie istniejących terenów zabudowy w urządzenia infrastruktury technicznej oraz wyposażenie nowych terenów przeznaczanych do zabudowy w zbiorcze systemy wodociągowe, odprowadzania i oczyszczania ścieków a także wyposażenie w inne urządzenia infrastruktury technicznej.”

Zgodnie z wyżej wymienionym Studium: „Dla terenów położonych w obszarach ZLa ustala się następujące kierunki rozwoju przestrzennego:

- 1) ochronie podlegają kompleksy leśne pełniące funkcje parku leśnego rekreacyjno-wypoczynkowego na warunkach i zasadach ustalonych w statucie uzdrowiska,
- 2) w gospodarce leśnej powinno się zachować następujące zasady:
  - b) racjonalne pozyskiwanie drewna i odnawianie drzewostanów zgodnie z planami urządzenia lasów,
  - c) przebudowa drzewostanów o składzie gatunkowym zgodnym z siedliskiem,
- 3) dopuszcza się budowę budynków i budowli związanych z gospodarką leśną, urządzeń melioracji wodnych, ścieżek spacerowych i rowerowych, tras narciarstwa biegowego, obiektów i urządzeń małej architektury służących rekreacji, turystyce i klimatoterapii,
- 4) utrzymuje się istniejące urządzenia i sieci infrastruktury technicznej z możliwością ich przebudowy i remontów.”

Zgodnie z wyżej wymienionym Studium: „Dla terenów położonych w obszarach ZPb ustala się następujące kierunki rozwoju przestrzennego:

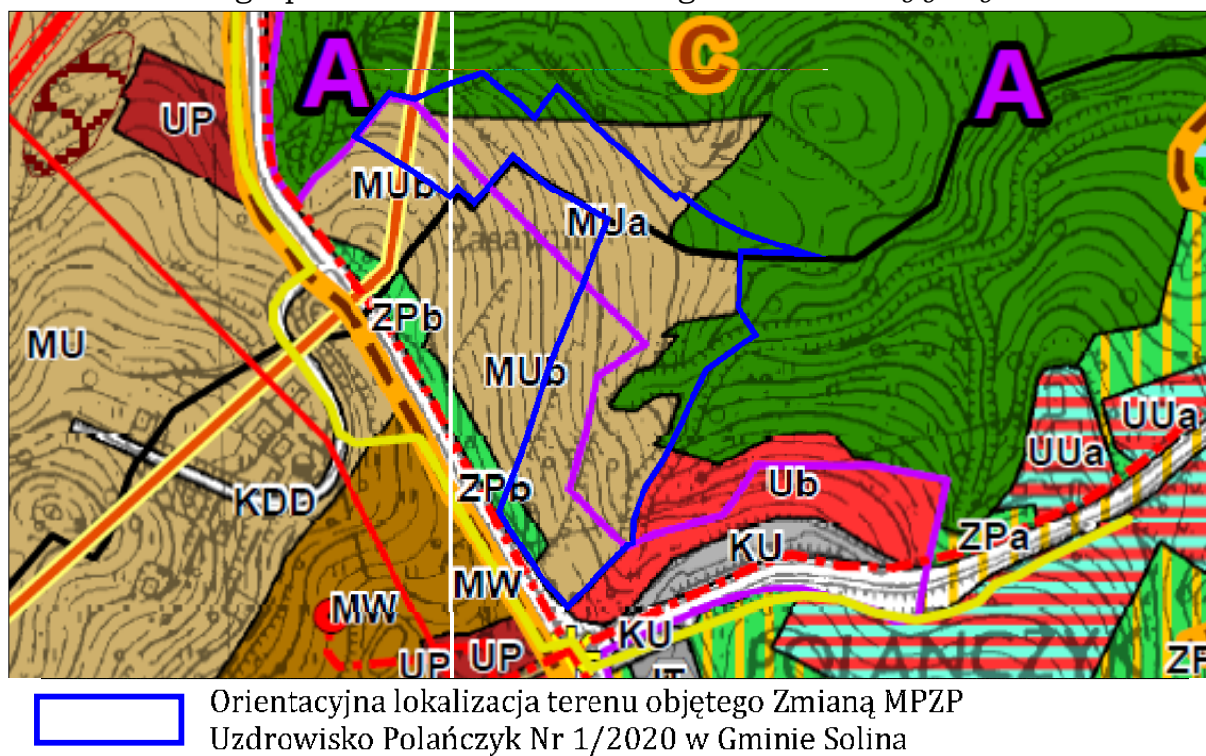
- 1) obowiązują zasady zagospodarowania terenów ustalone w statucie uzdrowiska dla strefy B,
- 2) porządkowanie, uzupełnianie i rozwój terenów służących podniesieniu właściwości leczniczych i krajobrazowych uzdrowiska,
- 3) wzdłuż ciągów komunikacyjnych w ramach terenów parkowych obowiązuje realizacja zieleni pełniącej funkcję zieleni izolującej,
- 4) utrzymuje się istniejące obiekty budowlane z możliwością ich wykorzystania dla funkcji służących obsłudze pacjenta i turysty, z zakazem ich nadbudowy oraz powiększania powierzchni zabudowy,
- 5) utrzymuje się istniejące ciągi piesze i ścieżki spacerowe z możliwością ich przebudowy oraz wyznaczania nowych,
- 6) tereny powinny być wyposażone w niezbędną infrastrukturę techniczną,
- 7) dopuszcza się realizację obiektów małej architektury.”

**\*Tab. 6.** Fragment tabeli „Parametry i wskaźniki kształtowania zabudowy”.

/Źródło: SUiKZP Gminy Solina/

Obszar	Kategoria terenu	Minimalna wielkość nowo wydzielanych działek (m)	Maksymalny wskaźnik powierzchni zabudowy (%)	Minimalna wielkość powierzchni biologicznie czynnej (%)	Wysokość zabudowy mieszkalniowej, usługowej/ obiektów gospodarskich, garaży	Kąt nachylenia połaci dachowych (°)
MUa	Zabudowa jednorodzinna	2500	30	65	9/7	30-45
	Zabudowa mieszkaniowo-usługowa	2500	30	65	10/7	30-45
	Zabudowa pensjonatowa	2500	30	65	12/-	30-45
	Obszary zabudowy rekreacyjnej	1000	20	65	7,5/7	30-45
MUb	Zabudowa jednorodzinna	1500	40	50		30-45
	Zabudowa mieszkaniowo-usługowa	1500	45	50	9/9	30-45
	Zabudowa zagrodowa	1500	40	50	9/12	30-45
	Zabudowa pensjonatowa	2500	30	50	12/7	30-45
	Obszary zabudowy rekreacyjnej	1000	30	50	7,5/7	30-45

**Ryc. 17.** Orientacyjne położenie terenu objętego Zmianą MPZP Uzdrowisko Polańczyk Nr 1/2020 w Gminie Solina w obowiązującym Studium Uwarunkowań i Kierunków Zagospodarowania Przestrzennego. /Źródło: zasoby gminy Solina/



Analizując nową funkcję dla terenu wskazaną w zmianie MPZP w kontekście obowiązującego Studium, należy stwierdzić, iż funkcja przyjęta w treści zmiany planu miejscowego jest zgodna z zapisami obowiązującego Studium.

## 10. STRESZCZENIE W JĘZYKU NIESPECJALISTYCZNYM

- 1) Obszar opracowania Zmiany MPZP Uzdrowisko Polańczyk Nr 1/2020 w Gminie Solina dotyczy terenu położonego w granicach administracyjnych gminy Solina, na działkach nr ew. 801; 9/2; 798; 5, obręb – 0011 Polańczyk oraz działki nr ew. 467/3; 468; 467/2; 469/2; 470/2; 471/6; 471/2; 471/5; 470/1 oraz 469/1, obręb 0009 Myczków o łącznej powierzchni około 5,0372ha, stanowiących grunty o użytkach: dr; B; Br-RIVb; RIVa; RIVb; PsIV; Lzr-RIVb; Lzr-PsIV oraz LsIV.
- 2) Na omawianym terenie obecnie obowiązują zapisy Miejscowego Planu Zagospodarowania Przestrzennego Uzdrowisko Polańczyk uchwalonego Uchwałą Nr XXI/189/08 Rady Gminy Solina z dnia 29 lipca 2008 roku., w którym teren ten oznaczono symbolami: „8.MP”; „9.MP” – tereny zabudowy pensjonatowej, „2.R” – tereny rolne, „3.ZL/ZP” – tereny parku leśnego o funkcji rekreacyjno-wypoczynkowej, „13.ZU” – tereny zieleni urządzonej. Ponadto omawiany teren zmiany zgodnie z obowiązującym planem znajduje

się częściowo w strefie „A” ochrony uzdrowiskowej, częściowo w strefie „B” ochrony uzdrowiskowej oraz częściowo w obszarze i terenie górniczym wód złóż leczniczych „Polańczyk”.

- 3) W granicach przedmiotowej zmiany MPZP planowane jest wprowadzenie funkcji umożliwiającej na danym terenie realizację zabudowy mieszkaniowej jednorodzinnej z dopuszczeniem usług w zakresie obsługi turystyki jako funkcja wskazana w Studium. Tereny zieleni oraz użytków leśnych pozostaną nienaruszone. Zmiana planu dotyczy zmiany funkcji zabudowy pensjonatowej oraz roli na funkcję mieszkalną jednorodziną z dopuszczeniem usług. Opracowania Zmiany Planu stanowi działanie porządkujące i naprawcze, w dokumentach planistycznych gminy, ponieważ zapisy obowiązującego planu nie są zgodne z zapisami obowiązującego Studium, które stanowi dokument kierunkowy zagospodarowania gminy.
- 4) Opracowanie Zmiany Miejscowego Planu Zagospodarowania Przestrzennego Uzdrowisko Polańczyk Nr 1/2020 w Gminie Solina wynika z faktu, iż dotychczasowe ustalenia planu miejscowego uniemożliwiają zagospodarowanie terenu działek w sposób racjonalny i zgodny z zapisami obowiązującego Studium Uwarunkowań i Kierunków Zagospodarowania Przestrzennego gminy Solina. W stanie istniejącym, w bliskim sąsiedztwie funkcjonuje zabudowa usługowa, natomiast przy drodze wojewódzkiej funkcjonuje zabudowa mieszkaniowa jednorodzinna, w której wynajmowane są lokale w sezonie dla turystów. Zatem dla działek objętych zmianą zasadna jest kontynuacja funkcji i formy zabudowy i zagospodarowania terenu sąsiedniego, tym bardziej, że ustalenia obowiązującego Studium są zgodne z ustaleniami projektu Zmiany Planu.
- 5) Wnioskodawcami opracowania Zmiany MPZP Uzdrowisko Polańczyk Nr 1/2020 w Gminie Solina są osoby fizyczne.
- 6) Opracowanie Zmiany MPZP Uzdrowisko Polańczyk Nr 1/2020 w Gminie Solina nie wymaga uzyskania zgody właściwego organu na zmianę przeznaczenia gruntów rolnych i leśnych na cele nierolnicze i nieleśne, o którym mowa w ustawie o planowaniu i zagospodarowaniu przestrzennym, zgodnie z art. 7 ustawy o ochronie gruntów rolnych i leśnych. Występujące użytki leśne w granicach Zmiany Planu będą nadal pełnić funkcję leśną.
- 7) W granicach obszaru objętego projektem zmiany MPZP funkcjonuje następująca forma ochrony przyrody, o której mowa w ustawie o ochronie przyrody: Wschodniobeskidzki Obszar Chronionego Krajobrazu.
- 8) Teren objęty Zmianą MPZP Uzdrowisko Polańczyk Nr 1/2020 nie jest objęty innymi formami ochrony przyrody, o których mowa w ustawie z dnia 16

kwietnia 2004 r. o ochronie przyrody. W związku z powyższym nie obowiązują dodatkowe zakazy, nakazy i ograniczenia, wynikające z przepisów odrębnych.

- 9) Z uwagi na niewielką emisję zanieczyszczeń oraz niewielki zasięg oddziaływania, mieszczący się w granicach przedmiotowego terenu, a także ze względu na to, że obszar objęty zmianą znajduje się z dala od granic kraju nie przewiduje się niebezpieczeństwa powstania transgranicznego oddziaływania na środowisko. Funkcja terenu objętego opracowaniem nie stanowi funkcji uciążliwych dla środowiska i zdrowia ludzi, w rozumieniu obowiązującego prawa.
- 10) Zaniechanie realizacji przedmiotowej zmiany planu może prowadzić do braku racjonalnego i efektywnego zagospodarowania przestrzennego oraz nasilenia się konfliktów pomiędzy potrzebami ochrony środowiska, a potrzebami rozwoju gospodarczego.
- 11) Analizując ewentualne skutki braku realizacji Zmiany MPZP Uzdrowisko Polańczyk Nr 1/2020, nasuwa się wniosek, że zaniechanie przewidzianych do realizacji działań będzie negatywnie oddziaływać na dalszy rozwój gminy. Skutkować może realizacją rozproszonej zabudowy, w terenach cennych krajobrazowo. Przygotowywanie terenów budowlanych w sposób pełny i uporządkowany, daje możliwość z jednej strony rozwoju gospodarczego, a z drugiej strony poszanowania innych cenniejszych terenów pod względem przyrodniczym i krajobrazowym.
- 12) Ustalenia planowanej Zmiany MPZP Uzdrowisko Polańczyk Nr 1/2020 są zgodne z ustaleniami obowiązującego Studium Uwarunkowań i Kierunków Zagospodarowania Gminy Solina zatwierdzonego Uchwałą Nr LVIII/479/18 Rady Gminy Solina z dnia 14 września 2018r.
- 13) Porównując wariant niepodjęcia projektu Zmiany Planu z wariantem przystąpienia do planowanych działań, należy podkreślić, że przyjęte w projekcie zmiany planu rozwiązania są najlepsze z możliwych. Obejmują pełne uporządkowanie gospodarki wodno-ściekowej oraz gospodarki odpadami, przyjmują rozwiązania formy obiektów kubaturowych, będących kontynuacją zabudowy sąsiedniej. Działki inwestycyjne położone są w terenie zurbanizowanym, w pełni uzbrojonym, a nowe budynki mieszkalne o typowych parametrach, nie naruszają ładu i porządku.
- 14) Ustalenia Zmiany MPZP Uzdrowisko Polańczyk Nr 1/2020 w Gminie Solina, ze względu na niewielki zakres ingerencji w środowisko, nie będą miały wpływu bezpośredniego ani pośredniego na obszary ustanowione Natura 2000, oraz obszary specjalnej ochrony siedlisk oraz obszary mające znaczenie dla Wspólnoty, utworzone w celu ochrony populacji dziko występujących

ptaków lub siedlisk przyrodniczych lub gatunków będących przedmiotem zainteresowania Wspólnoty, ze względu na fakt, iż na terenie objętym zmianą Planu obszary te nie występują.

<b>11. ZAŁĄCZNIKI</b>
-----------------------

- Uchwała Nr XXIII/251/2020 Rady Gminy Solina z dnia 6 maja 2020r. w sprawie przystąpienia do sporządzenia Zmiany Miejscowego Planu Zagospodarowania Przestrzennego Uzdrowisko Polańczyk Nr 1/2020 w Gminie Solina.
- Oświadczenie autora opracowania Prognozy oddziaływania na środowisko