

PROGNOZA  
ODDZIAŁYWANIA  
NA ŚRODOWISKO  
PROJEKTU  
ZMIANY NR 1/2022  
MIEJSCOWEGO PLANU  
ZAGOSPODAROWANIA  
PRZESTRZENNEGO  
UZDROWISKO POLAŃCZYK

Zespół autorski:  
mgr inż. Anna Hawaj  
mgr Alicja Janiczek

maj 2022 r.

1. Cel i zakres opracowania, podstawa prawna oraz metodyka opracowania prognozy oddziaływania na środowisko.....	4
2. Informacje o zawartości, głównych celach projektu Zmiany Planu i jego powiązaniach z innymi dokumentami .....	5
2.1. Analiza czy projekt Zmiany Planu jest zgodny z uwarunkowaniami zagospodarowania przestrzennego określonymi w obowiązującym Studium uwarunkowań i kierunków zagospodarowania przestrzennego gminy Solina w zakresie wskazanych w nim obszarów przebiegu powiązań przyrodniczych, ciągów i korytarzy ekologicznych.....	8
2.2. Opis lokalizacji terenu objętego projektem Zmiany Planu względem: ujęć wody i ich stref ochronnych, terenów szczególnego zagrożenia powodzią oraz Głównego Zbiornika Wód Podziemnych .....	10
3. Analiza i ocena istniejącego stanu środowiska, w tym na obszarach objętych przewidywanym znaczącym oddziaływaniem, oraz potencjalne zmiany stanu środowiska w przypadku braku realizacji projektu Zmiany Planu.....	11
4. Waloryzacja przyrodnicza terenu objętego projektem Zmiany Planu.....	17
5. Ocena oddziaływania skutków realizacji projektu Zmiany Planu na stan wód powierzchniowych i podziemnych .....	19
5.1. Identyfikacja Jednolitych Części Wód Powierzchniowych i Podziemnych dla terenów objętych projektem Zmiany Planu wraz ze wskazaniem ustalonych dla nich celów środowiskowych	19
5.2. Przedstawienie planowanych rozwiązań związanych z gospodarką wodną.....	26
5.3. Zidentyfikowanie oddziaływań dopuszczonych rozwiązań projektu Zmiany Planu mających wpływ na cele środowiskowe.....	27
5.4. Ocena wpływu realizacji projektu Zmiany Planu na cele środowiskowe .....	27
5.5. Wskazanie terenów, które ze względu na planowany sposób zagospodarowania będą mogły mieć wpływ na cele środowiskowe JCW .....	28
5.6. Wskazanie środków minimalizujących zidentyfikowane oddziaływania .....	28
6. Analiza i ocena istniejących problemów ochrony środowiska istotnych z punktu widzenia realizacji projektu Zmiany Planu, w szczególności dotycząca obszarów podlegających ochronie na podstawie przepisów ustawy o ochronie przyrody .....	28
6.1. Identyfikacja, analiza i ocena oddziaływań generowanych ustaleniami projektu Zmiany Planu na zasoby, twory i składniki przyrody, a także cele ochrony przyrody wymienione w art. 2 ustawy z dnia 16 kwietnia 2004 roku <i>o ochronie przyrody</i> .....	30
6.2. Identyfikacja, analiza i ocena oddziaływań generowanych ustaleniami projektu Zmiany Planu na ochronę przyrody i cele utworzenia Wschodniobeskidzkiego Obszaru Chronionego Krajobrazu, w tym wnioskowanie czy ustalenia projektu Zmiany Planu nie łamią zakazów obowiązujących w granicach tego Obszaru .....	33
6.3. Wnioskowanie czy ustalenia projektu Zmiany Planu nie spowodują działań wymienionych w art. 33, ust. 1 ustawy o ochronie przyrody oraz czy nie zachodzą przesłanki zawarte w art. 34 ww. ustawy	35

6.4. Identyfikacja, analiza i ocena oddziaływań generowanych ustaleniami projektu Zmiany Planu na korytarz ekologiczny Rzeki San oraz korytarz migracji dużych ssaków ujęty w opracowaniu pt.: Projekt korytarzy ekologicznych łączących Europejską Sieć Natura 2000 w Polsce” (Jędrzejewski i in. 2005) .....	36
7. Cele ochrony środowiska ustanowione na szczeblu międzynarodowym, wspólnotowym i krajowym istotne z punktu widzenia projektu Zmiany Planu oraz sposoby, w jakich te cele i inne problemy ochrony środowiska zostały uwzględnione podczas opracowywania projektu Zmiany Planu .....	37
8. Analiza i ocena przewidywanych znaczących oddziaływań na cele i przedmiot ochrony obszaru Natura 2000 oraz integralność obszarów Natura 2000, a także na środowisko, a w szczególności na: różnorodność biologiczną, ludzi, zwierzęta, rośliny, wodę, powietrze, powierzchnię ziemi, krajobraz, klimat, klimat akustyczny, zasoby naturalne, zabytki, dobra materialne oraz normy ochrony przed promieniowaniem elektromagnetycznym .....	40
9. Określenie zasięgu znaczących oddziaływań generowanych zapisami projektu Zmiany Planu ...	44
10. Analiza czy i w jaki sposób planowane wskazanie danego rodzaju zagospodarowania, wpłynie/ nie wpłynie na dotrzymanie norm akustycznych na terenie objętym projektem Planu i w jego sąsiedztwie oraz analiza (ocena) wpływu terenów sąsiadujących na klimat akustyczny terenu objętego projektem Zmiany Planu i dotrzymanie norm w tym zakresie .....	45
11. Opis wpływu przewidywanego zagospodarowania terenów objętych projektem Zmiany Planu na krajobraz .....	46
12. Opis oddziaływania przewidywanego zagospodarowania terenów objętych projektem Zmiany Planu na klimat oraz wskazania działań, które będą sprzyjały adaptacji do zmian klimatu .....	46
13. Rozwiązania mające na celu zapobieganie, ograniczanie lub kompensację przyrodniczą negatywnych oddziaływań na środowisko, mogących być rezultatem realizacji projektu Zmiany Planu, w szczególności na cele i przedmiot ochrony obszarów Natura 2000 oraz integralność tych obszarów .....	46
14. Rozwiązania alternatywne do rozwiązań zawartych w projekcie Zmiany Planu .....	47
15. Wskazanie napotkanych trudności wynikających z niedostatków techniki lub luk we współczesnej wiedzy .....	47
16. Propozycje dotyczące przewidywanych metod analizy skutków realizacji postanowień projektu Zmiany Planu oraz częstotliwości jej przeprowadzania .....	47
17. Informacja o możliwym transgranicznym oddziaływaniu na środowisko .....	48
18. Wnioski .....	48
19. Wykorzystane materiały .....	49

## 1. Cel i zakres opracowania, podstawa prawna oraz metodyka opracowania prognozy oddziaływania na środowisko

Opracowanie prognozy oddziaływania na środowisko miejscowego planu zagospodarowania przestrzennego stanowi realizację obowiązku określonego w art. 46 ustawy z dnia 3 października 2008 roku *o udostępnianiu informacji o środowisku i jego ochronie, udziale społeczeństwa w ochronie środowiska oraz o ocenach oddziaływania na środowisko* (t.j. Dz. U. 2021 r. poz. 2373 z późn. zm). Prognoza jest elementem strategicznej oceny oddziaływania na środowisko tj. postępowania w sprawie oceny oddziaływania na środowisko skutków realizacji planów miejscowych i ich zmian zgodnie z art. 46 i art. 50 cytowanej ustawy. Ponadto, zgodnie z art. 17 ustawy z dnia 27 marca 2003 roku *o planowaniu i zagospodarowaniu przestrzennym* (t.j. Dz. U. z 2022 r. poz. 503), prognoza stanowi niezbędny element materiałów planistycznych warunkujących uchwalenie planu.

Przedmiotem niniejszego opracowania jest ocena oddziaływania na środowisko ustaleń projektu Zmiany Nr 1/2022 Miejscowego Planu Zagospodarowania Przestrzennego UZDROWISKO POLAŃCZYK dla terenu położonego w miejscowości Polańczyk, gm. Solina, zwanego w dalszej części opracowania projektem Zmiany Planu.

Podstawą prawną opracowania prognozy oddziaływania na środowisko jest art. 51 ust. 2 oraz art. 52 ustawy z dnia 3 października 2008 roku *o udostępnianiu informacji o środowisku i jego ochronie, udziale społeczeństwa w ochronie środowiska oraz o ocenach oddziaływania na środowisko*. Zakres merytoryczny prognozy został zgodnie z art. 53 ww. ustawy uzgodniony z właściwymi organami, określonymi zapisami art. 57 i art. 58. Zakres i stopień szczegółowości informacji wymaganych w prognozie oddziaływania na środowisko jest zgodny z uzgodnieniem Regionalnego Dyrektora Ochrony Środowiska w Rzeszowie przedstawionym w piśmie z dnia 13 kwietnia 2022 r., znak pisma: WOOŚ.411.1.20.2022.AP.4. Państwowy Powiatowy Inspektor Sanitarny dla powiatu bieszczadzkiego i leskiego w Ustrzykach Dolnych nie wniósł odpowiedzi na skierowany do niego wniosek dotyczący uzgodnienia zakresu i stopnia szczegółowości prognozy.

Celem opracowania prognozy oddziaływania na środowisko projektu Zmiany Planu jest analiza potencjalnych zagrożeń i przekształceń środowiska, określenie i ocena skutków dla środowiska przyrodniczego, które mogą wynikać z projektowanego przeznaczenia, zagospodarowania terenu oraz przedstawienie rozwiązań eliminujących lub ograniczających potencjalne negatywne oddziaływanie na środowisko.

Niniejsza prognoza zawiera część opisową i graficzną. Część opisowa prognozy obejmuje analizę i ocenę wszystkich elementów środowiska tj.: powietrza, powierzchni ziemi łącznie z glebą, wód powierzchniowych i podziemnych, klimatu, świata roślin i zwierząt, bioróżnorodności, dziedzictwa kulturowego, krajobrazu we wzajemnym ich powiązaniu z uwzględnieniem stanu środowiska obszaru opracowania. Analizy przeprowadzone w prognozie oparto na następujących założeniach:

- stanem odniesienia jest obecny sposób zagospodarowania terenów objętych projektem Zmiany Planu,
- teren zostanie zagospodarowany zgodnie z ustaleniami projektu Zmiany Planu,
- stanem docelowym będzie hipotetyczny stan środowiska po zrealizowaniu ustaleń określonych w projekcie Zmiany Planu.

Analizami objęto obszar wskazany w projekcie Zmiany Planu wraz z obszarami sąsiednimi.

Część opisowa obejmuje również identyfikację, analizę i ocenę wpływu projektowanych zmian zagospodarowania (możliwych oddziaływań generowanych w wyniku ich wprowadzenia) na obszary chronione z mocy ustawy z dnia 16 kwietnia 2014r. *o ochronie*

przyrody (t.j. Dz. U. 2021 poz. 1098 z późn. zm.) Wschodniobeskidzki Obszar Chronionego Krajobrazu.

Prognozę oddziaływania na środowisko projektu Zmiany Planu wykonano w oparciu o dostępne materiały, publikacje mapowe, literaturę oraz wizję w terenie, która polegała na zapoznaniu się z istniejącymi warunkami środowiskowymi omawianego terenu.

Załącznik graficzny do prognozy został opracowany w skali projektu Zmiany Planu po czym została zmniejszona z zachowaniem wszystkich elementów projektu Zmiany Planu.

Ze względu na jasny i czytelny sposób opracowania niniejszej prognozy bez użycia sformułowań specjalistycznych oraz stosunkowo niewielką objętość opracowanego dokumentu odstąpiono od sporządzenia streszczenia w języku niespecjalistycznym.

## 2. Informacje o zawartości, głównych celach projektu Zmiany Planu i jego powiązaniach z innymi dokumentami

Teren objęty projektem Zmiany Planu znajduje się w gminie Solina, w bezpośrednim sąsiedztwie terenów zabudowanych- terenów usług (o symbolach 5.US i 6.US) oraz terenu parku leśnego o funkcji rekreacyjno-wypoczynkowej (o symbolu 3ZL/ZP) i terenów zieleni urządzonej o symbolu 8.ZU.

Teren objęty projektem Zmiany Planu znajduje się w terenach wód zbiornika Solina, oznaczonych w obecnie obowiązującym Miejscowym Planie Zagospodarowania Przestrzennego UZDROWISKO POLAŃCZYK oznaczonych symbolem 1.WS.

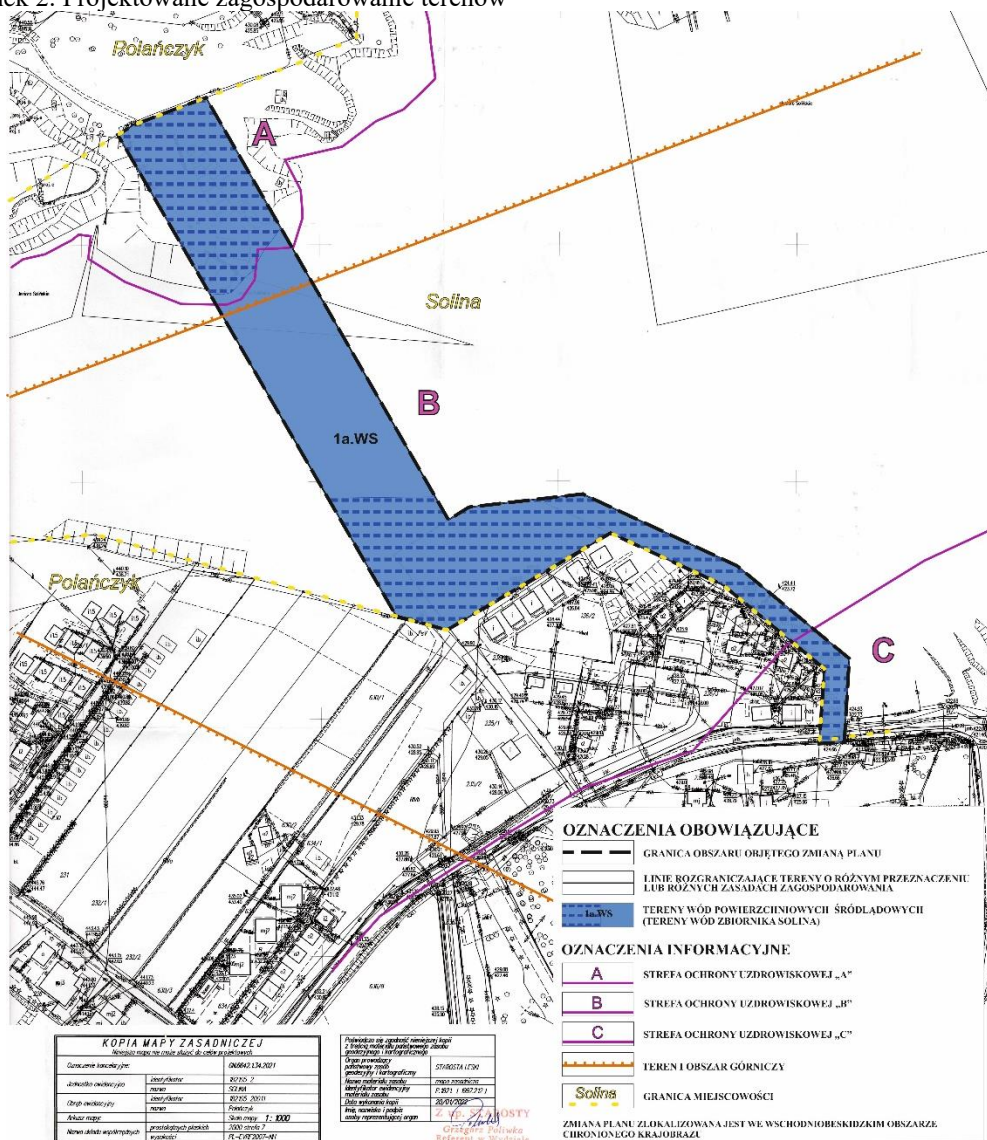
Rysunek 1. Obszar projektu Zmiany nr 1/2022 wskazany na MPZP UZDROWISKO POLAŃCZYK.



Źródło: opracowanie własne

W niniejszej prognozie przedmiotem oceny jest wpływ realizacji ustaleń projektu Zmiany Planu dotyczących zmiany przeznaczenia obszaru objętego Zmianą Planu z terenu wód zbiornika Solina na teren wód powierzchniowych śródlądowych (teren wód zbiornika Solina) oznaczony symbolem 1a.WS na poszczególne elementy środowiska. Projekt Zmiany Planu zachowuje w niezmienionym brzmieniu ustalenia w zakresie zasad ochrony i kształtowania ładu przestrzennego, zasad ochrony środowiska, przyrody i krajobrazu. Ponadto projekt Zmiany Planu zachowuje łąd przestrzenny poprzez kontynuację funkcji i przeznaczenia terenu. Obszar objęty projektem Zmiany Planu sąsiaduje bezpośrednio z terenem oznaczonym symbolem 1.WS zatem zmiana jego przeznaczenie nie spowoduje kolizji z aktualną formą zagospodarowania oraz nie wpłynie na istotną zmianę zarówno zawiązaną z łądem przestrzennym jak i elementami środowiska naturalnego tego obszaru. Zmiana Planu ma doprowadzić do umożliwienia przeprowadzenia zmian w zakresie obecnego zainwestowania, dla których przeprowadzenia wymagana jest zgodność zamierzeń inwestycyjnych z ustaleniami planu miejscowego.

Rysunek 2. Projektowane zagospodarowanie terenów



Źródło: opracowanie własne

Obszar projektu Zmiany Planu obejmuje teren w gminie Solina w obrębie ewidencyjnym Solina o powierzchni **1,2987 ha**. Położony jest w granicach Wschodniobeskidzkiego Obszaru Chronionego Krajobrazu i w strefach „A”, „B” i „C” ochrony uzdrowiskowej.

Projekt Zmiany Planu do zapisów uchwały Nr XXI/189/08 Rady Gminy Solina z dnia 29 lipca 2008 r. (Dziennik Urzędowy Województwa Podkarpackiego z dnia 5 września 2008 roku, Nr 70, poz. 1706 z późn.zm.) uchwalającej MPZP UZDROWISKO POLAŃCZYK wprowadza następujące ustalenia:

- 1) § 6 w ust. 1 otrzymuje brzmienie „Tereny wód zbiornika Solina, oznaczone symbolem 1.WS – pow. 388,9417 ha. Obowiązują następujące zasady zagospodarowania terenów:”
- 2) po §6 ust.1 dodaje się ust.1a w brzmieniu: „1a. Tereny wód powierzchniowych śródlądowych (tereny wód zbiornika Solina), oznaczone symbolem **1a.WS – pow. 1,2987 ha**.
  - 1) Obowiązek spełnienia warunków ochrony ustalonych w statucie uzdrowiska jak dla stref ochrony uzdrowiskowej „A”, „B” i „C”;
  - 2) Dopuszcza się wykorzystanie wód zbiornika dla celów rekreacyjnych;
  - 3) Dopuszcza się lokalizację urządzeń i obiektów związanych z bezpieczeństwem zapór, rekreacją i wypoczynkiem w tym kładek pieszych i pieszo-jezdnych, ścieżek i szlaków rowerowych, obiektów małej architektury oraz obiektów i urządzeń infrastruktury technicznej w tym obiektów liniowych oraz oświetlenia;
  - 4) Obowiązuje zakaz budowy obiektów budowlanych, w tym tymczasowych, innych niż wymienione w pkt. 3, za wyjątkiem terenów oznaczonych na rysunku planu poziomymi szrafami, w których dopuszcza się realizację:
    - a) obiektów i urządzeń związanych z zagospodarowaniem brzegów jeziora dla potrzeb sportu i rekreacji -kąpieliska i plaże trawiaste, przystanie wodne, pola do gier sportowych, urządzone miejsca na ogniska i miejsca do grillowania itp.;
    - b) obiektów i urządzeń związanych z zagospodarowaniem brzegów jeziora dla potrzeb infrastruktury komunikacji-zjazdy, podpory, podjazdy, ciągi pieszo-jezdne itp.
    - c) obiektów i urządzeń związanych z funkcjonowaniem WOPR-u, Policji Wodnej, Straży Rybackiej i innych służb związanych z funkcjonowaniem zalewu (typu: posterunki, bosmanki);
    - d) zejść do zbiornika wodnego oraz drewnianych pomostów z możliwością cumowania łodzi;
  - 5) Obowiązuje zakaz realizacji ogrodzeń.

Projekt Zmiany Planu musi być zgodny z ustaleniami Studium Uwarunkowań i Kierunków Zagospodarowania Przestrzennego Gminy Solina uchwalonym Uchwałą Nr LVIII/479/18 Rady Gminy Solina z dnia 14 września 2018 r., w którym proponuje się stosowanie następujących zasad i kierunków przekształceń w zagospodarowaniu przestrzennym w tym m.in. „nienaruszalność najcenniejszych elementów systemu przyrodniczego i kulturowego, poprzez zachowanie walorów przyrodniczych i krajobrazowych, ochronę krajobrazu osadniczego, właściwe kształtowanie formy architektonicznej obiektów, ochrona i kształtowanie układu terenów otwartych dla zachowania ich bioróżnorodności oraz walorów krajobrazowych, poprzez nierozpraszczenie zabudowy i wykorzystanie ich dla rozwoju agroturystyki i innych form turystyki, zwłaszcza nadwodnej, narciarskiej i rowerowej rozwój funkcji turystycznej, wzbogacenie oferty turystycznej; wypoczynek i rekreacja w rejonie Zbiornika Solińskiego i terenach posiadających zachowane zasoby przyrody ożywionej i krajobrazu, budowa infrastruktury turystycznej: kąpieliska, urządzenia rekreacyjno-sportowe, szlaki, parkingi, miejsca noclegowe, gastronomia, agroturystyka.”

W Studium teren objęty zmianą Planu znajduje się w obszarze wód powierzchniowych (o symbolu WS1) oraz w obszarze wód powierzchniowych według ewidencji gruntów, w tym dostosowane do linii maksymalnego i normalnego poziomu piętrzenia wody (symbol WS3). Ponadto teren objęty zmianą Planu częściowo znajduje się również w obszarze zieleni urządzonej (o symbolu ZPa), położonym w strefie A ochrony uzdrowskiej i częściowo w obszarze zieleni urządzonej (o symbolu ZPb) położonym w strefie B ochrony uzdrowskiej. Obszary ZPa i ZPb obejmują istniejące i projektowane tereny zieleni urządzonej i nieurządzonej oraz biologicznej obudowy cieków.

Studium dla obszarów WS1 i WS3 „dopuszcza lokalizację urządzeń i obiektów związanych z bezpieczeństwem zapór, gospodarką rybacką, obsługą sportów wodnych, rekreacją i wypoczynkiem”. Natomiast zgodnie ze wskazanymi w Studium kierunkami w ramach obszarów ZPa i ZPb „utrzymuje się istniejące ciągi piesze i ścieżki spacerowe z możliwością ich przebudowy oraz wyznaczania nowych”

Zmiana Planu ma doprowadzić do umożliwienia przeprowadzenia zmian w zakresie obecnego zainwestowania, dla których przeprowadzenia wymagana jest zgodność zamierzeń inwestycyjnych z ustaleniami planu. Przewidywane rozwiązania wprowadzone ustaleniami zmiany Planu pozostają w zgodności z kierunkami określonymi dla obszarów WS1, WS3 oraz dla obszarów ZPa i ZPb w których znajduje się teren objęty zmianą Planu.

### **2.1. Analiza czy projekt Zmiany Planu jest zgodny z uwarunkowaniami zagospodarowania przestrzennego określonymi w obowiązującym Studium uwarunkowań i kierunków zagospodarowania przestrzennego gminy Solina w zakresie wskazanych w nim obszarów przebiegu powiązań przyrodniczych, ciągów i korytarzy ekologicznych.**

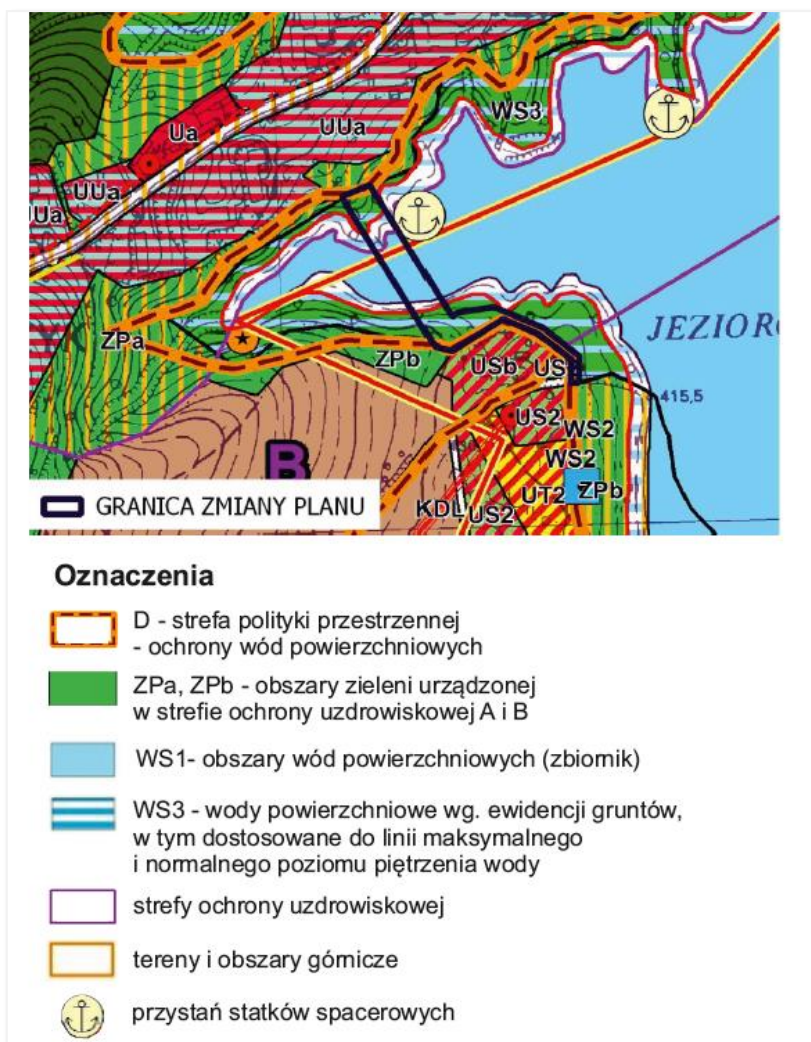
W „Studium Uwarunkowań i Kierunków Zagospodarowania Przestrzennego Gminy Solina” przyjętego Uchwałą Nr LVIII/479/18 Rady Gminy Solina z dnia 14 września 2018 r. określono politykę przestrzenną, wskazano kierunki i zasady zagospodarowania przestrzennego oraz główne założenia planistyczne służące zarówno ochronie jak i wykorzystaniu walorów środowiska przyrodniczego gminy. W części dotyczącej kierunków ochrony wartości i zasobów środowiska przyrodniczego Studium wskazuje, że „teren gminy Solina objęty jest w całości różnymi formami ochrony prawnej. Obszar gminy wchodzi w skład korytarza ekologicznego o znaczeniu międzynarodowym. Ponadto, zewnętrzne powiązania przyrodnicze związane ze stosunkami wodnymi są jednymi z najważniejszych w gminie. Przez jej obszar przechodzi dolina Sanu, której przebieg wykorzystano do zbudowania dwóch zbiorników zaporowych: Jeziora Myczkowieckiego oraz Jeziora Solińskiego. Powiązania zewnętrzne związane ze stosunkami wodnymi dotyczą także strefy ochrony pośredniej wód powierzchniowych, która obejmuje większą część powierzchni gminy. Zgodnie ze Studium, obszar gminy Solina położony jest na granicy dwóch jednostek fizyczno-geograficznych, które determinują różnorodność przyrodniczą obszaru: Gór Sanocko-Turczańskich i Bieszczad Zachodnich. Rzeźba terenu ma charakter gór rusztowych, w których równoległe pasma górskie oddzielone są szerokimi dolinami, w których kształtuje się sieć osadnicza.

W Studium teren objęty projektem Zmiany Planu znajduje się w obszarze wód powierzchniowych (o symbolu WS1) oraz w obszarze wód powierzchniowych według ewidencji gruntów, w tym dostosowane do linii maksymalnego i normalnego poziomu piętrzenia wody (symbol WS3). Ponadto teren objęty zmianą planu częściowo znajduje się



również w obszarze zieleni urządzonej (o symbolu ZPa), położonym w strefie A ochrony uzdrowskiej i częściowo w obszarze zieleni urządzonej (o symbolu ZPb) położonym w strefie B ochrony uzdrowskiej. Obszary ZPa i ZPb obejmują istniejące i projektowane tereny zieleni urządzonej i nieurządzonej oraz biologicznej obudowy cieków.

Rysunek 3. Fragment rysunku Studium Uwarunkowań i Kierunków Zagospodarowania Przestrzennego Gminy Solina przyjętego Uchwałą Nr LVIII/479/18 Rady Gminy Solina z dnia 14 września 2018 r.



Źródło: opracowanie własne

Studium dla obszarów WS1 i WS3 „dopuszcza lokalizację urządzeń i obiektów związanych z bezpieczeństwem zapór, gospodarką rybacką, obsługą sportów wodnych, rekreacją i wypoczynkiem”. Natomiast zgodnie ze wskazanymi w Studium kierunkami w ramach obszarów ZPa i ZPb „utrzymuje się istniejące ciągi piesze i ścieżki spacerowe z możliwością ich przebudowy oraz wyznaczania nowych”

Ustalenia projektu Zmiany Planu, dotyczące zmiany przeznaczenia obszaru objętego Zmianą Planu z terenów wód zbiornika Solina 1.WS na tereny wód powierzchniowych śródlądowych (tereny wód zbiornika Solina), oznaczone symbolem **1a.WS** pozostają w pełnej zgodności z zapisami studium w tym zakresie.

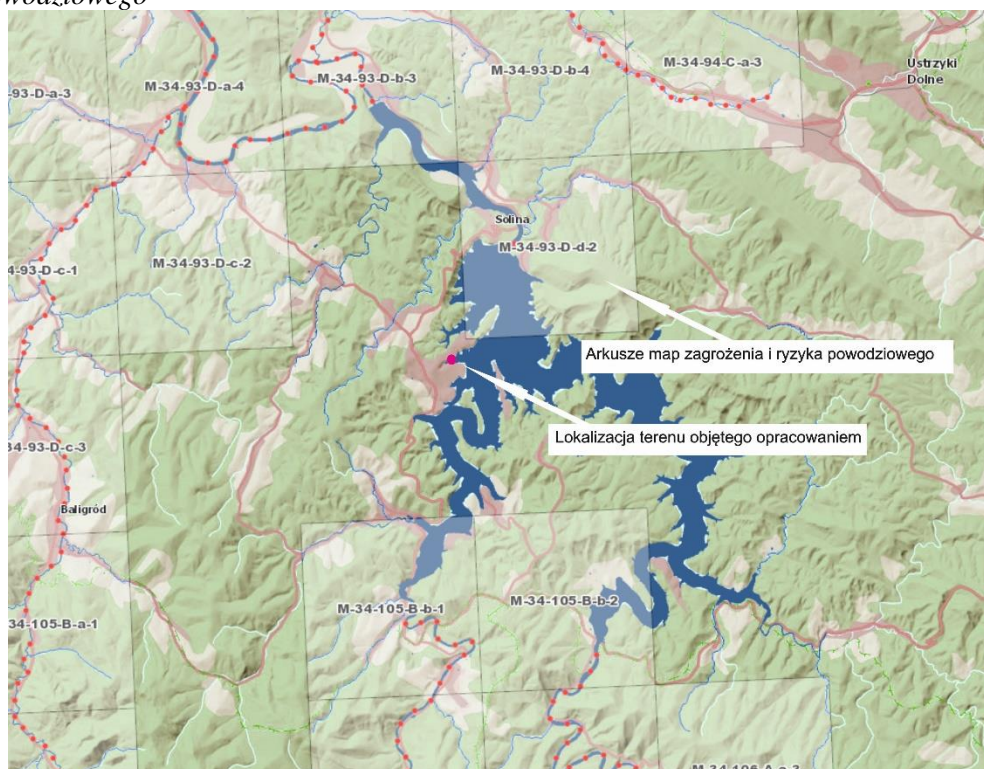
Jak wynika z analizy, projekt Zmiany Planu nie wpłynie znacząco na uwarunkowania przyrodnicze, walory krajobrazowe i nie będzie sprzeczna z ustaleniami określonymi w Studium Uwarunkowań i Kierunków Zagospodarowania Przestrzennego Gminy Solina. Ponadto projekt Zmiany Planu w gminie Solina, sporządzony zgodnie z art. 15 *ustawy o planowaniu i zagospodarowaniu przestrzennym*, nie naruszy ustaleń Studium, nie zakłóci ładu i kompozycji przestrzennej obszaru objętego projektem Zmiany Planu jak i terenu otaczającego obszar zmiany, zachowując jednocześnie równowagę przyrodniczą oraz trwałość podstawowych procesów przyrodniczych.

## 2.2. Opis lokalizacji terenu objętego projektem Zmiany Planu względem: ujęć wody i ich stref ochronnych, terenów szczególnego zagrożenia powodzią oraz Głównego Zbiornika Wód Podziemnych

Opis lokalizacji terenów objętych projektem Zmiany Planu względem:

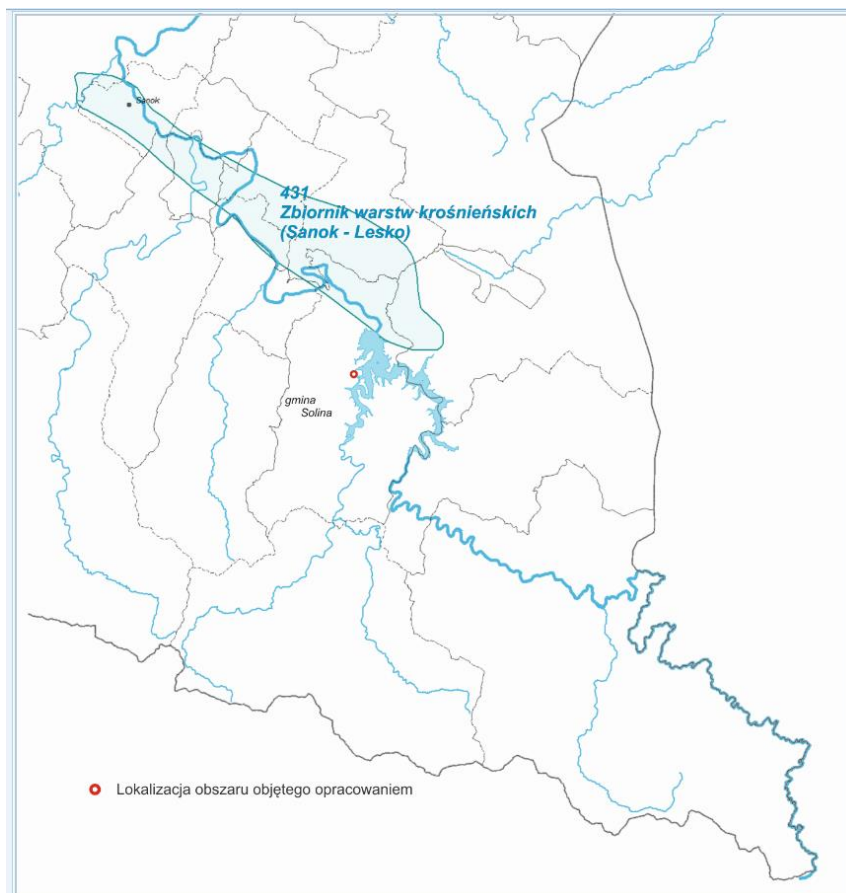
- terenów szczególnego zagrożenia powodzią - teren objęte opracowaniem znajdują się poza terenami narażonymi na występowanie wód powodziowych (nie opracowano map ryzyka powodziowego oraz map zagrożenia powodziowego, teren zalewowy wodą stuletnią opracowany został poza obszarem sztucznych zbiorników wodnych, z dala od terenu opracowania przedmiotowej zmiany planu).

Rysunek 3. Położenie terenu objętego projektem Planu względem map zagrożenia powodziowego i ryzyka powodziowego



- ujęć wody i ich stref ochronnych -w obszarze objętym projektem Zmiany Planu nie występują ujęcia wód powierzchniowych i podziemnych, tym samym ich strefy ochronne;
- Głównego Zbiornika Wód Podziemnych - teren objęte opracowaniem znajdują się poza Głównymi Zbiornikami Wód Podziemnych (rysunek 4).

Rysunek 4. Położenie terenu objętego projektem Zmiany Planu względem GZWP



Źródło: psh.gov.pl

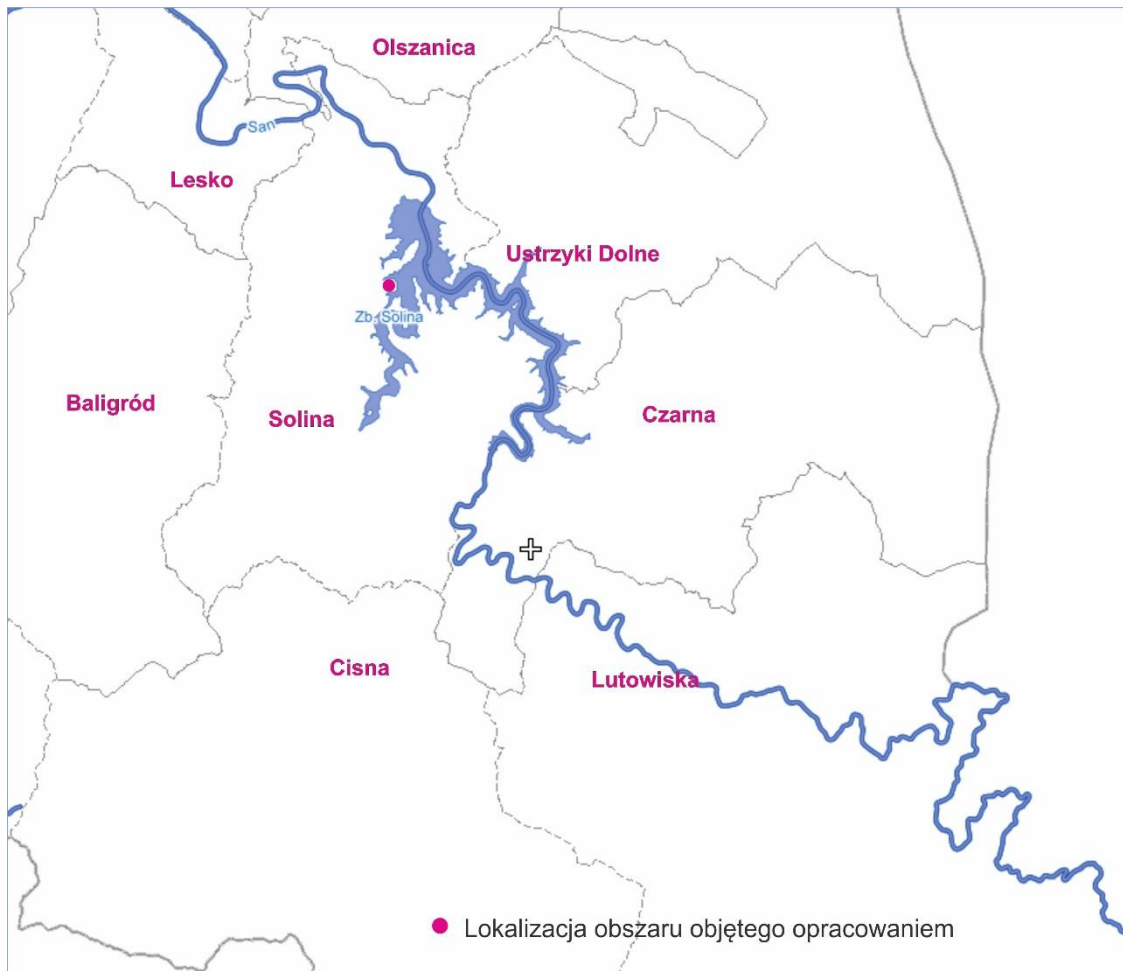
### **3. Analiza i ocena istniejącego stanu środowiska, w tym na obszarach objętych przewidywanym znaczącym oddziaływaniem, oraz potencjalne zmiany stanu środowiska w przypadku braku realizacji projektu Zmiany Planu**

#### **Położenie i charakterystyka terenu**

Administracyjnie teren objęty opracowaniem położony jest w w gminie Solina w obrębie ewidencyjnym Solina, w powiecie leskim.

Gmina Solina graniczy od północy z gminą Olszanica, od wschodu z gminą Ustrzyki Dolne i Czarna, od południa z gminą Cisna a od zachodu z gminą Baligród i Lesko.

Rysunek 5. Orientacyjne położenie terenu objętego projektem Zmiany Planu względem gmin sąsiednich.

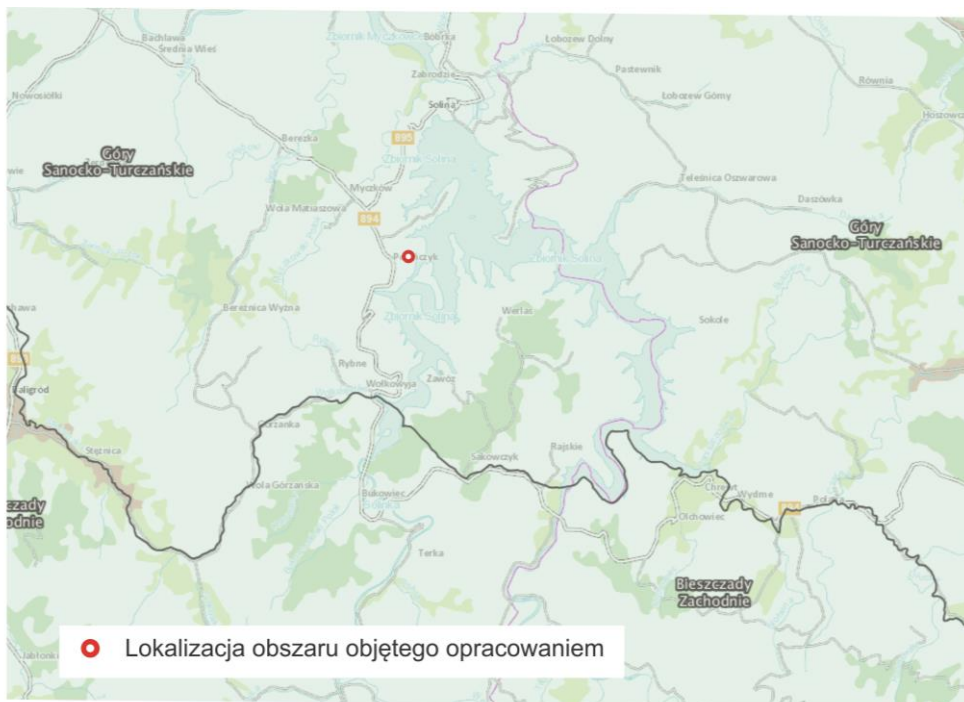


Źródło: opracowanie własne

Zmiana Planu zlokalizowana jest w Polańczyku łącząc półwysep „Patelnia” z amfiteatrem i ulicą Zdrojową. Kładka przekracza ciek wodny jakim jest odnoga zatokowa Jeziora Solińskiego w odległości ok. 80 m na południe od amfiteatru.



Według podziału Kondrackiego na regiony fizycznogeograficzne teren objęty opracowaniem położony jest w mezoregionie Góry Sanocko-Turczańskie (522.11).



Źródło: geoserwis.gdos.go.pl

### **Geologia**

Obszar gminy leży w całości w obrębie Karpat fliszowych, tektonicznie w jednostce zwanej Centralną Depresją Karpacką. Depresja ta wypełniona jest głównie przez najmłodsze osady fliszu karpackiego, tzw. „warstwy krośnieńskie”. Są to naprzemianległe łupki i piaskowce o bardzo znacznej miąższości z przewagą tych pierwszych. Na osadach fliszowych spoczywają młodsze osady wieku czwartorzędowego. Są to mady rzeczne reprezentowane przez gliny i pyły różnego typu, zawierające w swej masie kamienie, otoczaki, rumosz wietrzliny piaskowca.

W budowie geologicznej dominują osady fliszowe, które osadzały się w okresie kredowopaleogeńskim. Podłożem utworów fliszowych są osady paleozoiczno-mezozoiczne. Typowymi cechami osadów fliszowych jest ich miąższość do kilku kilometrów ,charakterystyczna dla fliszu rytmiczna sedimentacja-wzajemne przekładanie się zespołów piaskowcowych /piaskowców i zlepieńców) z ilastymi łupkami, mułowcami i innymi) oraz zmienność facji i miąższości. Osady fliszu zostały intensywnie zaburzone tektonicznie (głównie w miocenie)- c0rakter zaburzeń jest generalnie fałdowo-uskokowy. Na podstawie różnic litologicznych i stylu zaburzeń wydzielono w obrębie Karpat fliszowych szereg jednostek tektonicznofacjalnych. Obszar gminy budują głównie warstwy krośnieńskie dolne wykształcone w postaci piaskowców gruboławicowych /średnio i gruboziarnistych i spoiwie ilastym lub wapnistym) oraz piaskowców cienkoławicowych stopniowe z wkładkami łupków.

Zgodnie z badaniem geologicznym teren projektowanej inwestycji znajduje się na zerodowanym oligoceńskim podłożu piaskowcowo – łupkowym. W każdym otworze nawiercono min. 3,0 m miąższości utworów skalnych. Bezpośrednio na nich zalegają plejstoceny osady deluwialne (pochodzące z procesów wietrzenia) w postaci pokryw zwietrzelinowych z rumoszami, miejscami zapiaszczonymi, glin pylastych i piaszczystych, piasków gliniastych oraz utworów niespoistych – piasków drobnych zaglinionych. Piasek występujący w profilu geologicznym pochodzi z niżej zalegających piaskowców i powstał z efektu procesów wietrzeniowych. Poszczególne warstwy różnią się od siebie stopniem plastyczności oraz zagęszczeniem.

### **Surowce mineralne**

Północna część terenu objętego Zmianą Planu położona jest w udokumentowanym złożu wód leczniczych, wykorzystywanym do eksploatacji na potrzeby uzdrowiska Polańczyk. Złoże posiada obszar górniczy. Według Statutu Uzdrowiska Polańczyk wody o właściwościach leczniczych udokumentowane w dwóch odwiertach IG-1 i IG-2 występują w trzech horyzontach wodonośnych:

- ⇒ 312 – 594 m (tj. 415 m n.p.m.) – wody wodorowęglanowo – sodowe o wydajności 0,7 m<sup>3</sup>/h;
- ⇒ 710 – 840 m (tj. 295 m n.p.m.) – wody wodorowęglanowo – chlorkowo – sodowo – jodkowe o wydajności 0,7 m<sup>3</sup>/h;
- ⇒ 1050 – 1144 m (tj. 195 m n.p.m.) – wody wodorowęglanowo – chlorkowo – sodowo – bromkowe o wydajności 0,5 m<sup>3</sup>/h.

W złożu IG-1 występują wody wodorowęglanowo–sodowe, jodkowe i borowe, w złożu IG-2 – wody chlorkowo–wodorowęglanowo–sodowe, bromkowe, jodkowe, fluorkowe i borowe. Zaliczone zostały do wód leczniczych o szczególnych walorach.

### **Gleba**

Na terenie Gminy Solina dominują gleby brunatne kwaśne, brunatne właściwe i glejowe. W wyższych partiach Gminy znajdują się renkery brunatne i gleby inicjalne, natomiast na wypłaszczonych terenach płaty gleb torfowych oraz mady górskie w obrębie teras rzecznych.

Według podkładu mapowego oraz wypisu z rejestru gruntów na terenie objętym projektem Zmiany Planu występuje grunty pod wodami powierzchniowymi płynącymi (Wp).

### **Zasoby wodne**

Teren objęty opracowaniem znajduje się w zlewni rzeki San, prawego dopływu Wisły. Teren objęty projektem Zmiany Planu położony jest w odnodze zatokowej Jeziora Solińskiego, którego rzędna poziomu maksymalnego piętrzenia wód wynosi 421,5 m. n.p.m.

Poziom średni wody w Jeziorze Solińskim wynosi ok. 416 m npm i jest uzależniony od elektrowni wodnej na zaporze w Solinie. Najwyższy poziom piętrzenia na zaporze wynosi 420 m npm.

Teren objęty projektem Zmiany Planu położony jest w obszarze jednolitej części wód powierzchniowych Zbiornik Solina do zapory w Myczkowcach (kod PLRW20000221559).

Teren gminy Solina zaliczany jest do regionu hydrogeologicznego nr XIV – karpackiego, należącego do makroregionu południowego. Teren objęty projektem Zmiany Planu znajduje się w zasięgu Jednolitej Części Wód Podziemnych nr 168 (PLGW2000168). Charakteryzuje się ona dobrym stanem ilościowym i jakościowym wód. W kwestii oceny ryzyka nieosiągnięcia celów środowiskowych jednolitej części wód podziemnych nr 168, nie wskazuje się żadnych zagrożeń. Celem środowiskowym dla JCWPd 168 jest utrzymanie dobrego stanu ilościowego i chemicznego. Dobry stan ilościowy oznacza, że dostępne do zagospodarowania zasoby są wyższe niż średni wieloletni pobór rzeczywisty z ujęć wód podziemnych.

Na terenie objętym opracowaniem nie są wyznaczone obszary ochrony dla wód podziemnych ujmowanych na potrzeby zaopatrzenia ludności w wodę przeznaczoną do spożycia. Teren objęty projektem Zmiany Planu znajduje się poza zasięgiem głównych zbiorników wód podziemnych (GZWP). Najbliżej położony jest 431 Zbiornik warstw krośnieńskich (Sanok- Lesko).

### **Klimat**

Według podziału Polski na regiony klimatyczne, opracowanego przez W. Okołowicza, w/w teren leży w obrębie tzw. Regionu Karpackiego, w jego wschodniej części, charakteryzującej się cechami klimatu kontynentalnego: dużymi dobowymi amplitudami temperatury powietrza, późną i krótką wiosną, długim latem oraz długą i mroźną zimą. Dodatkowo w obszarze górskim obserwujemy spadek temperatury wraz ze wzrostem wysokości

Średnia roczna temperatura w Solinie wynosiła 7,1°C i jest charakterystyczna dla umiarkowanie ciepłego piętra klimatycznego Bieszczadów Zachodnich. Duży wpływ na warunki termiczne panujące na obszarze gminy wywiera Jezioro Solińskie, którego oddziaływanie jest odczuwalne przede wszystkim jesienią.

Położenie nad Zalewem Solińskim powoduje powstanie specyficznego mikroklimatu. Zbiornik wodny magazynuje ciepło w okresie letnim, co wpływa na podnoszenie średniej temperatury w okresie zimowym. Z tego też powodu zimy są tu łagodne, a warunki bioklimatyczne korzystne. Teren wokół Zalewu Solińskiego zyskuje wyższą średnią wieloletnią temperaturę powietrza, niższe średnie wartości maksymalnych temperatur oraz wyższe średnie wartości minimalnych temperatur powietrza, złagodzenie dobowych i rocznych

amplitud temperatury, skrócenie termicznych pór roku: przedzimia, zimy, przedwiośnia, wiosny, a wydłużenie pozostałych, wzrost przeciętnej sumy opadów rocznych oraz wzrost wilgotności powietrza. Negatywnymi cechami wynikającymi z warunków bioklimatycznych będzie występowanie inwersji termicznych, zwłaszcza w okresie jesiennozimowym, częste i dłuższe zaleganie mgieł, pojawiające się zjawiska wiatrów fenowych.

### **Zanieczyszczenia powietrza**

Głównymi czynnikami powodującymi zmiany w zakresie warunków aerosanitarnych w wyniku realizacji założeń projektu Zmiany Planu będą obiekty zabudowy mieszkaniowej jednorodzinnej, rekreacji indywidualnej i usług hotelarskich oraz tereny komunikacji- drogi gminna.

Na terenie gminy Solina brak jest stacji pomiarowych monitorujących stan powietrza atmosferycznego. Z oceny jakości powietrza atmosferycznego przedstawionej w dokumencie „Stan środowiska województwa podkarpackiego. Raport 2020” wynika, że w województwie nie zostały przekroczone dopuszczalne wartości stężenia dwutlenku siarki (SO<sub>2</sub>), dwutlenku azotu (NO<sub>2</sub>), tlenku węgla (CO) oraz wartości dopuszczalnego stężenia średniorocznego benzenu. Od 2016 r. nie wystąpiło przekroczenie średniorocznej normy pyłu PM<sub>10</sub>, dochodziło natomiast do przekroczeń dopuszczalnych wartości dobowych. Natomiast nadal utrzymuje się ponadnormatywne, choć nieco niższe od poprzednich lat, stężenie pyłu zawieszonego PM<sub>2,5</sub> oraz benzo(a)pirenu. Ocena jakości powietrza za rok 2018 w zakresie kryterium ochrony zdrowia ludzi wykazała dla całego obszaru województwa klasę A dla zanieczyszczeń gazowych (SO<sub>2</sub>, NO<sub>2</sub>, CO, benzen, ozon) oraz pyłowych (PM<sub>2,5</sub> i metale w pyle PM<sub>10</sub> (As, Cd, Ni, Pb)), natomiast klasę C dla dopuszczalnego stężenia dobowego pyłu zawieszonego PM<sub>10</sub> (głównie na obszary miast) oraz poziomu docelowego benzo(a)pirenu (większa część obszaru województwa, w tym teren opracowania). W zakresie kryterium ochrony roślin wartości SO<sub>2</sub>, NO<sub>x</sub> i ozon nie przekraczały obowiązujących dla tych substancji norm dlatego cała strefa podkarpacka znalazła się w klasie A.

Do lokalnych czynników powodujących zanieczyszczenie powietrza, zlokalizowanych najbliżej analizowanego terenu, zaliczyć należy przede wszystkim spalanie paliw dla celów grzewczych oraz ruch komunikacyjny.

Realizacja ustaleń projektu Zmiany Planu może przyczynić się do nieznacznego zwiększenia zanieczyszczenia powietrza zwłaszcza w trakcie realizacji ustaleń projektu Zmiany Planu.

### **Klimat akustyczny**

Zgodnie z aktualnie obowiązującymi przepisami w zakresie ochrony przed hałasem normy akustyczne, w zależności od przeznaczenia terenu określa Rozporządzenie Ministra Środowiska z dnia 14 czerwca 2007 r. w sprawie dopuszczalnych poziomów hałasu w środowisku (t.j. Dz. U. 2014, poz. 826). Klimat akustyczny kształtowany jest tu w wyniku oddziaływania komunikacji drogowej, tj. ruchu samochodów poruszających się po drogach znajdujących się w sąsiedztwie terenu objętego opracowaniem. Na terenie opracowania i w jego otoczeniu nie występują znaczące źródła hałasu. Przebiegająca w odległości ok. 800 m na zachód od terenu analizowanego droga wojewódzka nr 894 Hoczew – Wołkowyja – Czarna nie stanowi zagrożenia dla klimatu akustycznego, podobnie jak droga gminna łącząca teren opracowania z drogą wojewódzką. Położone w sąsiedztwie uzdrowisko Polańczyk zabrania, zgodnie z zasadami przyjętymi dla stref ochrony uzdrowskiej A, B, C używania sprzętu wodnego motorowego na Jeziorze Solińskim, z wyjątkiem jednostek pływających posiadających stosowne zezwolenia.



### **Analiza i ocena potencjalnych zmian stanu środowiska w przypadku braku realizacji projektu Zmiany Planu.**

W przypadku braku realizacji ustaleń projektu Zmiany Planu nie ulegnie zmianie jakość wód powierzchniowych i podziemnych. Jakość powietrza także pozostanie bez zmian. Nie nastąpi zwiększenie emisji hałasu do środowiska. Przy braku realizacji ustaleń projektu Zmiany Planu stan środowiska pozostanie na obecnym poziomie. Nie zostaną zaspokojone potrzeby miejscowej ludności wynikające z rozwoju cywilizacyjnego (co w konsekwencji może prowadzić do braku zaufania do organów administracji), nie zostanie wprowadzony ład przestrzenny – architektoniczny.

#### **4. Waloryzacja przyrodnicza terenu objętego projektem Zmiany Planu**

**Zbiorowiska roślinne** – teren objęty projektem Zmiany Planu nie jest zabudowany, ale znajduje się w bezpośrednim sąsiedztwie zabudowy usługowej. Południowa część terenu opracowania wykorzystywana jest jako teren przeznaczony pod kemping, porośnięty jest pojedynczymi drzewami, m.in.: jodły, świerki, brzozy, wierzby oraz kępami drzew iglastych, głównie jodły.

Według podziału na krainy zoogeograficzne Jaczewskiego - Narodowy Atlas Polski, pod red. S Leszczyckiego, obszar opracowania przynależy do Krainy Bieszczadów. Występują tutaj głównie gatunki pospolite, które mogą traktować powyższy teren jako siedliskowy, głównie ptaki gnieźdzące się w drzewach (kosy, świergotki, skowronki, wróble), owady (trzmiele, pszczoły), drobni przedstawiciele ssaków (myszy, nornice). Omawiany obszar może też być wykorzystywany do przemieszczania się, zwłaszcza w pobliże Zbiornika Solina. Nie stwierdzono przedstawicieli fauny podlegających ochronie prawnej.

Teren objęty Zmianą Planu nie znajduje się w granicach rezerwatów przyrody ani terenów przewidzianych do objęcia wyższymi formami ochrony przyrody na podstawie ustawy o ochronie przyrody.

Teren przeznaczony w projekcie Zmiany Planu znajduje się w strefach „A”, „B” i „C” Uzdrowiska Polańczyk.



## 5. Ocena oddziaływania skutków realizacji projektu Zmiany Planu na stan wód powierzchniowych i podziemnych

### 5.1. Identyfikacja Jednolitych Części Wód Powierzchniowych i Podziemnych dla terenów objętych projektem Zmiany Planu wraz ze wskazaniem ustalonych dla nich celów środowiskowych

Obszar objęty projektem Zmiany Planu znajduje się w zasięgu Jednolitej Części Wód Powierzchniowych **Zbiornik Solina do zapory w Myczkowcach kod PLRW20000221559**. Zgodnie z obowiązującym *Planem gospodarowania wodami na obszarze dorzecza Wisły* przyjętym przez Radę Ministrów w dniu 18 października 2016 r., jako załącznik do rozporządzenia (Dz. U. z 2016 r., poz. 1911).

Według PGWDW zapisy dla przedmiotowej JCWP są następujące:

Tabela 2. Wykaz JCWP rzecznych na obszarze dorzecza Wisły (według PGWDW)

Lp.	Kod JCWP	Nazwa JCWP	Typologia JCW
470	PLRW20000221559	Zbiornik Solina do zapory w Myczkowcach	0

Tabela 3. Uzasadnienie dla wyznaczania SZCW i SCW na obszarze dorzecza Wisły (według PGWDW)

Kod JCWP	Status JCW wstępny	Status JCW ostateczny	Zmiany hydromorfologiczne uzasadniające wyznaczenie
PLRW20000221559	SZCW	SZCW	przekroczenie wskaźników: m2, m3

Tabela 4. Ocena ryzyka nieosiągnięcia celów środowiskowych dla JCWP rzecznych na obszarze dorzecza Wisły (według PGWDW)

Lp.	Kod JCWP	Czy JCW jest monitorowana?	Status JCW	Aktualny stan lub potencjał JCW	Ocena ryzyka nieosiągnięcia celów środowiskowych
470	PLRW20000221559	monitorowana	SZCW	dobry	Niezagrożona

Tabela 5. Wykaz obszarów przeznaczonych do ochrony siedlisk lub gatunków, dla których utrzymanie lub poprawa stanu wód jest ważnym czynnikiem w ich ochronie na obszarze dorzecza Wisły (według PGWDW)

Typ obszaru chronionego	Kod obszaru chronionego	Nazwa obszaru chronionego	Kod JCWP (wyszczególniono przedmiotową JCWP)	Powierzchnia obszaru chronionego [ha]	Przedmioty ochrony obszaru chronionego zależne od wód
Rezerwat przyrody	REZ814	Przełom Sanu pod Grodziskiem	PLRW20000221559	100,6	Rzeka, olszynka karpacka
Park Krajobrazowy	PK13	Ciśniańsko-Wetliński Park Krajobrazowy		50753,1	Różnorodność biologiczna, kompleks ekosystemów, siedliska gatunków, w szczególności: rzeki, potoki, olszynka górską, torfowiska przejściowe, torfowiska wysokie, młaki, źródła mineralne, źródławapienne, ziołorośla nadrzeczne, łągi, flora i fauna ekosystemów wodno-błotnych
Park Krajobrazowy	PK20	Park Krajobrazowy		27655,2	Różnorodność biologiczna, kompleks ekosystemów, siedliska

		Doliny Sanu			gatunków, w szczególności: rzeki, potoki, olszyna górską, bór bagienny, torfowiska wysokie, flora i fauna ekosystemów wodnołotnych
Obszar Specjalnej Ochrony Ptaków i Mający Znaczenie dla Wspólnoty Natura 2000	PLC180001	Bieszczady		111519,4	Siedlisko 3220, siedlisko 6430, siedlisko 7110, siedlisko 7120, siedlisko 7140, siedlisko 7230, siedlisko 91D0, siedlisko 91E0, Eleochariscarniolica, Tozziacarpatica, Castorfiber, Lutra lutra, Bombinavariegata, Triturus cristatus, Triturus montandoni, Barbus peloponnesius, Cottus gobio, Lampetra planeri, Carabus variolosus, Lycaenadispar, Unio crassus, Alcedo atthis (łęgowe), Aquila pomarina (łęgowe), Ciconia nigra (łęgowe), Crex crex (łęgowe)
OZW	PLH180021	Dorzecze Górnego Sanu		1578,7	Siedlisko 3220, siedlisko 6430, siedlisko 7220, siedlisko 91E0, Lutra lutra, Barbus peloponnesius, Cottus gobio, Gobiokessleri, Rhodeus sericeus amarus, Salmo salar, Uniocrossus

Tabela 6. Wykaz JCWP przeznaczonych do poboru wody na potrzeby zaopatrzenia ludności w wodę przeznaczoną do spożycia na obszarze dorzecza Wisły (według PGWDW).

Regionalny Zarząd Gospodarki Wodnej	Region wodny	Zlewnia bilansowa	Kod JCWP	JCW dostarczająca średnio powyżej 100 m <sup>3</sup> wody na dobę (tak lub nie)
Kraków	Górna Wisła	San z Wisłokiem	PLRW20000221559	Tak

Tabela 7. Cele środowiskowe dla JCWP rzecznych na obszarze dorzecza Wisły (według PGWDW)

Lp.	Kod JCWP	Cel środowiskowy	
		Stan lub potencjał ekologiczny	Stan chemiczny
region wodny Górnej Wisły			
470	PLRW20000221559	Dobry potencjał ekologiczny	Dobry stan chemiczny

Tabela 8. Zestawienie JCWP rzecznych ze wskazaniem odstępstw oraz ich uzasadnieniem (według PGWDW)

Lp.	Kod JCWP	Odstępstwo	Typ odstępstwa	Termin osiągnięcia dobrego stanu	Uzasadnienie odstępstwa
95	PLRW20000221559	nie	Nie dotyczy	2015	Nie dotyczy

Tabela 9. Planu gospodarowania wodami na obszarze dorzecza Wisły: Cele środowiskowe dla obszarów chronionych, zgodnie z przepisami art. 38f ustawy - Prawo wodne (Załącznik nr 3 do PGWG).

Kod JCWP	Kod obszaru chronionego	Nazwa obszaru chronionego	Cel środowiskowy dla obszaru chronionego
PLRW20000221559	PK20	Park Krajobrazowy Doliny Sanu	Zachowanie ekosystemów leśnych i nieleśnych ze szczególnym uwzględnieniem bogactwa szaty roślinnej. Zachowanie i ochrona gatunków dziko żyjących zwierząt. Zachowanie ekosystemów wodnych i ochrona wód powierzchniowych. Zapobiegania dewastacji i degradacji krajobraz., zachowania wartości estetycznych i kulturowych oraz związanych z nimi elementów przyrodniczych ukształtowanych przez siły przyrody lub w wyniku działalności człowieka [wymaga: zachowania naturalnego charakteru rzek i potoków].
PLRW20000221559	PLC180001	Bieszczady	Utrzymanie lub odtworzenie właściwego stanu ochrony. Właściwy stan ochrony chronionych w obszarze gatunków ryb wymaga (wg. najbardziej wymagającego gat.): Ciągłość ekologiczna - brak sztucznych przegród wyższych niż 10 cm. EFI+ w klasie I lub II. Jakość hydromorfologiczna (śr. aryt. ocen elementów: geometria koryta, substrat denny, charakterystyka przepływu, charakter i modyfikacja brzegów, mobilność koryta, ciągłość cieku wg PN-EN 14614) <2,5. Właściwy stan ochrony kamieńców z rośl. pionierską (3220) wymaga: zachowanie warunków ich powstawania i rozwoju: naturalnych procesów erozji bocznej (także powyżej obszaru), transportu żwirowiska (także powyżej obszaru), akumulacji odspów żwirowych (w obszarze); zachowania istniejących kamieńców, żwirowisk i odspów; okresowego przemeblowywania kamieńców i odspów przez zbliżony do naturalnego reżim hydrologiczny z okresowym występowaniem stanów wysokich przemeblowujących naturalnie koryto; wykluczenie niszczenia i przekształcania istniejących odspów żwirowych i kamieńców w różnych fazach rozwoju. Właściwy stan ochr. ziołorośli górskich lub nadrzecznych (6430) wymaga: naturalność koryt rzecznych/potoków i stref brzegowych, umożliwiająca swobodne wykształcanie się ziołorośli. Właściwy stan ochrony torfowisk wysokich (7110) wymaga: bagienne, naturalne warunki wodne. Poziom wody nie głębiej niż 10 cm ppt. Brak sieci rowów i kanałów melioracyjnych oraz innych elementów infrastruktury melioracyjnej odwadniających torfowisko bądź infrastruktura melioracyjna w wystarczającym stopniu „zneutralizowana” na skutek podjętych działań ochronnych (zasypywanie rowów, budowa przegród itp.). Właściwy stan ochr. torfowisk wysokich zdegradowanych lecz zdolnych do regeneracji (7110) wymaga: bagienne, naturalne warunki wodne. Poziom wodynie głębiej niż 20 cm ppt. Brak sieci rowów i kanałów melioracyjnych oraz innych elementów infrastruktury melioracyjnej

		<p>odwadniającego torfowisko bądź infrastruktura melioracyjna w wystarczającym stopniu „zneutralizowana” na skutek podjętych działań ochronnych (zasypywanie rowów, budowa przegród itp.). Właściwy stan ochr. torfowisk przejściowych i trzęsawisk (7140) wymaga: bagienne, naturalne warunki wodne. Poziom wody nie głębiej niż 10 cm ppt. Brak sieci rowów i kanałów melioracyjnych oraz innych elementów infrastruktury melioracyjnej odwadniającego torfowisko bądź infrastruktura melioracyjna w wystarczającym stopniu „zneutralizowana” na skutek podjętych działań ochronnych (zasypywanie rowów, budowa przegród itp.). Właściwy stan ochr. górskich i nizinnych torfowisk zasadowych o charakterze młak, turzycowisk i mechowisk (7230) wymaga: poziom wody w przedziale 10 cm ppt - 2 cm npt. Stabilne zasilanie wodami podziemnymi pH&gt;7. Brak sieci rowów i kanałów melioracyjnych oraz innych elementów infrastruktury melioracyjnej odwadniającego torfowisko bądź infrastruktura melioracyjna w wystarczającym stopniu „zneutralizowana” na skutek podjętych działań ochronnych (zasypywanie rowów, budowa przegród itp.). Właściwy stan ochr. Borów i lasów bagiennych (91D0) wymaga: bagienne uwodnienie .Brak antropogenicznego odwadniania. Właściwy stan ochr. łągów wierzbowych, topolowych, olszowych i jesionowych (91E0) wymaga: uwodnienie (w tym, jeśli dotyczy, dynamika zalewów) normalne z punktu widzenia odpowiedniego podtypu (zbiorniska roślinnego). Naturalny lub zrenaturalizowany charakter i reżim hydrolog. cieków, jeżeli sąsiadują z łągami. Właściwy stan ochr. ponikła krańskiego wymaga: uwodnienie siedliska duże (prakt. lustro stojącej wody lecz &lt;5 cm głęb.). Właściwy stan ochrony Tozzi karpackiej wymaga: stabilna wilgotność siedliska. Właściwy stan ochr. bobra wymaga: tolerowanie działań bobrów. Właściwy stan ochr. wydry wymaga: bogatej bazy żerowej, pośrednio zachowania lub odtworzenia naturalnego zróżnicowania siedlisk ryb i płazów. Właściwy stan ochr. kumaka górskiego wymaga: zachowania miejsc łągowych, w postaci kompleksów drobnych zbiorników wodnych i kałuż, stałych lub okresowych. Właściwy stan ochrony traszki grzebieniastej wymaga: zachowania kompleksów drobnych zbiorników wodnych o naturalnym charakterze. Brak trendu zanikania drobnych oczek wodnych w krajobrazie. Właściwy stan ochrony traszki karpackiej wymaga: zachowania miejsc łągowych, w postaci kompleksów drobnych zbiorników wodnych i kałuż, stałych lub okresowych. Właściwy stan ochrony brzanki wymaga, oprócz celu skonsolidowanego dla ryb: względność liczebność &gt;0,1 os./m<sup>2</sup>, obecne wszystkie kategorie wiekowe(ADULT, YUV, YOY), udział &gt;5% w zespole ryb i minogów. Właściwy stan ochrony głowacza białopłetwego wymaga, oprócz celu</p>
--	--	--

			<p>skonsolidowanego dla ryb: Mozaika mikrosiedlisk dna zawierająca kryjówki dla osobników dorosłych, potencjalne tarliska, miejsca odrostu narybku. Brak zarybień w obwodzie rybackim powodujących wzrost populacji gat. gospodarczych zjadających głowacze. Wzgl. liczebność &gt;0,01 os./m<sup>2</sup>, obecne wszystkie kat. wiekowe (ADULT, JUV, YOY) i YOY+JUV &gt;50%. Właściwy stan ochr. minoga strumieniowego wymaga, oprócz celu skonsolidowanego dla ryb: Występowanie mozaiki mikrosiedlisk potencjalnych tarlowych (odc. piaszczysto-żwirowe) i potencjalnych miejsc odrostu larw (namuły). Względna liczebność &gt;0,05 os./m<sup>2</sup>, obecne wszystkie kategorie wiekowe spośród trzech (ADULT, JUV, YOY) lub brak JUV. Udział &gt;10% w zespole ryb i minogów. Właściwy stan ochrony biegacza urozmaiconego wymaga: podłoże błotniste, naturalny char. potoku i strefy przypotokowej. Właściwy stan ochrony czerwonończyka nieparka wymaga: naturalne warunki wodne siedliska łąkowego, lokalnie podmokłe i wilgotne, w tym jeśli dotyczy z zarośniętymi rowami z wysokimi szczawii, ale umożliwia koszenie łąk. Właściwy stan ochrony skójki gruboskorupowej wymaga: koryto rzeki naturalne lub zrenaturyzowane. Naturalna struktura substratu dna. Azotany ≤2mg/l NO<sub>3</sub>-N. W miejscach wyst. &gt;10 os./1 mb cieku. Obecność wszystkich klas wielk: &lt;3 cm, 3-6 cm, &gt;6 cm. Właściwy stan ochrony zimorodka wymaga: zachowywania naturalnej dynamiki rzek, w tym naturalnych procesów erozji bocznej, powstawania, utrzymywania i rozwoju skarp (wyrw) brzegowych. Właściwy stan ochrony orlika grubodziobego wymaga: zachowania rozległych kompleksów podmokłych, ekstensywnie użytkowanych łąk i sąsiadujących z nimi lasów i zadrzewień liściastych, optymalnie łągowych i bagiennych. Właściwy stan ochrony bociana czarnego wymaga: zachowania bagiennych i podmokłych olsów, naturalnego charakteru cieków i drobnych akwenów śródleśnych. Właściwy stan ochrony derkacza wymaga: zachowania uwilgotnienia i wykluczania odwadniania wilgotnych i podmokłych łąk.</p>
PLRW20000221559	PLH180021	Dorzecze Górnego Sanu	<p>Utrzymanie lub odtworzenie właściwego stanu ochrony. Właściwy stan ochrony chronionych w obszarze gatunków ryb wymaga (wg. najbardziej wymagającego gat.): Ciągłość ekologiczna - brak sztucznych przegród wyższych niż 10 cm. EFI+ w klasie I lub II. Jakość hydromorfologiczna (śr. aryt. ocen elementów: geometria koryta, substrat denny, charakterystyka przepływu, charakter i modyfikacja brzegów, mobilność koryta, ciągłość cieku wg PN-EN 14614) &lt;2,5. Właściwy stan ochrony kamieńców z rośl. pionierską (3220) wymaga: zachowanie warunków ich powstawania i rozwoju: naturalnych procesów erozji bocznej (także powyżej obszaru), transportu żwirowiska (także powyżej obszaru), akumulacji odyspów żwirowych (w obszarze); zachowania istniejących kamieńców, żwirowisk i odyspów; okresowego</p>

		<p>przemebłowienia kamieńców i odsypów przez zbliżony do naturalnego reżim hydrologiczny z okresowym występowaniem stanów wysokich przemebłowujących naturalnie koryto; wykluczenie niszczenia i przekształcania istniejących odsypów żwirowych i kamieńców w różnych fazach rozwoju. Właściwy stan ochr. ziołorośli górskich lub nadrzecznych (6430) wymaga: naturalność koryt rzecznych/potoków i stref brzegowych, umożliwiającą swobodne wykształcanie się ziołorośli. Właściwy stan ochr. źródeł wapiennych (7220) wymaga: stały i równomierny wypływ wód podziemnych bogatych w Ca. Właściwy stan ochrony łęgów wierzbowych, topolowych, olszowych i jesionowych (91E0) wymaga: uwodnienie (w tym, jeśli dotyczy, dynamika zalewów) normalne z punktu widzenia odpowiedniego podtypu (zbiorowiska roślinnego). Naturalny lub zrenaturalizowany charakter i reżim hydrogeologiczny cieków, jeżeli sąsiadują z łęgami. Właściwy stan ochr. wydry wymaga: bogatej bazy żerowej, pośrednio zachowania lub odtworzenia naturalnego zróżnicowania siedlisk ryb i płazów. Właściwy stan ochrony brzanki wymaga, oprócz celu skonsolidowanego dla ryb: względna liczebność &gt;0,1 os./m<sup>2</sup>, obecne wszystkie kategorie wiekowe (ADULT, YUV, YOY), udział &gt;5% w zespole ryb i minogów. Właściwy stan ochrony głowacza białopłetwego wymaga, oprócz celu skonsolidowanego dla ryb: Mozaika mikrosiedlisk dna zawierająca kryjówki dla osobników dorosłych, potencjalne tarliska, miejsca odrostu narybku. Brak zarybień w obwodzie rybackim powodujących wzrost populacji gatunków gospodarczych zjadających głowacze. Względna liczebność &gt;0,01 os./m<sup>2</sup>, obecne wszystkie kategorie wiekowe (ADULT, JUV, YOY) i YOY+JUV &gt;50%. Właściwy stan ochrony kielbka Kesslera wymaga, oprócz celu skonsolidowanego dla ryb: względna liczebność &gt;0,005 os./m<sup>2</sup>. Obecne wszystkie kategorie wiekowe (ADULT, JUV, YOY). Udział &gt;1% w zespole ryb i minogów. Właściwy stan ochrony różanki wymaga, oprócz celu skonsolidowanego dla ryb: Zarośn. wody przez roślinność &gt;50%. Względna liczebność mały skójkowatych &gt;0,1 os./m<sup>2</sup>. Gdy występują w jez. naturalność strefy litoralu i występowania mały skójkowatych &gt;0,1 os./m<sup>2</sup>. Względna liczebność &gt;0,01 os./m<sup>2</sup>, &gt;25 osobników. &lt;4 cm długości; udział &gt;20% w zespole ryb i minogów. Właściwy stan ochrony łososia w obszarach rozrodu wymaga, oprócz celu skonsolidowanego dla ryb: Przynajmniej miejscami dno żwirowo-piaszczyste. Zachodzenie tarła naturalnego i docieranie na tarło. Właściwy stan ochrony skójkki gruboskorupowej wymaga: koryto rzeki naturalne lub zrenaturyzowane. Natur. struktura substratu dna. Azotany ≤2mg/l NO<sub>3</sub>-N. W miejscach występowania &gt;10 os./1 mb cieku. Obecność wszystkich klas wielk: &lt;3 cm, 3-6 cm, &gt;6 cm.</p>
--	--	--



PLRW20000221559	REZ814	Przełom Sanu pod Grodziskiem	Zachowanie części doliny rzeki San wraz ze wzgórzem Grodzisko i porastającymi go lasami [wymaga zachowania naturalnego charakteru rzeki, reżimu hydrolog. i naturalnych procesów geomorfolog.].
-----------------	--------	------------------------------	---

Planowane przedsięwzięcie znajduje się również w zasięgu **Jednolitej Części Wód Podziemnych nr 168 (PLGW2000168)**.

Tabela 10. Wykaz JCWPd (według PGWDW)

Lp	Kod JCWPd
region wodny Górnej Wisły	
51	PLGW2000168

Tabela 11. Ocena ryzyka nieosiągnięcia celów środowiskowych dla JCWPd na obszarze dorzecza Wisły (według PGWDW)

Lp.	Kod JCWPd	Czy JCWPd jest monitorowana?	Status JCWP	Aktualny stan lub potencjał JCWPd	Ocena ryzyka nieosiągnięcia celów środowiskowych
51	PLGW2000168	monitorowana	dobry	dobry	niezagrożona

Tabela 12. Wykaz JCWPd przeznaczonych do poboru wody na potrzebę zaopatrzenia ludności w wodę przeznaczoną do spożycia na obszarze dorzecza Wisły (według PGWDW)

Regionalny Zarząd Gospodarki Wodnej	Region wodny	Zlewnia bilansowa	Kod JCWPd	JCWPd dostarczająca średnio powyżej 100m <sup>3</sup> wody na dobę (tak lub nie)
Kraków	Górna Wisła	San	PLGW2000168	tak

Tabela 13. Cele środowiskowe dla JCWPd na obszarze dorzecza Wisły (według PGWDW)

Lp.	Kod JCWPd	Dorzecza	Regionalny Zarząd Gospodarki Wodnej	Cel środowiskowy - stan chemiczny	Cel środowiskowy – stan ilościowy
93		Wisła	W Krakowie	dobry stan chemiczny	dobry stan ilościowy

Projekt Zmiany Planu nie narusza ustaleń wynikających z Planu Gospodarowania Wodami na obszarze dorzecza Wisły (PGWDW) przyjętego rozporządzeniem Rady Ministrów z dnia 18 października 2016 r. w sprawie *Planu gospodarowania wodami na obszarze dorzecza Wisły* (Dz. U. z 2016 r., poz. 1911) dla wyżej opisanych Jednolitej Części Wód Powierzchniowych i Jednolitej Części Wód Podziemnych.

Biorąc pod uwagę charakter zmian w przeznaczeniu terenu oraz dotychczasowe zagospodarowanie należy stwierdzić, że projekt Zmiany Planu nie narusza ustaleń wynikających z Planu Gospodarowania Wodami na obszarze dorzecza Wisły (PGWDW).

## 5.2. Przedstawienie planowanych rozwiązań związanych z gospodarką wodną

Zaopatrzenie w wodę, odprowadzanie i unieszkodliwianie ścieków bytowych należy realizować zgodnie z zasadami obsługi w zakresie infrastruktury technicznej ustalonymi w obowiązującym Miejscowym Planie Zagospodarowania Przestrzennego „UZDROWISKO POLAŃCZYK”. W tym zakresie na obszarze objętym Zmianą Planu obowiązuje § 4. ust 14. zakazujący odprowadzanie nieoczyszczonych ścieków do wód i gruntu oraz § 5. ust 6 i § 5. ust. 7 w brzmieniu:

„6. W zakresie odprowadzenia ścieków sanitarnych:

- Docelowo, na całym obszarze obowiązuje odprowadzenie ścieków sanitarnych na oczyszczalnię ścieków, siecią kanalizacji sanitarnej;
- Obowiązuje realizacja i rozbudowa sieci kanalizacji sanitarnej we wszystkich terenach przeznaczonych pod zainwestowanie;

- W terenach położonych w strefie „A” ochrony uzdrowiskowej i w pasie 200 m od brzegów zalewu obowiązuje zakaz realizacji indywidualnych rozwiązań gospodarki ściekowej;
  - W terenach położonych w strefie „B’ i „C” ochrony uzdrowiskowej, do czasu wybudowania kanalizacji sanitarnej, dopuszcza się indywidualne rozwiązanie gospodarki ściekowej;
  - Obowiązuje realizacja rozdzielczych sieci kanalizacji sanitarnej i deszczowej.
7. W zakresie odprowadzenia wód opadowych:
- Obowiązek ujęcia i oczyszczania wód opadowych, zgodnie z przepisami odrębnymi.”

W projekcie Zmiany Planu z uwagi na specyfikę wyznaczonego obszaru 1a.WS nie wprowadzono ustaleń dotyczących ścieków. §4 ust. 14 uchwały z dnia 29 lipca 2008 r. Rady Gminy Solina Nr XXI/189/08 z dnia 29 lipca 2008 r. wprowadza dla całego obszaru objętego miejscowym planem zagospodarowania przestrzennego UZDROWISKO POLAŃCZYK „zakaz odprowadzania nieoczyszczonych ścieków do wód i gruntu.”. Projekt Zmiany Planu nie wprowadza w tym zakresie nowych ustaleń.

Zapisy te pozostają, zatem w zgodności z rozporządzeniem Ministra Środowiska z dnia 18 listopada 2014 r. w sprawie warunków, jakie należy spełnić przy wprowadzeniu ścieków do wód lub do ziemi, oraz w sprawie substancji szczególnie szkodliwych dla środowiska wodnego (Dz. U. z 2014 r. poz.1800 ze zm.) oraz rozporządzenia Nr 4/2012 Dyrektora Regionalnego Zarządu Gospodarki Wodnej w Krakowie z dnia 16 stycznia 2014 r. w sprawie warunków korzystania z wód regionu wodnego Górnej Wisły (Dz. Urz. Woj. Podkarpackiego z 2014., poz.262).

Ponadto §5 ust.6 precyzuje ustalenia w zakresie odprowadzania ścieków sanitarnych wskazując, że: „*Docelowo, na całym obszarze obowiązuje odprowadzenie ścieków sanitarnych na oczyszczalnię ścieków, sieć kanalizacji sanitarnej. Obowiązuje realizacja i rozbudowa sieci kanalizacji sanitarnej we wszystkich terenach przeznaczonych pod zainwestowanie. W terenach położonych w strefie „A” ochrony uzdrowiskowej i w pasie 200 m od brzegów zalewu obowiązuje zakaz realizacji indywidualnych rozwiązań gospodarki ściekowej. W terenach położonych w strefie „B’ i „C” ochrony uzdrowiskowej, do czasu wybudowania kanalizacji sanitarnej, dopuszcza się indywidualne rozwiązanie gospodarki ściekowej. Obowiązuje realizacja rozdzielczych sieci kanalizacji sanitarnej i deszczowej.*”

### **5.3. Zidentyfikowanie oddziaływań dopuszczonych rozwiązań projektu Zmiany Planu mających wpływ na cele środowiskowe**

Nie zidentyfikowano oddziaływania ustaleń projektu Zmiany Planu mających wpływ na osiągnięcie celów środowiskowych.

W projekcie zmiany planu nie przewiduje się ustaleń, w tym realizacji przedsięwzięć znacząco oddziałujących i mogących znacząco oddziaływać na środowisko, które miałyby wpływ na osiągnięcie celów środowiskowych wód powierzchniowych i podziemnych.

### **5.4. Ocena wpływu realizacji projektu Zmiany Planu na cele środowiskowe**

Ustalenia Zmiany Planu nie przewidują rozwiązań mających negatywny wpływ na cele środowiskowe. Jedynie na etapie prowadzenia prac budowlanych na wyznaczonym terenie - **tereny wód powierzchniowych śródlądowych (tereny wód zbiornika Solina), oznaczone symbolem 1a.WS** o charakterze krótkotrwałym, ograniczony do czasu trwania robót budowlanych.

Prace budowlane należy prowadzić w sposób zapewniający utrzymanie właściwych stosunków wodnych i wykluczający przenikanie zanieczyszczeń.

Na etapie funkcjonowania planowanych inwestycji nie przewiduje się znaczącego oddziaływania na cele środowiskowe wód.

#### **5.5. Wskazanie terenów, które ze względu na planowany sposób zagospodarowania będą mogły mieć wpływ na cele środowiskowe JCW**

Przedstawiony w projekcie Zmiany Planu sposób zagospodarowania przestrzennego nie stanowi zagrożenia dla osiągnięcia celów środowiskowych. Przy zagospodarowaniu terenu zarówno w planie obowiązujących jak i projekcie Zmiany Planu zostały uwzględnione położenie w granicach Wschodniobeskidzkiego Obszaru Chronionego Krajobrazu, a także w strefach ochrony uzdrowskiej.

#### **5.6. Wskazanie środków minimalizujących zidentyfikowane oddziaływania**

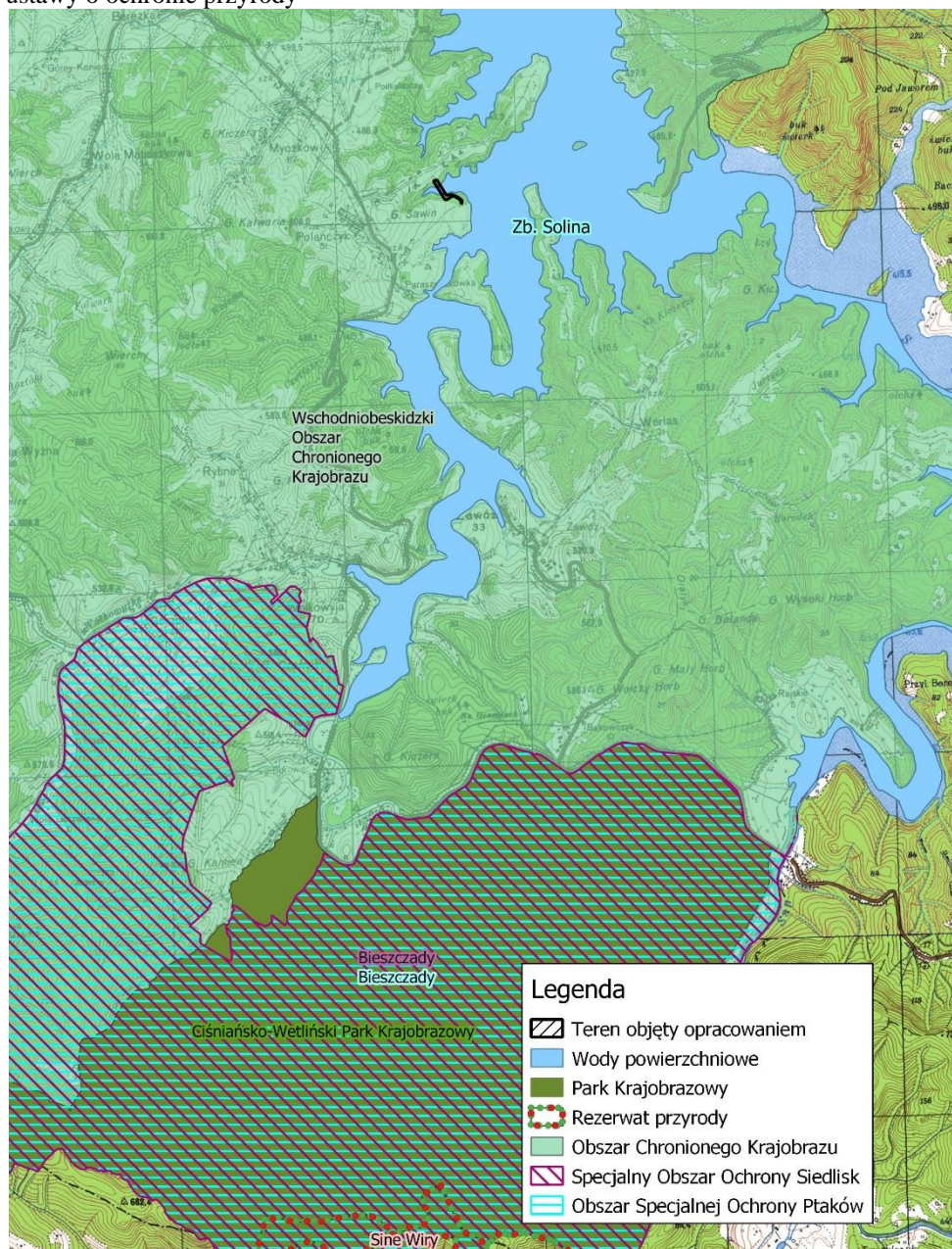
Ustalenia Zmiany Planu nie przewidują rozwiązań mających negatywny wpływ na cele środowiskowe. Jedynie na etapie prowadzenia prac budowlanych na wyznaczonym terenie dla tereny wód powierzchniowych śródlądowych (tereny wód zbiornika Solina), oznaczone symbolem **1a.WS** przewiduje się negatywny wpływ na wody powierzchniowe i podziemne (gruntowe), o charakterze krótkotrwałym, ograniczony do czasu trwania robót budowlanych. Prace budowlane należy prowadzić w sposób zapewniający utrzymanie stosunków wodnych i wykluczający przenikanie zanieczyszczeń.

### **6. Analiza i ocena istniejących problemów ochrony środowiska istotnych z punktu widzenia realizacji projektu Zmiany Planu, w szczególności dotycząca obszarów podlegających ochronie na podstawie przepisów ustawy o ochronie przyrody**

Teren objęty projektem Zmiany Planu położony jest w Wschodniobeskidzkim Obszarze Chronionego Krajobrazu. Ustalenia projektu Zmiany Planu nie naruszają przestrzennie terenów parków narodowych, rezerwatów przyrody, parków krajobrazowych, Natury 2000, użytków ekologicznych, stanowisk dokumentacyjnych, zespołów przyrodniczo-krajobrazowych ani lokalnych korytarzy ekologicznych.

Najbliżej zlokalizowany obszar Natura 2000 jest „Dorzecze Górnego Sanu” (PLH180021), położone w odległości 3,5 km. Zamierzone przedsięwzięcie nie spowoduje zmian w strukturze przyrodniczej, które mogłyby oddziaływać na dany obszar naturowy.

Rysunek 7. Położenie obszaru objętego projektem Zmiany Planu względem obszarów chronionych na podstawie ustawy o ochronie przyrody



Źródło: opracowanie własne

Projekt Zmiany Planu wyznacza tereny wód powierzchniowych śródlądowych (tereny wód zbiornika Solina), oznaczone symbolem **1a.WS**

W obowiązującym Planie zostały określone ustalenia wynikające z potrzeby ochrony środowiska.

- **odprowadzania ścieków:** Docelowo, na całym obszarze obowiązuje odprowadzenie ścieków **sanitarnych** na oczyszczalnię ścieków, siecią kanalizacji sanitarnej. Obowiązuje realizacja i rozbudowa sieci kanalizacji sanitarnej we wszystkich terenach przeznaczonych pod zainwestowanie. W terenach położonych w strefie „A” ochrony uzdrowiskowej i w pasie 200 m od brzegów zalewu obowiązuje zakaz realizacji indywidualnych rozwiązań gospodarki ściekowej. W terenach położonych w strefie „B” i „C” ochrony uzdrowiskowej, do czasu wybudowania kanalizacji sanitarnej, dopuszcza

się indywidualne rozwiązanie gospodarki ściekowej. Obowiązuje realizacja rozdzielczych sieci kanalizacji sanitarnej i deszczowej.

- **odprowadzania wód opadowych:** Obowiązek ujęcia i oczyszczania wód opadowych, zgodnie z przepisami odrębnymi.
- **zaopatrzenia w ciepło:** Zaopatrzenie w ciepło odbywać się będzie na bazie kotłowni indywidualnych oraz kotłowni lokalnych; Ogrzewanie obiektów z wykorzystaniem paliw o niskiej emisji zanieczyszczeń takich jak np. gaz, olej opałowy, energia elektryczna, odnawialne źródła energii, itp.;
- **gospodarki odpadami:** Obowiązuje postępowanie z odpadami komunalnymi na zasadach obowiązujących w gminie, postępowanie z odpadami pochodzącymi z działalności gospodarczej zgodnie z przepisami odrębnymi. Obowiązuje wywóz odpadów na składowisko odpadów zlokalizowane poza terenem Uzdrowiska Polańczyk.

Projekt Zmiany Planu zachowuje powyższe ustalenia, nie wprowadza nowych ustaleń w tym zakresie.

Ponadto w §4 miejscowego planu zagospodarowania przestrzennego UZDROWISKO POLAŃCZYK zawarto ustalenia w zakresie ochrony środowiska i kształtowania ładu przestrzennego:

- *„Na obszarze objętym ustaleniami planu, przy zagospodarowaniu terenów, należy uwzględnić zakazy i ograniczenia wprowadzone w ustaleniach szczegółowych niniejszej uchwały oraz warunki ochrony:*
  - *jak dla stref ochrony uzdrowskiej: „A”, „B” i „C”;*
  - *wynikające z decyzji Ministra Środowiska, Koncesja Nr 8/2000 z dnia 31 lipca 2000 r. o utworzeniu Obszaru i terenu górniczego dla złoża wody leczniczej „Polańczyk”;*
  - *wynikające z Rozporządzenia Nr 54/05 Wojewody Podkarpackiego z dnia 30 maja 2005 roku (Dz. U. Wojewody Podkarpackiego Nr 80 poz. 1355) o utworzeniu Wschodniobeskidzkiego Obszaru Chronionego Krajobrazu;*
  - *wynikające z położenia wschodniej część obszaru opracowania w Obszarze Wysokiej Ochrony GZWP Nr 430 i w obrębie GZWP Nr 431*
- *Obowiązuje zakaz realizacji przedsięwzięć mogących znacząco oddziaływać na środowisko, dla których wymagane jest sporządzenie raportu o oddziaływaniu przedsięwzięcia na środowisko;*
- *Obowiązuje zakaz realizacji przedsięwzięć mogących znacząco oddziaływać na środowisko, dla których może być wymagane sporządzenie raportu o oddziaływaniu przedsięwzięcia na środowisko, za wyjątkiem tych, dla których przeprowadzona procedura oceny oddziaływania na środowisko, w trakcie, której sporządzono raport o oddziaływaniu na środowisko, wykazała brak niekorzystnego wpływu na przyrodę obszaru chronionego krajobrazu.”*

Projekt Zmiany Planu zachowuje powyższe ustalenia, nie wprowadza nowych ustaleń w tym zakresie.

### **6.1. Identyfikacja, analiza i ocena oddziaływań generowanych ustaleniami projektu Zmiany Planu na zasoby, twory i składniki przyrody, a także cele ochrony przyrody wymienione w art. 2 ustawy z dnia 16 kwietnia 2004 roku o ochronie przyrody**

Obszar objęty projektem Zmiany Planu znajduje się w obrębie Wschodniobeskidzkim Obszarze Chronionego Krajobrazu. W obrębie terenów objętych projektem Zmiany Planu nie

stwierdzono występowania pomników przyrody, obszarów Natura 2000, użytków ekologicznych, stanowisk dokumentacyjnych i zespołów przyrodniczo-krajobrazowych.

Ochrona przyrody o której mowa jest w art. 2 ustawy *o ochronie przyrody* (t.j. Dz.U. 2021 poz. 1098 z późn. zm) polega na zachowaniu, zrównoważonym użytkowaniu oraz odnawianiu zasobów, tworów i składników przyrody:

- 1) dziko występujących roślin, zwierząt i grzybów;
- 2) roślin, zwierząt i grzybów objętych ochroną gatunkową;
- 3) zwierząt prowadzących wędrowny tryb życia;
- 4) siedlisk przyrodniczych;
- 5) siedlisk zagrożonych wyginięciem, rzadkich i chronionych gatunków roślin, zwierząt i grzybów;
- 6) tworów przyrody żywej i nieożywionej oraz kopalnych szczątków roślin i zwierząt;
- 7) krajobrazu;
- 8) zieleni w miastach i wsiach;
- 9) zadrzewień.

Identyfikację, analizę i ocenę oddziaływań na zasoby, twory i składniki przyrody generowanych ustaleniami projektu Zmiany Planu, przedstawiono w tabeli 14.

Tabela 14. Identyfikacja, analiza i ocena oddziaływań na zasoby, twory i składniki przyrody generowanych ustaleniami projektu Zmiany Planu

Zasoby, twory i składniki przyrody	Identyfikacja, analiza i ocena oddziaływań generowanych ustaleniami projektu Zmiany Planu
dziko występujące rośliny, zwierzęta i grzyby	Tereny objęte projektem Zmiany Planu to tereny wód powierzchniowych śródlądowych (tereny wód zbiornika Solina), oznaczone symbolem <b>1a.WS</b> . Nie stwierdzono, aby tereny te stanowiły miejsce rozrodu, wypoczynku, żerowania dziko występujących zwierząt;
rośliny, zwierzęta i grzyby objęte ochroną gatunkową	W obszarze objętym projektem Zmiany Planu nie stwierdzono występowania roślin, zwierząt i grzybów objętych ochroną gatunkową;
zwierzęta prowadzące wędrowny tryb życia	Teren objęty projektem Zmiany Planu nie stanowi miejsc żerowania ani odpoczynku dla zwierząt prowadzących wędrowny tryb życia.
siedliska przyrodnicze	W obrębie terenów objętych projektem Zmiany Planu, nie stwierdzono siedlisk przyrodniczych objętych ochroną
siedliska zagrożone wyginięciem, rzadkie i chronione gatunki roślin, zwierząt i grzybów	W obrębie terenu projektu Zmiany Planu nie stwierdzono występowania siedlisk zagrożonych wyginięciem.
twory przyrody żywej i nieożywionej oraz kopalne szczątki roślin i zwierząt	W obszarze objętym projektem Zmiany Planu nie występują pomniki przyrody żywej i nieożywionej, a także kopalne szczątki roślin i zwierząt.
Krajobrazu	Nie przewiduje się znaczących zmian w krajobrazie, ponieważ inwestycja zostanie dostosowana do otaczającego krajobrazu
zieleni w miastach i wsiach	W obszarze objętym projektem Zmiany Planu nie występują tereny zieleni wiejskiej.
Zadrzewienia	W granicach projektu Zmiany Planu znajdują się zadrzewienia, które w wyniku realizacji jego ustaleń mogą ulec częściowemu zniszczeniu.

Zgodnie z art. 2, ust. 2 ustawy *o ochronie przyrody* celem ochrony przyrody jest:

- 1) utrzymanie procesów ekologicznych i stabilności ekosystemów;
- 2) zachowanie różnorodności biologicznej;
- 3) zachowanie dziedzictwa geologicznego i paleontologicznego;
- 4) zapewnienie ciągłości istnienia gatunków roślin, zwierząt i grzybów, wraz z ich siedliskami, przez ich utrzymywanie lub przywracanie do właściwego stanu ochrony;
- 5) ochrona walorów krajobrazowych, zieleni w miastach i wsiach oraz zadrzewień;
- 6) utrzymywanie lub przywracanie do właściwego stanu ochrony siedlisk przyrodniczych, a także pozostałych zasobów, tworów i składników przyrody;
- 7) kształtowanie właściwych postaw człowieka wobec przyrody przez edukację, informowanie i promocję w dziedzinie ochrony przyrody.

Wnioskowanie czy ustalenia projektu Zmiany Planu mają wpływ na realizację celów ochrony przyrody wymienionych w art. 2, ust. 2 ustawy *o ochronie przyrody* przedstawiono w tabeli 15.

Tabela 15. Wnioskowanie czy ustalenia projektu Zmiany Planu mają wpływ na realizację celów ochrony przyrody wymienionych w art. 2, ust. 2 ustawy *o ochronie przyrody*

<b>Cele ochrony przyrody</b>	<b>Wnioskowanie czy ustalenia planu mają wpływ na realizację celów ochrony przyrody wymienionych w art. 2, ust. 2 ustawy o ochronie przyrody</b>
utrzymanie procesów ekologicznych i stabilności ekosystemów	Nie przewiduje się, aby w wyniku realizacji zapisów zawartych w projekcie Zmiany Planu nie zostały utrzymane procesy ekologiczne i stabilność ekosystemów, ponieważ obszar Zmiany Planu został wyznaczony w bezpośrednim sąsiedztwie terenów już zabudowanych-terenów usługowych.
zachowanie dziedzictwa geologicznego i paleontologicznego	W obszarze objętym projektem Zmiany Planu nie występują elementy geologiczne i paleontologiczne.
zapewnienie ciągłości istnienia gatunków roślin, zwierząt i grzybów, wraz z ich siedliskami, przez ich utrzymywanie lub przywracanie do właściwego stanu ochrony	Nie przewiduje się, aby w wyniku realizacji ustaleń projektu Zmiany Planu nie została zapewniona ciągłość istnienia gatunków roślin, zwierząt i grzybów wraz z ich siedliskami, ponieważ tereny objęte projektem.
ochrona walorów krajobrazowych, zieleni w miastach i wsiach oraz zadrzewień	W obrębie terenów objętych projektem Zmiany Planu nie ma zieleni wiejskiej.
utrzymywanie lub przywracanie do właściwego stanu ochrony siedlisk przyrodniczych, a także pozostałych zasobów, tworów i składników przyrody	W projekcie Zmiany Planu, nie stwierdzono występowania chronionych siedlisk przyrodniczych.
kształtowanie właściwych postaw człowieka wobec przyrody przez edukację, informowanie i promocję w dziedzinie ochrony przyrody	Nie jest przedmiotem ustaleń projektu Zmiany Planu.



## **6.2. Identyfikacja, analiza i ocena oddziaływań generowanych ustaleniami projektu Zmiany Planu na ochronę przyrody i cele utworzenia Wschodniobeskidzkiego Obszaru Chronionego Krajobrazu, w tym wnioskowanie czy ustalenia projektu Zmiany Planu nie łamią zakazów obowiązujących w granicach tego Obszaru**

Sejmik Województwa Podkarpackiego w Uchwale Nr XLVIII/998/14 z dnia 23 czerwca 2014 r. w sprawie *Wschodniobeskidzkiego Obszaru Chronionego Krajobrazu* (Dz. Urz. Woj. Podkarpackiego z 2014 r., poz. 1951 z późn. zm.) ustalił ekosystemy, które powinny być zaliczone do ochrony czynnej, wśród nich znalazły się:

- 1) półnaturalne łąki kośne, należące do rzędów Molinietalia i Arrhenatheretalia,
  - 2) półnaturalne pastwiska, należące głównie do rzędów Molinietalia i Arrhenatheretalia.
- Ich ochrona powinna być realizowana głównie poprzez ekstensywne użytkowanie. Głównie chodzi tutaj o tereny rolne z ubogimi zbiorowiskami roślinnymi podsiewane i koszone

Analizowana uchwała w sprawie Wschodniobeskidzkiego Obszaru Chronionego Krajobrazu wprowadza w § 3 ust.1 następujące zakazy:

- 1) realizacji przedsięwzięć mogących znacząco oddziaływać na środowisko w rozumieniu przepisów ustawy z dnia 3 października 2008 r. *o udostępnianiu informacji o środowisku i jego ochronie, udziale społeczeństwa w ochronie środowiska oraz o ocenach oddziaływania na środowisko* z wyłączeniem przedsięwzięć, o których mowa w art. 24 ust 3 *ustawy o ochronie przyrody - w obszarze objętym ustaleniami projektu Zmiany Planu zabrania się realizacji przedsięwzięć mogących zawsze znacząco oddziaływać na środowisko lub mogących potencjalnie oddziaływać na środowisko, za wyjątkiem przedsięwzięć, dla których ocena oddziaływania na środowisko wykaże dotrzymanie standardów jakości środowiska, za wyjątkiem lokalizacji inwestycji celu publicznego z zakresu łączności publicznej,*
- 2) *zabijania dziko występujących zwierząt, niszczenia ich nor, legowisk, innych schronień i miejsc rozrodu oraz tarlisk, złożonej ikry, z wyjątkiem amatorskiego połowu ryb oraz wykonywania czynności związanych z racjonalną gospodarką rolną, leśną, rybacką i łowiecką – projekt Zmiany Planu nie przewiduje się, aby w wyniku realizacji ustaleń w nim zawartych doszło do zabijania dziko występujących zwierząt;*
- 3) *likwidowania i niszczenia zadrzewień śródpolnych, przydrożnych i nadwodnych, jeżeli nie wynikają one z potrzeby ochrony przeciwpowodziowej i zapewnienia bezpieczeństwa ruchu drogowego lub wodnego lub budowy, odbudowy, utrzymania, remontów lub naprawy urządzeń wodnych – w granicach projektu Zmiany Planu znajdują się zadrzewienia, które w wyniku realizacji jego ustaleń mogą ulec częściowemu zniszczeniu;*
- 4) *budowania nowych obiektów budowlanych w pasie szerokości 100 m od: linii brzegów rzek: San, Osława, zgodnie z załącznikiem mapowym nr 1a i 1b, jezior i innych naturalnych zbiorników wodnych – zakaz ten nie dotyczy terenów ogólnodostępnych kąpielisk i plaż wyznaczonych na podstawie odrębnych przepisów oraz przystani wodnych a zatem ustalenia projektu Zmiany Planu nie naruszają tego zakazu*
- 5) *wykonywania prac ziemnych trwale zniekształcających rzeźbę terenu, z wyjątkiem prac związanych z zabezpieczeniem przeciwpowodziowym lub przeciwosuwiskowym lub utrzymaniem, budową, odbudową, naprawą lub remontem urządzeń wodnych – projekt Zmiany Planu nie przewiduje prowadzenia takich prac;*
- 6) *dokonywania zmian stosunków wodnych, jeżeli służą innym celom niż ochrona przyrody lub zrównoważone wykorzystanie użytków rolnych i leśnych oraz racjonalna gospodarka wodna lub rybacka – projekt Zmiany Planu nie przewiduje zmian stosunków wodnych;*
- 7) *likwidowania naturalnych zbiorników wodnych, starorzeczy i obszarów wodno-błotnych – nie występują na terenie objętym projektem Zmiany Planu.*

Uchwała w sprawie *Wschodniobeskidzkiego Obszaru Chronionego Krajobrazu* precyzuje wyłączenia od zakazu, o którym mowa w ust. 1 pkt. 4). Zakaz ten nie dotyczy:

- 1) terenów ogólnodostępnych kąpielisk i plaż wyznaczonych na podstawie odrębnych przepisów oraz przystani wodnych;
- 2) odbudowy, nadbudowy i rozbudowy obiektów budowlanych w granicach zabudowanej budynkiem działki budowlanej w rozumieniu ustawy z dnia 27 marca 2003 r. o planowaniu i zagospodarowaniu przestrzennym, pod warunkiem niezmnieszenia dotychczasowej odległości zabudowy od brzegów wód, ustalonej w odniesieniu do zabudowy na tej działce;
- 3) siedlisk rolniczych w zakresie uzupełnienia istniejącej zabudowy zagrodowej o obiekty służące do prowadzenia gospodarstwa rolnego lub agroturystyki do 10 miejsc noclegowych, pod warunkiem niezmnieszenia dotychczasowej odległości zabudowy od brzegów wód ustalonej w odniesieniu do zabudowy na tej działce.

Ponadto ww. uchwała wskazuje, że zakaz, o którym mowa w ust. 1 pkt. 2) nie dotyczy:

- 1) czynności podlegających zakazom w stosunku do gatunków chronionych, wykonywanych na podstawie zezwoleń lub aktów prawa miejscowego wydanych przez uprawnione organy oraz wydawania tych zezwoleń i aktów prawa miejscowego,
- 2) czynności w stosunku do gatunków wymienionych w rozporządzeniu Ministra Środowiska z dnia 9 września 2011 r. w sprawie listy roślin i zwierząt gatunków obcych, które w przypadku uwolnienia do środowiska przyrodniczego mogą zagrozić gatunkom rodzimym lub siedliskom przyrodniczym,
- 3) realizacji działań zapewniających bezpieczeństwo sanitarno-epidemiologiczne oraz mających na celu ochronę zdrowia lub życia.

Uchwała w sprawie *Wschodniobeskidzkiego Obszaru Chronionego Krajobrazu* precyzuje, że wyłączenia od zakazu, o którym mowa w ust. 1 pkt 1) obowiązują na obszarze:

- 1) 500 m od linii brzegów rzeki San, 100 m od linii brzegów rzeki Osława, zgodnie z załącznikami mapowymi nr 1a- 1b
- 2) udokumentowanych złóż geologicznych – według dostępnych materiałów w terenach objętych projektem Planu nie ma złóż geologicznych.

Ponadto zakaz, o którym mowa w ust. 1 pkt. 1) nie dotyczy:

- 1) realizacji przedsięwzięć dopuszczonych w obowiązujących studiach uwarunkowań i kierunków zagospodarowania przestrzennego i miejscowych planach zagospodarowania przestrzennego, uzgodnionych z właściwym organem ochrony środowiska w ramach postępowania przeprowadzonego zgodnie z art. 23 ust. 5 ustawy z dnia 16 kwietnia 2004 r. o ochronie przyrody,
- 2) rozbudowy, przebudowy istniejących obiektów budowlanych oraz realizacji przedsięwzięć w istniejących obiektach budowlanych.

Zakazy, o których mowa w ust. 1 pkt. 2), 5), 6) nie dotyczą:

- 1) realizacji zapisów studiów uwarunkowań i kierunków zagospodarowania przestrzennego i miejscowych planów zagospodarowania przestrzennego, dla których w wyniku postępowania przeprowadzonego zgodnie z art. 23 ust. 5 ustawy z dnia 16 kwietnia 2004 r. o ochronie przyrody wykazano brak znacząco negatywnego wpływu na ochronę przyrody Obszaru,
- 2) czynności wykonywanych w ramach przedsięwzięć mogących znacząco oddziaływać na środowisko, dla których przeprowadzona ocena oddziaływania na środowisko wykazała brak negatywnego wpływu na ochronę przyrody i ochronę krajobrazu obszaru chronionego krajobrazu, w zakresie niezbędnym do realizacji tych przedsięwzięć;
- 3) zabiegów czynnej ochrony przyrody wykonywanych przez organy ochrony przyrody.

Zakaz, o którym mowa w ust. 1 pkt. 3) nie dotyczy:

- 1) czynności wykonywanych w ramach przedsięwzięć mogących znacząco oddziaływać na środowisko, dla których przeprowadzona ocena oddziaływania na środowisko wykazała brak

negatywnego wpływu na ochronę przyrody i ochronę krajobrazu obszaru chronionego krajobrazu, w zakresie niezbędnym do realizacji tych przedsięwzięć;

2) zabiegów czynnej ochrony przyrody wykonywanych przez organy ochrony przyrody;

3) zadrzewień rosnących na działkach oznaczonych w ewidencji gruntów jako grunty orne, za wyjątkiem zadrzewień rosnących w obrębie tych działek w odległości do 1m od ich granic.

Zwolnienie, o którym mowa w ust. 9 nie dotyczy drzew o parametrach określonych w zał. Nr 4 niniejszej uchwały oraz siedlisk priorytetowych wymienionych w załączniku nr 1 rozporządzenia Ministra Środowiska z dnia 13 kwietnia 2010 r. w sprawie siedlisk przyrodniczych oraz gatunków będących przedmiotem zainteresowania Wspólnoty, a także kryteriów wyboru obszarów kwalifikujących się do uznania lub wyznaczenia jako obszary Natura 2000.

Jak wynika z analizy zapisów rozporządzenia w sprawie Wschodniobeskidzkiego Obszaru Chronionego Krajobrazu projektowane zagospodarowanie określone w projekcie Zmiany Planu nie spowoduje naruszenia zakazów wymienionych w Uchwale Nr XLVIII/998/14 Sejmiku Województwa Podkarpackiego z dnia 23 czerwca 2014 roku w sprawie Wschodniobeskidzkiego Obszaru Chronionego Krajobrazu (Dz. Urz. z 2014 r., poz. 1951 z późn. zm.) – projekt Zmiany Planu jest zgodny z obowiązującym Studium uwarunkowań i kierunków zagospodarowania przestrzennego gminy Solina, które obowiązywało w dniu 14.09.2018 r.

### **6.3. Wnioskowanie czy ustalenia projektu Zmiany Planu nie spowodują działań wymienionych w art. 33, ust. 1 ustawy o ochronie przyrody oraz czy nie zachodzą przesłanki zawarte w art. 34 ww. ustawy**

W art. 33 ust.1 ustawy z dnia 16 kwietnia 2004 roku o ochronie przyrody znajdują się m.in. takie zapisy:

1. Zabrania się, z zastrzeżeniem art. 34, podejmowania działań mogących, osobno lub w połączeniu z innymi działaniami, znacząco negatywnie oddziaływać na cele ochrony obszaru Natura 2000, w tym w szczególności:
  - 1) pogorszyć stan siedlisk przyrodniczych lub siedlisk gatunków roślin i zwierząt, dla których ochrony wyznaczono obszar Natura 2000 lub
  - 2) wpłynąć negatywnie na gatunki, dla których ochrony został wyznaczony obszar Natura 2000, lub
  - 3) pogorszyć integralność obszaru Natura 2000 lub jego powiązania z innymi obszarami.

Ponadto projekty polityk, strategii, planów i programów oraz zmian do takich dokumentów a także planowane przedsięwzięcia, które mogą znacząco oddziaływać na obszar Natura 2000, a które nie są bezpośrednio związane z ochroną obszaru Natura 2000 lub obszarów, o których mowa w ust. 2, lub nie wynikają z tej ochrony, wymagają przeprowadzenia odpowiedniej oceny oddziaływania na zasadach określonych w ustawie z dnia 3 października 2008 r. o udostępnianiu informacji o środowisku i jego ochronie, udziale społeczeństwa w ochronie środowiska oraz o ocenach oddziaływania na środowisko.

Projekt Zmiany Planu nie wprowadza takich form zagospodarowania przestrzennego, które w znaczący sposób mogą pogorszyć stan siedlisk przyrodniczych oraz siedlisk gatunków roślin i zwierząt, a także w znaczący sposób wpłynąć negatywnie na obszar Natura 2000, ponieważ:

- w obrębie terenów objętych projektem Zmiany Planu nie stwierdzono priorytetowych siedlisk przyrodniczych,

- na terenach objętych projektem Planu przeznaczonych pod tereny wód powierzchniowych śródlądowych (tereny wód zbiornika Solina), oznaczone symbolem **1a.WS** nie stwierdzono miejsc gniazdowania, rozrodu, odpoczynku zwierząt naturalnych.

Wobec tego brak jest przesłanek o konieczności zastosowania art. 34 ustawy *o ochronie przyrody*, który określa możliwości zezwolenia na realizację planu lub działań, mogących znacząco negatywnie oddziaływać na cele ochrony obszaru Natura 2000, przy zapewnieniu kompensacji przyrodniczej niezbędnej do zapewnienia spójności i właściwego funkcjonowania sieci obszarów Natura 2000.

#### **6.4. Identyfikacja, analiza i ocena oddziaływań generowanych ustaleniami projektu Zmiany Planu na korytarz ekologiczny Rzeki San oraz korytarz migracji dużych ssaków ujęty w opracowaniu pt.: Projekt korytarzy ekologicznych łączących Europejską Sieć Natura 2000 w Polsce” (Jędrzejewski i in. 2005)**

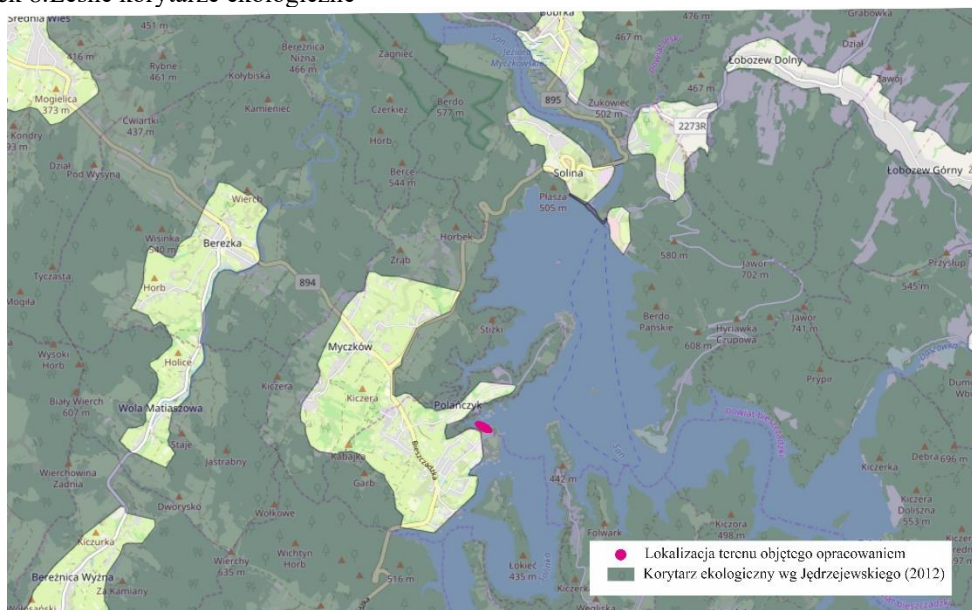
W dokumencie „Projekt korytarzy ekologicznych łączących europejską sieć Natura 2000 w Polsce”(Jędrzejewski i in. 2005, aktualizacja 2012 r.) zostały wyznaczone lądowe (leśne) korytarze ekologiczne migracji dużych ssaków lądowych. W opracowaniu wyznaczone zostały korytarze migracji dużych zwierząt leśnych na terenie Polski w oparciu o wieloletnie analizy migracji wilków i rysi (jako gatunków wskaźnikowych) oraz w oparciu o analizy stopnia lesistości i zabudowy terenów potencjalnych korytarzy ekologicznych. Ochrona korytarzy ma na celu zapewnienie łączności siedlisk dużych ssaków lądowych. Dla leśnych korytarzy ekologicznych najbardziej istotne są zagrożenia związane z przecięciem się tras migracji zwierząt i wyznaczonych korytarzy przebiegu autostrad, dróg ekspresowych, dróg krajowych oraz linii kolejowych o znacznym natężeniu ruchu.

Teren objęty projektem Zmiany Planu znajduje się w obrębie korytarza ekologicznego wyznaczonego w opracowaniu „Projekt korytarzy ekologicznych łączących Europejską Sieć Natura 2000 w Polsce” (Jędrzejewski i in. 2005, aktualizacja 2012 r.), w sąsiedztwie terenów zabudowanych.

Teren objęty projektem Planu w całości znajduje się w obrębie korytarza ekologicznego migracji dużych ssaków.

- ✓ Zaznaczyć należy, że planowane zagospodarowanie terenów nie spowoduje przerwania ciągłości korytarza ekologicznego ani nie powoduje znaczącego zmniejszenia drożności, ponieważ część terenu objętego projektem Zmiany Planu jest już zainwestowana,
- ✓ Realizacja projektu Zmiany Planu nie spowoduje powstawania istotnych barier dla tras migracji zwierząt, nie spowoduje przerwania ciągłości korytarza ekologicznego.
- ✓ Obszar objęty opracowaniem nie stanowi korytarza migracyjnego dla gatunków dużych ssaków.
- ✓ Na podstawie analizy pokrycia roślinnością i ukształtowania terenu nie stwierdzono, żeby teren stanowił miejsce choć czasowego przebywania tych gatunków.

Rysunek 8. Leśne korytarze ekologiczne



Źródło: [www.mapa.korytarze.pl](http://www.mapa.korytarze.pl)

## 7. Cele ochrony środowiska ustanowione na szczeblu międzynarodowym, wspólnotowym i krajowym istotne z punktu widzenia projektu Zmiany Planu oraz sposoby, w jakich te cele i inne problemy ochrony środowiska zostały uwzględnione podczas opracowywania projektu Zmiany Planu

Projekt Zmiany Planu opracowany został zgodnie z przepisami dotyczącymi ochrony środowiska na szczeblu międzynarodowym i wspólnotowym. Ochrona środowiska w Polsce realizowana jest poprzez odpowiednie akty prawne tj. ustawy i rozporządzenia.

Najważniejszym aktem prawnym, po części będącym wynikiem ustaleń w zakresie ochrony środowiska na szczeblu międzynarodowym, transpozycji dyrektywy 2001/42/WE Parlamentu Europejskiego i Rady Europy w sprawie ocen oddziaływania niektórych planów i programów na środowisko oraz realizacji podpisanej przez Polskę w Aarhus w 1998 roku Konwencji EKG ONZ o dostępie do informacji, udziale społeczeństwa w podejmowaniu decyzji oraz dostępie do sprawiedliwości w sprawach dotyczących środowiska, na podstawie, którego wykonano niniejszą prognozę oddziaływania na środowisko jest ustawa z dnia 3 października 2008 r. o udostępnianiu informacji o środowisku i jego ochronie, udziale społeczeństwa w ochronie środowiska oraz o ocenach oddziaływania na środowisko (t.j. Dz.U 2018 poz.2081). Kolejnym istotnym dokumentem z punktu widzenia ochrony środowiska na szczeblu międzynarodowym jest Konwencja o Różnorodności Biologicznej sporządzona w Rio de Janeiro z dnia 5 czerwca 1992 roku, która w Artykule 14 wprowadza odpowiednie procedury wymagające wykonania oceny oddziaływania na środowisko projektów, które mogą mieć znaczenie dla różnorodności biologicznej. Projekt Zmiany Planu powinien spełniać wymogi zawarte w dokumencie Polityka Ekologiczna Państwa w latach 2009-2012 z perspektywą do roku 2016 tj. kształtować ład przestrzenny pozwalając na racjonalną gospodarkę. Przez ład przestrzenny należy rozumieć sposób ukształtowania przestrzeni, który tworzy harmonijną całość. Należy również pamiętać o zasadzie zrównoważonego rozwoju, o której mówi Konstytucja RP w art. 5 – „Rzeczpospolita Polska (...) zapewnia ochronę środowiska, kierując się zasadą zrównoważonego rozwoju”.

Założenia zrównoważonego rozwoju zostały uwzględnione w projekcie Zmiany Planu m.in. poprzez utrzymanie i wprowadzenie nowych obszarów biologicznie czynnych, nie

blokujących jednocześnie rozwoju inwestycji na przeznaczonych terenach. Intensyfikacja zabudowy na obszarze już przekształconym może lokalnie prowadzić do zubożenia układu przyrodniczego okolicy, jednak w szerszej skali będzie minimalizować rozwój inwestycji na tereny, dla których podstawową funkcją powinna być funkcja przyrodnicza.

Najważniejszymi ustaleniami w zakresie ochrony środowiska na szczeblu państw członkowskich są następujące akty prawne o charakterze wspólnotowym:

- Konwencja o obszarach wodno-błotnych mających znaczenie międzynarodowe, zwłaszcza jako środowisko życiowe ptactwa wodnego - Konwencja Ramsarska z dnia 2 lutego 1971 r., (Dz. U. z 1978, Nr 7, poz. 24 i 25);
- Konwencja o ochronie gatunkowej dzikiej flory i fauny europejskiej oraz ich siedlisk, Berno z dnia 10 września 1979 r. (Dz. U. z 1996 r., Nr 58, poz. 263);
- w/w Konwencji o różnorodności biologicznej przyjęta w Nairobi dnia 22 maja 1992 r. podpisana w Rio de Janeiro w dniu 5 czerwca 1992 r. (Dz. U. z 1995 r. Nr 118, poz. 565),
- Konwencja o ochronie migrujących gatunków dzikich zwierząt - Konwencja Bońska z dnia 23 czerwca 1979 r., (Dz. U. z 2003 r. Nr 2, poz. 17);
- Konwencja o ochronie europejskiej dzikiej przyrody i siedlisk naturalnych - Konwencja Berneńska z dnia 19 września 1979 r. (Dz. U. z 1996 r., Nr 58, poz. 263);
- Europejska Konwencja Krajobrazowa, sporządzona we Florencji dnia 20 października 2000 r. (Dz. U. z 2006 r. Nr 14, poz. 98);
- dyrektywę Rady 79/40/EWG z dnia 2 kwietnia 1979 r. w sprawie ochrony dzikich ptaków ze zmianami;
- dyrektywę Rady 92/43/EWG z dnia 21 maja 1992 r. w sprawie ochrony siedlisk przyrodniczych oraz dzikiej fauny i flory.

Wyżej wymienione dyrektywy są podstawą prawną utworzenia Europejskiej Sieci Ekologicznej NATURA 2000, której głównym celem jest zachowanie zagrożonych wyginięciem siedlisk przyrodniczych oraz gatunków roślin i zwierząt w skali Europy. Oprócz ww. aktów prawnych na uwagę zasługują także:

- dyrektywa Parlamentu Europejskiego i Rady nr 2001/42/WE z dnia 27 czerwca 2001 r. w sprawie oceny wpływu niektórych planów i programów na środowisko,
- dyrektywa Rady nr 85/337/EWG z dnia 27 czerwca 1985 r. w sprawie oceny skutków wywieranych przez niektóre przedsięwzięcia publiczne i prywatne na środowisko naturalne.

Celem Dyrektywy nr 2001/42/WE jest m.in. „zapewnienie wysokiego poziomu ochrony środowiska i przyczynienie się do uwzględniania aspektów środowiskowych w przygotowaniu i przyjmowaniu planów i programów w celu wspierania stałego rozwoju, poprzez zapewnienie, że zgodnie z niniejszą dyrektywą dokonywana jest ocena wpływu na środowisko niektórych planów i programów, które potencjalnie mogą powodować znaczący wpływ na środowisko.” Natomiast dyrektywa nr 85/337/EWG dotyczy oceny wpływu wywieranego przez niektóre przedsięwzięcia publiczne i prywatne na środowisko.

Należy zaznaczyć, że zapisy dyrektyw, konwencji mają swoje odzwierciedlenie w prawie krajowym. Dokumentem krajowym, przyjmującym za podstawę działań planistycznych ład przestrzenny i zrównoważony rozwój jest ustawa z dnia 27 marca 2003 r. o planowaniu i zagospodarowaniu przestrzennym. Artykuł 10 ustawy wymienia istotne czynniki wpływające na proces zrównoważonego rozwoju którymi są m.in.:

- stan ładu przestrzennego i wymogów jego ochrony,

- stan środowiska, w tym stan rolniczej i leśnej przestrzeni produkcyjnej, wielkość i jakość zasobów wodnych oraz wymogi ochrony środowiska, przyrody i krajobrazu kulturowego,
- warunki i jakość życia mieszkańców,
- zagrożenia bezpieczeństwa ludności i jej mienia,

Dokumenty strategiczne muszą być zgodne z obowiązującym prawem, w przeciwnym wypadku z mocy prawa są nieważne.

Cele ochrony środowiska znalazły swoje odzwierciedlenie w obowiązującym Planie. Głównym celem projektu Zmiany Planu jest zmiana przeznaczenia obszaru objętego Zmianą Planu z terenu wód zbiornika Solina oznaczonego symbolem 1.WS na **Tereny wód powierzchniowych śródlądowych (tereny wód zbiornika Solina)**, oznaczone symbolem **1a.WS**

Zmiana Planu nie uchyla i nie zmienia zapisów dotyczących zakładanych celów ochrony środowiska określonych z obowiązującym Planie w którym. W obowiązującym Planie zostały określone ustalenia wynikające z potrzeby ochrony środowiska i kształtowania ładu przestrzennego:

- Obowiązuje zakaz realizacji przedsięwzięć mogących znacząco oddziaływać na środowisko, dla których wymagane jest sporządzenie raportu o oddziaływaniu przedsięwzięcia na środowisko;
- Obowiązuje zakaz realizacji przedsięwzięć mogących znacząco oddziaływać na środowisko, dla których może być wymagane sporządzenie raportu o oddziaływaniu przedsięwzięcia na środowisko, za wyjątkiem tych, dla których przeprowadzona procedura oceny oddziaływania na środowisko, w trakcie, której sporządzono raport o oddziaływaniu na środowisko, wykazała brak niekorzystnego wpływu na przyrodę obszaru chronionego krajobrazu;
- W zakresie odprowadzania ścieków: Docelowo, na całym obszarze obowiązuje odprowadzenie ścieków sanitarnych na oczyszczalnię ścieków, siecią kanalizacji sanitarnej. Obowiązuje realizacja i rozbudowa sieci kanalizacji sanitarnej we wszystkich terenach przeznaczonych pod zainwestowanie. W terenach położonych w strefie „A” ochrony uzdrowiskowej i w pasie 200 m od brzegów zalewu obowiązuje zakaz realizacji indywidualnych rozwiązań gospodarki ściekowej. W terenach położonych w strefie „B” i „C” ochrony uzdrowiskowej, do czasu wybudowania kanalizacji sanitarnej, dopuszcza się indywidualne rozwiązanie gospodarki ściekowej. Obowiązuje realizacja rozdzielczych sieci kanalizacji sanitarnej i deszczowej.
- W zakresie odprowadzania wód opadowych: Obowiązek ujęcia i oczyszczania wód opadowych, zgodnie z przepisami odrębnymi.
- W zakresie zaopatrzenia w ciepło: Zaopatrzenie w ciepło odbywać się będzie na bazie kotłowni indywidualnych oraz kotłowni lokalnych; Ogrzewanie obiektów z wykorzystaniem paliw o niskiej emisji zanieczyszczeń takich jak np. gaz, olej opałowy, energia elektryczna, odnawialne źródła energii, itp.;
- W zakresie gospodarki odpadami: Obowiązuje postępowanie z odpadami komunalnymi na zasadach obowiązujących w gminie, postępowanie z odpadami pochodzącymi z działalności gospodarczej zgodnie z przepisami odrębnymi. Obowiązuje wywóz odpadów na składowisko odpadów zlokalizowane poza terenem Uzdrowiska Polańczyk

**8. Analiza i ocena przewidywanych znaczących oddziaływań na cele i przedmiot ochrony obszaru Natura 2000 oraz integralność obszarów Natura 2000, a także na środowisko, a w szczególności na: różnorodność biologiczną, ludzi, zwierzęta, rośliny, wodę, powietrze, powierzchnię ziemi, krajobraz, klimat, klimat akustyczny, zasoby naturalne, zabytki, dobra materialne oraz normy ochrony przed promieniowaniem elektromagnetycznym.**

Analizę i ocenę przewidywanych oddziaływań na środowisko ustaleń projektu Zmiany Planu przeprowadzono identyfikując prawdopodobne skutki środowiskowe w zależności od:

- rodzaju oddziaływania: bezpośrednie, pośrednie, wtórne, skumulowane;
- trwałości ich występowania: krótkoterminowe, średnioterminowe, długoterminowe, stałe, chwilowe;
- zasięgu oddziaływania: lokalne - miejscowe, ponadlokalne.

Analizowano, w jaki sposób realizacja projektowanego zainwestowania wpłynie na bioróżnorodność, ludzi, zwierzęta, rośliny, chronione siedliska przyrodnicze, gatunki chronione, wody, powietrze, klimat, powierzchnię ziemi, zasoby naturalne, zabytki, dziedzictwo kulturowe oraz dobra materialne.

W ocenie oddziaływania na środowisko, skutki środowiskowe określono, jako:

- oddziaływanie pozytywne – powodujące korzystne zmiany w środowisku, najczęściej wtórne, pojawiające się w dłuższym horyzoncie czasowym, prowadzące do poprawy wybranych elementów środowiska w wymiarze ponadlokalnym,
- oddziaływanie neutralne – brak wpływu tj. oddziaływanie niepowodujące odczuwalnych (mierzalnych) skutków w środowisku
- oddziaływanie negatywne – oddziaływanie zauważalne, powodujące odczuwalne skutki środowiskowe, lecz niepowodujące przekroczeń standardów, istotnych zmian ilościowych i jakościowych, możliwe do ograniczenia,
- oddziaływanie znacząco negatywne – oddziaływanie powodujące zasadniczą zmianę określonych parametrów jakości środowiska, zagrożenia dla liczebności i bioróżnorodności gatunków, bariery dla migracji, zagrożenia dla obszarów przyrodniczo cennych.

Podczas analiz i ocen uwzględniono działania prowadzące do minimalizacji potencjalnych negatywnych oddziaływań.

Poniższa analiza dotyczy oceny przewidywanych skutków oddziaływania na poszczególne elementy środowiska, mogących być rezultatem realizacji projektu Zmiany Planu.

#### **Powierzchnia ziemi, gleby**

Dla terenu objętego projektem Zmiany Planu nie przewiduje się znaczących zmian w zakresie powierzchni ziemi i gleby.

Na mocy ustaleń Projekt Zmiany planu dopuszcza się:

- techniczne umocnienia brzegów i koryt cieków wodnych, w miejscach występującej erozji bocznej, bezpośrednio zagrażającej istniejącej zabudowie;
- lokalizację urządzeń i obiektów związanych z bezpieczeństwem zapór, gospodarką rybacką, obsługą sportów wodnych, rekreacją i wypoczynkiem w tym kładek pieszych i pieszo jezdnych, ścieżek i szlaków rowerowych;



- realizację:
  - obiektów i urządzeń związanych z zagospodarowaniem brzegów jeziora dla potrzeb sportu i rekreacji -kąpieliska i plaże trawiaste, przystanie wodne, pola do gier sportowych, urządzone miejsca na ogniska i miejsca do grillowania itp.;
  - obiektów i urządzeń związanych z zagospodarowaniem brzegów jeziora dla potrzeb infrastruktury komunikacji-zjazdy, podpory, podjazdy, ciągi pieszo-jezdne itp.
  - obiektów i urządzeń związanych z funkcjonowaniem WOPR-u, Policji Wodnej, Straży Rybackiej i innych służb związanych z funkcjonowaniem zalewu (typu: posterunki, bosmanki);
  - zejść do zbiornika wodnego oraz drewnianych pomostów z możliwością cumowania łodzi;

Realizacja zapisów ustaleń planu spowodować może częściowe zniszczenie wierzchniej warstwy gleby w celu lokalizacji obiektów i urządzeń związanych m.in. z bezpieczeństwem zapór, gospodarką rybacką, obsługą sportów wodnych, rekreacją i wypoczynkiem w tym kładek pieszych i pieszo jezdnych, ścieżek i szlaków rowerowych i zastąpienie jej gruntem antropogenicznym. Wskazane jest selektywne zdejmowanie wierzchniej warstwy gleby w przypadku prowadzenia prac ziemnych i jej wykorzystanie dla kształtowania terenów okolicznych.

Przewiduje się oddziaływania:

- bezpośrednie,
- krótkoterminowe (na etapie budowy),
- długoterminowe,
- średnioterminowe,
- trwałe,
- lokalne,
- negatywne (rozumiane jako zauważalne, niepowodujące znaczących zmian ilościowych i jakościowych),
- brak oddziaływań znacząco negatywnych.

### **Wody powierzchniowe i podziemne**

W projekcie Zmiany Planu z uwagi na specyfikę wyznaczonego obszaru 1a.WS nie wprowadzono ustaleń dotyczących zaopatrzenia w wodę, odprowadzanie i unieszkodliwianie ścieków bytowych. §4 ust. 14 uchwały z dnia 29 lipca 2008 r. Rady Gminy Solina Nr XXI/189/08 z dnia 29 lipca 2008 r. wprowadza dla całego obszaru objętego miejscowym planem zagospodarowania przestrzennego UZDROWISKO POLAŃCZYK „zakaz odprowadzania nieoczyszczonych ścieków do wód i gruntu.”. Projekt Zmiany Planu nie wprowadza w tym zakresie nowych ustaleń. W tym zakresie na obszarze objętym Zmianą Planu obowiązują również § 5. ust 6 i 7 w brzmieniu:

„ W zakresie odprowadzenia ścieków sanitarnych:

- Docelowo, na całym obszarze obowiązuje odprowadzenie ścieków sanitarnych na oczyszczalnię ścieków, siecią kanalizacji sanitarnej;
- Obowiązuje realizacja i rozbudowa sieci kanalizacji sanitarnej we wszystkich terenach przeznaczonych pod zainwestowanie;

- W terenach położonych w strefie „A” ochrony uzdrowiskowej i w pasie 200 m od brzegów zalewu obowiązuje zakaz realizacji indywidualnych rozwiązań gospodarki ściekowej;
  - W terenach położonych w strefie „B” i „C” ochrony uzdrowiskowej, do czasu wybudowania kanalizacji sanitarnej, dopuszcza się indywidualne rozwiązanie gospodarki ściekowej;
  - Obowiązuje realizacja rozdzielczych sieci kanalizacji sanitarnej i deszczowej.
7. W zakresie odprowadzenia wód opadowych:
- Obowiązek ujęcia i oczyszczania wód opadowych, zgodnie z przepisami odrębnymi.”

Zapisy te pozostają, zatem w zgodności z rozporządzeniem Ministra Środowiska z dnia 18 listopada 2014 r. w sprawie warunków, jakie należy spełnić przy wprowadzeniu ścieków do wód lub do ziemi, oraz w sprawie substancji szczególnie szkodliwych dla środowiska wodnego (Dz. U. z 2014 r. poz.1800 ze zm.) oraz rozporządzenia Nr 4/2012 Dyrektora Regionalnego Zarządu Gospodarki Wodnej w Krakowie z dnia 16 stycznia 2014 r. w sprawie warunków korzystania z wód regionu wodnego Górnej Wisły (Dz. Urz. Woj. Podkarpackiego z 2014., poz.262) uwzględniając cele środowiskowe, określone w powyższych aktach prawnych. Co stwarza warunki realizacji projektu Zmiany Planu, którego funkcjonowanie nie spowoduje pogorszenia stanu wód i nie będzie kolidować z procesem osiągnięcia celów środowiskowych.

Przewiduje się oddziaływania:

- bezpośrednie (wytwarzanie ścieków),
- długoterminowe,
- negatywne (rozumiane jako zauważalne, niepowodujące istotnych zmian ilościowych i jakościowych),
- pozytywne (wykorzystanie kanalizacji i oczyszczanie ścieków w oczyszczalni ścieków).
- brak oddziaływań znacząco negatywnych.

### **Powietrze atmosferyczne, klimat**

W zakresie wpływu na powietrze atmosferyczne, realizacja ustaleń projektu Zmiany Planu nie spowoduje powstania nowych źródeł emisji zanieczyszczeń. Zgodnie z „Koncepcją sportowo-rekreacyjnego zagospodarowania terenów nad Jeziorem Solińskim w miejscowości Polańczyk” wykonaną przez PBPP w Rzeszowie której założenia spełniać ma projekt Zmiany Planu- planowana do realizacji budowa kładki dla pieszych o charakterystycznej formie architektonicznej, która docelowo ma połączyć półwysep „Patelnia” z amfiteatrem i ulicą Zdrową nie będzie wywierała wpływu na powietrze atmosferyczne i klimat.

W odniesieniu do powietrza atmosferycznego przewiduje się brak oddziaływań znacząco negatywnych. W odniesieniu do klimatu wystąpią oddziaływania neutralne tj. oddziaływania niepowodujące odczuwalnych (mierzalnych) skutków w środowisku.

### **Środowisko biotyczne (flora, fauna), bioróżnorodność**

W wyniku realizacji ustaleń zmiany Planu istniejąca szata roślinna reprezentowana przez gatunki niechronione i pospolite w części ulegnie zniszczeniu. Nie będzie to stanowić strat dla bioróżnorodności ze względu na jej niską wartość florystyczną. Na przedmiotowych terenach, brak jest cennych zbiorowisk roślinnych, chronionych siedlisk przyrodniczych, udokumentowanych stanowisk chronionych gatunków flory. Ze względu na brak zróżnicowania flory nie występują tu warunki do bytowania zróżnicowanej pod względem gatunkowym fauny. Z uwagi na położenie w bezpośrednim sąsiedztwie terenów zabudowy

usługowej teren ten nie stanowi ważnej bazy żerowiskowej dla ornitofauny. Nie występują tu również dogodne warunki siedliskowe lęgów ptaków chronionych w obrębie obszarów Natura 2000.

**W odniesieniu do środowiska biotycznego przewiduje się: oddziaływania bezpośrednie (uszczerplenie powierzchni biologicznie czynnej, małoznaczące pogorszenie warunków bytowania pospolitych gatunków fauny, głównie bezkręgowców i drobnych gryzoni wraz ograniczenie ich przestrzeni życiowej), długoterminowe, trwale, negatywne (małoznaczące, rozumiane, jako zauważalne), miejscowe, lokalne, brak oddziaływań znacząco negatywnych.**

### **Krajobraz**

W zakresie wpływu na krajobraz realizacja ustaleń projektu Zmiany Planu nie spowoduje powstania zmian w krajobrazie. Zgodnie z „Koncepcją sportowo-rekreacyjnego zagospodarowania terenów nad Jeziorem Solińskim w miejscowości Polańczyk” wykonaną przez PBPP w Rzeszowie, której założenia spełniać ma projekt Zmiany Planu- planowana do realizacji budowa kładki dla pieszych o charakterystycznej formie architektonicznej, ma połączyć półwysep „Patelnia” z amfiteatrem i ulicą Zdrojową będzie wpisywała się w otoczenie. Inwestycja ta ma stanowić rozpoznawalny i charakterystyczny element tego miejsca, harmonijnie, przestrzennie współdziałającym z sąsiednim amfiteatrem. Inwestycja ta pozwoli gminie Solina na podniesie atrakcyjność turystycznej oraz na skomunikowanie dwóch urokliwych turystycznie miejsc aktywnego wypoczynku. Inwestycja ta pobudzić ma ruch turystyczny nowych terenów wokół Jeziora Solińskiego.

W wyniku realizacji nowego zainwestowania w obrębie obszaru objętego projektem Zmiany Planu nie przewiduje się zasadniczych, znaczących zmian w krajobrazie. Realizacja ustaleń projektu Zmiany Planu zapewnienia zachowanie ładu przestrzennego.

Oddziaływania realizacji projektu Zmiany Planu w odniesieniu do krajobrazu będą miały charakter:

- bezpośredni,
  - długoterminowy,
  - trwały,
- Brak oddziaływań znacząco negatywnych.

### **Dziedzictwo kulturowe, zabytki**

W związku z - realizowanych jako budownictwo pensjonatowe w sąsiedztwie zabudowy współczesnej nie wystąpią kolizje przestrzenne z obiektami zabytkowymi i strefami konserwatorskimi.

Analogicznie na terenach projektowanego zainwestowania nie występują z ewidencjonowane stanowiska archeologiczne ani obiekty zabytkowe.

### **Ludzie, ochrona klimatu akustycznego i ochrona przed promieniowaniem elektromagnetycznym, dobra materialne**

Ze względu na charakter projektowanego Zmianą Planu przeznaczenia terenu, które nie wprowadza istotnych zanieczyszczeń do środowiska i oddziaływań znacząco negatywnych, należy stwierdzić, że realizacja ustaleń projektu Zmiany Planu nie spowoduje zagrożenia dla zdrowia i życia ludzi.

Przewiduje się, iż projektowane zagospodarowanie nie będzie generować hałasu skutkującego istotnym pogorszeniem klimatu akustycznego i niedotrzymywaniem norm akustycznych.

Zgodnie z obowiązującymi przepisami wymagane jest zachowanie standardów akustycznych, określonych dla terenów chronionych pod względem akustycznym tj. terenów rekreacyjno-wypoczynkowych. Normy akustyczne, w zależności od przeznaczenia terenu określa Rozporządzenie Ministra Środowiska z dnia 14 czerwca 2007 r. w sprawie *dopuszczalnych poziomów hałasu w środowisku* (t.j. Dz. U. 2014, poz. 112). Nie przewiduje się, aby w wyniku realizacji projektu Zmiany Planu nie były dotrzymane normy akustyczne.

Przewiduje się, iż projektowane w projekcie Zmiany Planu zagospodarowanie nie będzie generować hałasu skutkującego istotnym pogorszeniem klimatu akustycznego i niedotrzymywaniem norm akustycznych.

Na terenach projektowanego zainwestowania zostaną zachowane wymagania określone w Rozporządzeniu Ministra Środowiska z dnia 30 października 2003 r. (Dz. U. Nr 192, poz. 1883) w sprawie *dopuszczalnych poziomów pól elektromagnetycznych w środowisku oraz sposobów sprawdzania dotrzymania tych poziomów* wymagane jest zachowanie obszaru wolnego od zabudowy (przeznaczonego na stały pobyt ludzi) w zasięgu określonym przepisami branżowymi.

Przewiduje się, iż realizacja ustaleń projektu Zmiany Planu :

- nie spowoduje zagrożenia dla zdrowia i życia ludzi oraz zagrożeń dla dóbr materialnych,
- oddziaływania na ludzi będą miały charakter neutralny oraz pośredni pozytywny.
- brak oddziaływań znacząco negatywnych.

#### **Zasoby naturalne (surowce)**

Nie przewiduje się oddziaływań w związku z brakiem udokumentowanych zasobów kopalin na terenie objętym projektem Zmiany Planu.

### **9. Określenie zasięgu znaczących oddziaływań generowanych zapisami projektu Zmiany Planu**

Dla właściwego określenia zasięgu znaczących oddziaływań generowanych zapisami projektu Zmiany Planu odniesiono się do wyników analiz przeprowadzonych dla obszaru Natura 2000 Dorzecze Górnego Sanu PLH180021. Z przeprowadzonych analiz wynika, że:

- nie jest konieczne wyznaczenie kompensacji przyrodniczej;
- nie będzie znaczących oddziaływań na obszar Natura 2000;
- przewidywany miejscowy zasięg oddziaływań pośrednich niewykraczający poza tereny przeznaczone pod zainwestowanie nie dojdzie do fragmentacji siedlisk naturalnych;
- realizacja ustaleń projektu Planu nie spowoduje zaburzeń w funkcjonowaniu obszaru Natura 2000 Dorzecze Górnego Sanu PLH180021;
- nie przewiduje się znaczących negatywnych oddziaływań dla przedmiotów ochrony obszaru Natura 2000 Dorzecze Górnego Sanu PLH180021 (tereny objęte projektem Planu nie są atrakcyjne dla zwierząt - znajdują się w terenach zabudowanych)
- nie przewiduje się znaczących negatywnych oddziaływań dla spójności obszaru Natura 2000 Dorzecze Górnego Sanu PLH180021.

Biorąc powyższe pod uwagę należy stwierdzić, że zasięg znaczących oddziaływań generowanych zapisami projektu Planu będzie zawierał się w obrębie terenów objętych projektem Planu.

**10. Analiza czy i w jaki sposób planowane wskazanie danego rodzaju zagospodarowania, wpłynie/nie wpłynie na dotrzymanie norm akustycznych na terenie objętym projektem Planu i w jego sąsiedztwie oraz analiza (ocena) wpływu terenów sąsiadujących na klimat akustyczny terenu objętego projektem Zmiany Planu i dotrzymanie norm w tym zakresie**

Jakość klimatu akustycznego zależy od funkcji i przeznaczenia terenu zgodnie z rozporządzeniem z dnia 14 czerwca 2007 roku Ministra Środowiska w sprawie dopuszczalnych poziomów hałasu w środowisku (t.j. Dz. U. z Nr 120 r., poz. 826). Zgodnie z ww. rozporządzeniem w tabeli 19 przedstawiono dopuszczalne poziomy hałasu w środowisku powodowanego przez poszczególne grupy źródeł hałasu z wyłączeniem hałasu powodowanego przez starty, lądowania i przeloty statków powietrznych oraz linie elektroenergetyczne

*Tabela 18 Dopuszczalne poziomy hałasu w środowisku powodowanego przez poszczególne grupy źródeł hałasu, z wyłączeniem hałasu powodowanego przez linie elektroenergetyczne oraz starty, lądowania i przeloty statków powietrznych, wyrażone wskaźnikami  $L_{AeqD}$  i  $L_{AeqN}$ , które to wskaźniki mają zastosowanie do ustalenia i kontroli warunków korzystania ze środowiska, w odniesieniu do jednej doby.*

Lp.	Przeznaczenie terenu	Dopuszczalny poziom hałasu w [dB]			
		Drogi lub linie kolejowe <sup>1)</sup>		Pozostałe obiekty i działalność będąca źródłem hałasu	
		$L_{AeqD}$ przedział czasu odniesienia równy 16 godzinom	$L_{AeqN}$ przedział czasu odniesienia równy 8 godzinom	$L_{AeqD}$ przedział czasu odniesienia równy 8 najmniej korzystnym godzinom	$L_{AeqN}$ przedział czasu odniesienia równy 1 najmniej korzystnej godzinie nocy
1	a. Obszary A ochrony uzdrowiskowej b. Tereny szpitali poza miastem	50	45	45	40
2	a. Tereny zabudowy mieszkaniowej jednorodzinnej b. Tereny zabudowy związanej ze stałym lub wielogodzinnym pobytem dzieci i młodzieży <sup>2)</sup> c. Tereny domów opieki d. Tereny szpitali w miastach	61	56	50	40
3	a. Tereny zabudowy mieszkaniowej wielorodzinnej i zamieszkania zbiorowego b. Tereny zabudowy zagrodowej c. Tereny rekreacyjno – wypoczynkowe <sup>2)</sup> d. Tereny mieszkaniowo – usługowe	65	56	55	45
4	a. Tereny w strefie śródmiejskiej miast powyżej 100 tys. mieszkańców <sup>3)</sup>	68	60	55	45

Projektowi Zmiany Planu wyznacza tereny wód powierzchniowych śródlądowych (tereny wód zbiornika Solina), oznaczone symbolem **1a.WS**. Zgodnie z obowiązującymi przepisami wymagane jest zachowanie standardów akustycznych, określonych dla terenów chronionych pod względem akustycznym tj. terenów stałego pobytu ludzi. Normy akustyczne, w zależności od przeznaczenia terenu określa ww. Rozporządzenie.

Przewiduje się, iż ustalone w projekcie Zmiany Planu zagospodarowanie nie będzie generować hałasu skutkującego istotnym pogorszeniem klimatu akustycznego i niedotrzymywaniem norm akustycznych na terenach objętych opracowaniem jak i na terenach sąsiednich.

### **11. Opis wpływu przewidywanego zagospodarowania terenów objętych projektem Zmiany Planu na krajobraz**

Tereny objęte projektem Zmiany Planu znajdują się w bezpośrednim sąsiedztwie terenów zabudowanych – jest to zabudowa usługowa.

Realizacja ustaleń projektu Zmiany Planu może przyczynić się do podniesienia walorów krajobrazowych tego terenu, pod warunkiem przestrzegania ustaleń projektu Zmiany Planu. Zgodnie z „Koncepcją sportowo-rekreacyjnego zagospodarowania terenów nad Jeziorem Solińskim w miejscowości Polańczyk” wykonaną przez PBPP w Rzeszowie, której założenia spełniać ma projekt Zmiany Planu- planowana do realizacji budowa kładki dla pieszych o charakterystycznej formie architektonicznej, ma połączyć półwysep „Patelnia” z amfiteatrem i ulicą Zdrojową będzie wpisywała się w otoczenie. Inwestycja ta ma stanowić rozpoznawalny i charakterystyczny element tego miejsca, harmonijnie, przestrzennie współdziałającym z sąsiednim amfiteatrem. W wyniku realizacji nowego zainwestowania w obrębie obszaru objętego projektem Zmiany Planu nie przewiduje się zasadniczych, znaczących zmian w krajobrazie. Realizacja ustaleń projektu Zmiany Planu zapewni zachowanie ładu przestrzennego.

Ustalenia projektu Zmiany Planu zapewnią zachowanie ładu przestrzennego, co utrzyma walory krajobrazowe obszaru objętego projektem Zmianą Planu i obszarów z sąsiednich.

### **12. Opis oddziaływania przewidywanego zagospodarowania terenów objętych projektem Zmiany Planu na klimat oraz wskazania działań, które będą sprzyjały adaptacji do zmian klimatu**

Oddziaływanie na klimat zaliczane jest do oddziaływań skumulowanych. W wyniku realizacji ustaleń projektu Zmiany Planu, zmiany klimatu nie będą znaczne i odczuwalne dla ludzi.

Projekt Zmiany Planu utrzymuje w niezmiennym brzmieniu zapisy obowiązującego mpzp w zakresie ochrony środowiska i kształtowania ładu przestrzennego oraz ustalenia ogólne w zakresie infrastruktury technicznej i komunikacji. Zatem z uwagi na brak jakichkolwiek zmian w tym zakresie nie wskazuje się działań służących adaptacji do zmian klimatu.

Biorąc powyższe pod uwagę należy stwierdzić, że zasięg znaczących oddziaływań generowanych zapisami projektu Zmiany Planu będzie zawierał się w obrębie terenów objętych projektem Zmiany Planu.

### **13. Rozwiązania mające na celu zapobieganie, ograniczanie lub kompensację przyrodniczą negatywnych oddziaływań na środowisko, mogących być rezultatem realizacji projektu Zmiany Planu, w szczególności na cele i przedmiot ochrony obszarów Natura 2000 oraz integralność tych obszarów**

W wyniku przeprowadzonej analizy nie przewiduje się znaczących negatywnych oddziaływań na poszczególne elementy środowiska oraz cele, przedmiot ochrony i integralność obszarów Natura 2000. Zatem nie jest konieczne przedstawianie rozwiązań mających na celu zapobieganie i ograniczanie istotnego negatywnego wpływu na środowisko.

W związku z przewidywanym brakiem istotnych negatywnych oddziaływań na środowisko, w tym na obszary Natura 2000 oraz brakiem niebezpieczeństwa nieodwracalnego zniszczenia szczególnie cennych chronionych siedlisk przyrodniczych i siedlisk chronionych gatunków priorytetowych nie zachodzi potrzeba przeprowadzenia działań kompensacyjnych.

#### **14. Rozwiązania alternatywne do rozwiązań zawartych w projekcie Zmiany Planu**

Projekt Zmiany Planu został opracowany w celu uwzględnienia potrzeb wynikających z rozwoju cywilizacyjnego i dotyczy wyznaczenia terenów wód powierzchniowych śródlądowych (tereny wód zbiornika Solina), oznaczone symbolem **1a.WS**.

W obowiązującym Planie ustalone zostały zasady ochrony i kształtowania ładu przestrzennego, zasady ochrony środowiska, przyrody i krajobrazu, zabudowy oraz wskaźników zagospodarowania terenu, zasady scalenia i podziału nieruchomości, zasady modernizacji, rozbudowy i budowy systemów komunikacji, zasady modernizacji, rozbudowy i budowy systemów infrastruktury technicznej zgodnych z obecnie obowiązującym stanem prawnym. Projekt zmiany Planu nie wprowadza żadnych zmian w tym zakresie zatem jego ustalenia są zgodne z zasadami zrównoważonego rozwoju.

#### **W przypadku, kiedy:**

- uchwała o przystąpieniu do opracowania określa sposoby zagospodarowania terenów,
- projekt Zmiany Planu ma być zgodny z obowiązującym Studium Uwarunkowań i Kierunków Zagospodarowania Przestrzennego Gminy Solina,
- obsługa terenów objętych projektem Zmiany Planu w zakresie infrastruktury technicznej jest zgodna z obowiązującymi przepisami.

Biorąc powyższe pod uwagę nie wprowadza się rozwiązań alternatywnych do tych, które są zawarte w projekcie Zmiany Planu.

#### **15. Wskazanie napotkanych trudności wynikających z niedostatków techniki lub luk we współczesnej wiedzy**

Ze względu na znaczny postęp w zakresie opracowań w sferze ochrony środowiska, do których należą: oceny stanu jakości wód, oceny stanu jakości powietrza w zasadzie nie napotkano zasadniczych trudności przy sporządzaniu niniejszego opracowania.

Wymóg dokonywania bardzo szczegółowych analiz już na etapie miejscowego planu czyli dokumentu ogólnego, w którym nie są znane żadne rozwiązania konstrukcyjne oraz techniczne planowanych przedsięwzięć.

#### **16. Propozycje dotyczące przewidywanych metod analizy skutków realizacji postanowień projektu Zmiany Planu oraz częstotliwości jej przeprowadzania**

Zgodnie z art. 51 ust. 2 pkt. 1c) *ustawy o udostępnianiu informacji o środowisku i jego ochronie, udziale społeczeństwa w ochronie środowiska oraz o ocenach oddziaływania na środowisko* prognoza oddziaływania na środowisko winna zawierać propozycje dotyczące przewidywanych metod analizy skutków realizacji postanowień projektowanego dokumentu oraz częstotliwości jej przeprowadzania. Równocześnie art. 55 ust. 5 wyżej wymienionej ustawy mówi, iż organ opracowujący projekt dokumentu jest obowiązany prowadzić monitoring skutków realizacji postanowień przyjętego dokumentu w zakresie oddziaływania na środowisko. Analiza skutków realizacji postanowień przedmiotowego dokumentu może być wykonana w ramach oceny aktualności planów sporządzanych przez wójta gminy.

Zgodnie z art. 32 ustawy z dnia 27 marca 2003 roku *o planowaniu i zagospodarowaniu przestrzennym* wójt, burmistrz albo prezydent miasta dokonuje analizy zmian w zagospodarowaniu przestrzennym gminy, ocenia postępy w opracowywaniu planów miejscowych i opracowuje wieloletnie programy ich sporządzania w nawiązaniu do ustaleń studium. Ocena aktualności planów zagospodarowania przestrzennego odbywa się co najmniej raz w czasie kadencji. Rada gminy podejmuje uchwałę w sprawie aktualności planów, a w przypadku uznania ich za nieaktualne w całości lub w części, rada gminy podejmuje uchwałę o zmianie planu miejscowego.

Projekt Zmiany Planu nie przewiduje prowadzenia innego monitoringu niż ten określony w ustawie *o planowaniu i zagospodarowaniu przestrzennym*.

Prowadzony jest monitoring jakości wód, powietrza w ramach Państwowego Monitoringu środowiska. Uzyskane dane pozwolą na zaobserwowanie skali i zmian jakości badanych elementów środowiska.

## **17. Informacja o możliwym transgranicznym oddziaływaniu na środowisko**

W wyniku realizacji projektu Zmiany Planu nie przewiduje się transgranicznego oddziaływania na środowisko, ponieważ odległość terenu objętego projektem Zmiany Planu do granicy z Ukrainą wynosi ponad 22 km, a do granicy ze Słowacją ponad 25 km (pod uwagę były brane najbliższe odległości terenów objętych projektem Planu do granicy z Ukrainą i Słowacją).

## **18. Wnioski**

- Ocena potencjalnych oddziaływań ma charakter hipotetyczny ze względu na charakter opracowania dokumentu, jakim jest prognoza – prognoza oddziaływania na środowisko nie jest raportem o oddziaływaniu na środowisko.
- Prognoza nie jest dokumentem rozstrzygającym o słuszności realizacji zamierzeń inwestycyjnych, a jedynie przedstawia prawdopodobne skutki, jakie realizacja zmian przyjętych w projekcie Zmiany Planu może mieć na poszczególne elementy środowiska.
- Ustalenia projektu Zmiany Planu, dotyczące zmiany przeznaczenia obszaru objętego Zmianą Planu z terenów wód zbiornika Solina 1.WS na tereny wód powierzchniowych śródlądowych (tereny wód zbiornika Solina), oznaczone symbolem 1a.WS pozostają w pełnej zgodności z zapisami studium w tym zakresie.
- W projekcie zmiany planu nie przewiduje się ustaleń, w tym realizacji przedsięwzięć znacząco oddziałujących i mogących znacząco oddziaływać na środowisko, które miałyby wpływ na osiągnięcie celów środowiskowych wód powierzchniowych i podziemnych.
- Na etapie funkcjonowania planowanych inwestycji nie przewiduje się znaczącego oddziaływania na cele środowiskowe wód.
- Biorąc pod uwagę przeprowadzone w prognozie analizy i oceny nie przewiduje się znaczącego oddziaływania na obszar Natura 2000.
- Nie przewiduje się znaczących oddziaływań na przyrodę i cele ochrony utworzenia Wschodniobeskidzkiego Obszaru Chronionego Krajobrazu. Ustalenia projektu Zmiany Planu nie naruszają przestrzennie terenów parków narodowych, rezerwatów przyrody, parków krajobrazowych, Natury 2000, użytków ekologicznych, stanowisk



dokumentacyjnych, zespołów przyrodniczo-krajobrazowych ani lokalnych korytarzy ekologicznych.

- Z związku z przeprowadzonymi analizami stwierdza się, że realizacja ustaleń projektu Zmiany Planu nie będą powodować znaczących negatywnych zmian w środowisku przyrodniczym i projektowane zagospodarowanie nie kwalifikuje się do działań wymienionych w art. 33, ust.1 ustawy z dnia 16 kwietnia 2004r. *o ochronie przyrody*.
- Projekt Zmiany Planu nie wprowadza takich form zagospodarowania przestrzennego, które w znaczący sposób mogą pogorszyć stan siedlisk przyrodniczych oraz siedlisk gatunków roślin i zwierząt, a także w znaczący sposób wpłynąć negatywnie na obszar Natura 2000
- Na podstawie przeprowadzonych analiz nie prognozuje się oddziaływań transgranicznych.

## 19. Wykorzystane materiały

- Projekt Zmiany Nr 1/2022 Miejscowego Planu Zagospodarowania Przestrzennego UZDROWISKO POLAŃCZYK,
- „Studium Uwarunkowań i Kierunków Zagospodarowania Przestrzennego Gminy Solina” przyjętego Uchwałą Nr LVIII/479/18 Rady Gminy Solina z dnia 14 września 2018 r.
- Miejscowy Plan Zagospodarowania Przestrzennego UZDROWISKO POLAŃCZYK uchwalony uchwałą Nr XXI/189/08 Rady Gminy Solina z dnia 29 lipca 2008 r. (Dziennik Urzędowy Województwa Podkarpackiego z dnia 5 września 2008 roku, Nr 70, poz. 1706 z późn.zm.)
- Opracowanie ekofizjograficzne do Studium Uwarunkowań i Kierunków Zagospodarowania Przestrzennego Gminy Solina 2013r.
- Obszary Natura 2000 na Podkarpaciu – RDOŚ w Rzeszowie, Rzeszów, 2011 r.,
- Powódzie, a planowanie przestrzenne – Poradnik – Instytut Gospodarki Przestrzennej i Komunalnej Oddział w Krakowie – Kraków 1999 rok,
- Stan środowiska w województwie podkarpackim w 2012 roku – Wojewódzki Inspektorat Ochrony Środowiska w Rzeszowie – Rzeszów 2013 rok.
- Raport o stanie środowiska w województwie podkarpackim w latach 2013-2015
- Raport o stanie środowiska w województwie podkarpackim w 2019 roku
- Sdf obszarów Natura 2000,
- Projekt korytarzy ekologicznych łączących Europejską Sieć Ekologiczną Natura 2000 w Polsce (Jędrzejewski i inni),

Krosno, dnia 02.05.2022

## OŚWIADCZENIE

Ja niżej podpisana, Anna Hawaj

**niniejszym oświadczam, że spełniam wymogi**

o których mowa w art. 74a ust. 2 ustawy z dnia 3 października 2008 r. *o udostępnianiu informacji o środowisku i jego ochronie, udziale społeczeństwa w ochronie środowiska oraz o ocenach oddziaływania na środowisko* (Dz. U. z 2021 r. poz. 2373 z późn.zm.).

Jednocześnie oświadczam, że jestem świadoma odpowiedzialności karnej za złożenie fałszywego oświadczenia.

*Hawaj Anna*