

PROGNOZA  
ODDZIAŁYWANIA  
NA ŚRODOWISKO  
PROJEKTU  
ZMIANY STUDIUM  
UWARUNKOWAŃ  
I KIERUNKÓW  
ZAGOSPODAROWANIA  
PRZESTRZENNEGO  
GMINY SOLINA

Zespół autorski:  
mgr inż. Anna Hawaj  
mgr Alicja Janiczek

listopad 2023 r.

## Spis treści

1. Cel i zakres opracowania, podstawa prawna oraz metodyka opracowania prognozy oddziaływania na środowisko.....	4
2. Informacje o zawartości, głównych celach projektu Zmiany Studium i jego powiązaniach z innymi dokumentami .....	5
2.1. Analiza czy projekt Zmiany Studium jest zgodny z uwarunkowaniami zagospodarowania przestrzennego określonymi w obowiązującym Studium uwarunkowań i kierunków zagospodarowania przestrzennego gminy Solina w zakresie wskazanych w nim obszarów przebiegu powiazań przyrodniczych, ciągów i korytarzy ekologicznych. ....	9
2.2. Opis lokalizacji terenu objętego projektem Zmiany Studium względem: ujęć wody i ich stref ochronnych, terenów szczególnego zagrożenia powodzią oraz Głównego Zbiornika Wód Podziemnych.....	12
3. Analiza i ocena istniejącego stanu środowiska, w tym na obszarach objętych przewidywanym znaczącym oddziaływaniem, oraz potencjalne zmiany stanu środowiska w przypadku braku realizacji projektu Zmiany Studium .....	14
4. Waloryzacja przyrodnicza terenu objętego projektem Zmiany Studium .....	21
5. Ocena oddziaływania skutków realizacji projektu Zmiany Studium na stan wód powierzchniowych i podziemnych .....	24
5.1. Identyfikacja Jednolitych Części Wód Powierzchniowych i Podziemnych dla terenów objętych projektem Zmiany Studium wraz ze wskazaniem ustalonych dla nich celów środowiskowych.....	24
5.2. Przedstawienie planowanych rozwiązań związanych z gospodarką wodną.....	27
5.3. Zidentyfikowanie oddziaływań dopuszczonych rozwiązań projektu Zmiany Studium mających wpływ na cele środowiskowe.....	28
5.4. Ocena wpływu realizacji projektu Zmiany Studium na cele środowiskowe.....	28
5.5. Wskazanie terenów, które ze względu na planowany sposób zagospodarowania będą mogły mieć wpływ na cele środowiskowe JCW .....	28
5.6. Wskazanie środków minimalizujących zidentyfikowane oddziaływania .....	29
6. Analiza i ocena istniejących problemów ochrony środowiska istotnych z punktu widzenia realizacji projektu Zmiany Studium, w szczególności dotycząca obszarów podlegających ochronie na podstawie przepisów ustawy o ochronie przyrody .....	29
6.1. Identyfikacja, analiza i ocena oddziaływań generowanych ustaleniami projektu Zmiany Studium na zasoby, twory i składniki przyrody, a także cele ochrony przyrody wymienione w art. 2 ustawy z dnia 16 kwietnia 2004 roku <i>o ochronie przyrody</i> .....	31
6.2. Identyfikacja, analiza i ocena oddziaływań generowanych ustaleniami projektu Zmiany Studium na ochronę przyrody i cele utworzenia Wschodniobeskidzkiego Obszaru Chronionego Krajobrazu, w tym wnioskowanie czy ustalenia projektu Zmiany Studium nie łamią zakazów obowiązujących w granicach tego Obszaru .....	33
6.3. Wnioskowanie czy ustalenia projektu Zmiany Studium nie spowodują działań wymienionych w art. 33, ust. 1 ustawy o ochronie przyrody oraz czy nie zachodzą przesłanki zawarte w art. 34 ww. ustawy .....	36

6.4. Identyfikacja, analiza i ocena oddziaływań generowanych ustaleniami projektu Zmiany Studium na korytarz ekologiczny Rzeki San oraz korytarz migracji dużych ssaków ujęty w opracowaniu pt.: Projekt korytarzy ekologicznych łączących Europejską Sieć Natura 2000 w Polsce” (Jędrzejewski i in. 2005) .....	36
7. Cele ochrony środowiska ustanowione na szczeblu międzynarodowym, wspólnotowym i krajowym istotne z punktu widzenia projektu Zmiany Studium oraz sposoby, w jakich te cele i inne problemy ochrony środowiska zostały uwzględnione podczas opracowywania projektu Zmiany Studium .....	38
8. Analiza dotycząca wymogów Rozporządzenia Ministra Gospodarki Komunalnej z dnia 25 sierpnia 1959 w sprawie określenia, jakie tereny pod względem sanitarnym są odpowiednie na cmentarze (Dz.U. z 1959 r. Nr 52 poz. 315).....	41
9. Analiza i ocena przewidywanych znaczących oddziaływań na cele i przedmiot ochrony obszaru Natura 2000 oraz integralność obszarów Natura 2000, a także na środowisko, a w szczególności na: różnorodność biologiczną, ludzi, zwierzęta, rośliny, wodę, powietrze, powierzchnię ziemi, krajobraz, klimat, klimat akustyczny, zasoby naturalne, zabytki, dobra materialne oraz normy ochrony przed promieniowaniem elektromagnetycznym.....	41
10. Określenie zasięgu znaczących oddziaływań generowanych zapisami projektu Zmiany Studium .....	45
11. Analiza czy i w jaki sposób planowane wskazanie danego rodzaju zagospodarowania, wpłynie/ nie wpłynie na dotrzymanie norm akustycznych na terenie objętym projektem Zmiany Studium i w jego sąsiedztwie oraz analiza (ocena) wpływu terenów sąsiadujących na klimat akustyczny terenu objętego projektem Zmiany Studium i dotrzymanie norm w tym zakresie.....	45
12. Opis wpływu przewidywanego zagospodarowania terenów objętych projektem Zmiany Studium na krajobraz .....	48
13. Opis oddziaływania przewidywanego zagospodarowania terenów objętych projektem Zmiany Studium na klimat oraz wskazania działań, które będą sprzyjały adaptacji do zmian klimatu .....	48
14. Rozwiązania mające na celu zapobieganie, ograniczanie lub kompensację przyrodniczą negatywnych oddziaływań na środowisko, mogących być rezultatem realizacji projektu Zmiany Studium, w szczególności na cele i przedmiot ochrony obszarów Natura 2000 oraz integralność tych obszarów .....	48
15. Lokalizacja terenu objętego projektem Zmiany Studium względem obszarów wymagających rekultywacji lub remediacji .....	49
16. Rozwiązania alternatywne do rozwiązań zawartych w projekcie Zmiany Studium .....	49
17. Wskazanie napotkanych trudności wynikających z niedostatków techniki lub luk we współczesnej wiedzy .....	50
18. Propozycje dotyczące przewidywanych metod analizy skutków realizacji postanowień projektu Zmiany Studium oraz częstotliwości jej przeprowadzania .....	50
19. Informacja o możliwym transgranicznym oddziaływaniu na środowisko .....	50
20. Wnioski .....	51
21. Wykorzystane materiały .....	51

## 1. Cel i zakres opracowania, podstawa prawna oraz metodyka opracowania prognozy oddziaływania na środowisko

Przedmiotem niniejszego opracowania jest ocena oddziaływania na środowisko ustaleń projektu Zmiany Studium uwarunkowań i kierunków zagospodarowania przestrzennego gminy Solina. (zwanego w dalszej części opracowania projektem Zmiany Studium). Zmianą Studium Uwarunkowań i Kierunków Zagospodarowania Przestrzennego Gminy Solina wyznaczono obszary usług turystyki o symbolach 3UT, 4UT, 5UT, 6UT i 7UT obszary komunikacji kolei linowej o symbolach 1KKL, 2KKL i 3KKL wraz przebiegiem kolei linowej, obszar cmentarza czynnego o symbolu 1CC, obszary lasów o symbolach 1L, 2L, obszar wód powierzchniowych śródlądowych o symbolu 1WS oraz obszar drogi wojewódzkiej o symbolu 1KDG i drogi zaliczonej do pozostałych o symbolu 1KD. Wyznaczono granice obszarów wymagających zmiany przeznaczenia gruntów leśnych na cele nieleśne. Zmiana Studium ma na celu dostosowanie zapisów studium uwarunkowań i kierunków zagospodarowania przestrzennego gminy Solina w granicach obszaru objętego zmianą studium do obecnych uwarunkowań prawnych.

Podstawą prawną opracowania prognozy oddziaływania na środowisko jest art. 51 ust. 2 oraz art. 52 ustawy z dnia 3 października 2008 roku *o udostępnianiu informacji o środowisku i jego ochronie, udziale społeczeństwa w ochronie środowiska oraz o ocenach oddziaływania na środowisko*. Zakres merytoryczny prognozy został zgodnie z art. 53 ww. ustawy uzgodniony z właściwymi organami, określonymi zapisami art. 57 i art. 58. Zakres i stopień szczegółowości informacji wymaganych w prognozie oddziaływania na środowisko jest zgodny z uzgodnieniem Regionalnego Dyrektora Ochrony Środowiska w Rzeszowie przedstawionym w piśmie z dnia 13 stycznia 2023 r., znak pisma: WOOŚ.411.1.193.2022.AP.4. Państwowy Powiatowy Inspektor Sanitarny dla powiatu bieszczadzkiego i leskiego w Ustrzykach Dolnych nie wniósł odpowiedzi na skierowany do niego wniosek dotyczący uzgodnienia zakresu i stopnia szczegółowości prognozy.

Celem opracowania prognozy oddziaływania na środowisko projektu Zmiany Studium jest analiza potencjalnych zagrożeń i przekształceń środowiska, określenie i ocena skutków dla środowiska przyrodniczego, które mogą wynikać z projektowanego przeznaczenia, zagospodarowania terenu oraz przedstawienie rozwiązań eliminujących lub ograniczających potencjalne negatywne oddziaływanie na środowisko.

Niniejsza prognoza zawiera część opisową. Część opisowa prognozy obejmuje analizę i ocenę wszystkich elementów środowiska tj.: powietrza, powierzchni ziemi łącznie z glebą, wód powierzchniowych i podziemnych, klimatu, świata roślin i zwierząt, bioróżnorodności, dziedzictwa kulturowego, krajobrazu we wzajemnym ich powiązaniu z uwzględnieniem stanu środowiska obszaru opracowania. Analizy przeprowadzone w prognozie oparto na następujących założeniach:

- stanem odniesienia jest obecny sposób zagospodarowania terenów objętych projektem Zmiany Studium,
- teren zostanie zagospodarowany zgodnie z ustaleniami projektu Zmiany Studium,
- stanem docelowym będzie hipotetyczny stan środowiska po zrealizowaniu ustaleń określonych w projekcie Zmiany Studium.

Analizami objęto obszar wskazany w projekcie Zmiany Studium wraz z obszarami sąsiednimi.

Część opisowa obejmuje również identyfikację, analizę i ocenę wpływu projektowanych zmian zagospodarowania (możliwych oddziaływań generowanych w wyniku ich wprowadzenia) na obszary chronione z mocy ustawy z dnia 16 kwietnia 2014r. *o ochronie*

przyrody (t.j. Dz. U. 2022 poz. 916 z późn. zm.) Wschodniobeskidzki Obszar Chronionego Krajobrazu.

Przyjęte metody opracowania prognozy wynikały ze specyfiki dokumentu, jakim jest projekt Zmiany Studium. Prognozę oddziaływania na środowisko projektu Zmiany Studium wykonano w oparciu o dostępne materiały, publikacje mapowe, literaturę oraz wizję w terenie, która polegała na zapoznaniu się z istniejącymi warunkami środowiskowymi omawianego terenu.

Ze względu na jasny i czytelny sposób opracowania niniejszej prognozy bez użycia sformułowań specjalistycznych oraz stosunkowo niewielką objętość opracowanego dokumentu odstąpiono od sporządzenia streszczenia w języku niespecjalistycznym.

## 2. Informacje o zawartości, głównych celach projektu Zmiany Studium i jego powiązaniach z innymi dokumentami

Przedmiotowy projekt Zmiany Studium zainicjowano podjęciem uchwały Rady Gminy Solina Nr LVIII/561/22 z dnia 15 listopada 2022 r. w sprawie przystąpienia do sporządzenia zmiany studium uwarunkowań i kierunków zagospodarowania przestrzennego gminy Solina. Zmian Studium dotyczy dwóch obszarów oznaczonych na załączniku graficznym do ww. uchwały linią koloru czarnego, położonych w gminie Solina w obrębie ewidencyjnym Polańczyk oraz w obrębie ewidencyjnym Solina.

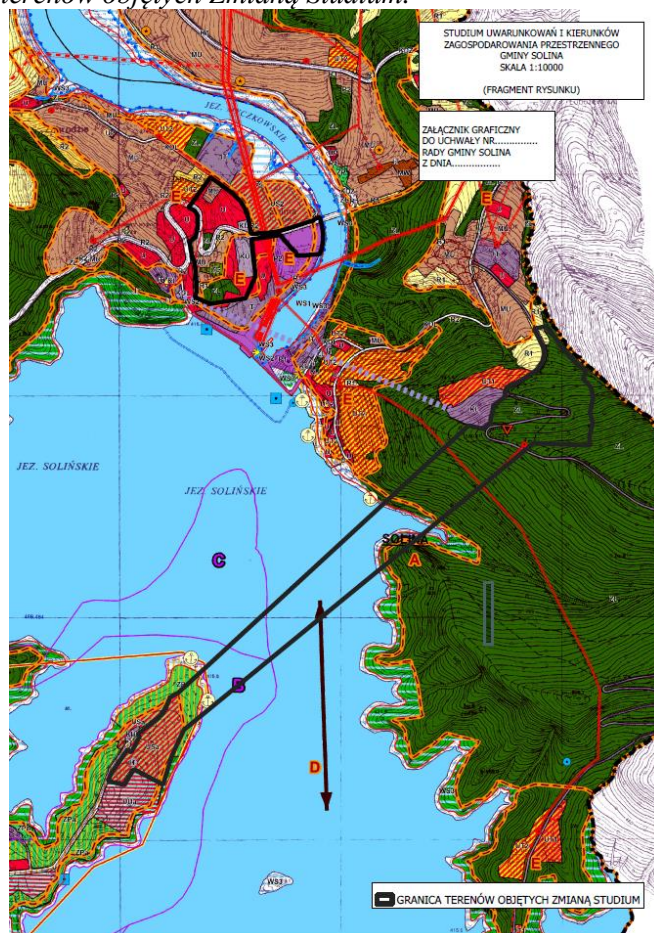
Przeznaczenie poszczególnych terenów w ww. miejscowościach przedstawiono w Tabeli 1.

*Tabela 1. Kierunki zagospodarowania określone w projekcie Zmiany Studium*

<b>Przeznaczenie terenów w obowiązującym Studium</b>	<b>Proponowane przeznaczenie terenów w projekcie Zmiany Studium</b>
U – obszary usług komercyjnych MU – obszary zabudowy mieszkaniowej i mieszkaniowo-usługowej ZL – obszary leśne, polany śródleśne, zadrzewienia KU - parkingi	3UT – obszary usług turystycznych
MU – obszary zabudowy mieszkaniowej i mieszkaniowo-usługowej U – obszary usług komercyjnych ZL – obszary leśne, polany śródleśne, zadrzewienia KU – parkingi R1 – obszary rolne bez prawa zabudowy	4UT – obszary usług turystycznych
1ZC – cmentarz	1C – obszar cmentarza
P2 – obszary produkcyjne, składy, magazyny	5UT – obszary usług turystycznych
ZL – obszary leśne, polany śródleśne, zadrzewienia R1 – obszary rolne bez prawa zabudowy	6UT – obszary usług turystycznych
ZL – obszary leśne, polany śródleśne, zadrzewienia	1KKL – obszary komunikacji kolei linowej L – obszary lasów
ZL – obszary leśne, polany śródleśne, zadrzewienia	2KKL – obszary komunikacji kolei linowej L – obszary lasów
USa – obszary usług sportu i rekreacji w strefie uzdrowiskowej A i B ZPa – obszary zieleni urządzonej w strefie ochrony uzdrowiskowej A i B	3KKL – obszary komunikacji kolei linowej
ZL – obszary leśne, polany śródleśne, zadrzewienia WS1 – obszary wód powierzchniowych (zbiornik) USa – obszary usług sportu i rekreacji w strefie uzdrowiskowej A i B	przebieg kolejki linowej

ZPa – obszary zieleni urządzonej w strefie ochrony uzdrowiskowej A i B	
USa– obszary usług sportu i rekreacji w strefie uzdrowiskowej A i B IT – obszary infrastruktury technicznej	7UT – obszary usług turystycznych
WS1 – obszary wód powierzchniowych (zbiornik)	1WS- Obszary wód powierzchniowych śródlądowych

Rysunek 1. Granica terenów objętych Zmianą Studium.

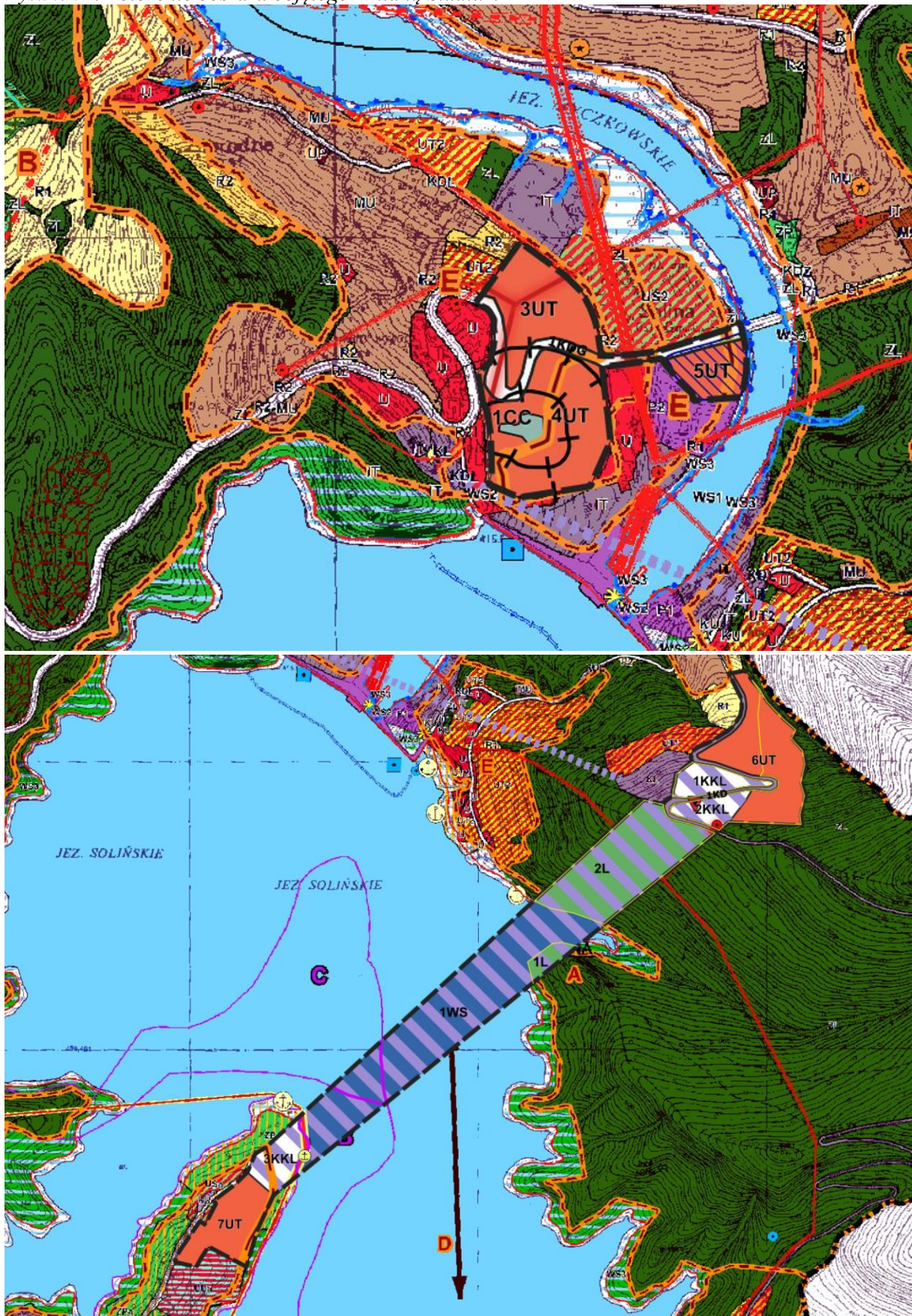














Źródło: opracowanie własne

Zmianą Studium Uwarunkowań i Kierunków Zagospodarowania Przestrzennego Gminy Solina wyznaczono obszary usług turystyki o symbolach 3UT, 4UT, 5UT, 6UT i 7UT obszary komunikacji kolei linowej o symbolach 1KKL, 2KKL i 3KKL wraz przebiegiem kolei linowej, obszar cmentarza czynnego o symbolu 1CC, obszary lasów o symbolach 1L, 2L, obszar wód powierzchniowych śródlądowych o symbolu 1WS oraz obszar drogi wojewódzkiej o symbolu 1KDG i drogi zaliczonej do pozostałych o symbolu 1KD. Wyznaczono granice obszarów wymagających zmiany przeznaczenia gruntów leśnych na cele nieleśne.

Analizowana Zmiana Studium ma na celu dostosowanie u zapisów studium uwarunkowań i kierunków zagospodarowania przestrzennego gminy Solina (w granicach obszarów objętych Zmianą Studium) do obecnych uwarunkowań prawnych.

Rysunek 2. Położenie obszaru objętego Zmianą Studium



<b>OZNACZENIA ZMIANY STUDIUM</b>	
	GRANICE OBSZARÓW OBJĘTYCH ZMIANĄ STUDIUM
<b>OBSZARY FUNKCJONALNO-PRZESTRZENNE</b>	
	3UT, 4UT, 5UT, 6UT, 7UT- OBSZARY USŁUG TURYSTYCZNYCH
	1KKL, 2KKL, 3KKL - OBSZARY KOMUNIKACJI KOLEI LINOWEJ
	1CC -OBSZAR CMENTARZA CZYNNEGO
	1L, 2L - OBSZARY LASÓW
	1WS - OBSZAR WÓD POWIERZCHNIOWYCH ŚRÓDLĄDOWYCH
<b>KOMUNIKACJA</b>	
	1KDG- DROGA GŁÓWNA WOJEWÓDZKA
	1KD DROGI POZOSTAŁE
	PRZEBIEG KOLEI LINOWEJ
<b>OCHRONA ŚRODOWISKA PRZYRODNICZEGO I ZASOBÓW ŚRODOWISKA</b>	
	GRANICA OBSZARÓW WYMAGAJĄCYCH ZMIANY PRZEZNACZENIA GRUNTÓW LEŚNYCH NA CELE NIELEŚNE
<b>ZAGROŻENIA ŚRODOWISKA</b>	
	OBSZARY NA KTÓRYCH PRAWDOPODOBIENSTWO WYSTĄPIENIA POWODZI JEST WYSOKIE I WYNOSI RAZ NA 10 LAT (Q 10%)
	OBSZARY NA KTÓRYCH PRAWDOPODOBIENSTWO WYSTĄPIENIA POWODZI JEST ŚREDNIE I WYNOSI RAZ NA 100 LAT (Q 1%)

### **Studium Uwarunkowań i Kierunków Zagospodarowania Przestrzennego gminy Solina**

W obowiązującym **Studium Uwarunkowań i Kierunków Zagospodarowania Przestrzennego gminy Solina** przyjętym uchwałą nr LVIII/479/18 Rady Gminy Solina z dnia 14 września 2018 r. określono politykę przestrzenną oraz wskazano kierunki i zasady zagospodarowania przestrzennego oraz główne założenia planistyczne służące zarówno ochronie jak i wykorzystaniu walorów środowiska przyrodniczego gminy. Zmiana Studium jest podyktowana planami inwestycyjnymi zmierzającymi do budowy kompleksu hotelowego w miejscowości Solina i nowej linii kolejki gondolowej PKL Solina Sp. z o.o. nad Jeziorem Solińskim. Zmiana Studium ma odpowiadać zarówno potrzebom inwestycyjnym Gminy Solina jak również ma służyć dostosowaniu zapisów Studium Uwarunkowań i Kierunków Zagospodarowania Przestrzennego Gminy Solina w granicach obszarów objętych Zmianą Studium do obecnych uwarunkowań prawnych. Konsekwencją Zmiany Studium będzie sporządzenie miejscowych planów zagospodarowania przestrzennego dla przedmiotowych obszarów objętych Zmianą Studium.

### **ANALIZA PROGNOZ ODDZIAŁYWANIA NA ŚRODOWISKO SPORZĄDZONYCH WCZEŚNIEJ DLA OBSZARU OBJĘTEGO PROJEKTEM ZMIANY STUDIUM**

#### **Prognozę oddziaływania na środowisko do Studium Uwarunkowań i Kierunków Zagospodarowania Przestrzennego gminy Solina.**

Celem prognozy była identyfikacja potencjalnych, negatywnych oddziaływań na środowisko ustaleń projektu Studium oraz określenie rozwiązań eliminujących, ograniczających lub kompensujących negatywne oddziaływania oraz w miarę potrzeb przedstawienie rozwiązań alternatywnych do rozwiązań zawartych w projektowanym dokumencie.

Z prognozy wynika, że przy zachowaniu zgodności z nakazami i ustaleniami zawartymi w projekcie studium oraz przy dotrzymaniu odpowiednich standardów jakości środowiska



i innych przepisów odrębnych, nie przewiduje się negatywnego oddziaływania na zdrowie i bezpieczeństwo ludzi. Realizacja ustaleń studium nie skutkuje narażeniem ludzi na pole elektromagnetyczne, nadmierny hałas. Nie powoduje pogorszenia jakości wód ani powietrza. Nie skutkuje możliwością wystąpienia poważnych awarii.

W ocenie wpływu na zwierzęta i rośliny stwierdzono, że największym zagrożeniem jest utrata bądź przekształcanie siedlisk, ponadto istotne są zagrożenia związane z negatywnym oddziaływaniem na korytarze ekologiczne. Wszystkie planowane obszary inwestycyjne będą oddziaływały na florę i faunę w sposób umiarkowany – nie stwierdzono większych konfliktów z celami ochrony przyrody, w tym z celami ochrony obszarów Natura 2000 i korytarzy ekologicznych.

Rozwój kanalizacji sanitarnej jest podstawowym działaniem mającym na celu ochronę jakości wód. W związku z rozwojem terenów zabudowy mieszkaniowej i turystycznej, wzrośnie pobór wód i związana z tym produkcja ścieków bytowo-gospodarczych. Do objęcia siecią kanalizacyjną przewiduje obszary zwartej zabudowy, ponadto dopuszcza się lokalizację oczyszczalni ścieków, w szczególności lokalnych bądź grupowych oczyszczalni ścieków.

W odniesieniu do obszarów chronionych na mocy ustawy o ochronie przyrody, stwierdzono brak negatywnego wpływu na rezerваты, pomniki przyrody i użytek ekologiczny.

#### **2.1. Analiza czy projekt Zmiany Studium jest zgodny z uwarunkowaniami zagospodarowania przestrzennego określonymi w obowiązującym Studium uwarunkowań i kierunków zagospodarowania przestrzennego gminy Solina w zakresie wskazanych w nim obszarów przebiegu powiązań przyrodniczych, ciągów i korytarzy ekologicznych.**

W „Studium Uwarunkowań i Kierunków Zagospodarowania Przestrzennego Gminy Solina” przyjętego Uchwałą Nr LVIII/479/18 Rady Gminy Solina z dnia 14 września 2018 r. określono politykę przestrzenną, wskazano kierunki i zasady zagospodarowania przestrzennego oraz główne założenia planistyczne służące zarówno ochronie jak i wykorzystaniu walorów środowiska przyrodniczego gminy. W części dotyczącej kierunków ochrony wartości i zasobów środowiska przyrodniczego Studium wskazuje, że „teren gminy Solina objęty jest w całości różnymi formami ochrony prawnej. Obszar gminy wchodzi w skład korytarza ekologicznego o znaczeniu międzynarodowym. Ponadto, zewnętrzne powiązania przyrodnicze związane ze stosunkami wodnymi są jednymi z najważniejszych w gminie. Przez jej obszar przechodzi Dolina Sanu, której przebieg wykorzystano do zbudowania dwóch zbiorników zaporowych: Jeziora Myczkowieckiego oraz Jeziora Solińskiego. Powiązania zewnętrzne związane ze stosunkami wodnymi dotyczą także strefy ochrony pośredniej wód powierzchniowych, która obejmuje większą część powierzchni gminy. Zgodnie ze Studium, obszar gminy Solina położony jest na granicy dwóch jednostek fizyczno-geograficznych, które determinują różnorodność przyrodniczą obszaru: Gór Sanocko-Turczańskich i Bieszczad Zachodnich. Rzeźba terenu ma charakter gór rusztowych, w których równoległe pasma górskie oddzielone są szerokimi dolinami, w których kształtuje się sieć osadnicza.

Wskazane w obowiązujące Studium uwarunkowań i kierunków zagospodarowania przestrzennego gminy Solina obszary przebiegu powiązań przyrodniczych, ciągów i korytarzy ekologicznych stanowią obszary mało przekształcone przez człowieka, głównie lasy i doliny rzeczne, będące szlakami komunikacyjnymi dla zwierząt, a w większym przedziale czasowym – również dla roślin. Ponieważ udział naturalnych (np. lasy, doliny rzeczne), bądź słabo przekształconych (np. pola uprawne o małej powierzchni z dużą ilością zieleni śródpolnej) ekosystemów jest bardzo duży i niemal na obszarze gminy Solina występują różne korytarze

ekologiczne W zależności od wielkości i długości, można mówić o korytarzach międzynarodowych i krajowych, regionalnych i lokalnych.

### **Korytarze migracyjne opracowane w ramach projektu „Ochrona ostoi karpackiej fauny puszczańskiej – korytarze migracyjne” (KIK/53)**

Głównym celem projektu była ochrona ostoi karpackiej fauny w województwie podkarpackim poprzez wyznaczenie oraz ochronę istniejących korytarzy ekologicznych korytarzy ekologicznych, gwarantujących zachowanie spójności środowiska dla populacji zwierząt. założony cel realizowano poprzez:

- identyfikację przebiegu wszystkich istniejących lokalnych korytarzy migracyjnych, umożliwiających przemieszczanie się wybranych gatunków dużych ssaków takich jak: żubr, niedźwiedź, ryś, wilk, jeleń i dzik, pomiędzy kompleksami leśnymi, czyli płacami siedliskowymi spełniającymi wszystkie wymogi życiowe dla dużych ssaków puszczańskich, położonymi w karpackiej ostoi fauny puszczańskiej oraz terenach sąsiednich w granicach obszaru objętego projektem oraz ich weryfikację pod kątem możliwości ochrony w długiej perspektywie,
- określenie rejonów występowania łosia na obszarze objętym projektem,
- określenie rejonów występowania orlika krzykliwego na obszarze objętym projektem.

Wskazane powyżej działania posłużyły do opracowania mapy korytarzy migracyjnych. Opracowanie to zostało wykonane przez Instytut Środowiska Rolniczego i Leśnego PAN z Poznania przy udziale instytucji partnerskich oraz instytucji uczestniczących w gospodarowaniu przestrzenią.

### **Sieć ekologiczna ECONET-PL**

Polska część Europejskiej Sieci Ekologicznej ECONET-PL obejmuje tereny o najwyższych walorach przyrodniczych, tworzących wyodrębnione obszary węzłowe o znaczeniu międzynarodowym (M) lub krajowym (K), połączone między sobą korytarzami ekologicznymi również o znaczeniu międzynarodowym lub krajowym [Liro 1995, 1998].

W tej strukturze ekologicznej prawie cała powierzchnia gminy leży w granicach rozległego Bieszczadzkiego korytarza ekologicznego – 38 m o znaczeniu międzynarodowym, którego osią jest rzeka San. San jest bardzo ważnym korytarzem integrującym poszczególne elementy przyrodnicze tego regionu (ostoje ptaków, ostoje przyrody itp.) umożliwiając wielokierunkową migrację gatunków.

Ze względu na gatunki ryb, które odbywają regularne wędrówki na tarła, miejsca szczególnie ważne dla nich określa się jako węzły. Są to mniejsze obszary, które umożliwiają przetrwanie gatunków zagrożonych. W tym przypadku dla Sanu obszar węzłowy został wyznaczony ze względu na występującą tam populację certy. Wybudowane na szlaku migracji ryb zapory w Myczkowcach i Solinie stały się barierą, którą można określić jako „węzły zagrożeń”. Przez ten teren gminy przebiegają również korytarze o znaczeniu lokalnym, posiadające jednak bardzo istotne znaczenie dla zachowania ciągłości ekologicznej pomiędzy rozległymi kompleksami leśnymi.

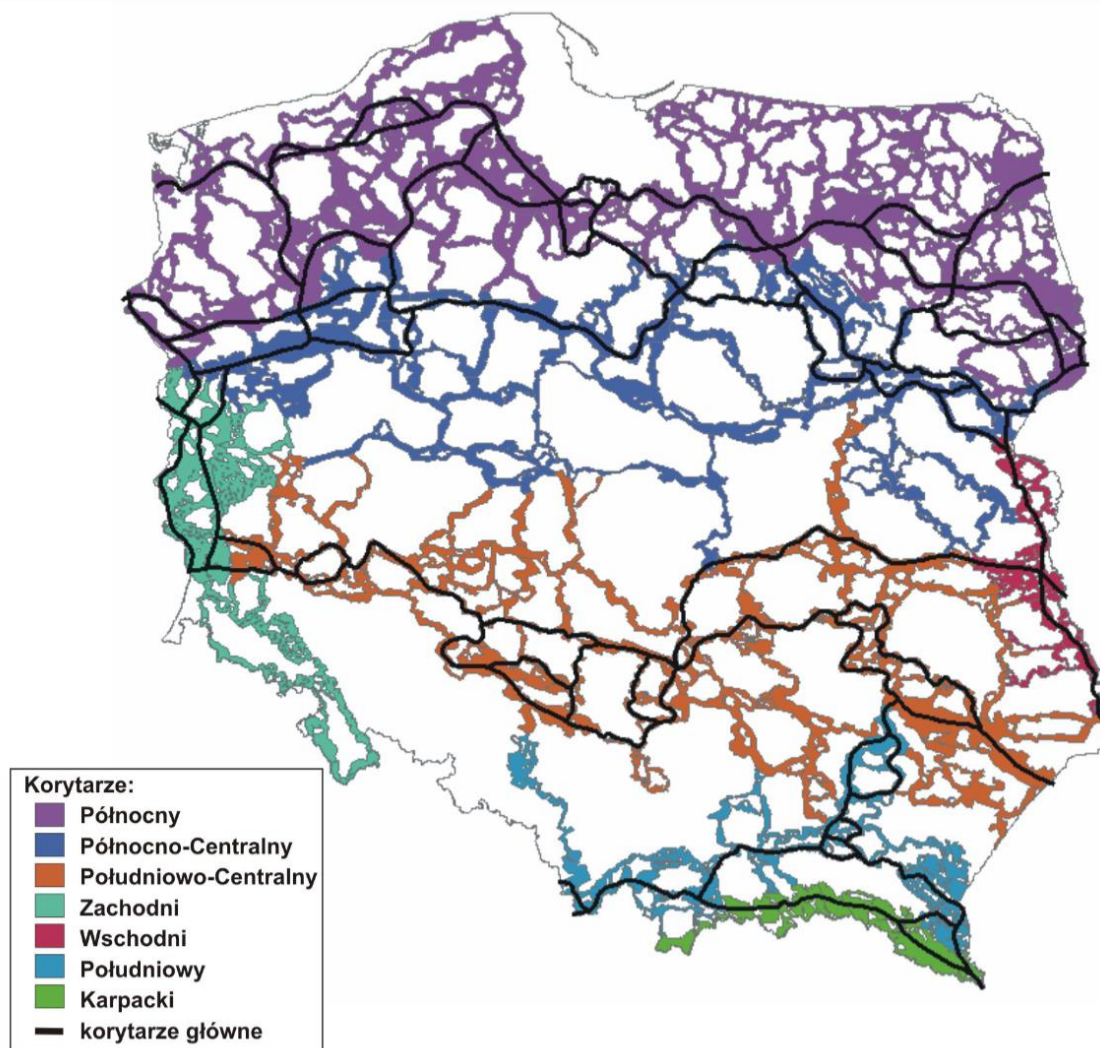
Południową, niewielką część gminy obejmuje Obszar Bieszczadzki – 45M o znaczeniu międzynarodowym. Powierzchnia obszaru wynosi 1633 km<sup>2</sup>, w obrębie, którego znajduje się park narodowy, 2 parki krajobrazowe, 17 rezerwatów i rezerwat biosfery MaB.

Na północ od granic gminy znajduje się również obszar o znaczeniu międzynarodowym 46M – Obszar Pogórza Przemyskiego, w skład którego wchodzi 2 parki krajobrazowe i 6 rezerwatów.

### **Sieć ogólnopolska korytarzy ekologicznych łączących obszary Natura 2000**

Koncepcja korytarzy ekologicznych została przedstawiona w projekcie korytarzy ekologicznych łączących Europejską sieć Natura 2000 opracowanym na zlecenie Ministerstwa Środowiska pod redakcją Jędrzejewskiego. W ramach projektu wyznaczono spójną sieć, obejmującą zarówno wszystkie ważne obszary przyrodnicze (obszary węzłowe), jak i korytarze ekologiczne łączące je w ekologiczną całość. Korytarze wskazano przy uwzględnieniu łączności pomiędzy różnymi elementami siedliska przyrodniczego, a także dróg migracji zwierząt – posłużono się dostępnymi danymi o przemieszczaniu się dużych ssaków kopytnych (sarna, jelen, dzik, łoś) i drapieżnych (niedźwiedź, wilk, ryś).

Główny (G) Korytarz Karpacki (KK) przebiega przez Bieszczady (1), Beskid Niski, Beskid Sądecki, Pieniny aż do Tatr. Na całej swojej długości łączy się z częściami Karpat leżącymi po stronie ukraińskiej i słowackiej.



Główny (G) Korytarz Południowy (KPd) biegnie od Bieszczadów poprzez Góry Słonne (1A), Pogórze Przemyskie (1B), Pogórze Dynowskie, parki krajobrazowe: Czarnorzecko-Strzyżowski, Pasma Brzanki, Ciężkowicko-Rożnowski i Wiśnicko-Lipnicki, następnie przechodzi przez Beskid Wyspowy, Gorce, Beskid Makowski, Beskid Żywiecki, Beskid Śląski, Pogórze Śląskie, lasami w pobliżu zbiornika Goczałkowickiego, Lasy Pszczyńsko-Kobiórskie, aż do Lasów Rudzkich.

- ⇒ Analiza zapisów projektu Zmiany Studium wskazuje, że ich realizacja nie naruszy prawidłowego funkcjonowania korytarzy ekologicznych na terenie gminy.
- ⇒ Projekt Zmiany Studium uwzględnia zalecenia i nakazy dotyczące ochrony środowiska, zasad kształtowania krajobrazu oraz realizacji celów społecznych, które są zawarte w Opracowaniu ekofizjograficznym podstawowym wykonanym w 2013 r. do Studium Uwarunkowań i Kierunków Zagospodarowania Przestrzennego Gminy Solina”

Jak wynika z analizy, realizacja zapisów projektu Zmiany Studium nie wpłynie znacząco na uwarunkowania zagospodarowania przestrzennego określone w obowiązującym Studium uwarunkowań i kierunków zagospodarowania przestrzennego gminy Solina w zakresie wskazanych w nim obszarów przebiegu powiązań przyrodniczych, ciągów i korytarzy ekologicznych a planowane zagospodarowanie terenów nie spowoduje przerwania drożności korytarza migracji dużych ssaków. Dodatkowo dokonano analiz zgodności projektu Zmiany Studium z korytarzami ekologicznymi wyznaczonymi w opracowaniu Projekt korytarzy ekologicznych łączących Europejską Sieć Natura 2000 w Polsce (Jędrzejewski i in. 2005, aktualizacja 2012) – w punkcie 6.8.

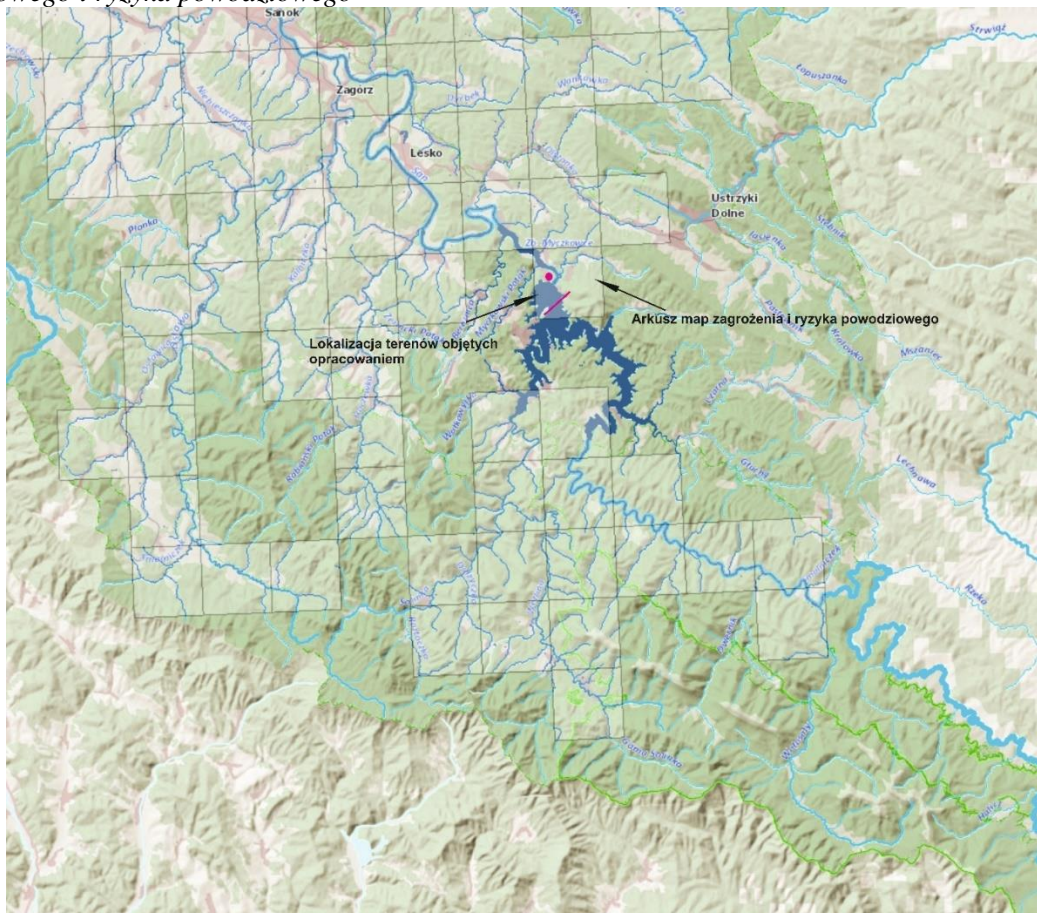
Jak wynika z analizy, projekt Zmiany Studium nie wpłynie znacząco na uwarunkowania przyrodnicze, walory krajobrazowe i nie będzie sprzeczna z pozostałymi ustaleniami określonymi w Studium Uwarunkowań i Kierunków Zagospodarowania Przestrzennego Gminy Solina. Ponadto projekt Zmiany Studium, sporządzony zgodnie z art. 15 *ustawy o planowaniu i zagospodarowaniu przestrzennym*, nie zakłóci ładu i kompozycji przestrzennej obszarów objętych projektem Zmiany Studium jak i terenu otaczającego obszar zmiany, zachowując jednocześnie równowagę przyrodniczą oraz trwałość podstawowych procesów przyrodniczych.

## **2.2. Opis lokalizacji terenu objętego projektem Zmiany Studium względem: ujęć wody i ich stref ochronnych, terenów szczególnego zagrożenia powodzią oraz Głównego Zbiornika Wód Podziemnych**

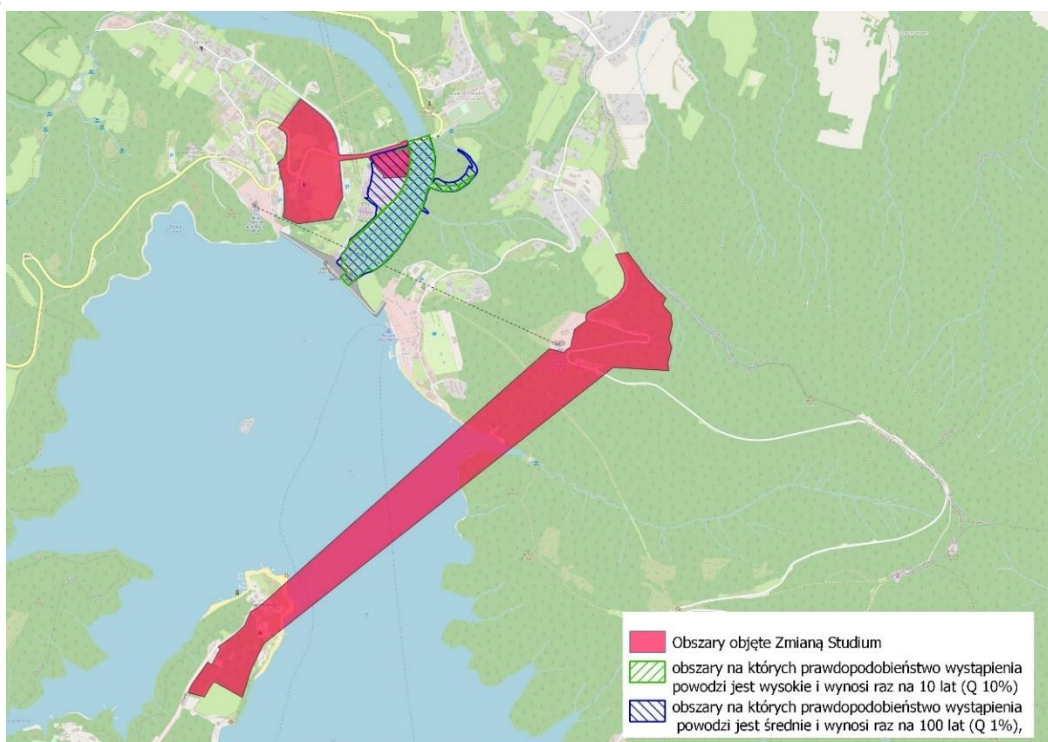
Opis lokalizacji terenów objętych projektem Zmiany Studium względem:

- **terenów szczególnego zagrożenia powodzią** - według dostępnych informacji teren objęty projektem Zmiany Studium znajduje się częściowo w obszarach, na których prawdopodobieństwo wystąpienia powodzi jest średnie i wynosi 100% (raz na 10 lat) oraz w niewielkiej części (droga) obszaru, na których prawdopodobieństwo wystąpienia powodzi jest wysokie i wynosi 10% (raz na 10 lat).

Rysunek 4. Położenie terenu objętego projektem Zmiany Studium względem map zagrożenia powodziowego i ryzyka powodziowego

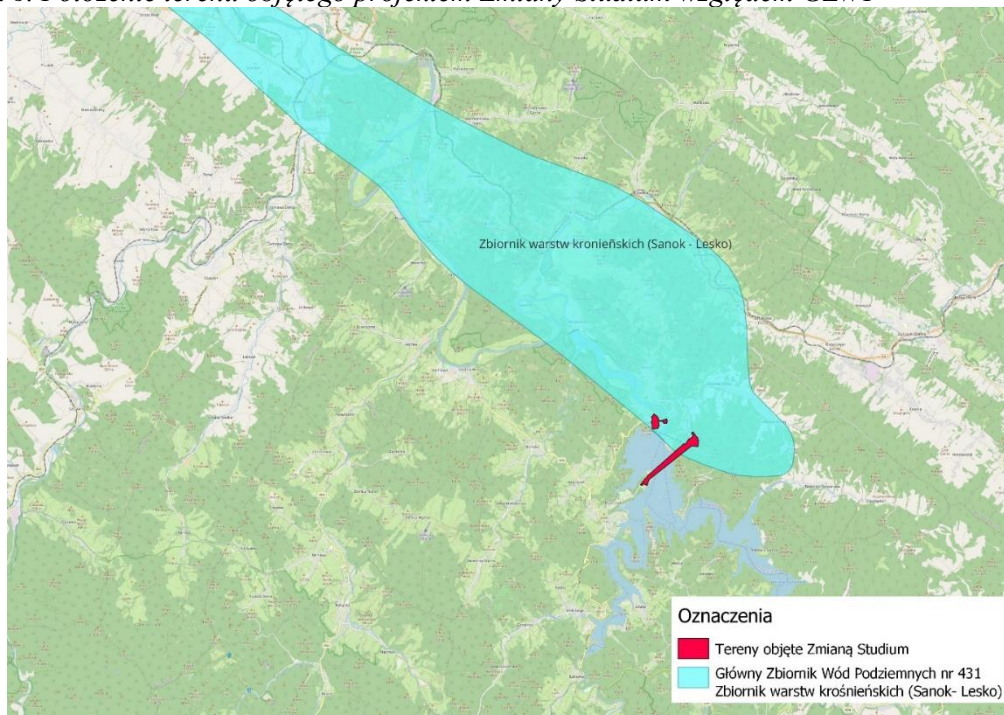


Rysunek 5. Położenie terenu objętego projektem Zmiany Studium względem obszarów występowania powodzi



- ujęć wody i ich stref ochronnych -w obszarze objętym projektem Zmiany Studium nie występują ujęcia wód powierzchniowych i podziemnych, tym samym ich strefy ochronne;
- Głównego Zbiornika Wód Podziemnych - teren objęte opracowaniem znajdują się częściowo w Głównym Zbiorniku Wód Podziemnych (rysunek 6).

Rysunek 6. Położenie terenu objętego projektem Zmiany Studium względem GZWP



Źródło: psh.gov.pl

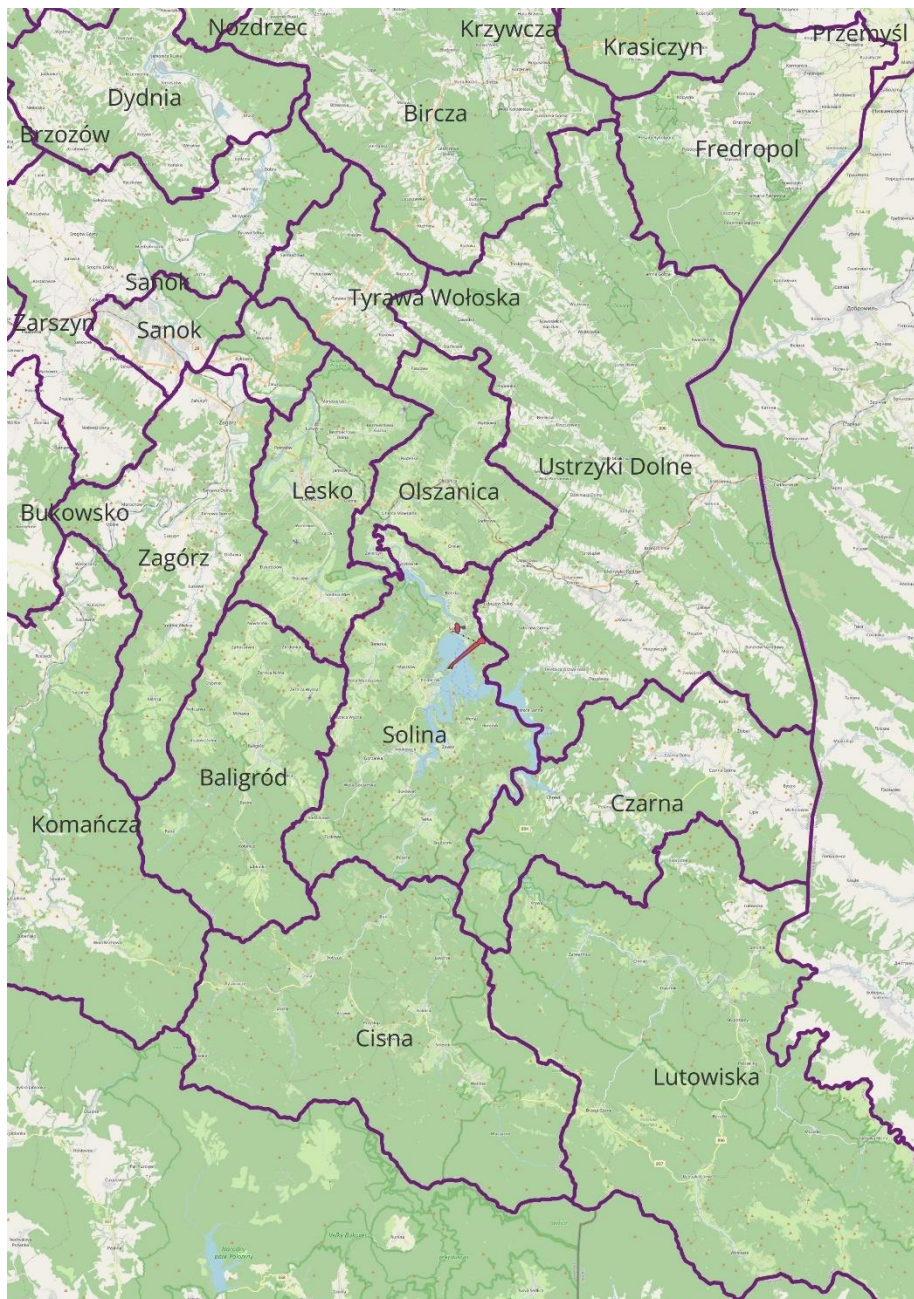
### 3. Analiza i ocena istniejącego stanu środowiska, w tym na obszarach objętych przewidywanym znaczącym oddziaływaniem, oraz potencjalne zmiany stanu środowiska w przypadku braku realizacji projektu Zmiany Studium

#### Położenie i charakterystyka terenu

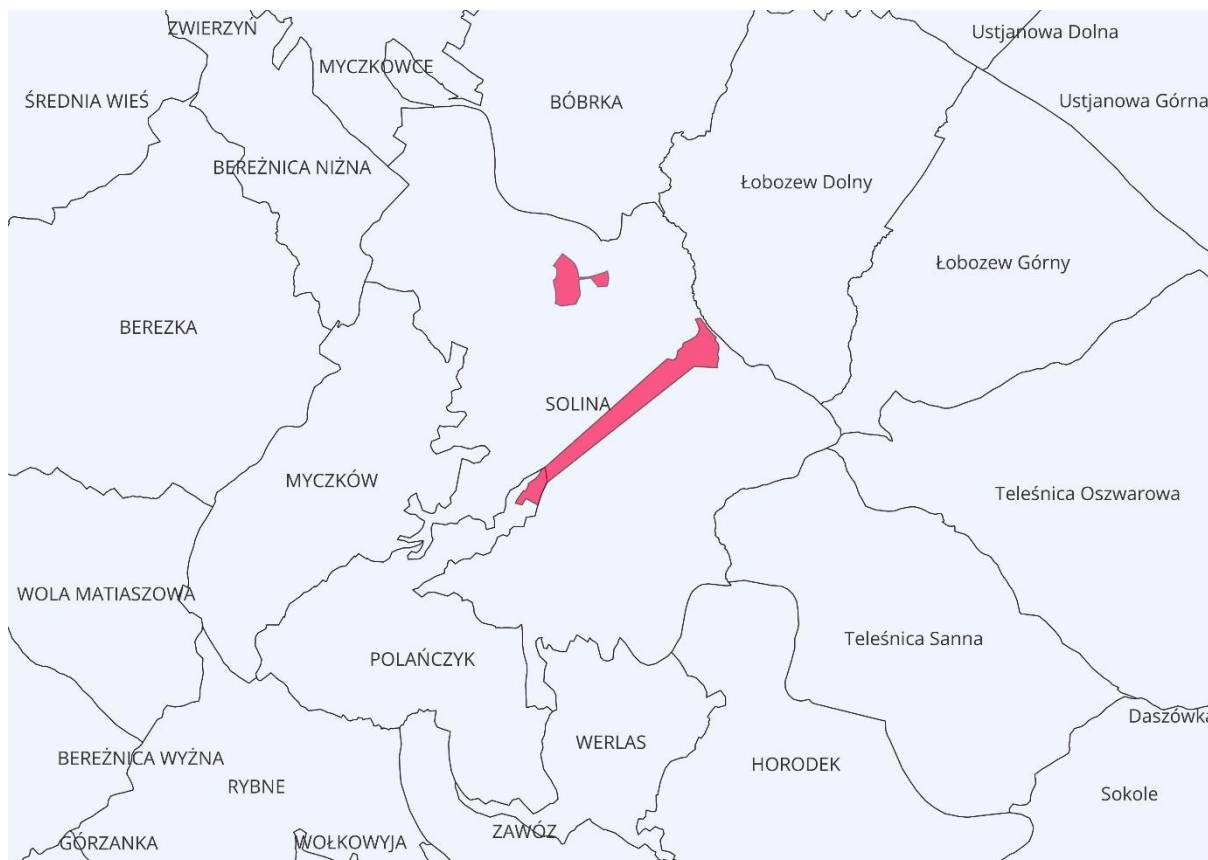
Administracyjnie teren objęty opracowaniem położony jest w gminie Solina w obrębie ewidencyjnym Solina, w powiecie leskim.

Gmina Solina graniczy od północy z gminą Olszanica, od wschodu z gminą Ustrzyki Dolne i Czarna, od południa z gminą Cisna a od zachodu z gminą Baligród i Lesko.

Rysunek 7. Orientacyjne położenie terenu objętego projektem Zmiany Studium względem gmin sąsiednich.



Rysunek 8. Orientacyjne położenie terenu objętego projektem Zmiany Studium względem miejscowości sąsiednich.

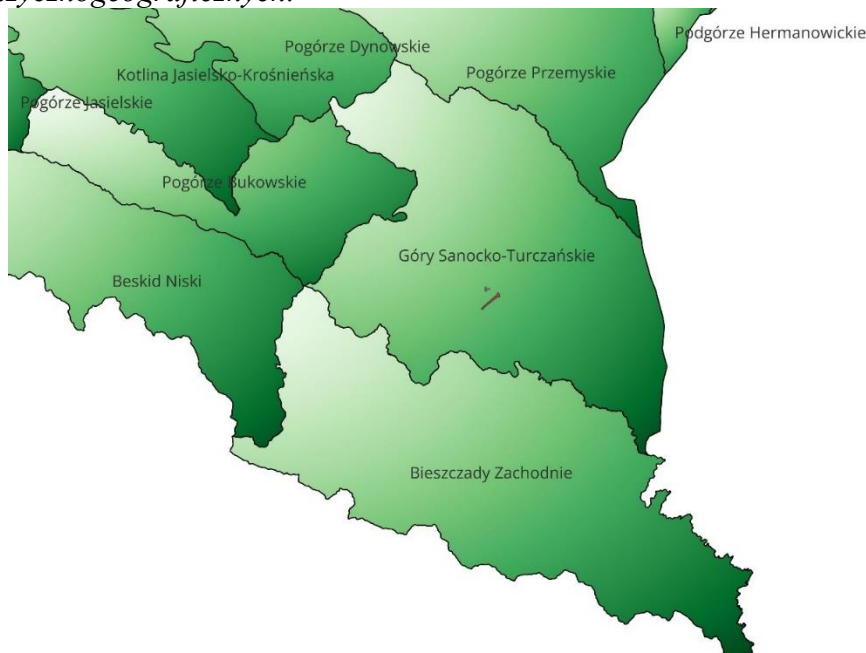


Źródło: opracowanie własne

Według podziału Kondrackiego na regiony fizycznogeograficzne teren objęty opracowaniem położony jest w mezoregionie Góry Sanocko -Turczańskie (522.11).



Rysunek 9. Orientacyjne położenie terenu objętego projektem Zmiany Studium względem regionów fizycznogeograficznych.



Źródło: opracowanie własne – warstwa geoserwis.gdos.go.pl

### **Geologia**

Obszar gminy leży w całości w obrębie Karpat fliszowych, tektonicznie w jednostce zwanej Centralną Depresją Karpacką. Depresja ta wypełniona jest głównie przez najmłodsze osady fliszu karpackiego, tzw. „warstwy krośnieńskie”. Są to naprzemianległe łupki i piaskowce o bardzo znacznej miąższości z przewagą tych pierwszych. Na osadach fliszowych spoczywają młodsze osady wieku czwartorzędowego. Są to mady rzeczne reprezentowane przez gliny i pyły różnego typu, zawierające w swej masie kamienie, otoczaki, rumosz wietrzliny piaskowca.

W budowie geologicznej dominują osady fliszowe, które osadzały się w okresie kredowopaleogeńskim. Podłożem utworów fliszowych są osady paleozoiczno-mezozoiczne. Typowymi cechami osadów fliszowych jest ich miąższość do kilku kilometrów ,charakterystyczna dla fliszu rytmiczna sedymentacja-wzajemne przekładanie się zespołów piaskowcowych /piaskowców i zlepieńców) z ilastymi łupkami, mułowcami i innymi) oraz zmienność facji i miąższości. Osady fliszu zostały intensywnie zaburzone tektonicznie (głównie w miocenie)- c0rakter zaburzeń jest generalnie fałdowo-uskokowy. Na podstawie różnic litologicznych i stylu zaburzeń wydzielono w obrębie Karpat fliszowych szereg jednostek tektonicznofacjalnych. Obszar gminy budują głównie warstwy krośnieńskie dolne wykształcone w postaci piaskowców gruboławicowych /średnio i gruboziarnistych i spoiwie ilastym lub wapnistym) oraz piaskowców cienkoławicowych stopniowe z wkładkami łupków.

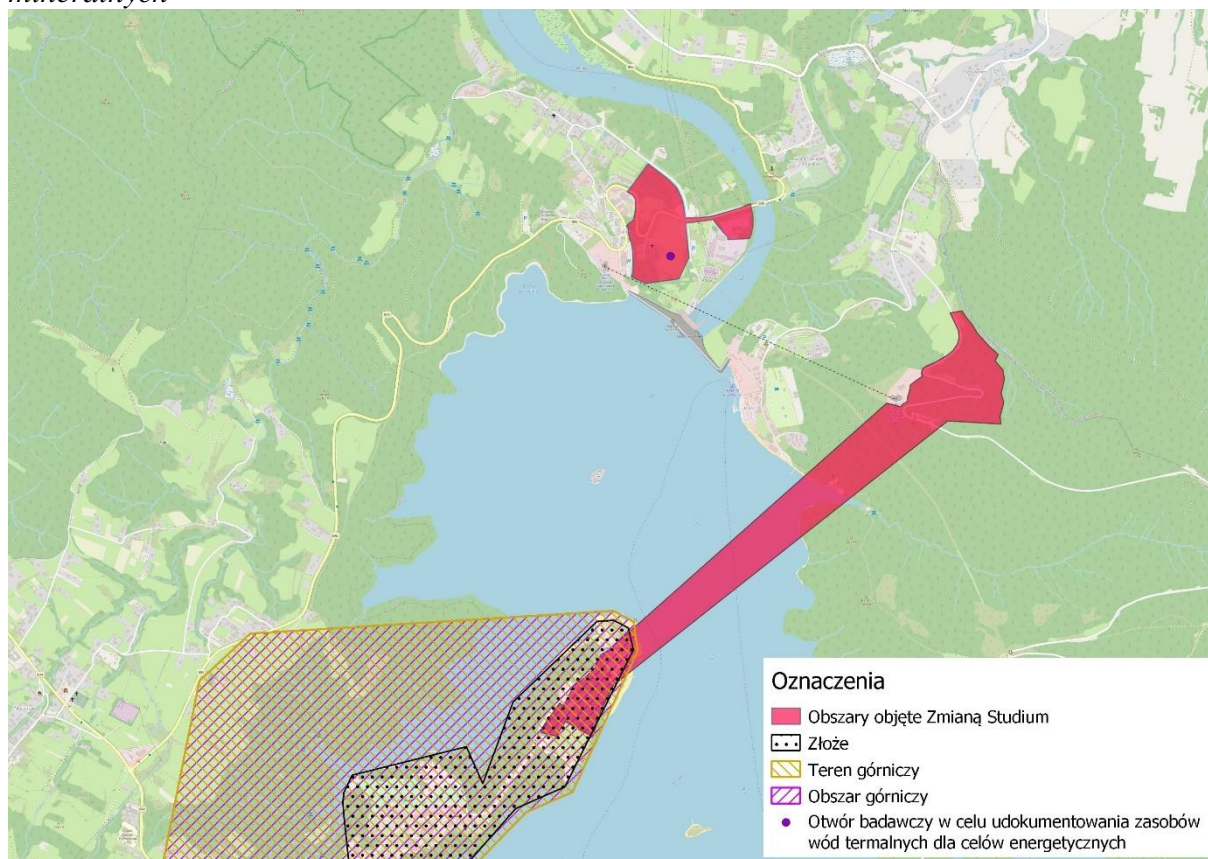
### **Surowce mineralne**

Południowa część terenu objętego Zmianą Studium położona jest częściowo w udokumentowanym złożu wód leczniczych, wykorzystywanym do eksploatacji na potrzeby uzdrowiska Polańczyk. Złoże posiada obszar i teren górniczy. Według Statutu Uzdrowiska Polańczyk wody o właściwościach leczniczych udokumentowane w dwóch odwiertach IG-1 i IG-2 występują w trzech horyzontach wodonośnych:

- ⇒ 312 – 594 m (tj. 415 m n.p.m.) – wody wodorowęglanowo – sodowe o wydajności 0,7 m<sup>3</sup>/h;
- ⇒ 710 – 840 m (tj. 295 m n.p.m.) – wody wodorowęglanowo – chlorkowo – sodowo – jodkowe o wydajności 0,7 m<sup>3</sup>/h;
- ⇒ 1050 – 1144 m (tj. 195 m n.p.m.) – wody wodorowęglanowo – chlorkowo – sodowo – bromkowe o wydajności 0,5 m<sup>3</sup>/h.

W złożu IG-1 występują wody wodorowęglanowo–sodowe, jodkowe i borowe, w złożu IG-2 – wody chlorkowo–wodorowęglanowo–sodowe, bromkowe, jodkowe, fluorkowe i borowe. Zaliczone zostały do wód leczniczych o szczególnych walorach.

Rysunek 10. Położenie terenu objętego projektem Zmiany Studium względem surowców mineralnych



### Gleba

Na terenie Gminy Solina dominują gleby brunatne kwaśne, brunatne właściwe i glejowe. W wyższych partiach Gminy znajdują się renkery brunatne i gleby inicjalne, natomiast na wypłaszczeniach terenach płaty gleb torfowych oraz mady górskie w obrębie teras rzecznych.

Według podkładu mapowego oraz wypisu z rejestru gruntów na terenie objętym projektem Zmiany Studium występuje grunty pod wodami powierzchniowymi płynącymi, las, łąki trwałe, pastwiska, teren przemysłowy, inne tereny zabudowane, drogi, grunty orne, grunty zadrzewione i zakrzewione na użytkach rolnych.

### Zasoby wodne

Teren objęty opracowaniem znajduje się w zlewni rzeki San, prawego dopływu Wisły. Obszar objęty projektem Zmiany Studium położony jest w odnodze zatokowej Jeziora Solińskiego, którego rzędna poziomu maksymalnego piętrzenia wód wynosi 421,5 m. n.p.m. Poziom średni wody w Jeziorze Solińskim wynosi ok. 416 m npm i jest uzależniony od elektrowni wodnej na zaporze w Solinie. Najwyższy poziom piętrzenia na zaporze wynosi 420 m npm.

Zgodnie z II aktualizacją planu gospodarowania wodami w obszarze dorzecza Wisły na podstawie Rozporządzenia Ministra Infrastruktury z dnia 2 listopada 2022 w sprawie Planu gospodarowania wodami na obszarze dorzecza Wisły (Dz.U. 2023, poz. 300) omawiany teren położony jest w obszarze jednolitej części wód powierzchniowych rzecznych (JCWP RW) **San od zbiornika Solina do zbiornika Myczkowce RW200004221559** oraz jednolitej części wód powierzchniowych zbiornikowych (JCWP RWr) **Zbiornik Solina RW200023221399**.

Teren gminy Solina zaliczany jest do regionu hydrogeologicznego nr XIV – karpackiego, należącego do makroregionu południowego. Teren objęty projektem Zmiany Studium znajduje się w zasięgu Jednolitej Części Wód Podziemnych nr 168 (GW2000168). Charakteryzuje się ona dobrym stanem ilościowym i jakościowym wód. W kwestii oceny ryzyka nieosiągnięcia celów środowiskowych jednolitej części wód podziemnych nr 168, nie wskazuje się żadnych zagrożeń. Celem środowiskowym dla JCWPd 168 jest utrzymanie dobrego stanu ilościowego i chemicznego.

Na terenie objętym opracowaniem nie są wyznaczone obszary ochrony dla wód podziemnych ujmowanych na potrzeby zaopatrzenia ludności w wodę przeznaczoną do spożycia. Teren objęty projektem Zmiany Studium znajduje się częściowo w zasięgu głównego zbiornika wód podziemnych (GZWP).

### Klimat

Według podziału Polski na regiony klimatyczne, opracowanego przez W. Okołowicza, w/w teren leży w obrębie tzw. Regionu Karpackiego, w jego wschodniej części, charakteryzującej się cechami klimatu kontynentalnego: dużymi dobowymi amplitudami temperatury powietrza, późną i krótką wiosną, długim latem oraz długą i mroźną zimą. Dodatkowo w obszarze górskim obserwujemy spadek temperatury wraz ze wzrostem wysokości

Średnia roczna temperatura w Solinie wynosiła 7,1°C i jest charakterystyczna dla umiarkowanie ciepłego piętra klimatycznego Bieszczadów Zachodnich. Duży wpływ na warunki termiczne panujące na obszarze gminy wywiera Jezioro Solińskie, którego oddziaływanie jest odczuwalne przede wszystkim jesienią.

Położenie nad Zalewem Solińskim powoduje powstanie specyficznego mikroklimatu. Zbiornik wodny magazynuje ciepło w okresie letnim, co wpływa na podnoszenie średniej temperatury w okresie zimowym. Z tego też powodu zimy są tu łagodne, a warunki bioklimatyczne korzystne. Teren wokół Zalewu Solińskiego zyskuje wyższą średnią wieloletnią temperaturę powietrza, niższe średnie wartości maksymalnych temperatur oraz wyższe średnie wartości minimalnych temperatur powietrza, złagodzenie dobowych i rocznych amplitud temperatury, skrócenie termicznych pór roku: przedzimia, zimy, przedwiośnia, wiosny, a wydłużenie pozostałych, wzrost przeciętnej sumy opadów rocznych oraz wzrost wilgotności powietrza. Negatywnymi cechami wynikającymi z warunków bioklimatycznych będzie występowanie inwersji termicznych, zwłaszcza w okresie jesiennozimowym, częste i dłuższe zaleganie mgieł, pojawiające się zjawiska wiatrów fenowych.

### **Zanieczyszczenia powietrza**

Głównymi czynnikami powodującymi zmiany w zakresie warunków aerasanitarnych w wyniku realizacji założeń projektu Zmiany Studium będą obiekty usług turystycznych w tym ośrodki wypoczynkowe, rekreacyjne, szkoleniowe, hotele, motele.

Na terenie gminy Solina brak jest stacji pomiarowych monitorujących stan powietrza atmosferycznego. Z oceny jakości powietrza atmosferycznego przedstawionej w dokumencie „Stan środowiska województwa podkarpackiego. Raport 2021” wynika, że w województwie nie zostały przekroczone dopuszczalne wartości stężenia dwutlenku siarki (SO<sub>2</sub>), dwutlenku azotu (NO<sub>2</sub>), tlenku węgla (CO) oraz wartości dopuszczalnego stężenia średniorocznego benzenu. Od 2016 r. nie wystąpiło przekroczenie średniorocznej normy pyłu PM<sub>10</sub>, dochodziło natomiast do przekroczeń dopuszczalnych wartości dobowych. Natomiast nadal utrzymuje się ponadnormatywne, choć nieco niższe od poprzednich lat, stężenie pyłu zawieszonego PM<sub>2,5</sub> oraz benzo(a)pirenu. Ocena jakości powietrza za rok 2018 w zakresie kryterium ochrony zdrowia ludzi wykazała dla całego obszaru województwa klasę A dla zanieczyszczeń gazowych (SO<sub>2</sub>, NO<sub>2</sub>, CO, benzen, ozon) oraz pyłowych (PM<sub>2,5</sub> i metale w pyle PM<sub>10</sub> (As, Cd, Ni, Pb)), natomiast klasę C dla dopuszczalnego stężenia dobowego pyłu zawieszonego PM<sub>10</sub> (głównie na obszary miast) oraz poziomu docelowego benzo(a)pirenu (większa część obszaru województwa, w tym teren opracowania). W zakresie kryterium ochrony roślin wartości SO<sub>2</sub>, NO<sub>x</sub> i ozon nie przekraczały obowiązujących dla tych substancji norm dlatego cała strefa podkarpacka znalazła się w klasie A.

Do lokalnych czynników powodujących zanieczyszczenie powietrza, zlokalizowanych najbliżej analizowanego terenu, zaliczyć należy przede wszystkim spalanie paliw dla celów grzewczych oraz ruch komunikacyjny.

Realizacja ustaleń projektu Zmiany Studium może przyczynić się do nieznacznego zwiększenia zanieczyszczenia powietrza zwłaszcza w trakcie realizacji ustaleń projektu Zmiany Studium.

### **Klimat akustyczny**

Zgodnie z aktualnie obowiązującymi przepisami w zakresie ochrony przed hałasem normy akustyczne, w zależności od przeznaczenia terenu określa Rozporządzenie Ministra Środowiska z dnia 14 czerwca 2007 r. w sprawie dopuszczalnych poziomów hałasu w środowisku (t.j. Dz. U. 2014, poz. 826). Klimat akustyczny kształtowany jest tu w wyniku oddziaływania komunikacji drogowej, tj. ruchu samochodów poruszających się po drogach znajdujących się w sąsiedztwie terenu objętego opracowaniem. Na terenie opracowania i w jego otoczeniu nie występują znaczące źródła hałasu. Przebiegająca w odległości ok. 800 m na zachód od terenu analizowanego droga wojewódzka nr 894 Hoczew – Wołkowyja – Czarna nie stanowi zagrożenia dla klimatu akustycznego, podobnie jak droga gminna łącząca teren opracowania z drogą wojewódzką. Położone w sąsiedztwie uzdrowisko Polańczyk zabrania, zgodnie z zasadami przyjętymi dla stref ochrony uzdrowskiej A, B, C używania sprzętu wodnego motorowego na Jeziorze Solińskim, z wyjątkiem jednostek pływających posiadających stosowne zezwolenia.

### **Analiza i ocena potencjalnych zmian stanu środowiska w przypadku braku realizacji projektu Zmiany Studium.**

Obszar objęty projektem Zmiany Studium położony jest w terenie częściowo zainwestowanym, zwłaszcza południowa część Zmiany Studium zwanej „Cypel” zlokalizowane jest pole namiotowe przylegające bezpośrednio do jeziora, wypożyczalnia sprzętu pływającego.

Zgodnie z podjętymi zamierzeniami inwestycyjnymi, w ramach rozwijającej się turystyki Zmiana Studium wyznaczono obszary usług turystyki o symbolach 3UT, 4UT, 5UT, 6UT i 7UT obszary komunikacji kolei linowej o symbolach 1KKL, 2KKL i 3KKL wraz przebiegiem kolei linowej, obszar cmentarza czynnego o symbolu 1CC, obszary lasów o symbolach 1L, 2L, obszar wód powierzchniowych śródlądowych o symbolu 1WS oraz obszar drogi wojewódzkiej o symbolu 1KDG i drogi zaliczonej do pozostałych o symbolu 1KD. Wyznaczono granice obszarów wymagających zmiany przeznaczenia gruntów leśnych na cele nieleśne. Zmiana Studium ma na celu dostosowanie zapisów studium uwarunkowań i kierunków zagospodarowania przestrzennego gminy Solina w granicach obszaru objętego zmianą studium do obecnych uwarunkowań prawnych.

Przy braku realizacji ustaleń projektu Zmiany Studium stan środowiska pozostanie na obecnym poziomie. Nie zostaną zaspokojone potrzeby miejscowej ludności wynikające z rozwoju cywilizacyjnego, (co w konsekwencji może prowadzić do braku zaufania do organów administracji), nie zostanie wprowadzony ład przestrzenny – architektoniczny.

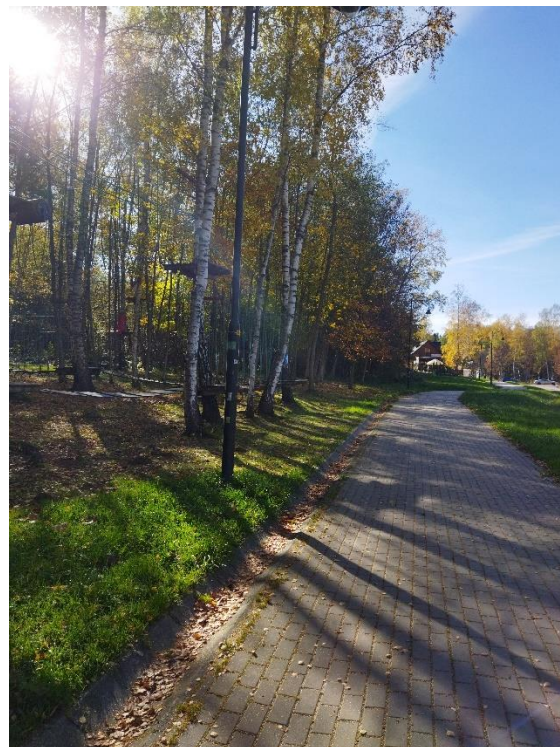
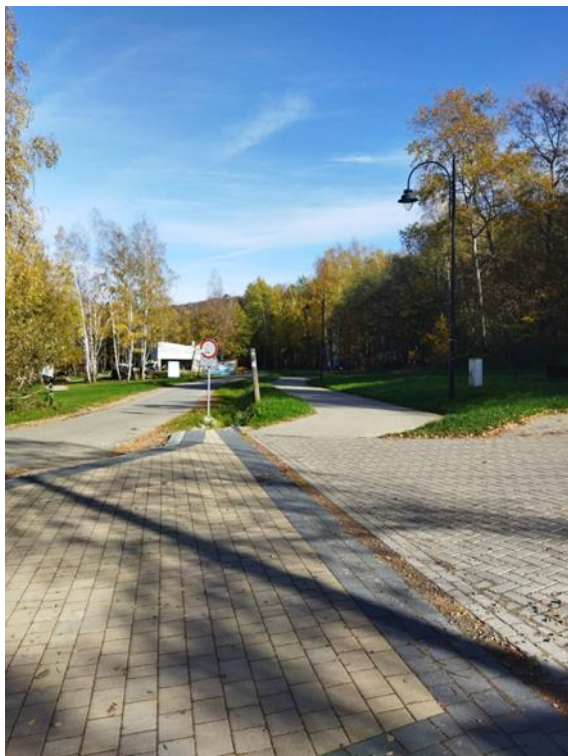
#### **4. Waloryzacja przyrodnicza terenu objętego projektem Zmiany Studium**

**Zbiorowiska roślinne** – tereny objęte projektem Zmiany nie są zabudowane, ale znajduje się w bezpośrednim sąsiedztwie zabudowy rekreacyjnej oraz usługowej.

Według podziału na krainy zoogeograficzne Jaczewskiego - Narodowy Atlas Polski, pod red. S Leszczyckiego, obszar opracowania przynależy do Krainy Bieszczadów. Występują tutaj głównie gatunki pospolite, które mogą traktować powyższy teren jako siedliskowy, głównie ptaki gnieźdzące się w drzewach (kosy, świergotki, skowronki, wróble), owady (trzmiele, pszczoły), drobni przedstawiciele ssaków (myszy, normice). Omawiany obszar może też być wykorzystywany do przemieszczania się, zwłaszcza w pobliże Zbiornika Solina. Nie stwierdzono przedstawicieli fauny podlegających ochronie prawnej.

Tereny objęte Zmianą Studium nie znajduje się w granicach rezerwatów przyrody ani terenów przewidzianych do objęcia wyższymi formami ochrony przyrody na podstawie ustawy o ochronie przyrody.





## 5. Ocena oddziaływania skutków realizacji projektu Zmiany Studium na stan wód powierzchniowych i podziemnych

### 5.1. Identyfikacja Jednolitych Części Wód Powierzchniowych i Podziemnych dla terenów objętych projektem Zmiany Studium wraz ze wskazaniem ustalonych dla nich celów środowiskowych

Obszar objęty projektem Zmiany Studium zgodnie z Rozporządzeniem Ministra Infrastruktury z dnia 2 listopada 2022 w sprawie Planu gospodarowania wodami na obszarze dorzecza Wisły (Dz.U. 2023, poz. 300) omawiany teren położony jest w obszarze jednolitej części wód powierzchniowych rzecznych (JCWP RW) **San od zbiornika Solina do zbiornika Myczkowce** RW200004221559 oraz jednolitej części wód powierzchniowych zbiornikowych (JCWP RW<sub>r</sub>) **Zbiornik Solina** RW200023221399.

Podstawowe charakterystyki określające jednolite części wód powierzchniowych wynikające z Planu (...) są następujące:

#### **San od zbiornika Solina do zbiornika Myczkowce RW200004221559**

- Typ JCWP: **RWf\_krz - Potok lub mała rzeka fliszowa o charakterze krzemianowym**
- Obszar dorzecza: **obszar dorzecza Wisły**
- Region wodny: **Górnej-Wschodniej Wisły**
- status JCWP: **NAT - naturalna część wód**
- Ocena ryzyka nieosiągnięcia celu środowiskowego: **zagrożona**
- JCW przeznaczone do poboru wody na potrzeby zaopatrzenia ludności w wodę przeznaczoną do spożycia przez ludzi: **przeznaczona do poboru wody na potrzeby zaopatrzenia ludności w wodę przeznaczoną do spożycia przez ludzi**
- JCW przeznaczone do celów rekreacyjnych, w tym kąpieliskowych: **nieprzeznaczona do celów rekreacyjnych, w tym kąpieliskowych**
- obszary chronione wymienione w zał. IV RDW oraz ustawie z dnia 20 lipca 2017 r. – Prawo Wodne:
  - **Wschodniobeskidzki Obszar Chronionego Krajobrazu** – cel środowiskowy dla obszaru - zachowanie wyróżniającego się krajobrazu o zróżnicowanych ekosystemach, jego potencjału dla turystyki i wypoczynku oraz funkcji korytarzy ekologicznych
- Cel środowiskowy: **umiarkowany stan ekologiczny, stan chemiczny: dla złagodzonych wskaźników [benzo(a)piren(w),związki tributyllocyny(w)] poniżej stanu dobrego, dla pozostałych wskaźników - stan dobry**
- Termin osiągnięcia celu środowiskowego: **do 2027 r.**

Ocena stanu na podstawie oceny stanu GIOŚ 2014-2019 i oceny eksperckiej (wg klasyfikacji obowiązującej od 1 stycznia 2022 r.):

Stan/potencjał ekologiczny:	umiarkowany stan ekologiczny
Wskaźniki determinujące stan/ potencjał ekologiczny:	nie dotyczy; makrobezkręgowce
Stan chemiczny:	stan chemiczny poniżej dobrego
Wskaźniki determinujące stan chemiczny:	benzo(a)piren, związki tributyllocyny; bromowane difenylotery, rtęć
Stan (ogólny)	zły stan wód



### **Zbiornik Solina RW200023221399**

- Rodzaj JCWP: **L - Zbiornik limniczny**
- Obszar dorzecza: **obszar dorzecza Wisły**
- Region wodny: **Górnej-Wschodniej Wisły**
- status JCWP: **SZCW - silnie zmieniona część wód**
- Ocena ryzyka nieosiągnięcia celu środowiskowego: **zagrożona**
- JCW przeznaczone do poboru wody na potrzeby zaopatrzenia ludności w wodę przeznaczoną do spożycia przez ludzi: **przeznaczona do poboru wody na potrzeby zaopatrzenia ludności w wodę przeznaczoną do spożycia przez ludzi**
- JCW przeznaczone do celów rekreacyjnych, w tym kąpieliskowych: **nieprzeznaczona do celów rekreacyjnych, w tym kąpieliskowych**
- obszary chronione wymienione w zał. IV RDW oraz ustawie z dnia 20 lipca 2017 r. – Prawo Wodne:
  - **Bieszczadzki Park Narodowy** – cel środowiskowy dla obszaru – ochrona całości przyrody w granicach parku. Minimalizacja lub ograniczenie zagrożeń wewnętrznych i zewnętrznych. (Wymaga: Zachowanie mało zmienionych ekosystemów wodnych występujących w naturalnej sieci potoków i rzek górskich z charakterystyczną fauną wodną, Zapobieganie zabudowie hydrotechnicznej potoków i mechanicznemu naruszaniu struktury koryt potoków)
  - **Park Krajobrazowy Doliny Sanu** – cel środowiskowy dla obszaru – Ochrona przyrody i krajobrazu w warunkach zrównoważonego rozwoju. Eliminacja lub ograniczanie zagrożeń dla przyrody i krajobrazu. W szczególności: rzeki, potoki, olszyna górską, bór bagienny, torfowiska wysokie, flora i fauna ekosystemów wodno-błotnych Podtrzymanie naturalnych procesów kształtujących powierzchnię ziemi, Utrzymanie w stanie naturalnym terenów źródłiskowych. Utrzymanie stanu czystości wód powierzchniowych oraz ochrona wód powierzchniowych i podziemnych, Zachowanie korytarzy ekologicznych [wymaga: zachowania naturaln. procesów hydromorfolog. rzek i potoków oraz ich ciągłości ekologicznej].
  - **Ciśniańsko-Wetliński Park Krajobrazowy** – cel środowiskowy dla obszaru – Ochrona przyrody i krajobrazu w warunkach zrównoważonego rozwoju. Eliminacja lub ograniczanie zagrożeń dla przyrody i krajobrazu. W szczególności: rzeki, potoki, olszyna górską, torfowiska przejściowe, torfowiska wysokie, młaki, źródła mineralne, źródła wapienne, ziołorośla nadrzeczne, łąki, flora i fauna ekosystemów wodno-błotnych Zachowanie ekosystemów leśn. i nieleśn. ze szczególnym uwzgl. bogactwa szaty roślinnej. Zachowanie i ochrona gat. Dziko żyjących zwierząt. Zachowanie ekosystemów wodnych i ochrona wód powierzchniowych. Zapobieg. dewastacji i degradacji krajobraz., zachowania wartości estetycznych i kulturowych oraz związanych z nimi elementów przyrodniczych ukształtowanych przez siły przyrody lub w wyniku działalności człowieka. Utrzymanie stanu czystości wód powierzchniowych oraz ochrona wód powierzchniowych i podziemnych; zachowanie naturalnych zbiorników wodnych; zachowanie ciągów rzecznych, przełomów. [wymaga: zachowania naturaln. charakteru rzek i potoków]
  - **Wschodniobeskidzki Obszar Chronionego Krajobrazu** – cel środowiskowy dla obszaru – zachowanie wyróżniającego się krajobrazu o zróżnicowanych ekosystemach, jego potencjału dla turystyki i wypoczynku oraz funkcji korytarzy ekologicznych
  - **Bieszczady** - cel środowiskowy dla obszaru – Utrzymanie lub przywrócenie właściwego stanu ochrony przedmiotów ochrony - siedl. przyr.: 3150, 3220, 6410,

6430, 7110, 7120, 7140, 7220, 7230, 91D0, 91E0; gatunki: *Barbus peloponnesius*, *Cottus gobio*, *Lampetra planeri*, *Bombina variegata*, *Triturus cristatus*, *Triturus montandoni*, *Castor fiber*, *Lutra lutra*, *Carabus variolosus*, *Lycaena dispar*, *Unio crassus*, *Eleocharis carniolica*, *Tozzia alpina* ssp. *carpathica*, *Aquila pomarina* r, *Ciconia nigra* r, *Crex crex* r [dokładne dane zawiera tabela wymagań wodnych właściwego stanu ochrony siedlisk i gatunków Natura 2000]

- **użytek ekologiczny** Zachowanie przedmiotów ochrony: jeziorko, ciek, mułowiska, namuliska i podmokliska, siedl. przyr. 6430; 91E0
- Cel środowiskowy: **dobry potencjał ekologiczny, stan chemiczny: dla złagodzonych wskaźników [benzo(a)piren (w), związki tributyllocyny (w)] poniżej stanu dobrego, dla pozostałych wskaźników - stan dobry**
- Termin osiągnięcia celu środowiskowego: **do 2027 r.**

### Ocena stanu na podstawie oceny stanu GIOŚ 2014-2019 i oceny eksperckiej (wg klasyfikacji obowiązującej od 1 stycznia 2022 r.):

Stan/potencjał ekologiczny:	dobry potencjał ekologiczny
Wskaźniki determinujące stan/ potencjał ekologiczny:	nie dotyczy
Stan chemiczny:	stan chemiczny poniżej dobrego
Wskaźniki determinujące stan chemiczny:	Benzo(a)piren, Związki Tributyllocyny; Bromowane difenylotery, Rtęć
Stan (ogólny)	brak danych

### Zgodnie z art. 4 ust. 1 RDW celem dla wód powierzchniowych jest:

- nie pogarszanie się stanu wód powierzchniowych oraz ochrona i przywrócenie dobrego stanu JCW;
- osiągnięcie, co najmniej dobrego stanu lub potencjału ekologicznego wód powierzchniowych;
- stopniowe eliminowanie, a w rezultacie zaprzestanie zrzutów do wód powierzchniowych substancji priorytetowych i niebezpiecznych, a także zapobieganie dopływowi zanieczyszczeń do wód podziemnych;
- odwrócenie każdej znaczącej i ciągłej tendencji wzrostu stężenia każdego zanieczyszczenia wynikającego z wpływu działalności człowieka w celu stopniowej redukcji zanieczyszczenia wód podziemnych;
- osiągnięcie zgodności ze wszystkimi normami i celami określonymi w ustawodawstwie wspólnotowym dla obszarów chronionych.

Planowane przedsięwzięcie znajduje się również w zasięgu **Jednolitej Części Wód Podziemnych nr 168 (GW2000168)**.

- Obszar dorzecza: **obszar dorzecza Wisły**
- Region wodny: **Górnej-Wschodniej Wisły**
- Ocena ryzyka nieosiągnięcia celu środowiskowego: **niezagrożona**
- Cele środowiskowe: **dobry stan chemiczny, dobry stan ilościowy**

Projekt Zmiany Studium nie narusza ustaleń wynikających z Planu Gospodarowania Wodami na obszarze dorzecza Wisły (PGWDW) przyjętego Rozporządzeniem Ministra Infrastruktury z dnia 2 listopada 2022 w sprawie Planu gospodarowania wodami na obszarze dorzecza Wisły (Dz.U. 2023, poz. 300) dla wyżej opisanych Jednolitych Części Wód Powierzchniowych i Jednolitej Części Wód Podziemnych.

Szczegółowe informacje dotyczące jednolitych części wód powierzchniowych i podziemnej znajdują się w załączniku nr 1, 2 i 3 do niniejszej prognozy

## 5.2. Przedstawienie planowanych rozwiązań związanych z gospodarką wodną

Projekt Zmiany Studium zachowuje kierunki zagospodarowania przestrzennego związane z gospodarką wodną.

### • **odprowadzania ścieków:**

- wyposażenie w systemy kanalizacji wszystkich jednostek osadniczych na terenie gminy, dotyczy to także terenów wskazanych pod zabudowę. Wyjątek stanowią pojedyncze indywidualne gospodarstwa i obiekty oddalone od planowanej sieci osadniczej (ciągłych i zwartych jednostek osadniczych), gdy podłączenie do sieci rażąco podraża koszt jej realizacji i eksploatacji. W tych przypadkach należy stosować zbiorniki bezodpływowe lub indywidualne oczyszczalnie przydomowe z wyłączeniem terenów wskazanych poniżej.
- Zasadniczym sposobem odprowadzania ścieków sanitarnych będzie grupowy system kanalizacji grawitacyjno-tłocznej zakończony oczyszczalnią ścieków. Ze względu na rozległość gminy i rozlokowanie jednostek osadniczych zakłada się realizację sieci lokalnych – realizacja sieci i ich łączenie winno służyć poprawie niezawodności i bezpieczeństwa sanitarnego gminy, ochronie środowiska i zasobów wodnych, w tym ochronie terenów uzdrowiska Polańczyk – winna być także uzasadniona ekonomicznie. Podstawowy system oparty będzie o istniejące i planowane oczyszczalnie obsługujące poszczególne jednostki osadnicze.
- Na terenach nieobjętych systemem kanalizacji, do czasu jego realizacji dopuszcza się odprowadzanie ścieków do zbiorników bezodpływowych lub stosowanie indywidualnych przydomowych oczyszczalni, poza terenami objętymi strefami aglomeracji, z następującymi wyjątkami:
  - ✓ w strefie 200 m od brzegów zalewów Solińskiego i Myczkowskiego obowiązuje zakaz stosowania zbiorników bezodpływowych oraz
  - ✓ w strefie „A” ochrony uzdrowiskowej, w pasie 200 m od brzegów zalewu Solińskiego obowiązuje zakaz realizacji indywidualnych rozwiązań gospodarki ściekowej.

### • **zaopatrzenie w wodę:**

- Podstawowym założeniem jest wyposażenie w systemy wodociągowe wszystkich jednostek osadniczych na terenie gminy, dotyczy to także terenów wskazanych pod zabudowę. Wyjątek stanowią pojedyncze indywidualne gospodarstwa i obiekty oddalone od planowanej sieci osadniczej (ciągłych i zwartych jednostek osadniczych), gdy podłączenie do sieci rażąco podraża koszt jej realizacji i eksploatacji. Ze względu na rozległość gminy i rozlokowanie jednostek osadniczych zakłada się dywersyfikację źródeł wody w oparciu o istniejące i możliwe do realizacji ujęcia wód powierzchniowych i podziemnych.
- Sieci wodociągowe mogą mieć charakter lokalny, realizacja sieci i ich łączenie winno służyć poprawie niezawodności i bezpieczeństwa dostaw wody, przede

- wszystkim do celów spożywczych (spożycia przez ludzi) i sanitarnych – winna być także uzasadniona ekonomicznie.
- W odniesieniu do realizacji i funkcjonowania ujęć wody, stacji uzdatniania oraz sieci wodociągowych należy stosować właściwe w tym zakresie przepisy odrębne. Dopuszcza się wykorzystanie sieci do celów ochrony przeciwpożarowej poprzez realizację odpowiednich instalacji w miejscach, gdzie nie ma możliwości pozyskania jej z innych źródeł.
  - Na terenach nie objętych systemem wodociągów, do czasu ich realizacji dopuszcza się pozyskiwanie wody do celów spożywczych i sanitarnych z indywidualnych źródeł (studnie, odwierty). W zakresie gospodarczym, w tym gospodarki rolnej zakłada się możliwość korzystania z sieci wodociągowej jedynie w uzasadnionych przypadkach na podstawie przepisów odrębnych.

Zapisy te pozostają, zatem w zgodności z Ministra Gospodarki Morskiej i Żeglugi Śródlądowej z dnia 12 lipca 2019 r. w *sprawie substancji szczególnie szkodliwych dla środowiska wodnego oraz warunków, jakie należy spełnić przy wprowadzaniu do wód lub do ziemi ścieków, a także przy odprowadzaniu wód opadowych lub roztopowych do wód lub do urządzeń wodnych* (Dz.U.2019 poz. 1311) oraz rozporządzenia Nr 4/2012 Dyrektora Regionalnego Zarządu Gospodarki Wodnej w Krakowie z dnia 16 stycznia 2014 r. w *sprawie warunków korzystania z wód regionu wodnego Górnej Wisły* (Dz. Urz. Woj. Podkarpackiego z 2014., poz. 262) oraz Rozporządzenie Dyrektora Regionalnego Zarządu Gospodarki Wodnej w Krakowie z dnia 10 października 2017 r. zmieniające rozporządzenie w sprawie warunków korzystania z wód regionu wodnego Górnej Wisły.

### **5.3. Zidentyfikowanie oddziaływań dopuszczonych rozwiązań projektu Zmiany Studium mających wpływ na cele środowiskowe**

Nie zidentyfikowano oddziaływania ustaleń projektu Zmiany Studium mających wpływ na osiągnięcie celów środowiskowych.

W projekcie Zmiany Studium nie przewiduje się ustaleń, w tym realizacji przedsięwzięć znacząco oddziałujących i mogących znacząco oddziaływać na środowisko, które miałyby wpływ na osiągnięcie celów środowiskowych wód powierzchniowych i podziemnych.

### **5.4. Ocena wpływu realizacji projektu Zmiany Studium na cele środowiskowe**

Ustalenia Zmiany Studium nie przewidują rozwiązań mających negatywny wpływ na cele środowiskowe. Jedynie na etapie prowadzenia prac budowlanych wystąpi wpływ o charakterze krótkotrwałym, ograniczonym do czasu trwania robót budowlanych.

Prace budowlane należy prowadzić w sposób zapewniający utrzymanie właściwych stosunków wodnych i wykluczający przenikanie zanieczyszczeń.

Na etapie funkcjonowania planowanych inwestycji nie przewiduje się znaczącego oddziaływania na cele środowiskowe wód.

### **5.5. Wskazanie terenów, które ze względu na planowany sposób zagospodarowania będą mogły mieć wpływ na cele środowiskowe JCW**

Przedstawiony w projekcie Zmiany Studium sposób zagospodarowania przestrzennego nie stanowi zagrożenia dla osiągnięcia celów środowiskowych. W projekcie Zmiany Studium zostały uwzględnione położenie w granicach Wschodniobeskidzkiego Obszaru Chronionego Krajobrazu, a także w strefach ochrony uzdrowiskowej.

## 5.6. Wskazanie środków minimalizujących zidentyfikowane oddziaływania

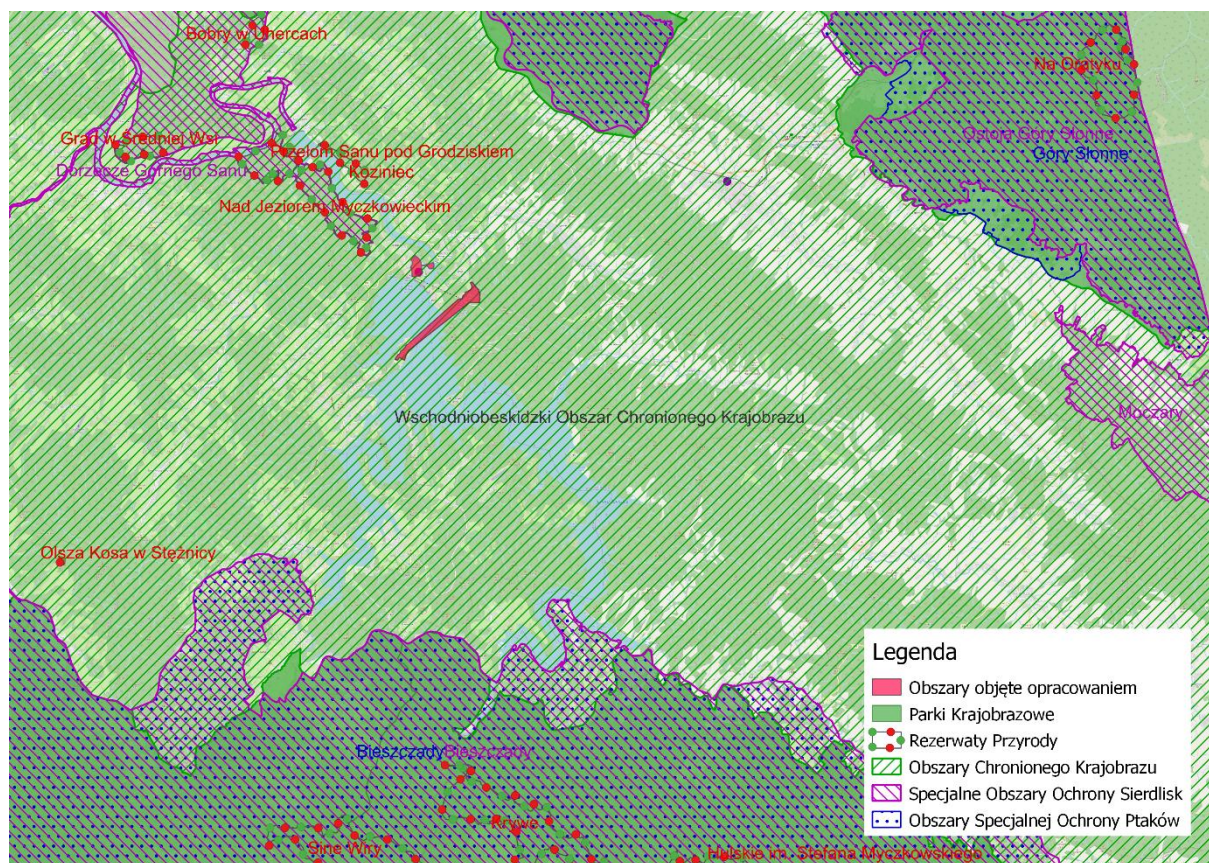
Ustalenia Zmiany Studium nie przewidują rozwiązań mających negatywny wpływ na cele środowiskowe. Jedynie na etapie prowadzenia prac budowlanych przewiduje się negatywny wpływ na wody powierzchniowe i podziemne (gruntowe), o charakterze krótkotrwałym, ograniczony do czasu trwania robót budowlanych. Prace budowlane należy prowadzić w sposób zapewniający utrzymanie stosunków wodnych i wykluczający przenikanie zanieczyszczeń.

## 6. Analiza i ocena istniejących problemów ochrony środowiska istotnych z punktu widzenia realizacji projektu Zmiany Studium, w szczególności dotycząca obszarów podlegających ochronie na podstawie przepisów ustawy o ochronie przyrody

Teren objęty projektem Zmiany Studium położony jest w Wschodniobeskidzkim Obszarze Chronionego Krajobrazu. Kierunki projektu Zmiany Studium nie naruszają przestrzennie terenów parków narodowych, rezerwatów przyrody, parków krajobrazowych, Natury 2000, użytków ekologicznych, stanowisk dokumentacyjnych, zespołów przyrodniczo-krajobrazowych ani lokalnych korytarzy ekologicznych.

Najbliżej zlokalizowane obszar Natura 2000 jest „Dorzecze Górnego Sanu” (PLH180021), położone w odległości 1 km. Zamierzone przedsięwzięcie nie spowoduje zmian w strukturze przyrodniczej, które mogłyby oddziaływać na dany obszar naturowy.

*Rysunek 11. Położenie obszarów objętych projektem Zmiany Studium względem obszarów chronionych na podstawie ustawy o ochronie przyrody*



Źródło: opracowanie własne

Zmianą Studium uwarunkowań i kierunków zagospodarowania przestrzennego gminy Solina wyznaczono obszary usług turystycznych – 3UT, 4UT, 5UT, 6UT i 7UT, obszary komunikacji kolei linowej – 1KKL, 2KKL i 3KKL, obszar cmentarza czynnego 1CC, obszary lasów - 1L, 2L, obszar wód powierzchniowych śródlądowych – 1WS, oraz obszar dróg publicznych: 1KDG i drogi zaliczonej do pozostałych o symbolu 1KD.

Analizowana Zmiana Studium ma na celu dostosowanie u zapisów studium uwarunkowań i kierunków zagospodarowania przestrzennego i gminy Solina w granicach obszaru objętego zmianą studium do obecnych uwarunkowań prawnych.

W obowiązującym Studium zostały określone następujące kierunki działań i w ramach projektu Zmiany Studium zostaną one utrzymane:

- **odprowadzania ścieków:**

- wyposażenie w systemy kanalizacji wszystkich jednostek osadniczych na terenie gminy, dotyczy to także terenów wskazanych pod zabudowę. Wyjątek stanowią pojedyncze indywidualne gospodarstwa i obiekty oddalone od planowanej sieci osadniczej (ciągłych i zwartych jednostek osadniczych), gdy podłączenie do sieci rażąco podraża koszt jej realizacji i eksploatacji. W tych przypadkach należy stosować zbiorniki bezodpływowe lub indywidualne oczyszczalnie przydomowe z wyłączeniem terenów wskazanych poniżej.
- Zasadniczym sposobem odprowadzania ścieków sanitarnych będzie grupowy system kanalizacji grawitacyjno-tłocznej zakończony oczyszczalnią ścieków. Ze względu na rozległość gminy i rozlokowanie jednostek osadniczych zakłada się realizację sieci lokalnych – realizacja sieci i ich łączenie winno służyć poprawie niezawodności i bezpieczeństwa sanitarnego gminy, ochronie środowiska i zasobów wodnych, w tym ochronie terenów uzdrowiska Polańczyk – winna być także uzasadniona ekonomicznie. Podstawowy system oparty będzie o istniejące i planowane oczyszczalnie obsługujące poszczególne jednostki osadnicze.
- Na terenach nieobjętych systemem kanalizacji, do czasu jego realizacji dopuszcza się odprowadzanie ścieków do zbiorników bezodpływowych lub stosowanie indywidualnych przydomowych oczyszczalni, poza terenami objętymi strefami aglomeracji, z następującymi wyjątkami:
  - ✓ w strefie 200 m od brzegów zalewów Solińskiego i Myczkowskiego obowiązuje zakaz stosowania zbiorników bezodpływowych oraz
  - ✓ w strefie „A” ochrony uzdrowiskowej, w pasie 200 m od brzegów zalewu Solińskiego obowiązuje zakaz realizacji indywidualnych rozwiązań gospodarki ściekowej.

- **odprowadzania wód opadowych:**

- Dla terenów zabudowanych oraz przeznaczonych pod zabudowę przyjmuje się system odwodnienia terenu za pomocą kanalizacji deszczowej (kanały zamknięte) z odprowadzeniem wód opadowych i roztopowych do istniejących cieków powierzchniowych i rowów melioracyjnych, przy czym wymagane jest dostosowanie przekrojów i spadków koryt do zwiększonych przepływów oraz budowa zbiorników retencyjnych.
- Na terenach niezabudowanych wzdłuż istniejących i projektowanych dróg dopuszcza się odwodnienie za pomocą rowów przydrożnych, z odprowadzeniem wód do istniejących cieków powierzchniowych i rowów melioracyjnych. Obowiązuje stosowanie systemów oczyszczania lub podczyszczania ścieków pochodzących z wód opadowych zgodnie z przepisami odrębnymi.

- **zaopatrzenie w wodę:**

- Na terenach nie objętych systemem wodociągów, do czasu ich realizacji dopuszcza się pozyskiwanie wody do celów spożywczych i sanitarnych z indywidualnych źródeł (studnie, odwierty). W zakresie gospodarczym, w tym gospodarki rolnej zakłada się możliwość korzystania z sieci wodociągowej jedynie w uzasadnionych przypadkach na podstawie przepisów odrębnych.
- **zaopatrzenia w ciepło:**
  - Zaopatrzenie w ciepło odbywać się będzie na bazie kotłowni indywidualnych oraz kotłowni lokalnych. Obowiązuje realizacja systemów gwarantujących ograniczanie emisji zanieczyszczeń (preferuje się paliwa takie jak np. gaz, olej opałowy).
  - Dopuszcza się indywidualne systemy wykorzystujących odnawialne źródła energii (np. solary) zgodnie z przepisami odrębnymi, z wykorzystaniem systemów finansowania wspierających ich realizację.
- **gospodarki odpadami:**
  - Obowiązuje postępowanie z odpadami komunalnymi na zasadach określonych w przepisach odrębnych i wynikających z nich regulacji obowiązujących w gminie. Na terenie gminy dopuszczalne jest zbieranie odpadów w miejscach do tego przeznaczonych, w celu wywiezienia ich do utylizacji, recyklingu i składowania.

### **6.1. Identyfikacja, analiza i ocena oddziaływań generowanych ustaleniami projektu Zmiany Studium na zasoby, twory i składniki przyrody, a także cele ochrony przyrody wymienione w art. 2 ustawy z dnia 16 kwietnia 2004 roku o ochronie przyrody**

Obszar objęty projektem Zmiany Studium znajduje się w obrębie Wschodniobeskidzkim Obszarze Chronionego Krajobrazu. W obrębie terenów objętych projektem Zmiany Studium nie stwierdzono występowania pomników przyrody, obszarów Natura 2000, użytków ekologicznych, stanowisk dokumentacyjnych i zespołów przyrodniczo-krajobrazowych.

Ochrona przyrody, o której mowa jest w art. 2 ustawy *o ochronie przyrody* (t.j. Dz.U. 2022 poz. 916 z późn. zm) polega na zachowaniu, zrównoważonym użytkowaniu oraz odnawianiu zasobów, tworów i składników przyrody:

- 1) dziko występujących roślin, zwierząt i grzybów;
- 2) roślin, zwierząt i grzybów objętych ochroną gatunkową;
- 3) zwierząt prowadzących wędrowny tryb życia;
- 4) siedlisk przyrodniczych;
- 5) siedlisk zagrożonych wyginięciem, rzadkich i chronionych gatunków roślin, zwierząt i grzybów;
- 6) tworów przyrody żywej i nieożywionej oraz kopalnych szczątków roślin i zwierząt;
- 7) krajobrazu;
- 8) zieleni w miastach i wsiach;
- 9) zadrzewień.

Identyfikację, analizę i ocenę oddziaływań na zasoby, twory i składniki przyrody generowanych ustaleniami projektu Zmiany Studium, przedstawiono w tabeli 1.

Tabela 1. Identyfikacja, analiza i ocena oddziaływań na zasoby, twory i składniki przyrody generowanych ustaleniami projektu Zmiany Studium.

Zasoby, twory i składniki przyrody	Identyfikacja, analiza i ocena oddziaływań generowanych ustaleniami projektu Zmiany Studium
dziko występujące rośliny, zwierzęta i grzyby	Projekt Zmiany Studium zlokalizowany będzie w terenach już częściowo przekształconych przez człowieka. Nie stwierdzono, aby tereny te stanowiły miejsce wypoczynku i żerowania zwierząt dziko występujących zwierząt;
rośliny, zwierzęta i grzyby objęte ochroną gatunkową	W obszarze objętym projektem Zmiany Studium nie stwierdzono występowania roślin, zwierząt i grzybów objętych ochroną gatunkową;
zwierzęta prowadzące wędrowny tryb życia	Teren objęty projektem Zmiany Studium nie stanowi miejsc żerowania ani odpoczynku dla zwierząt prowadzących wędrowny tryb życia.
siedliska przyrodnicze	W obrębie terenów objętych projektem Zmiany Studium, nie stwierdzono siedlisk przyrodniczych objętych ochroną
siedliska zagrożone wyginięciem, rzadkie i chronione gatunki roślin, zwierząt i grzybów	W obrębie terenu projektu Zmiany Studium nie stwierdzono występowania siedlisk zagrożonych wyginięciem.
twory przyrody żywej i nieożywionej oraz kopalne szczątki roślin i zwierząt	W obszarze objętym projektem Zmiany Studium nie występują pomniki przyrody żywej i nieożywionej, a także kopalne szczątki roślin i zwierząt.
Krajobrazu	Nie przewiduje się znaczących zmian w krajobrazie, ponieważ inwestycja zostanie dostosowana do otaczającego krajobrazu
zielen w miastach i wsiach	W obszarze objętym projektem Zmiany Studium nie występują tereny zieleni wiejskiej.
Zadrzewienia	W granicach projektu Zmiany Studium znajdują się zadrzewienia, które w wyniku realizacji jego ustaleń mogą ulec częściowemu zniszczeniu.

Zgodnie z art. 2, ust. 2 ustawy o ochronie przyrody celem ochrony przyrody jest:

- 1) utrzymanie procesów ekologicznych i stabilności ekosystemów;
- 2) zachowanie różnorodności biologicznej;
- 3) zachowanie dziedzictwa geologicznego i paleontologicznego;
- 4) zapewnienie ciągłości istnienia gatunków roślin, zwierząt i grzybów, wraz z ich siedliskami, przez ich utrzymywanie lub przywracanie do właściwego stanu ochrony;
- 5) ochrona walorów krajobrazowych, zieleni w miastach i wsiach oraz zadrzewień;
- 6) utrzymywanie lub przywracanie do właściwego stanu ochrony siedlisk przyrodniczych, a także pozostałych zasobów, tworów i składników przyrody;
- 7) kształtowanie właściwych postaw człowieka wobec przyrody przez edukację, informowanie i promocję w dziedzinie ochrony przyrody.

Wnioskowanie czy ustalenia projektu Zmiany Studium mają wpływ na realizację celów ochrony przyrody wymienionych w art. 2, ust. 2 ustawy o ochronie przyrody przedstawiono w tabeli 2.



Tabela 2. Wnioskowanie czy ustalenia projektu Zmiany Studium mają wpływ na realizację celów ochrony przyrody wymienionych w art. 2, ust. 2 ustawy o ochronie przyrody

Cele ochrony przyrody	Wnioskowanie czy ustalenia Projektu Zmiany Studium mają wpływ na realizację celów ochrony przyrody wymienionych w art. 2, ust. 2 ustawy o ochronie przyrody
utrzymanie procesów ekologicznych i stabilności ekosystemów	Nie przewiduje się, aby w wyniku realizacji zapisów zawartych w projekcie Zmiany Studium nie zostały utrzymane procesy ekologiczne i stabilność ekosystemów, ponieważ obszary Zmiany Studium znajdują się w bezpośrednim sąsiedztwie terenów już zabudowanych- terenów usługowych.
zachowanie dziedzictwa geologicznego i paleontologicznego	Południowa część terenu objętego Zmianą Studium położona jest częściowo w udokumentowanym złożu wód leczniczych
zapewnienie ciągłości istnienia gatunków roślin, zwierząt i grzybów, wraz z ich siedliskami, przez ich utrzymywanie lub przywracanie do właściwego stanu ochrony	Nie przewiduje się, aby w wyniku realizacji ustaleń projektu Zmiany Studium nie została zapewniona ciągłość istnienia gatunków roślin, zwierząt i grzybów wraz z ich siedliskami, ponieważ tereny objęte projektem.
ochrona walorów krajobrazowych, zieleni w miastach i wsiach oraz zadrzewień	W obrębie terenów objętych projektem Zmiany Studium nie ma zieleni wiejskiej.
utrzymywanie lub przywracanie do właściwego stanu ochrony siedlisk przyrodniczych, a także pozostałych zasobów, tworów i składników przyrody	W projekcie Zmiany Studium, nie stwierdzono występowania chronionych siedlisk przyrodniczych.
kształtowanie właściwych postaw człowieka wobec przyrody przez edukację, informowanie i promocję w dziedzinie ochrony przyrody	Nie jest przedmiotem ustaleń projektu Zmiany Studium .

## 6.2. Identyfikacja, analiza i ocena oddziaływań generowanych ustaleniami projektu Zmiany Studium na ochronę przyrody i cele utworzenia Wschodniobeskidzkiego Obszaru Chronionego Krajobrazu, w tym wnioskowanie czy ustalenia projektu Zmiany Studium nie łamią zakazów obowiązujących w granicach tego Obszaru

Wschodniobeskidzki Obszar Chronionego Krajobrazu charakteryzuje się wysokimi walorami krajobrazowymi, bogatą florą i fauną, dużymi kompleksami terenów leśnych z dwoma sztucznymi zbiornikami w Solinie i Myczkowcach i licznymi obiektami kultury materialnej. Na terenie gminy znajduje się tu 9 rezerwatów krajobrazowych i faunistycznych, liczne pomniki przyrody w tym 7 przyrody nieożywionej oraz drzewa-pomniki znajdujące się w parkach i ogrodach podworskich.

Sejmik Województwa Podkarpackiego w Uchwale Nr XLVIII/998/14 z dnia 23 czerwca 2014 r. w sprawie Wschodniobeskidzkiego Obszaru Chronionego Krajobrazu (Dz. Urz. Woj. Podkarpackiego z 2014 r., poz. 1951 z późn. zm.) ustalił ekosystemy, które powinny być zaliczone do ochrony czynnej, wśród nich znalazły się:

- 1) półnaturalne łąki kośne, należące do rzędów Molinietalia i Arrhenatheretalia,
  - 2) półnaturalne pastwiska, należące głównie do rzędów Molinietalia i Arrhenatheretalia.
- Ich ochrona powinna być realizowana głównie poprzez ekstensywne użytkowanie. Głównie chodzi tutaj o tereny rolne z ubogimi zbiorowiskami roślinnymi podsiewane i koszone

Analizowana uchwała w sprawie Wschodniobeskidzkiego Obszaru Chronionego Krajobrazu wprowadza w § 3 ust.1 następujące zakazy:

- 1) realizacji przedsięwzięć mogących znacząco oddziaływać na środowisko w rozumieniu przepisów ustawy z dnia 3 października 2008 r. *o udostępnianiu informacji o środowisku i jego ochronie, udziale społeczeństwa w ochronie środowiska oraz o ocenach oddziaływania na środowisko* z wyłączeniem przedsięwzięć, o których mowa w art. 24 ust 3 *ustawy o ochronie przyrody - w obszarze objętym ustaleniami projektu Zmiany Studium zachowuje się zakaz realizacji przedsięwzięć mogących zawsze znacząco oddziaływać na środowisko lub mogących potencjalnie oddziaływać na środowisko, za wyjątkiem przedsięwzięć, dla których ocena oddziaływania na środowisko wykaże dotrzymanie standardów jakości środowiska, za wyjątkiem lokalizacji inwestycji celu publicznego z zakresu łączności publicznej,*
- 2) *zabijania dziko występujących zwierząt, niszczenia ich nor, legowisk, innych schronień i miejsc rozrodu oraz tarlisk, złożonej ikry, z wyjątkiem amatorskiego połowu ryb oraz wykonywania czynności związanych z racjonalną gospodarką rolną, leśną, rybacką i łowiecką – projekt Zmiany Studium nie przewiduje się, aby w wyniku realizacji ustaleń w nim zawartych doszło do zabijania dziko występujących zwierząt;*
- 3) *likwidowania i niszczenia zadrzewień śródpolnych, przydrożnych i nadwodnych, jeżeli nie wynikają one z potrzeby ochrony przeciwpowodziowej i zapewnienia bezpieczeństwa ruchu drogowego lub wodnego lub budowy, odbudowy, utrzymania, remontów lub naprawy urządzeń wodnych – w granicach projektu Zmiany Studium znajdują się zadrzewienia, które w wyniku realizacji jego ustaleń mogą ulec częściowemu zniszczeniu;*
- 4) *budowania nowych obiektów budowlanych w pasie szerokości 100 m od: linii brzegów rzek: San, Osława, zgodnie z załącznikiem mapowym nr 1a i 1b, jezior i innych naturalnych zbiorników wodnych – zakaz ten nie dotyczy terenów ogólnodostępnych kąpielisk i plaż wyznaczonych na podstawie odrębnych przepisów oraz przystani wodnych a zatem ustalenia projektu Zmiany Studium nie naruszają tego zakazu*
- 5) *wykonywania prac ziemnych trwale zniekształcających rzeźbę terenu, z wyjątkiem prac związanych z zabezpieczeniem przeciwpowodziowym lub przeciwosuwiskowym lub utrzymaniem, budową, odbudową, naprawą lub remontem urządzeń wodnych – projekt Zmiany Studium nie przewiduje prowadzenia takich prac;*
- 6) *dokonywania zmian stosunków wodnych, jeżeli służą innym celom niż ochrona przyrody lub zrównoważone wykorzystanie użytków rolnych i leśnych oraz racjonalna gospodarka wodna lub rybacka – projekt Zmiany Studium nie przewiduje zmian stosunków wodnych;*
- 7) *likwidowania naturalnych zbiorników wodnych, starorzeczy i obszarów wodno-błotnych – nie występują na terenach objętych projektem Zmiany Studium.*

Uchwała w sprawie *Wschodniobeskidzkiego Obszaru Chronionego Krajobrazu* precyzuje wyłączenia od zakazu, o którym mowa w ust. 1 pkt. 4). Zakaz ten nie dotyczy:

- 1) *terenów ogólnodostępnych kąpielisk i plaż wyznaczonych na podstawie odrębnych przepisów oraz przystani wodnych;*
- 2) *odbudowy, nadbudowy i rozbudowy obiektów budowlanych w granicach zabudowanej budynkiem działki budowlanej w rozumieniu ustawy z dnia 27 marca 2003 r. o planowaniu i zagospodarowaniu przestrzennym, pod warunkiem niezmnieszenia dotychczasowej odległości zabudowy od brzegów wód, ustalonej w odniesieniu do zabudowy na tej działce;*
- 3) *siedlisk rolniczych w zakresie uzupełnienia istniejącej zabudowy zagrodowej o obiekty służące do prowadzenia gospodarstwa rolnego lub agroturystyki do 10 miejsc noclegowych, pod warunkiem niezmnieszenia dotychczasowej odległości zabudowy od brzegów wód ustalonej w odniesieniu do zabudowy na tej działce.*

Ponadto ww. uchwała wskazuje, że zakaz, o którym mowa w ust. 1 pkt. 2) nie dotyczy:

- 1) czynności podlegających zakazom w stosunku do gatunków chronionych, wykonywanych na podstawie zezwoleń lub aktów prawa miejscowego wydanych przez uprawnione organy oraz wydawania tych zezwoleń i aktów prawa miejscowego,
- 2) czynności w stosunku do gatunków wymienionych w rozporządzeniu Ministra Środowiska z dnia 9 września 2011 r. w sprawie listy roślin i zwierząt gatunków obcych, które w przypadku uwolnienia do środowiska przyrodniczego mogą zagrozić gatunkom rodzimym lub siedliskom przyrodniczym,
- 3) realizacji działań zapewniających bezpieczeństwo sanitarno-epidemiologiczne oraz mających na celu ochronę zdrowia lub życia.

Uchwała w sprawie *Wschodniobeskidzkiego Obszaru Chronionego Krajobrazu* precyzuje, że wyłączenia od zakazu, o którym mowa w ust.1 pkt 1) obowiązuje na obszarze:

- 1) 500 m od linii brzegów rzeki San, 100 m od linii brzegów rzeki Osława, zgodnie z załącznikami mapowymi nr 1a- 1b
- 2) udokumentowanych złóż geologicznych – według dostępnych materiałów południowa część terenu położona jest w obszarze i terenie górniczym „Polańczyk”

Ponadto zakaz, o którym mowa w ust. 1 pkt. 1) nie dotyczy:

- 1) realizacji przedsięwzięć dopuszczonych w obowiązujących studiach uwarunkowań i kierunków zagospodarowania przestrzennego i miejscowych planach zagospodarowania przestrzennego, uzgodnionych z właściwym organem ochrony środowiska w ramach postępowania przeprowadzonego zgodnie z art. 23 ust. 5 ustawy z dnia 16 kwietnia 2004 r. o ochronie przyrody,
- 2) rozbudowy, przebudowy istniejących obiektów budowlanych oraz realizacji przedsięwzięć w istniejących obiektach budowlanych.

Zakazy, o których mowa w ust.1 pkt. 2), 5), 6) nie dotyczą:

- 1) realizacji zapisów studiów uwarunkowań i kierunków zagospodarowania przestrzennego i miejscowych planów zagospodarowania przestrzennego, dla których w wyniku postępowania przeprowadzonego zgodnie z art. 23 ust. 5 ustawy z dnia 16 kwietnia 2004 r. o ochronie przyrody wykazano brak znacząco negatywnego wpływu na ochronę przyrody Obszaru,
- 2) czynności wykonywanych w ramach przedsięwzięć mogących znacząco oddziaływać na środowisko, dla których przeprowadzona ocena oddziaływania na środowisko wykazała brak negatywnego wpływu na ochronę przyrody i ochronę krajobrazu obszaru chronionego krajobrazu, w zakresie niezbędnym do realizacji tych przedsięwzięć;
- 3) zabiegów czynnej ochrony przyrody wykonywanych przez organy ochrony przyrody.

Zakaz, o którym mowa w ust.1 pkt. 3) nie dotyczy:

- 1) czynności wykonywanych w ramach przedsięwzięć mogących znacząco oddziaływać na środowisko, dla których przeprowadzona ocena oddziaływania na środowisko wykazała brak negatywnego wpływu na ochronę przyrody i ochronę krajobrazu obszaru chronionego krajobrazu, w zakresie niezbędnym do realizacji tych przedsięwzięć;
- 2) zabiegów czynnej ochrony przyrody wykonywanych przez organy ochrony przyrody;
- 3) zadrzewień rosnących na działkach oznaczonych w ewidencji gruntów jako grunty orne, za wyjątkiem zadrzewień rosnących w obrębie tych działek w odległości do 1m od ich granic.

Zwolnienie, o którym mowa w ust. 9 nie dotyczy drzew o parametrach określonych w zał. Nr 4 niniejszej uchwały oraz siedlisk priorytetowych wymienionych w załączniku nr 1 rozporządzenia Ministra Środowiska z dnia 13 kwietnia 2010 r. w sprawie *siedlisk przyrodniczych oraz gatunków będących przedmiotem zainteresowania Wspólnoty, a także kryteriów wyboru obszarów kwalifikujących się do uznania lub wyznaczenia jako obszary Natura 2000.*

Jak wynika z analizy zapisów rozporządzenia w sprawie *Wschodniobeskidzkiego Obszaru Chronionego Krajobrazu* projektowane zagospodarowanie określone w projekcie

Zmiany Studium nie spowoduje naruszenia zakazów wymienionych w Uchwale Nr XLVIII/998/14 Sejmiku Województwa Podkarpackiego z dnia 23 czerwca 2014 roku w sprawie *Wschodniobeskidzkiego Obszaru Chronionego Krajobrazu* (Dz. Urz. z 2014 r., poz. 1951 z późn. zm.).

### **6.3. Wnioskowanie czy ustalenia projektu Zmiany Studium nie spowodują działań wymienionych w art. 33, ust. 1 ustawy o ochronie przyrody oraz czy nie zachodzą przesłanki zawarte w art. 34 ww. ustawy**

W art. 33 ust.1 ustawy z dnia 16 kwietnia 2004 roku o ochronie przyrody znajdują się m.in. takie zapisy:

1. Zabrania się, z zastrzeżeniem art. 34, podejmowania działań mogących, osobno lub w połączeniu z innymi działaniami, znacząco negatywnie oddziaływać na cele ochrony obszaru Natura 2000, w tym w szczególności:
  - 1) pogorszyć stan siedlisk przyrodniczych lub siedlisk gatunków roślin i zwierząt, dla których ochrony wyznaczono obszar Natura 2000 lub
  - 2) wpłynąć negatywnie na gatunki, dla których ochrony został wyznaczony obszar Natura 2000, lub
  - 3) pogorszyć integralność obszaru Natura 2000 lub jego powiązania z innymi obszarami.

Ponadto projekty polityk, strategii, planów i programów oraz zmian do takich dokumentów a także planowane przedsięwzięcia, które mogą znacząco oddziaływać na obszar Natura 2000, a które nie są bezpośrednio związane z ochroną obszaru Natura 2000 lub obszarów, o których mowa w ust. 2, lub nie wynikają z tej ochrony, wymagają przeprowadzenia odpowiedniej oceny oddziaływania na zasadach określonych w ustawie z dnia 3 października 2008 r. o *udostępnianiu informacji o środowisku i jego ochronie, udziale społeczeństwa w ochronie środowiska oraz o ocenach oddziaływania na środowisko*.

Projekt Zmiany Studium nie wprowadza takich form zagospodarowania przestrzennego, które w znaczący sposób mogą pogorszyć stan siedlisk przyrodniczych oraz siedlisk gatunków roślin i zwierząt, a także w znaczący sposób wpłynąć negatywnie na obszar Natura 2000, ponieważ:

- w obrębie terenów objętych projektem Zmiany Studium nie stwierdzono priorytetowych siedlisk przyrodniczych,
- na terenach objętych projektem Zmiany Studium nie stwierdzono miejsc gniazdowania, rozrodu, odpoczynku zwierząt natorowych.

Wobec tego brak jest przesłanek o konieczności zastosowania art. 34 ustawy *o ochronie przyrody*, który określa możliwości zezwolenia na realizację planu lub działań, mogących znacząco negatywnie oddziaływać na cele ochrony obszaru Natura 2000, przy zapewnieniu kompensacji przyrodniczej niezbędnej do zapewnienia spójności i właściwego funkcjonowania sieci obszarów Natura 2000.

### **6.4. Identyfikacja, analiza i ocena oddziaływań generowanych ustaleniami projektu Zmiany Studium na korytarz ekologiczny Rzeki San oraz korytarz migracji dużych ssaków ujęty w opracowaniu pt.: Projekt korytarzy ekologicznych łączących Europejską Sieć Natura 2000 w Polsce” (Jędrzejewski i in. 2005)**

W dokumencie „Projekt korytarzy ekologicznych łączących europejską sieć Natura 2000 w Polsce” (Jędrzejewski i in. 2005, aktualizacja 2012 r.) zostały wyznaczone lądowe (leśne) korytarze ekologiczne migracji dużych ssaków lądowych. W opracowaniu wyznaczone



## **7. Cele ochrony środowiska ustanowione na szczeblu międzynarodowym, wspólnotowym i krajowym istotne z punktu widzenia projektu Zmiany Studium oraz sposoby, w jakich te cele i inne problemy ochrony środowiska zostały uwzględnione podczas opracowywania projektu Zmiany Studium**

Projekt Zmiany Studium opracowany został zgodnie z przepisami dotyczącymi ochrony środowiska na szczeblu międzynarodowym i wspólnotowym. Ochrona środowiska w Polsce realizowana jest poprzez odpowiednie akty prawne tj. ustawy i rozporządzenia.

Najważniejszym aktem prawnym, po części będącym wynikiem ustaleń w zakresie ochrony środowiska na szczeblu międzynarodowym, transpozycji dyrektywy 2001/42/WE Parlamentu Europejskiego i Rady Europy w sprawie ocen oddziaływania niektórych planów i programów na środowisko oraz realizacji podpisanej przez Polskę w Aarhus w 1998 roku Konwencji EKG ONZ o dostępie do informacji, udziale społeczeństwa w podejmowaniu decyzji oraz dostępie do sprawiedliwości w sprawach dotyczących środowiska, na podstawie, którego wykonano niniejszą prognozę oddziaływania na środowisko jest ustawa z dnia 3 października 2008 r. *o udostępnianiu informacji o środowisku i jego ochronie, udziale społeczeństwa w ochronie środowiska oraz o ocenach oddziaływania na środowisko* (t.j. Dz.U 2018 poz.2081). Kolejnym istotnym dokumentem z punktu widzenia ochrony środowiska na szczeblu międzynarodowym jest Konwencja o Różnorodności Biologicznej sporządzona w Rio de Janeiro z dnia 5 czerwca 1992 roku, która w Artykule 14 wprowadza odpowiednie procedury wymagające wykonania oceny oddziaływania na środowisko projektów, które mogą mieć znaczenie dla różnorodności biologicznej. Projekt Zmiany Studium powinien spełniać wymogi zawarte w dokumencie Polityka Ekologiczna Państwa w latach 2009-2012 z perspektywą do roku 2016 tj. kształtować ład przestrzenny pozwalając na racjonalną gospodarkę. Przez ład przestrzenny należy rozumieć sposób ukształtowania przestrzeni, który tworzy harmonijną całość. Należy również pamiętać o zasadzie zrównoważonego rozwoju, o której mówi Konstytucja RP w art. 5 – „Rzeczpospolita Polska (...) zapewnia ochronę środowiska, kierując się zasadą zrównoważonego rozwoju”.

Założenia zrównoważonego rozwoju zostały uwzględnione w projekcie Zmiany Studium m.in. poprzez utrzymanie i wprowadzenie nowych obszarów biologicznie czynnych, nie blokujących jednocześnie rozwoju inwestycji na przeznaczonych terenach. Intensyfikacja zabudowy na obszarze już przekształconym może lokalnie prowadzić do zubożenia układu przyrodniczego okolicy, jednak w szerszej skali będzie minimalizować rozwój inwestycji na tereny, dla których podstawową funkcją powinna być funkcja przyrodnicza.

Najważniejszymi ustaleniami w zakresie ochrony środowiska na szczeblu państw członkowskich są następujące akty prawne o charakterze wspólnotowym:

- Konwencja o obszarach wodno-błotnych mających znaczenie międzynarodowe, zwłaszcza jako środowisko życiowe ptactwa wodnego - Konwencja Ramsarska z dnia 2 lutego 1971 r., (Dz. U. z 1978, Nr 7, poz. 24 i 25);
- Konwencja o ochronie gatunkowej dzikiej flory i fauny europejskiej oraz ich siedlisk, Berno z dnia 10 września 1979 r. (Dz. U. z 1996 r., Nr 58, poz. 263);
- w/w Konwencji o różnorodności biologicznej przyjęta w Nairobi dnia 22 maja 1992 r. podpisana w Rio de Janeiro w dniu 5 czerwca 1992 r. (Dz. U. z 1995 r. Nr 118, poz. 565),
- Konwencja o ochronie migrujących gatunków dzikich zwierząt - Konwencja Bońska z dnia 23 czerwca 1979 r., (Dz. U. z 2003 r. Nr 2, poz. 17);
- Konwencja o ochronie europejskiej dzikiej przyrody i siedlisk naturalnych - Konwencja Berneńska z dnia 19 września 1979 r. (Dz. U. z 1996 r., Nr 58, poz. 263);

- Europejska Konwencja Krajobrazowa, sporządzona we Florencji dnia 20 października 2000 r. (Dz. U. z 2006 r. Nr 14, poz. 98);
- dyrektywę Rady 79/40/EWG z dnia 2 kwietnia 1979 r. w sprawie ochrony dzikich ptaków ze zmianami;
- dyrektywę Rady 92/43/EWG z dnia 21 maja 1992 r. w sprawie ochrony siedlisk przyrodniczych oraz dzikiej fauny i flory.

Wyżej wymienione dyrektywy są podstawą prawną utworzenia Europejskiej Sieci Ekologicznej NATURA 2000, której głównym celem jest zachowanie zagrożonych wyginięciem siedlisk przyrodniczych oraz gatunków roślin i zwierząt w skali Europy. Oprócz ww. aktów prawnych na uwagę zasługują także:

- dyrektywa Parlamentu Europejskiego i Rady nr 2001/42/WE z dnia 27 czerwca 2001 r. w sprawie oceny wpływu niektórych planów i programów na środowisko,
- dyrektywa Rady nr 85/337/EWG z dnia 27 czerwca 1985 r. w sprawie oceny skutków wywieranych przez niektóre przedsięwzięcia publiczne i prywatne na środowisko naturalne.

Celem Dyrektywy nr 2001/42/WE jest m.in. „zapewnienie wysokiego poziomu ochrony środowiska i przyczynienie się do uwzględniania aspektów środowiskowych w przygotowaniu i przyjmowaniu planów i programów w celu wspierania stałego rozwoju, poprzez zapewnienie, że zgodnie z niniejszą dyrektywą dokonywana jest ocena wpływu na środowisko niektórych planów i programów, które potencjalnie mogą powodować znaczący wpływ na środowisko.” Natomiast dyrektywa nr 85/337/EWG dotyczy oceny wpływu wywieranego przez niektóre przedsięwzięcia publiczne i prywatne na środowisko.

Należy zaznaczyć, że zapisy dyrektyw, konwencji mają swoje odzwierciedlenie w prawie krajowym. Dokumentem krajowym, przyjmującym za podstawę działań planistycznych ład przestrzenny i zrównoważony rozwój jest ustawa z dnia 27 marca 2003 r. o planowaniu i zagospodarowaniu przestrzennym. Artykuł 10 ustawy wymienia istotne czynniki wpływające na proces zrównoważonego rozwoju którymi są m.in.:

- stan ładu przestrzennego i wymogów jego ochrony,
- stan środowiska, w tym stan rolniczej i leśnej przestrzeni produkcyjnej, wielkość i jakość zasobów wodnych oraz wymogi ochrony środowiska, przyrody i krajobrazu kulturowego,
- warunki i jakość życia mieszkańców,
- zagrożenia bezpieczeństwa ludności i jej mienia,

Dokumenty strategiczne muszą być zgodne z obowiązującym prawem, w przeciwnym wypadku z mocy prawa są nieważne.

Cele ochrony środowiska znalazły swoje odzwierciedlenie w obowiązującym Studium.

Zmiana Studium nie uchyla i nie zmienia zapisów dotyczących zakładanych celów ochrony środowiska określonych z obowiązującym Studium, w którym. zostały określone ustalenia wynikające z potrzeby ochrony środowiska i kształtowania ładu przestrzennego.

- obowiązuje zakaz realizacji przedsięwzięć mogących znacząco oddziaływać na środowisko w rozumieniu przepisów ustawy z dnia 3 października 2008 r. o udostępnianiu informacji o środowisku i jego ochronie, udziale społeczeństwa w ochronie środowiska oraz o ocenach oddziaływania na środowisko z wyłączeniem przedsięwzięć, o których mowa w art.24 ust 3 ustawy o ochronie przyrody,
- wyposażenie w systemy kanalizacji wszystkich jednostek osadniczych na terenie gminy, dotyczy to także terenów wskazanych pod zabudowę. Wyjątek stanowią pojedyncze indywidualne gospodarstwa i obiekty oddalone od planowanej sieci

osadniczej (ciągłych i zwartych jednostek osadniczych), gdy podłączenie do sieci rażąco podraża koszt jej realizacji i eksploatacji. W tych przypadkach należy stosować zbiorniki bezodpływowe lub indywidualne oczyszczalnie przydomowe z wyłączeniem terenów wskazanych poniżej.

- Zasadniczym sposobem odprowadzania ścieków sanitarnych będzie grupowy system kanalizacji grawitacyjno-tłocznej zakończony oczyszczalnią ścieków. Ze względu na rozległość gminy i rozlokowanie jednostek osadniczych zakłada się realizację sieci lokalnych – realizacja sieci i ich łączenie winno służyć poprawie niezawodności i bezpieczeństwa sanitarnego gminy, ochronie środowiska i zasobów wodnych, w tym ochronie terenów uzdrowiska Polańczyk – winna być także uzasadniona ekonomicznie. Podstawowy system oparty będzie o istniejące i planowane oczyszczalnie obsługujące poszczególne jednostki osadnicze.
- Na terenach nieobjętych systemem kanalizacji, do czasu jego realizacji dopuszcza się odprowadzanie ścieków do zbiorników bezodpływowych lub stosowanie indywidualnych przydomowych oczyszczalni, poza terenami objętymi strefami aglomeracji, z następującymi wyjątkami:
  - ✓ w strefie 200 m od brzegów zalewów Solińskiego i Myczkowskiego obowiązuje zakaz stosowania zbiorników bezodpływowych oraz
  - ✓ w strefie „A” ochrony uzdrowiskowej, w pasie 200 m od brzegów zalewu Solińskiego obowiązuje zakaz realizacji indywidualnych rozwiązań gospodarki ściekowej.
- Dla terenów zabudowanych oraz przeznaczonych pod zabudowę przyjmuje się system odwodnienia terenu za pomocą kanalizacji deszczowej (kanały zamknięte) z odprowadzeniem wód opadowych i roztopowych do istniejących cieków powierzchniowych i rowów melioracyjnych, przy czym wymagane jest dostosowanie przekrojów i spadków koryt do zwiększonych przepływów oraz budowa zbiorników retencyjnych.
- Na terenach niezabudowanych wzdłuż istniejących i projektowanych dróg dopuszcza się odwodnienie za pomocą rowów przydrożnych, z odprowadzeniem wód do istniejących cieków powierzchniowych i rowów melioracyjnych. Obowiązuje stosowanie systemów oczyszczania lub podczyszczania ścieków pochodzących z wód opadowych zgodnie z przepisami odrębnymi.
- Na terenach nie objętych systemem wodociągów, do czasu ich realizacji dopuszcza się pozyskiwanie wody do celów spożywczych i sanitarnych z indywidualnych źródeł (studnie, odwierty). W zakresie gospodarczym, w tym gospodarki rolnej zakłada się możliwość korzystania z sieci wodociągowej jedynie w uzasadnionych przypadkach na podstawie przepisów odrębnych.
- Zaopatrzenie w ciepło odbywać się będzie na bazie kotłowni indywidualnych oraz kotłowni lokalnych. Obowiązuje realizacja systemów gwarantujących ograniczenie emisji zanieczyszczeń (preferuje się paliwa takie jak np. gaz, olej opałowy). Dopuszcza się indywidualne systemy wykorzystujących odnawialne źródła energii (np. solary) zgodnie z przepisami odrębnymi, z wykorzystaniem systemów finansowania wspierających ich realizację.
- Obowiązuje postępowanie z odpadami komunalnymi na zasadach określonych w przepisach odrębnych i wynikających z nich regulacji obowiązujących w gminie. Na terenie gminy dopuszczalne jest zbieranie odpadów w miejscach do tego przeznaczonych, w celu wywiezienia ich do utylizacji, recyklingu i składowania.



## **8. Analiza dotycząca wymogów Rozporządzenia Ministra Gospodarki Komunalnej z dnia 25 sierpnia 1959 w sprawie określenia, jakie tereny pod względem sanitarnym są odpowiednie na cmentarze (Dz.U. z 1959 r. Nr 52 poz. 315)**

Obszar objęty projektem Zmiany Studium obejmuje obszar **cmentarza czynnego**, oznaczony w części graficznej planu symbolem **1CC**. W obszarze tym określa się:

- 1) maksymalna intensywność zabudowy nie może przekraczać 0,4
- 2) minimalna intensywność zabudowy nie może być mniejsza niż 0,002;
- 3) wielkość powierzchni zabudowy do powierzchni działki budowlanej nie może przekroczyć 60% działki budowlanej;
- 4) udział terenów biologicznie czynnych na działce budowlanej nie może być mniejszy niż 40% powierzchni działki budowlanej;
- 5) maksymalna wysokość mierzona od poziomu terenu projektowanego, w najwyższym położonym punkcie na spadku od strony przystokowej dla najwyższej kalenicy kaplicy cmentarnej lub domu przedpogrzebowego – 12 m.
- 6) dachy dwuspadowe lub wielospadowe o spadku głównych połaci dachowych od 35° do 45°, z dopuszczeniem dachów płaskich o spadku do 12°;
- 7) dopuszcza się pokrycia dachowe w odcieniach: brązu, czerwieni i szarości;
- 8) dopuszcza się kolorystykę elewacji budynków w odcieniach neutralnych oraz wynikającą ze stosowania w elewacji materiałów takich jak m.in. drewno, cegła, kamień, dopuszcza się szkło, aluminium, stal i beton;

Wyznaczony cmentarz jest istniejący i wymogi określone w Rozporządzenia Ministra Gospodarki Komunalnej z dnia 25 sierpnia 1959 w sprawie określenia, jakie tereny pod względem sanitarnym są odpowiednie na cmentarze (Dz.U. z 1959 r. Nr 52 poz. 315) zostały spełnione. W projekcie zmiany Studium ponadto zostały uwzględnione wymogów wynikających z ograniczeń zagospodarowania w strefach sanitarnych od cmentarza.

## **9. Analiza i ocena przewidywanych znaczących oddziaływań na cele i przedmiot ochrony obszaru Natura 2000 oraz integralność obszarów Natura 2000, a także na środowisko, a w szczególności na: różnorodność biologiczną, ludzi, zwierzęta, rośliny, wodę, powietrze, powierzchnię ziemi, krajobraz, klimat, klimat akustyczny, zasoby naturalne, zabytki, dobra materialne oraz normy ochrony przed promieniowaniem elektromagnetycznym.**

Analizę i ocenę przewidywanych oddziaływań na środowisko ustaleń projektu Zmiany Studium przeprowadzono identyfikując prawdopodobne skutki środowiskowe w zależności od:

- rodzaju oddziaływania: bezpośrednie, pośrednie, wtórne, skumulowane;
- trwałości ich występowania: krótkoterminowe, średnioterminowe, długoterminowe, stałe, chwilowe;
- zasięgu oddziaływania: lokalne - miejscowe, ponadlokalne.

Analizowano, w jaki sposób realizacja projektowanego zainwestowania wpłynie na bioróżnorodność, ludzi, zwierzęta, rośliny, chronione siedliska przyrodnicze, gatunki chronione, wody, powietrze, klimat, powierzchnię ziemi, zasoby naturalne, zabytki, dziedzictwo kulturowe oraz dobra materialne.

W ocenie oddziaływania na środowisko, skutki środowiskowe określono jako:

- oddziaływanie pozytywne – powodujące korzystne zmiany w środowisku, najczęściej wtórne, pojawiające się w dłuższym horyzoncie czasowym, prowadzące do poprawy wybranych elementów środowiska w wymiarze ponadlokalnym,
- oddziaływanie neutralne – brak wpływu tj. oddziaływanie niepowodujące odczuwalnych (mierzalnych) skutków w środowisku
- oddziaływanie negatywne – oddziaływanie zauważalne, powodujące odczuwalne skutki środowiskowe, lecz niepowodujące przekroczeń standardów, istotnych zmian ilościowych i jakościowych, możliwe do ograniczenia,
- oddziaływanie znacząco negatywne – oddziaływanie powodujące zasadniczą zmianę określonych parametrów jakości środowiska, zagrożenia dla liczebności i bioróżnorodności gatunków, bariery dla migracji, zagrożenia dla obszarów przyrodniczo cennych.

Podczas analiz i ocen uwzględniono działania prowadzące do minimalizacji potencjalnych negatywnych oddziaływań.

Poniższa analiza dotyczy oceny przewidywanych skutków oddziaływania na poszczególne elementy środowiska, mogących być rezultatem realizacji projektu Zmiany Studium.

#### **Powierzchnia ziemi, gleby**

Dla obszarów objętych projektem Zmiany Studium nie przewiduje się znaczących zmian w zakresie powierzchni ziemi i gleby. W związku z planowaną budową kolei linowej w rejonie zapory w Solinie (1KKL, 2KKL i 3KKL) oraz planowaną zabudową usług turystyki (3UT, 4UT, 5UT, 6UT, 7UT) zauważa się, że grunty związane z przebiegiem tras sieci linowych urządzeń infrastruktury technicznej oraz trasy kolei oraz grunty wskazane pod usługi turystyki zostaną tylko lokalnie (podpory) na czas budowy wyłączone z przyrodniczego użytkowania. Po zakończeniu robót budowlanych grunty te zostaną zrekultywowane i tym samym zostaną przywrócone do poprzedniego użytkowania a zabudowa usług turystyki będzie powstawać z zachowaniem minimalnej powierzchni biologicznie czynnej.

Realizacja zapisów ustaleń Zmiany Studium spowodować może częściowe zniszczenie wierzchniej warstwy gleby w celu lokalizacji obiektów i urządzeń stacji kolejki linowej oraz zabudowy usług turystyki/

Przewiduje się oddziaływania:

- bezpośrednie,
- krótkoterminowe (na etapie budowy),
- długoterminowe,
- średnioterminowe,
- trwałe,
- lokalne,
- negatywne (rozumiane jako zauważalne, niepowodujące znaczących zmian ilościowych i jakościowych),
- brak oddziaływań znacząco negatywnych.

#### **Wody powierzchniowe i podziemne**

Realizacja projektu Zmiany Studium może z powstaniem większej niż dotychczas, ilości ścieków. W celu eliminacji oddziaływań wynikających z niekontrolowanego usuwania ścieków projekt Zmiany Studium zabrania odprowadzania ścieków nieczyszczonych

bezpośrednio do ziemi i wód powierzchniowych, rolniczego wykorzystania ścieków komunalnych oraz składowania odpadów komunalnych i przemysłowych.

Ocenia się również, iż ustalenia projektu Zmiany Studium dotyczące zasad obsługi w zakresie unieszkodliwiania ścieków uwzględniają cele środowiskowe, określone w *Planie gospodarowania wodami na obszarze dorzecza Wisły* i zapewniają warunki realizacji projektu Zmiany Studium, którego funkcjonowanie nie spowoduje pogorszenia stanu wód i nie będzie kolidować z procesem osiągnięcia celów środowiskowych.

Przewiduje się oddziaływania:

- bezpośrednie (wytwarzanie ścieków),
- długoterminowe,
- negatywne (rozumiane jako zauważalne, niepowodujące istotnych zmian ilościowych i jakościowych),
- pozytywne (wykorzystanie kanalizacji i oczyszczanie ścieków w oczyszczalni ścieków).
- brak oddziaływań znacząco negatywnych.

### **Powietrze atmosferyczne, klimat**

W zakresie wpływu na powietrze atmosferyczne, realizacja ustaleń projektu Zmiany Studium nie spowoduje powstania nowych źródeł emisji zanieczyszczeń. W odniesieniu do powietrza atmosferycznego przewiduje się brak oddziaływań znacząco negatywnych. W odniesieniu do klimatu wystąpią oddziaływania neutralne tj. oddziaływania niepowodujące odczuwalnych (mierzalnych) skutków w środowisku.

### **Środowisko biotyczne (flora, fauna), bioróżnorodność**

W wyniku realizacji ustaleń Zmiany Studium istniejąca szata roślinna reprezentowana przez gatunki niechronione i pospolite w części ulegnie zniszczeniu. Nie będzie to stanowić strat dla bioróżnorodności ze względu na jej niską wartość florystyczną. Na przedmiotowych terenach, brak jest cennych zbiorowisk roślinnych, chronionych siedlisk przyrodniczych, udokumentowanych stanowisk chronionych gatunków flory. Ze względu na brak zróżnicowania flory nie występują tu warunki do bytowania zróżnicowanej pod względem gatunkowym fauny. Z uwagi na położenie w bezpośrednim sąsiedztwie terenów zabudowy usługowej teren ten nie stanowi ważnej bazy żerowiskowej dla ornitofauny. Nie występują tu również dogodne warunki siedliskowe lęgów ptaków chronionych w obrębie obszarów Natura 2000.

**W odniesieniu do środowiska biotycznego przewiduje się: oddziaływania bezpośrednie (uszczerpienie powierzchni biologicznie czynnej, małoznaczące pogorszenie warunków bytowania pospolitych gatunków fauny, głównie bezkręgowców i drobnych gryzoni wraz ograniczenie ich przestrzeni życiowej), długoterminowe, trwale, negatywne (małoznaczące, rozumiane, jako zauważalne), miejscowe, lokalne, brak oddziaływań znacząco negatywnych.**

### **Krajobraz**

W związku z planowaną budową kolei linowej (krzesiłkowej lub gondolowej) w rejonie zapory w Solinie (1KKL, 2KKL i 3KKL) oraz planowaną zabudowa usług turystyki (3UT, 4UT, 5UT, 6UT, 7UT) zauważa się, że na analizowanym obszarze istnieją: możliwości wykorzystania walorów krajobrazu do rozwoju funkcji rekreacyjnych. Urządzenia zainstalowane na stoku, tj. kolej linowa oraz obiekty kubaturowe będą potencjalnie silnie eksponowanymi w krajobrazie jednak ich odpowiednie, harmonijne wkomponowanie w środowisko (co powinno zostać uwzględnione na etapie sporządzania projektu planu, a później

ewentualnie na etapie procedury OOS), nie pogorszy istotnie aktualnego poziomu walorów estetycznych wokół analizowanego obszaru.

Tereny objęte projektem Zmiany Studium znajdują się w bezpośrednim sąsiedztwie terenów zabudowanych.

Realizacja ustaleń projektu Zmiany Studium może przyczynić się do podniesienia walorów krajobrazowych tego terenu. W wyniku realizacji nowego zainwestowania w obrębie obszaru objętego projektem Zmiany Studium nie przewiduje się zasadniczych, znaczących zmian w krajobrazie. Realizacja ustaleń projektu Zmiany Studium zapewni zachowanie ładu przestrzennego.

Ustalenia projektu Zmiany Studium zapewnią zachowanie ładu przestrzennego, co utrzyma walory krajobrazowe obszaru objętego projektem Zmianą studium i obszarów z sąsiednich.

Oddziaływania realizacji projektu Zmiany Studium w odniesieniu do krajobrazu będą miały charakter:

- bezpośredni,
- długoterminowy,
- trwały,

Brak oddziaływań znacząco negatywnych.

#### **Dziedzictwo kulturowe, zabytki**

W związku z realizacją ustaleń Zmiany Studium nie wystąpią kolizje przestrzenne z obiektami zabytkowymi i strefami konserwatorskimi.

#### **Ludzie, ochrona klimatu akustycznego i ochrona przed promieniowaniem elektromagnetycznym, dobra materialne**

Ze względu na charakter projektowanego Zmianą Studium przeznaczenia terenu, które nie wprowadza istotnych zanieczyszczeń do środowiska i oddziaływań znacząco negatywnych, należy stwierdzić, że realizacja projektu Zmiany Studium nie spowoduje zagrożenia dla zdrowia i życia ludzi.

Przewiduje się, iż projektowane zagospodarowanie nie będzie generować hałasu skutkującego istotnym pogorszeniem klimatu akustycznego i niedotrzymywaniem norm akustycznych.

Zgodnie z obowiązującymi przepisami wymagane jest zachowanie standardów akustycznych, określonych dla terenów chronionych pod względem akustycznym tj. terenów rekreacyjno-wypoczynkowych. Normy akustyczne, w zależności od przeznaczenia terenu określa Rozporządzenie Ministra Środowiska z dnia 14 czerwca 2007 r. w sprawie *dopuszczalnych poziomów hałasu w środowisku* (t.j. Dz. U. 2014, poz. 112). Nie przewiduje się, aby w wyniku realizacji projektu Zmiany Studium nie były dotrzymane normy akustyczne.

Przewiduje się, iż dopuszczone w Zmianie Studium zagospodarowanie nie będzie generować hałasu skutkującego istotnym pogorszeniem klimatu akustycznego i niedotrzymywaniem norm akustycznych. Stopień przewidywanych zmian klimatu akustycznego, po uruchomieniu analizowanej kolei wraz z infrastrukturą towarzyszącą oraz przy realizacji zabudowy usług turystyki będzie niewielki. Najwyższe wartości poziomu dźwięku wynoszące wystąpią wyłącznie bezpośrednio w pobliżu urządzeń napędowych kolei i na skraju parkingu i dróg dojazdowych celu ochrony przed hałasem zaleca się utworzenie pasa zieleni izolacyjnej w rejonie

Na terenach projektowanego zainwestowania zostaną zachowane wymogi określone w Rozporządzeniu Ministra Środowiska z dnia 30 października 2003 r. (Dz. U. Nr 192, poz.

1883) w sprawie dopuszczalnych poziomów pól elektromagnetycznych w środowisku oraz sposobów sprawdzania dotrzymania tych poziomów wymagane jest zachowanie obszaru wolnego od zabudowy (przeznaczonego na stały pobyt ludzi) w zasięgu określonym przepisami branżowymi.

Przewiduje się, iż realizacja ustaleń projektu Zmiany Studium:

- nie spowoduje zagrożenia dla zdrowia i życia ludzi oraz zagrożeń dla dóbr materialnych,
- oddziaływania na ludzi będą miały charakter neutralny oraz pośredni pozytywny.
- brak oddziaływań znacząco negatywnych.

#### **Zasoby naturalne (surowce)**

Południowa część terenu objętego Zmianą Studium położona jest częściowo w udokumentowanym złożu wód leczniczych, wykorzystywanym do eksploatacji na potrzeby uzdrowiska Polańczyk. Złoże posiada obszar i teren górniczy, brak oddziaływań znacząco negatywnych.

### **10. Określenie zasięgu znaczących oddziaływań generowanych zapisami projektu Zmiany Studium**

Dla właściwego określenia zasięgu znaczących oddziaływań generowanych zapisami projektu Zmiany Studium odniesiono się do wyników analiz przeprowadzonych dla obszaru Natura 2000 Dorzecze Górnego Sanu PLH180021. Z przeprowadzonych analiz wynika, że:

- nie jest konieczne wyznaczenie kompensacji przyrodniczej;
- nie będzie znaczących oddziaływań na obszar Natura 2000;
- przewidywany miejscowy zasięg oddziaływań pośrednich niewykraczający poza tereny przeznaczone pod zainwestowanie nie dojdzie do fragmentacji siedlisk naturalnych;
- realizacja ustaleń projektu Zmiany Studium nie spowoduje zaburzeń w funkcjonowaniu obszaru Natura 2000 Dorzecze Górnego Sanu PLH180021;
- nie przewiduje się znaczących negatywnych oddziaływań dla przedmiotów ochrony obszaru Natura 2000 Dorzecze Górnego Sanu PLH180021
- nie przewiduje się znaczących negatywnych oddziaływań dla spójności obszaru Natura 2000 Dorzecze Górnego Sanu PLH180021.

Biorąc powyższe pod uwagę należy stwierdzić, że zasięg znaczących oddziaływań generowanych zapisami projektu Zmiany Studium będzie zawierał się w obrębie terenów objętych projektem Zmiany Studium przeznaczonych pod zainwestowanie.

### **11. Analiza czy i w jaki sposób planowane wskazanie danego rodzaju zagospodarowania, wpłynie/nie wpłynie na dotrzymanie norm akustycznych na terenie objętym projektem Zmiany Studium i w jego sąsiedztwie oraz analiza (ocena) wpływu terenów sąsiadujących na klimat akustyczny terenu objętego projektem Zmiany Studium i dotrzymanie norm w tym zakresie**

Jakość klimatu akustycznego zależy od funkcji i przeznaczenia terenu zgodnie z rozporządzeniem z dnia 14 czerwca 2007 roku Ministra Środowiska w sprawie dopuszczalnych poziomów hałasu w środowisku (t.j. Dz. U. z 2014 r., poz. 112). Zgodnie z ww. rozporządzeniem w tabeli 19 przedstawiono dopuszczalne poziomy hałasu w środowisku

powodowanego przez poszczególne grupy źródeł hałasu z wyłączeniem hałasu powodowanego przez starty, lądowania i przeloty statków powietrznych oraz linie elektroenergetyczne

Tabela 3. Dopuszczalne poziomy hałasu w środowisku powodowanego przez poszczególne grupy źródeł hałasu, z wyłączeniem hałasu powodowanego przez linie elektroenergetyczne oraz starty, lądowania i przeloty statków powietrznych, wyrażone wskaźnikami  $L_{AeqD}$  i  $L_{AeqN}$ , które to wskaźniki mają zastosowanie do ustalenia i kontroli warunków korzystania ze środowiska, w odniesieniu do jednej doby.

Lp.	Przeznaczenie terenu	Dopuszczalny poziom hałasu w [dB]			
		Drogi lub linie kolejowe <sup>1)</sup>		Pozostałe obiekty i działalność będąca źródłem hałasu	
		$L_{AeqD}$ przedział czasu odniesienia równy 16 godzinom	$L_{AeqN}$ przedział czasu odniesienia równy 8 godzinom	$L_{AeqD}$ przedział czasu odniesienia równy 8 najmniej korzystnym godzinom	$L_{AeqN}$ przedział czasu odniesienia równy 1 najmniej korzystnej godzinie nocy
1	a. Obszary A ochrony uzdrowiskowej b. Tereny szpitali poza miastem	50	45	45	40
2	a. Tereny zabudowy mieszkaniowej jednorodzinnej b. Tereny zabudowy związanej ze stałym lub wielogodzinnym pobytem dzieci i młodzieży <sup>2)</sup> c. Tereny domów opieki d. Tereny szpitali w miastach	61	56	50	40
3	a. Tereny zabudowy mieszkaniowej wielorodzinnej i zamieszkania zbiorowego b. Tereny zabudowy zagrodowej c. Tereny rekreacyjno – wypoczynkowe <sup>2)</sup> d. Tereny mieszkaniowo – usługowe	65	56	55	45
4	a. Tereny w strefie śródmiejskiej miast powyżej 100 tys. mieszkańców <sup>3)</sup>	68	60	55	45

Zmianą Studium Uwarunkowań i Kierunków Zagospodarowania Przestrzennego Gminy Solina wyznaczono obszary usług turystyki o symbolach 3UT, 4UT, 5UT, 6UT i 7UT obszary komunikacji kolei linowej o symbolach 1KKL, 2KKL i 3KKL wraz przebiegiem kolei linowej, obszar cmentarza czynnego o symbolu 1CC, obszary lasów o symbolach 1L, 2L, obszar wód powierzchniowych śródlądowych o symbolu 1WS oraz obszar drogi wojewódzkiej o symbolu 1KDG i drogi zaliczonej do pozostałych o symbolu 1KD. Wyznaczono granice obszarów wymagających zmiany przeznaczenia gruntów leśnych na cele nieleśne. Projekt

Zgodnie z obowiązującymi przepisami wymagane jest zachowanie standardów akustycznych, określonych dla terenów chronionych pod względem akustycznym tj. terenów stałego pobytu ludzi. Normy akustyczne, w zależności od przeznaczenia terenu określa ww. Rozporządzenie.

Przewiduje się, iż ustalone w projekcie Zmiany Planu zagospodarowanie nie będzie generować hałasu skutkującego istotnym pogorszeniem klimatu akustycznego i niedotrzymywaniem norm akustycznych na terenach objętych opracowaniem jak i na terenach sąsiednich.

## **12. Opis wpływu przewidywanego zagospodarowania terenów objętych projektem Zmiany Studium na krajobraz**

W związku z planowaną budową kolei linowej (krzeselkowej lub gondolowej) w rejonie zapory w Solinie (1KKL, 2KKL i 3KKL) oraz planowaną zabudową usług turystyki (3UT, 4UT, 5UT, 6UT, 7UT) zauważa się, że na analizowanym obszarze istnieją: możliwości wykorzystania walorów krajobrazu do rozwoju funkcji rekreacyjnych. Urządzenia zainstalowane na stoku, tj. kolej linowa oraz obiekty kubaturowe będą potencjalnie silnie eksponowanymi w krajobrazie jednak ich odpowiednie, harmonijne wkomponowanie w środowisko (co powinno zostać uwzględnione na etapie sporządzania projektu planu, a później ewentualnie na etapie procedury OOS), nie pogorszy istotnie aktualnego poziomu walorów estetycznych wokół analizowanego obszaru.

Tereny objęte projektem Zmiany Studium znajdują się w bezpośrednim sąsiedztwie terenów zabudowanych.

Realizacja ustaleń projektu Zmiany Studium może przyczynić się do podniesienia walorów krajobrazowych tego terenu. W wyniku realizacji nowego zainwestowania w obrębie obszaru objętego projektem Zmiany Studium nie przewiduje się zasadniczych, znaczących zmian w krajobrazie. Realizacja ustaleń projektu Zmiany Studium zapewni zachowanie ładu przestrzennego.

Ustalenia projektu Zmiany Studium zapewnią zachowanie ładu przestrzennego, co utrzyma walory krajobrazowe obszaru objętego projektem Zmianą Studium i obszarów z sąsiednich.

## **13. Opis oddziaływania przewidywanego zagospodarowania terenów objętych projektem Zmiany Studium na klimat oraz wskazania działań, które będą sprzyjały adaptacji do zmian klimatu**

Oddziaływanie na klimat zaliczane jest do oddziaływań skumulowanych. W wyniku realizacji ustaleń projektu Zmiany Studium, zmiany klimatu nie będą znaczne i odczuwalne dla ludzi.

Projekt Zmiany Studium utrzymuje w niezmiennym brzmieniu zapisy obowiązującego Studium w zakresie ochrony środowiska i kształtowania ładu przestrzennego oraz ustalenia ogólne w zakresie infrastruktury technicznej i komunikacji. Zatem z uwagi na brak jakichkolwiek zmian w tym zakresie nie wskazuje się działań służących adaptacji do zmian klimatu.

Biorąc powyższe pod uwagę należy stwierdzić, że zasięg znaczących oddziaływań generowanych zapisami projektu Zmiany Studium będzie zawierał się w obrębie terenów objętych projektem Zmiany Studium.

## **14. Rozwiązania mające na celu zapobieganie, ograniczanie lub kompensację przyrodniczą negatywnych oddziaływań na środowisko, mogących być rezultatem realizacji projektu Zmiany Studium, w szczególności na cele i przedmiot ochrony obszarów Natura 2000 oraz integralność tych obszarów**

W wyniku przeprowadzonej analizy nie przewiduje się znaczących negatywnych oddziaływań na poszczególne elementy środowiska oraz cele, przedmiot ochrony i integralność obszarów Natura 2000. Zatem nie jest konieczne przedstawianie rozwiązań mających na celu zapobieganie i ograniczanie istotnego negatywnego wpływu na środowisko.



W związku z przewidywanym brakiem istotnych negatywnych oddziaływań na środowisko, w tym na obszary Natura 2000 oraz brakiem niebezpieczeństwa nieodwracalnego zniszczenia szczególnie cennych chronionych siedlisk przyrodniczych i siedlisk chronionych gatunków priorytetowych nie zachodzi potrzeba przeprowadzenia działań kompensacyjnych.

### **15. Lokalizacja terenu objętego projektem Zmiany Studium względem obszarów wymagających rekultywacji lub remediacji**

Rekultywacja to działania w trybie przepisów ustawy o ochronie gruntów rolnych i leśnych, prowadzące do przywrócenia zdegradowanym terenom cech, wartości i walorów odpowiadających środowisku naturalnemu. Metody, kierunek rekultywacji oraz wybór form pokrycia i zagospodarowania terenu różnymi formami zieleni należy dostosować do docelowego trwałego przeznaczenia tych terenów na:

- 1) tereny zieleni, w tym zalesienia,
- 2) tereny rolnicze,
- 3) tereny wód powierzchniowych,
- 4) tereny sportu i rekreacji po uzdatnieniu obszarów zdegradowanych zgodnie z przepisami ochrony środowiska.

Remediacja natomiast to działania w trybie przepisów ustawy prawo ochrony środowiska dotyczące całości działań naprawczych, które należy podjąć, aby usunąć lub zmniejszyć ilości substancji powodujących ryzyko, ich kontrolowanie oraz ograniczenie rozprzestrzeniania się, tak aby teren zanieczyszczony przestał stwarzać zagrożenie dla zdrowia ludzi lub stanu środowiska, z uwzględnieniem obecnego i, o ile jest to możliwe, planowanego w przyszłości sposobu użytkowania terenu; remediacja może polegać na samooczyszczaniu, jeżeli przynosi największe korzyści dla środowiska

Analiza wykazała, że na terenie objętym projektem Zmiany Studium jak i w jej najbliższym sąsiedztwie nie występują obszary wymagające przekształceń, rehabilitacji lub rekultywacji.

### **16. Rozwiązania alternatywne do rozwiązań zawartych w projekcie Zmiany Studium**

Projekt Zmiany Studium został opracowany w celu uwzględnienia potrzeb wynikających z rozwoju cywilizacyjnego i dotyczy wyznaczenia. Zmianą Studium uwarunkowań i kierunków zagospodarowania przestrzennego gminy Solina wyznaczono obszary usług turystyki o symbolach 3UT, 4UT, 5UT, 6UT i 7UT obszary komunikacji kolei linowej o symbolach 1KKL, 2KKL i 3KKL wraz przebiegiem kolei linowej, obszar cmentarza czynnego o symbolu 1CC, obszary lasów o symbolach 1L, 2L, obszar wód powierzchniowych śródlądowych o symbolu 1WS oraz obszar drogi wojewódzkiej o symbolu 1KDG i drogi zaliczonej do pozostałych o symbolu 1KD. W obowiązującym Studium ustalone zostały zasady ochrony i kształtowania ładu przestrzennego, zasady ochrony środowiska, przyrody i krajobrazu, zabudowy oraz wskaźników zagospodarowania terenu, zasady modernizacji, rozbudowy i budowy systemów komunikacji, zasady modernizacji, rozbudowy i budowy systemów infrastruktury technicznej które są aktualne i zgodne z obecnie obowiązującym stanem prawnym. Projekt Zmiany Studium nie wprowadza żadnych zmian w tym zakresie zatem jego ustalenia są zgodne z zasadami zrównoważonego rozwoju.

Biorąc powyższe pod uwagę nie wprowadza się rozwiązań alternatywnych do tych, które są zawarte w projekcie Zmiany Studium.

### **17. Wskazanie napotkanych trudności wynikających z niedostatków techniki lub luk we współczesnej wiedzy**

Ze względu na znaczny postęp w zakresie opracowań w sferze ochrony środowiska, do których należą: oceny stanu jakości wód, oceny stanu jakości powietrza w zasadzie nie napotkano zasadniczych trudności przy sporządzaniu niniejszego opracowania.

Wymóg dokonywania bardzo szczegółowych analiz już na etapie studium, czyli dokumentu ogólnego, kierującego politykę przestrzenną gminy, w którym nie są znane żadne rozwiązania konstrukcyjne oraz techniczne planowanych przedsięwzięć.

### **18. Propozycje dotyczące przewidywanych metod analizy skutków realizacji postanowień projektu Zmiany Studium oraz częstotliwości jej przeprowadzania**

Zgodnie z art. 51 ust. 2 pkt. 1c) *ustawy o udostępnianiu informacji o środowisku i jego ochronie, udziale społeczeństwa w ochronie środowiska oraz o ocenach oddziaływania na środowisko* prognoza oddziaływania na środowisko winna zawierać propozycje dotyczące przewidywanych metod analizy skutków realizacji postanowień projektowanego dokumentu oraz częstotliwości jej przeprowadzania. Równocześnie art. 55 ust. 5 wyżej wymienionej ustawy mówi, iż organ opracowujący projekt dokumentu jest obowiązany prowadzić monitoring skutków realizacji postanowień przyjętego dokumentu w zakresie oddziaływania na środowisko. Analiza skutków realizacji postanowień przedmiotowego dokumentu może być wykonana w ramach oceny aktualności planów sporządzanych przez wójta gminy.

Zgodnie z art. 32 ustawy z dnia 27 marca 2003 roku *o planowaniu i zagospodarowaniu przestrzennym* wójt, burmistrz albo prezydent miasta dokonuje analizy zmian w zagospodarowaniu przestrzennym gminy, ocenia postępy w opracowywaniu planów miejscowych i opracowuje wieloletnie programy ich sporządzania w nawiązaniu do ustaleń studium. Ocena aktualności odbywa się co najmniej raz w czasie kadencji. Projekt Zmiany Studium nie przewiduje prowadzenia innego monitoringu niż ten określony w ustawie *o planowaniu i zagospodarowaniu przestrzennym*.

Prowadzony jest monitoring jakości wód, powietrza w ramach Państwowego Monitoringu środowiska. Uzyskane dane pozwolą na zaobserwowanie skali i zmian jakości badanych elementów środowiska.

### **19. Informacja o możliwym transgranicznym oddziaływaniu na środowisko**

W wyniku realizacji projektu Zmiany Studium nie przewiduje się transgranicznego oddziaływania na środowisko, ponieważ odległość terenu objętego projektem Zmiany Studium do granicy z Ukrainą wynosi ponad 22 km, a do granicy ze Słowacją ponad 25 km (pod uwagę były brane najbliższe odległości terenów objętych projektem Zmiany Studium do granicy z Ukrainą i Słowacją).

## 20. Wnioski

- Ocena potencjalnych oddziaływań ma charakter hipotetyczny ze względu na charakter opracowania dokumentu, jakim jest prognoza – prognoza oddziaływania na środowisko nie jest raportem o oddziaływaniu na środowisko.
- Prognoza nie jest dokumentem rozstrzygającym o słuszności realizacji zamierzeń inwestycyjnych, a jedynie przedstawia prawdopodobne skutki, jakie realizacja zmian przyjętych w projekcie Zmiany Studium może mieć na poszczególne elementy środowiska..
- W projekcie Zmiany Studium nie przewiduje się kierunków, których realizacja wpływ na osiągnięcie celów środowiskowych wód powierzchniowych i podziemnych.
- Na etapie funkcjonowania planowanych inwestycji nie przewiduje się znaczącego oddziaływania na cele środowiskowe wód.
- Biorąc pod uwagę przeprowadzone w prognozie analizy i oceny nie przewiduje się znaczącego oddziaływania na obszar Natura 2000.
- Nie przewiduje się znaczących oddziaływań na przyrodę i cele ochrony utworzenia Wschodniobeskidzkiego Obszaru Chronionego Krajobrazu.
- Ustalenia projektu Zmiany Studium nie naruszają przestrzennie terenów parków narodowych, rezerwatów przyrody, parków krajobrazowych, Natury 2000, użytków ekologicznych, stanowisk dokumentacyjnych, zespołów przyrodniczo-krajobrazowych ani lokalnych korytarzy ekologicznych.
- Z związku z przeprowadzonymi analizami stwierdza się, że realizacja wskazanych w ramach Zmiany Studium kierunków nie będzie powodować znaczących negatywnych zmian w środowisku przyrodniczym i projektowane zagospodarowanie nie kwalifikuje się do działań wymienionych w art. 33, ust.1 ustawy z dnia 16 kwietnia 2004r. o ochronie przyrody.
- Projekt Zmiany Studium nie wprowadza takich kierunków polityki przestrzennej, które w znaczący sposób mogą pogorszyć stan siedlisk przyrodniczych oraz siedlisk gatunków roślin i zwierząt, a także w znaczący sposób wpłynąć negatywnie na obszar Natura 2000
- Na podstawie przeprowadzonych analiz nie prognozuje się oddziaływań transgranicznych.

## 21. Wykorzystane materiały

- Projekt Zmiany Studium Uwarunkowań i Kierunków Zagospodarowania Przestrzennego Gminy Solina,
- „Studium Uwarunkowań i Kierunków Zagospodarowania Przestrzennego Gminy Solina” przyjętego Uchwałą Nr LVIII/479/18 Rady Gminy Solina z dnia 14 września 2018 r.
- Opracowanie ekofizjograficzne do Studium Uwarunkowań i Kierunków Zagospodarowania Przestrzennego Gminy Solina 2013r.
- Obszary Natura 2000 na Podkarpaciu – RDOŚ w Rzeszowie, Rzeszów, 2011 r.,
- Powódzie, a planowanie przestrzenne – Poradnik – Instytut Gospodarki Przestrzennej i Komunalnej Oddział w Krakowie – Kraków 1999 rok,
- Stan środowiska w województwie podkarpackim w 2012 roku – Wojewódzki Inspektorat Ochrony Środowiska w Rzeszowie – Rzeszów 2013 rok.
- Raport o stanie środowiska w województwie podkarpackim w latach 2013-2015

- Raport o stanie środowiska w województwie podkarpackim w 2019 roku
- Sdf obszarów Natura 2000,
- Projekt korytarzy ekologicznych łączących Europejską Sieć Ekologiczną Natura 2000 w Polsce (Jędrzejewski i inni),

## OŚWIADCZENIE

Ja niżej podpisana, Anna Hawaj

**niniejszym oświadczam, że spełniam wymogi**

o których mowa w art. 74a ust. 2 ustawy z dnia 3 października 2008 r. *o udostępnianiu informacji o środowisku i jego ochronie, udziale społeczeństwa w ochronie środowiska oraz o ocenach oddziaływania na środowisko* (Dz. U. z 2022 r. poz. 1029 z późn.zm.).

Jednocześnie oświadczam, że jestem świadoma odpowiedzialności karnej za złożenie fałszywego oświadczenia.

*Hawaj Anna*