

1. INFORMACJE PODSTAWOWE

Kategoria JCWP	JCWP RWR - jednolita część wód powierzchniowych zbiornikowych
Nazwa JCWP	Zb. Solina
Kod JCWP	RW200023221399
Rodzaj JCWP	L - Zbiornik limniczny
Powierzchnia JCWP [km ²]	21.16
Powierzchnia zlewni JCWP [km ²]	1191.14
Obszar dorzecza	obszar dorzecza Wisły
Region wodny	region wodny Górnej-Wschodniej Wisły
Regionalny Zarząd Gospodarki Wodnej	Regionalny Zarząd Gospodarki Wodnej w Rzeszowie
Zarząd Zlewni	Zarząd Zlewni w Przemyślu
Nadzór wodny	Nadzór Wodny w Lesku
Regionalna Dyrekcja Ochrony Środowiska	RDOŚ w Rzeszowie
Województwo (TERYT)	podkarpackie (18)
Powiat (TERYT)	bieszczadzki (1801); leski (1821)
Gmina (TERYT)	Czarna (1801032); Solina (1821052); Ustrzyki Dolne (1801083)
Czy JCWP uległa zmianie (powstała w wyniku podzielenia lub scalenia JCWP w poprzednim cyklu planistycznym (2016-2021))?	bez zmian
Kod i nazwa JCWP w poprzednim cyklu planistycznym (2016-2021)	RW20000221559 (Zbiornik Solina do zapory w Myczkowcach)

2. WARUNKI REFERENCYJNE

Nazwa dokumentu źródłowego	rozporządzenie Ministra Infrastruktury z dnia 25.06.2021 r. w sprawie klasyfikacji stanu ekologicznego, potencjału ekologicznego i stanu chemicznego oraz sposobu klasyfikacji stanu jednolitych części wód powierzchniowych, a także środowiskowych norm jakości dla substancji priorytetowych (Dz.U. 2021 poz. 1475)
Fitoplankton - Indeks IFPL	≥ 0,96
Fitobentos - Indeks okrzemkowy (IO)	> 0,75
Makrobezkręgowce bentosowe - Indeks MZB	> 0,60

3. STATUS JCWP

Status JCWP	SZCW - silnie zmieniona część wód
Uzasadnienia wyznaczenia SCW, SZCW	
Ostateczne wyznaczenie - opis uzasadnienia	brak możliwości skutecznego odwrócenia zmian hydromorfologicznych, brak alternatyw dla pełnionych funkcji
Uzasadnienie wyznaczenia - wskaźniki	zbiornik zaporowy
Zmiany hydromorfologiczne	ochrona przeciwpowodziowa; zaopatrzenie w wodę ludności; energetyka wodna; turystyka i rekreacja
Użytkowanie wód	brak możliwości skutecznego odwrócenia zmian hydromorfologicznych, brak alternatyw dla pełnionych funkcji

4. POWIĄZANIE JCWP Z JCWPd

Kody powiązanych JCWPd	PLGW2000168
------------------------	-------------

5. OCENA STANU JCWP

Czy JCWP była monitorowana (posiadała ustalony ppk w okresie 2016-2021)?	TAK - zlewnia była monitorowana
Kod punktu pomiarowo-kontrolnego (2016-2021)	PL01S1601_1966
Współrzędne geograficzne punktu pomiarowo-kontrolnego (2016-2021) (długość; szerokość)	22.45075; 49.374194
Czy JCWP jest monitorowana (posiada ustalony ppk na okres 2022-2027)?	TAK - zlewnia jest monitorowana
Kod punktu pomiarowo-kontrolnego (2022-2027)	PL01S1601_1966
Współrzędne geograficzne punktu pomiarowo-kontrolnego (2022-2027) (długość; szerokość)	22.45075; 49.374194
Podstawa prawna dokonanej klasyfikacji stanu wód	rozporządzenie Ministra Infrastruktury z dnia 25.06.2021 w sprawie klasyfikacji stanu ekologicznego, potencjału ekologicznego i stanu chemicznego oraz sposobu klasyfikacji stanu jednolitych części wód powierzchniowych, a także środowiskowych norm jakości dla substancji priorytetowych (Dz.U. 2021 poz. 1475)
Ocena stanu na podstawie oceny stanu GIOŚ 2014-2019 i oceny eksperckiej (wg klasyfikacji obowiązującej od 1 stycznia 2022 r.)	
Stan/potencjał ekologiczny	dobry potencjał ekologiczny
Wskaźniki determinujące stan/ potencjał ekologiczny	nie dotyczy;; nie dotyczy
Stan chemiczny	stan chemiczny poniżej dobrego
Wskaźniki determinujące stan chemiczny	Benzo(a)piren, Związki Tributyllocyny; Bromowane difenyletery, Rtęć
Stan (ogólny)	brak danych

6. PRESJE DETERMINUJĄCE STAN WÓD

Rodzaj użytkowania obszaru zlewni JCWP (% powierzchni zlewni bezpośredniej)	
Tereny zurbanizowane	2
Tereny użytkowane rolniczo	13
Tereny leśne	67
Zidentyfikowane presje znaczące. Wynik analizy znaczących oddziaływań – JCWP	CHEM_B (na elementy chemiczne (biota)), CHEM (na elementy chemiczne), OCH (na obszary chronione)
Rodzaj presji determinującej stan wód w obrębie danej JCWP	
Główne źródło presji troficznych	nie dotyczy
Główne źródło presji hydromorfologicznych	nie dotyczy
Główne źródło presji chemicznych	rozproszone - rozwój obszarów zurbanizowanych: transport, turystyka, odpływ miejski
Ocena ryzyka nieosiągnięcia celu środowiskowego	zagrożona

7. OBSZARY CHRONIONE WYMNIENIONE W ZAŁ. IV RDW ORAZ USTAWIE Z DNIA 20 LIPCA 2017 R. – PRAWO WODNE

Jcw przeznaczone do poboru wody na potrzeby zaopatrzenia ludności w wodę przeznaczoną do spożycia przez ludzi	TAK – JCWP przeznaczona do poboru wody na potrzeby zaopatrzenia ludności w wodę przeznaczoną do spożycia przez ludzi
Jcw przeznaczone do celów rekreacyjnych, w tym kąpieliskowych	TAK - JCWP przeznaczona do celów rekreacyjnych, w tym kąpieliskowych

Obszary wyznaczone jako tereny wrażliwe na mocy dyrektywy 91/271/EWG - obszary wrażliwe na eutrofizację wywołaną zanieczyszczeniami pochodzącymi ze źródeł komunalnych rozumianą jako wzbogacanie wód biogenami, w szczególności związkami azotu lub fosforu, powodującymi przyspieszony wzrost glonów oraz wyższych form życia roślinnego, w wyniku którego następują niepożądane zakłócenia biologicznych stosunków w środowisku wodnym oraz pogorszenie jakości tych wód

TAK - cała zlewnia JCWP stanowi obszar wrażliwy na eutrofizację wywołaną zanieczyszczeniami pochodzącymi ze źródeł komunalnych rozumianą jako wzbogacanie wód biogenami, w szczególności związkami azotu lub fosforu, powodującymi przyspieszony wzrost glonów oraz wyższych form życia roślinnego, w wyniku którego następują niepożądane zakłócenia biologicznych stosunków w środowisku wodnym oraz pogorszenie jakości tych wód

Obszary przeznaczone do ochrony siedlisk lub gatunków, dla których utrzymanie lub poprawa stanu jest ważnym czynnikiem w ich ochronie

1. PL.ZIPOP.1393.PN.7; 2. PL.ZIPOP.1393.PK.14; 3. PL.ZIPOP.1393.PK.98; 4. PL.ZIPOP.1393.OCHK.184; 5. PL.ZIPOP.1393.N2K.PLC180001.B; 6. PL.ZIPOP.1393.N2K.PLC180001.H; 7. PL.ZIPOP.1393.UE.1801032.2

1 (obszar chroniony)

Nazwa obszaru	Bieszczadzki Park Narodowy
Typ obszaru	park narodowy
Kod INSPIRE obszaru	PL.ZIPOP.1393.PN.7
Podstawa prawna utworzenia obszaru	rozporządzenie Rady Ministrów z dnia 4 sierpnia 1973 r. w sprawie utworzenia Bieszczadzkiego Parku Narodowego; zm. rozporządzenie Rady Ministrów z dnia 22 sierpnia 1989 r. zmieniające rozporządzenie w sprawie utworzenia Bieszczadzkiego Parku Narodowego; zm. rozporządzenie Rady Ministrów z dnia 25 stycznia 1991 r. zmieniające rozporządzenie w sprawie utworzenia Bieszczadzkiego Parku Narodowego; zm. rozporządzenie Rady Ministrów z dnia 19 listopada 1996 r. w sprawie Bieszczadzkiego Parku Narodowego; zm. rozporządzenie Rady Ministrów z dnia 3 listopada 1999 r. zmieniające rozporządzenie w sprawie Bieszczadzkiego Parku Narodowego
Powierzchnia obszaru (całkowita) [ha]	29200.48
Udział obszaru w powierzchni JCWP [%]	nie dotyczy
Udział obszaru w powierzchni zlewni JCWP [%]	3.75
Cel środowiskowy dla obszaru	ochrona całości przyrody w granicach parku. Minimalizacja lub ograniczenie zagrożeń wewnętrznych i zewnętrznych. (Wymaga: Zachowanie mało zmienionych ekosystemów wodnych występujących w naturalnej sieci potoków i rzek górskich z charakterystyczną fauną wodną, Zapobieganie zabudowie hydrotechnicznej potoków i mechanicznemu naruszaniu struktury koryt potoków)
Uwagi dotyczące obszaru	na terenie BdPN funkcjonuje obecnie 5 oczyszczalni ścieków utrzymywanych przez Park i kilka które obsługiwane są przez inne podmioty. Największe są nowoczesne oczyszczalnie prowadzone przez BdPN w Ustrzykach Górnych (modernizacja z 2014 roku) i w Wołosatym (modernizacja z 2016 rok). Oczyszczalnie Parku są na bieżąco monitorowane i wykazują sprawność zgodną z normami. Niektóre oczyszczalnie obsługujące prywatne obiekty gastronomiczne i hotelowe wyraźnie nie są odpowiednio wydolne w okresach nasilonego ruchu turystycznego. Konieczne jest kompleksowe rozwiązanie systemu oczyszczania ścieków w miejscowościach turystycznych na terenie Parku (kanalizacja + zbiorcza oczyszczalnia)

2 (obszar chroniony)

Nazwa obszaru	Park Krajobrazowy Doliny Sanu
Typ obszaru	park krajobrazowy
Kod INSPIRE obszaru	PL.ZIPOP.1393.PK.14
Podstawa prawna utworzenia obszaru	rozporządzenie Nr 18 Wojewody Krośnieńskiego z dnia 27 marca 1992 r. w sprawie utworzenia Parku Krajobrazowego Doliny Sanu; rozporządzenie WOJEWODY PODKARPACKIEGO z dnia 22 kwietnia 2004 r. w sprawie zmiany rozporządzenia Wojewody Krośnieńskiego w sprawie utworzenia Parku Krajobrazowego Doliny Sanu; rozporządzenie Nr 61/05 WOJEWODY PODKARPACKIEGO z dnia 16 czerwca 2005 r. w sprawie Parku Krajobrazowego Doliny Sanu; Uchwała NR XLVIII/993/14 SEJMIKU WOJEWÓDZTWA PODKARPACKIEGO z dnia 23 czerwca 2014 r. w sprawie Parku Krajobrazowego Doliny Sanu; Uchwała NR XLII/727/17 SEJMIKU WOJEWÓDZTWA PODKARPACKIEGO z dnia 25 września 2017 r. zmieniająca uchwałę Nr XLVIII/993/14 Sejmiku Woj. Podkarpackiego z dnia 23 czerwca 2014 r. w sprawie Parku Krajobrazowego Doliny Sanu
Powierzchnia obszaru (całkowita) [ha]	27728

Udział obszaru w powierzchni JCWP [%]	nie dotyczy
Udział obszaru w powierzchni zlewni JCWP [%]	4.64
Cel środowiskowy dla obszaru	Ochrona przyrody i krajobrazu w warunkach zrównoważonego rozwoju. Eliminacja lub ograniczanie zagrożeń dla przyrody i krajobrazu. W szczególności: rzeki, potoki, olszyna górską, bór bagienny, torfowiska wysokie, flora i fauna ekosystemów wodno-błotnych Podtrzymanie naturalnych procesów kształtujących powierzchnię ziemi. Utrzymanie w stanie naturalnym terenów źródłiskowych. Utrzymanie stanu czystości wód powierzchniowych oraz ochrona wód powierzchniowych i podziemnych, Zachowanie korytarzy ekologicznych [wymaga: zachowania naturaln. procesów hydromorfolog. rzek i potoków oraz ich ciągłości ekologicznej].
Uwagi dotyczące obszaru	sprawujący nadzór nad obszarem nie dysponuje danymi, na podstawie których mógłby dokonać oceny obszaru, o której mowa w art. 349 ust. 14 pr.w.

3 (obszar chroniony)

Nazwa obszaru	Ciśniańsko-Wetliński Park Krajobrazowy
Typ obszaru	park krajobrazowy
Kod INSPIRE obszaru	PL.ZIPOP.1393.PK.98
Podstawa prawna utworzenia obszaru	rozporządzenie Nr 17 Wojewody Krośnieńskiego z dnia 27 marca 1992 r. w sprawie utworzenia Ciśniańsko-Wetlińskiego Parku Krajobrazowego; rozporządzenie Nr 24 Wojewody Krośnieńskiego z dnia 24 maja 1996 r. zmieniające rozporządzenie w sprawie utworzenia Ciśniańsko-Wetlińskiego Parku Krajobrazowego; rozporządzenie WOJEWODY PODKARPACKIEGO z dnia 30 grudnia 2003 r. w sprawie zmiany rozporządzenia Wojewody Krośnieńskiego w sprawie utworzenia Ciśniańsko-Wetlińskiego Parku Krajobrazowego; rozporządzenie Nr 64/05 WOJEWODY PODKARPACKIEGO z dnia 16 czerwca 2005 r. w sprawie Ciśniańsko-Wetlińskiego Parku Krajobrazowego; Uchwała NR XLVIII/991/14 SEJMIKU WOJEWÓDZTWA PODKARPACKIEGO z dnia 23 czerwca 2014 r. w sprawie Ciśniańsko-Wetlińskiego Parku Krajobrazowego; Uchwała NR XLIX/820/18 SEJMIKU WOJEWÓDZTWA PODKARPACKIEGO z dnia 29 stycznia 2018 r. zmieniająca uchwałę nr XLVIII/991/14 Sejmiku Woj. Podkarpackiego z dnia 23 czerwca 2014r. sprawie Ciśniańsko-Wetlińskiego Parku Krajobrazowego. Plan ochrony: rozporządzenie WOJ. PODKARPACKIEGO z dnia 30.04.2004 r. w sprawie ustanowienia planu ochrony CWPK (Dz. Urz. z 2004 r. Nr 70, poz. 766)
Powierzchnia obszaru (całkowita) [ha]	51461
Udział obszaru w powierzchni JCWP [%]	nie dotyczy
Udział obszaru w powierzchni zlewni JCWP [%]	0.01
Cel środowiskowy dla obszaru	Ochrona przyrody i krajobrazu w warunkach zrównoważonego rozwoju. Eliminacja lub ograniczanie zagrożeń dla przyrody i krajobrazu. W szczególności: rzeki, potoki, olszyna górską, torfowiska przejściowe, torfowiska wysokie, młaki, źródła mineralne, źródła wapienne, ziołorośla nadrzeczne, łągi, flora i fauna ekosystemów wodno-błotnych Zachowanie ekosystemów leśn. i nieleśn. ze szczególnym uwzgl. bogactwa szaty roślinnej. Zachowanie i ochrona gat. dziko żyjących zwierząt. Zachowanie ekosystemów wodnych i ochrona wód powierzchniowych. Zapobieg. dewastacji i degradacji krajobraz., zachowania wartości estetycznych i kulturowych oraz związanych z nimi elementów przyrodniczych ukształtowanych przez siły przyrody lub w wyniku działalności człowieka. Utrzymanie stanu czystości wód powierzchniowych oraz ochrona wód powierzchniowych i podziemnych; zachowanie naturalnych zbiorników wodnych; zachowanie ciągów rzecznych, przełomów. [wymaga: zachowania naturaln. charakteru rzek i potoków]
Uwagi dotyczące obszaru	- inwentaryzacje i monitoringi prowadzone przez pracowników ZPKWŁ,

4 (obszar chroniony)

Nazwa obszaru	Wschodniobeskidzki Obszar Chronionego Krajobrazu
Typ obszaru	obszar chronionego krajobrazu
Kod INSPIRE obszaru	PL.ZIPOP.1393.OCHK.184

Podstawa prawna utworzenia obszaru

rozporządzenie nr 10 Wojewody Krośnieńskiego z dnia 2 lipca 1998 r. w sprawie utworzenia obszarów chronionego krajobrazu na terenie województwa krośnieńskiego; zm. rozporządzenie Wojewody Podkarpackiego z dnia 26 lipca 2001 r. zmieniające rozporządzenie Wojewody Krośnieńskiego z dnia 2 lipca 1998 r. w sprawie utworzenia obszarów chronionego krajobrazu na terenie województwa krośnieńskiego; zm. rozporządzenie Wojewody Podkarpackiego z dnia 4 kwietnia 2002 r. zmieniające rozporządzenie Wojewody Krośnieńskiego z dnia 2 lipca 1998 r. w sprawie utworzenia obszarów chronionego krajobrazu na terenie województwa krośnieńskiego (Dz. Urz. Woj. Krośnieńskiego poz. 223, Dz. Urz. Woj. Podkarpackiego z 2001 r. poz. 1086); zm. rozporządzenie WOJEWODY PADKARPACKIEGO z dnia 18 lipca 2002 r. zmieniające rozporządzenie nr 10 Wojewody Krośnieńskiego z dnia 2 lipca 1998 r. w sprawie utworzenia obszarów chronionego krajobrazu na terenie województwa krośnieńskiego (Dz. Urz. Woj. Krośnieńskiego poz. 223; zm.: Dz. Urz. Woj. Podkarpackiego z 2001 r. poz. 1086, Dz. Urz. Woj. Podkarpackiego z 2002 r. Nr 19 poz. 370); zm. rozporządzenie Wojewody Podkarpackiego z dnia 27 marca 2003 r. zmieniające rozporządzenie nr 10 Wojewody Krośnieńskiego z dnia 2 lipca 1998 r. w sprawie utworzenia obszarów chronionego krajobrazu na terenie województwa krośnieńskiego (Dz. Urz. Woj. Krośnieńskiego poz. 223; zm.: Dz. Urz. Woj. Podkarpackiego z 2001 r., poz. 1086, Dz. Urz. Woj. Podkarpackiego z 2002 r., poz. 370, Dz. Urz. Woj. Podkarpackiego z 2002 r. poz. 863); zm. rozporządzenie Wojewody Podkarpackiego z dnia 22 kwietnia 2004 r. w sprawie zmiany rozporządzenia Wojewody Krośnieńskiego w sprawie utworzenia obszarów chronionego krajobrazu na terenie województwa krośnieńskiego; zm. rozporządzenie nr 54/05 Wojewody Podkarpackiego z dnia 30 maja 2005 r. w sprawie Wschodniobeskidzkiego Obszaru Chronionego Krajobrazu; zm. rozporządzenie nr 84/05 Wojewody Podkarpackiego z dnia 29 listopada 2005 r. w sprawie zmiany rozporządzeń Wojewody Podkarpackiego w sprawie obszarów chronionego krajobrazu; zm. Uchwała Nr LII/1003/10 Sejmiku Województwa Podkarpackiego z dnia 25 października 2010 r. zmieniająca rozporządzenie nr 54/05 Wojewody Podkarpackiego z dnia 30 maja 2005 r. w sprawie Wschodniobeskidzkiego Obszaru Chronionego Krajobrazu; zm. uchwała nr XLVIII/998/14 Sejmiku Województwa Podkarpackiego z dnia 23 czerwca 2014 r. w sprawie Wschodniobeskidzkiego Obszaru Chronionego Krajobrazu; zm. uchwała nr XXIV/443/16 Sejmiku Województwa Podkarpackiego z dnia 27 czerwca 2016 r. w sprawie zmiany uchwały nr XLVIII/998/14 Sejmiku Woj. Podkarpackiego z dnia 23 czerwca 2014 r. w sprawie Wschodniobeskidzkiego Obszaru Chronionego Krajobrazu.; zm. uchwała nr XLII/733/17 Sejmiku Województwa Podkarpackiego z dnia 25 września 2017 r. zmieniająca uchwałę nr XLVIII/998/14 Sejmiku Woj. Podkarpackiego z dnia 23 czerwca 2014 r. w sprawie Wschodniobeskidzkiego Obszaru Chronionego Krajobrazu

Powierzchnia obszaru (całkowita) [ha]

99911

Udział obszaru w powierzchni JCWP [%]

100

Udział obszaru w powierzchni zlewni JCWP [%]

95.36

Cel środowiskowy dla obszaru

zachowanie wyróżniającego się krajobrazu o zróżnicowanych ekosystemach, jego potencjału dla turystyki i wypoczynku oraz funkcji korytarzy ekologicznych

Uwagi dotyczące obszaru

sprawujący nadzór nad obszarem nie dysponuje danymi, na podstawie których mógłby dokonać oceny obszaru o której mowa w art. 349 ust. 14 pr.w.

5 (obszar chroniony)

Nazwa obszaru

Bieszczady

Typ obszaru

obszar Natura 2000

Kod INSPIRE obszaru

PL.ZIPOP.1393.N2K.PLC180001.B

Podstawa prawna utworzenia obszaru

rozporządzenie Ministra Środowiska z dnia 21.07.2004 r. w sprawie obszarów specjalnej ochrony ptaków Natura 2000

Powierzchnia obszaru (całkowita) [ha]

111519.44

Udział obszaru w powierzchni JCWP [%]

0.72

Udział obszaru w powierzchni zlewni JCWP [%]

11.12

Cel środowiskowy dla obszaru

Utrzymanie lub przywrócenie właściwego stanu ochrony przedmiotów ochrony - siedl. przyr.: 3150, 3220, 6410, 6430, 7110, 7120, 7140, 7220, 7230, 91D0, 91E0; gatunki: Barbus peloponnesius, Cottus gobio, Lampetra planeri, Bombina variegata, Triturus cristatus, Triturus montandoni, Castor fiber, Lutra lutra, Carabus variolosus, Lycaena dispar, Unio crassus, Eleocharis carniolica, Tozzia alpina ssp. carpathica, Aquila pomarina r, Ciconia nigra r, Crex crex r [dokładne dane zawiera tabela wymagań wodnych właściwego stanu ochrony siedlisk i gatunków Natura 2000].

Uwagi dotyczące obszaru

bieszczadzki PN: Na terenie BdPN funkcjonuje obecnie 5 oczyszczalni ścieków utrzymywanych przez Park i kilka które obsługiwane są przez inne podmioty. Największe są nowoczesne oczyszczalnie prowadzone przez BdPN w Ustrzykach Górnych (modernizacja z 2014 roku) i w Wołosatym (modernizacja z 2016 roku). Oczyszczalnie Parku są na bieżąco monitorowane i wykazują sprawność zgodną z normami. Niektóre oczyszczalnie obsługujące prywatne obiekty gastronomiczne i hotelowe wyraźnie nie są odpowiednio wydolne w okresach nasilonego ruchu turystycznego. Konieczne jest kompleksowe rozwiązanie systemu oczyszczania ścieków w miejscowościach turystycznych na terenie Parku (kanalizacja + zbiorcza oczyszczalnia). RDOŚ Rzeszów: Cottus gobio - U1, Lampetra planeri - U1, Bombina variegata - FV, Triturus cristatus - U1, Triturus montandoni - FV (wpływ wód – brak danych dla wszystkich gat.), Castor fiber - FV, Lutra lutra - U1 (jakość siedliska - FV), Carabus variolosus - FV (wpływ wód – brak danych), Lycaena dispar - FV (wpływ wód – brak danych), Unio crassus - U1, Eleocharis carniolica - U1, Tozzia alpina - U2, Aquila pomarina - FV, Ciconia nigra - FV, Crex crex - U1 - dane z PO

6 (obszar chroniony)

Nazwa obszaru	Bieszczady
Typ obszaru	obszar Natura 2000
Kod INSPIRE obszaru	PL.ZIPOP.1393.N2K.PLC180001.H
Podstawa prawna utworzenia obszaru	decyzja Komisji z dnia 25 stycznia 2008 r. przyjmująca na mocy dyrektywy Rady 92/43/EWG pierwszy zaktualizowany wykaz terenów mających znaczenie dla Wspólnoty składających się na alpejski region biogeograficzny (notyfikowana jako dokument nr C(2008) 271) (2008/218/WE)
Powierzchnia obszaru (całkowita) [ha]	111519.44
Udział obszaru w powierzchni JCWP [%]	0.72
Udział obszaru w powierzchni zlewni JCWP [%]	11.12
Cel środowiskowy dla obszaru	Utrzymanie lub przywrócenie właściwego stanu ochrony przedmiotów ochrony - siedl. przyr.: 3150, 3220, 6410, 6430, 7110, 7120, 7140, 7220, 7230, 91D0, 91E0; gatunki: Barbus peloponnesius, Cottus gobio, Lampetra planeri, Bombina variegata, Triturus cristatus, Triturus montandoni, Castor fiber, Lutra lutra, Carabus variolosus, Lycaena dispar, Unio crassus, Eleocharis carniolica, Tozzia alpina ssp. carpathica, Aquila pomarina r, Ciconia nigra r, Crex crex r [dokładne dane zawiera tabela wymagań wodnych właściwego stanu ochrony siedlisk i gatunków Natura 2000].
Uwagi dotyczące obszaru	bieszczadzki PN: Na terenie BdPN funkcjonuje obecnie 5 oczyszczalni ścieków utrzymywanych przez Park i kilka które obsługiwane są przez inne podmioty. Największe są nowoczesne oczyszczalnie prowadzone przez BdPN w Ustrzykach Górnych (modernizacja z 2014 roku) i w Wołosatym (modernizacja z 2016 roku). Oczyszczalnie Parku są na bieżąco monitorowane i wykazują sprawność zgodną z normami. Niektóre oczyszczalnie obsługujące prywatne obiekty gastronomiczne i hotelowe wyraźnie nie są odpowiednio wydolne w okresach nasilonego ruchu turystycznego. Konieczne jest kompleksowe rozwiązanie systemu oczyszczania ścieków w miejscowościach turystycznych na terenie Parku (kanalizacja + zbiorcza oczyszczalnia). RDOŚ Rzeszów: 3150 - U1, 3220 - FV, 6410 - U1, 6430 - U1, 7110 -U2, 7120 - U2, 7140 - U2, 7220 - FV, 7230 - U1, 91D0 - FV, 91E0 - U1- dane z PO

7 (obszar chroniony)

Nazwa obszaru	Bez Nazwy
Typ obszaru	użytek ekologiczny
Kod INSPIRE obszaru	PL.ZIPOP.1393.UE.1801032.2
Podstawa prawna utworzenia obszaru	Uchwała Nr XXIV(142)94 Rady Gminy w Czarnej z 24.05.1994 r. w sprawie uznania terenu wsi Tworylne za użytki ekologiczne
Powierzchnia obszaru (całkowita) [ha]	2009.1367
Udział obszaru w powierzchni JCWP [%]	nie dotyczy
Udział obszaru w powierzchni zlewni JCWP [%]	0.0002
Cel środowiskowy dla obszaru	Zachowanie przedmiotów ochrony: jezioro, ciek, mułowiska, namuliska i podmokliska, siedl. przyr. 6430; 91E0
Uwagi dotyczące obszaru	w obowiązującym aPGW dla obszaru nie jest ustalony cel środowiskowy, którego osiągnięcie można ocenić

Obszary przeznaczone do ochrony gatunków zwierząt wodnych o znaczeniu gospodarczym

Czy występują?

nie występują obszary przeznaczone do ochrony gatunków zwierząt wodnych o znaczeniu gospodarczym

8. CEL ŚRODOWISKOWY

Stan/potencjał ekologiczny	dobry potencjał ekologiczny
----------------------------	-----------------------------

Stan chemiczny	stan chemiczny: dla złągodzonych wskaźników [benzo(a)piren (w), związki tributyllocyny (w)] poniżej stanu dobrego, dla pozostałych wskaźników - stan dobry
----------------	--

Wymagania dla elementów biologicznych

Podstawa wymagania	rozporządzenie Ministra Infrastruktury z dnia 25.06.2021 r. w sprawie klasyfikacji stanu ekologicznego, potencjału ekologicznego i stanu chemicznego oraz sposobu klasyfikacji stanu jednolitych części wód powierzchniowych, a także środowiskowych norm jakości dla substancji priorytetowych (Dz.U. 2021 poz. 1475) oraz załącznik IIaPGW prezentujący wartości graniczne SCW i SZCW
--------------------	---

Parametry charakteryzujące cel środowiskowy

Fitoplankton - Indeks IFPL	≥0,79
Fitobentos - Indeks okrzemkowy (IO)	≥0,65
Makrobezkręgowce bentosowe - Indeks MZB	≥0,50

Klasa elementów biologicznych	klasa II
-------------------------------	----------

Wymagania dla elementów fizykochemicznych

Podstawa wymagania	rozporządzenie Ministra Infrastruktury z dnia 25.06.2021 r. w sprawie klasyfikacji stanu ekologicznego, potencjału ekologicznego i stanu chemicznego oraz sposobu klasyfikacji stanu jednolitych części wód powierzchniowych, a także środowiskowych norm jakości dla substancji priorytetowych (Dz.U. 2021 poz. 1475)
--------------------	--

Parametry charakteryzujące cel środowiskowy

Tlen rozpuszczony (mgO ₂ /l)	nie dotyczy
BZT5 (mgO ₂ /l)	nie dotyczy
OWO (mgC/l)	nie dotyczy
Przewodność w 20oC (uS/cm)	≤600
Przezroczystość - widzialność krążka Sacchiego (m)	≥2,0
Azot amonowy (mgN-NH ₄ /l)	nie dotyczy
Azot azotanowy (mgN-NO ₃ /l)	nie dotyczy
Azot ogólny (mgN/l)	≤1,4

Fosfor fosforanowy (V) (ortofosforanowy) (mg P-PO ₄ /l)	nie dotyczy
Fosfor ogólny (mgP/l)	≤0,06

Specyficzne zanieczyszczenia syntetyczne i niesyntetyczne	spełnienie wymagań załącznika 11 z rozporządzenia Ministra Infrastruktury z dnia 25.06.2021 r. w sprawie klasyfikacji stanu ekologicznego, potencjału ekologicznego i stanu chemicznego oraz sposobu klasyfikacji stanu jednolitych części wód powierzchniowych, a także środowiskowych norm jakości dla substancji priorytetowych (Dz.U. 2021 poz. 1475)
---	---

Wymagania dla elementów hydromorfologicznych

Podstawa wymagania	rozporządzenie Ministra Infrastruktury z dnia 25.06.2021 r. w sprawie klasyfikacji stanu ekologicznego, potencjału ekologicznego i stanu chemicznego oraz sposobu klasyfikacji stanu jednolitych części wód powierzchniowych, a także środowiskowych norm jakości dla substancji priorytetowych (Dz.U. 2021 poz. 1475)
--------------------	--

Parametry charakteryzujące cel środowiskowy

Hydromorfologiczny indeks rzeczny (HIR)	nie dotyczy
---	-------------

Wymagania dla wskaźników chemicznych

Podstawa wymagania	rozporządzenie Ministra Infrastruktury z dnia 25.06.2021 r. w sprawie klasyfikacji stanu ekologicznego, potencjału ekologicznego i stanu chemicznego oraz sposobu klasyfikacji stanu jednolitych części wód powierzchniowych, a także środowiskowych norm jakości dla substancji priorytetowych (Dz.U. 2021 poz. 1475)
Parametry charakteryzujące cel środowiskowy	spełnienie wymagań załącznika nr 14 rozporządzenia Ministra Infrastruktury z dnia 25.06.2021 r. w sprawie klasyfikacji stanu ekologicznego, potencjału ekologicznego i stanu chemicznego oraz sposobu klasyfikacji stanu jednolitych części wód powierzchniowych, a także środowiskowych norm jakości dla substancji priorytetowych (Dz.U. 2021 poz. 1475)
Wymagania dla obszarów chronionych będących jednolitymi częściami wód, przeznaczonymi do poboru wody na potrzeby zaopatrzenia ludności w wodę przeznaczoną do spożycia (wymagania dotyczą miejsc poboru wody)	
Podstawa wymagania	TAK - JCWP przeznaczona do poboru wody na potrzeby zaopatrzenia ludności w wodę przeznaczoną do spożycia przez ludzi
Parametry charakteryzujące cel środowiskowy	
Parametry fizykochemiczne	spełnienie wymagań dla kategorii A3
Parametry bakteriologiczne	spełnienie wymagań dla kategorii A3
Wymagania dla obszarów chronionych będących jednolitymi częściami wód przeznaczonymi do celów rekreacyjnych, w tym kąpieliskowych (wymagania dotyczą fragmentu wód wykorzystywanego do celów kąpieliskowych)	
Podstawa wymagania	TAK - JCWP przeznaczona do celów rekreacyjnych, w tym kąpieliskowych
Parametry charakteryzujące cel środowiskowy	
Enterokoki (jtk/100 ml lub NPL/100 ml)	≤ 400
Escherichia coli (jtk/100 ml lub NPL/100 ml)	≤ 1000
Zakwit sinic (smugi, kożuch, piana) - wystąpienie	brak występowania
Rozmnożenie się makroalg lub fitoplanktonu morskiego - wystąpienie	brak występowania
Obecność w wodzie zanieczyszczeń takich jak materiały smoliste powstające wskutek rafinacji, destylacji lub jakiegokolwiek obróbki pirolitycznej w szczególności pozostałości podestylacyjnych, lub szkło, tworzywa sztuczne, guma oraz inne odpady (w ilości nie dającej się natychmiast usunąć) - wystąpienie	brak występowania
Wymagania dla obszarów wrażliwych na eutrofizację wywołaną zanieczyszczeniami pochodzącymi ze źródeł komunalnych, rozumianą jako wzbogacanie wód biogenami, w szczególności związkami azotu lub fosforu, powodującymi przyspieszony wzrost glonów oraz wyższych form życia roślinnego, w wyniku którego następują niepożądane zakłócenia biologicznych stosunków w środowisku wodnym oraz pogorszenie jakości tych wód	brak dodatkowych wymagań
Wymagania dla obszarów przeznaczonych do ochrony gatunków zwierząt wodnych o znaczeniu gospodarczym	nie dotyczy

9. ODSTĘPSTWA OD OSIĄGNIĘCIA CELÓW ŚRODOWISKOWYCH JCWP

Przyczyna odstępstwa od osiągnięcia celów środowiskowych, tj. przyczyna złego stanu wód (lub zagrożenia osiągnięcia celu środowiskowego – w przypadku niemonitorowanych JCWP)	
Warunki naturalne	
Potencjał sorpcyjny - wrażliwość zlewni na presję antropogeniczną wyrażona w skali od 1 do 5 (5 - najmniejsza odporność)	2 - podwyższony

Czy JCWP cechuje się naturalną podatnością na presję wskutek niekorzystnych wartości potencjału sorpcyjnego

NIE - JCWP nie cechuje się naturalną podatnością na presję wskutek niekorzystnych wartości potencjału sorpcyjnego

Wskaźniki, dla których osiągnięcie celu środowiskowego jest determinowane przez warunki naturalne

Fizykochemiczne	nie dotyczy
Biologiczne	nie dotyczy
Chemiczne	Wskaźniki, dla których wykazano przekroczenie EQS w biocie

Presja pochodząca z innej/innych JCWP

Nazwa i kod JCWP nie dotyczy (nie dotyczy)

Wskaźniki, dla których cel środowiskowy jest zagrożony przez presję z innej/innych JCWP

Fizykochemiczne	nie dotyczy
Biologiczne	nie dotyczy
Chemiczne	nie dotyczy

Antropopresja w obrębie zlewni

Główne źródło presji troficznych nie dotyczy

Główne źródło presji hydromorfologicznych nie dotyczy

Główne źródło presji chemicznych rozproszone - rozwój obszarów zurbanizowanych: transport, turystyka, odpływ miejski

Wskaźniki, dla których cel środowiskowy jest zagrożony przez presję występującą w zlewni JCWP

Fizykochemiczne	nie dotyczy
Biologiczne	nie dotyczy
Chemiczne	Benzo(a)piren, Związki Tributyllocyny, Bromowane difenylotery, Rtęć

Skuteczność programu działań

Możliwe osiągnięcie celu środowiskowego (wskazanie do odroczenia w czasie terminu osiągnięcia celów środowiskowych, tj. do odstąpienia czasowego w trybie art. 4 ust. 4 RDW)

Wskaźniki stanu wód, dla których program działań daje wysoki stopień pewności na osiągnięcie celów środowiskowych do 2027 r.

Fizykochemiczne	nie dotyczy
Biologiczne	nie dotyczy
Chemiczne	Bromowane difenylotery (występowanie w biocie) Rtęć (występowanie w biocie)

Wskaźniki stanu wód, dla których program działań daje wysoki stopień pewności na osiągnięcie celów środowiskowych po 2027 r.

Fizykochemiczne	nie dotyczy
Biologiczne	nie dotyczy
Chemiczne	nie dotyczy

Brak możliwości osiągnięcia celów środowiskowych (wskazanie do złagodzenia celów środowiskowych, tj. do odstąpienia w trybie art. 4 ust. 5 RDW)

Wskaźniki stanu wód, dla których program działań (przy założeniu jego pełnego wdrożenia) nie daje wysokiego stopnia pewności osiągnięcia celów środowiskowych

Fizykochemiczne	nie dotyczy
Biologiczne	nie dotyczy
Chemiczne	Benzo(a)piren (występowanie w wodzie), Związki tributyllocyny (występowanie w wodzie)

Odroczenie w czasie terminu osiągnięcia celu środowiskowego (odstąpienie czasowe w trybie art. 4 ust. 4 RDW)

Czy ustanowiono odstąpienie? Tak, dla danej JCWP zostało ustanowione odstąpienie z art. 4 ust. 4 Ramowej Dyrektywy Wodnej

Wskaźniki/grupa wskaźników, w zakresie których przedłużono termin osiągnięcia celu środowiskowego JCWP (odstąpienie czasowe w trybie art. 4 ust. 4 RDW)

Dla których program działań daje wysoki stopień pewności na osiągnięcie celów środowiskowych do 2027 r.

Fizykochemiczne	nie dotyczy
Biologiczne	nie dotyczy
Chemiczne	Bromowane difenylotery (występowanie w biocie) Rtęć (występowanie w biocie)

Dla których program działań daje wysoki stopień pewności na osiągnięcie celów środowiskowych po 2027 r.

Fizykochemiczne	nie dotyczy
Biologiczne	nie dotyczy
Chemiczne	nie dotyczy

Termin osiągnięcia celu środowiskowego do 2027 r.

Uzasadnienie odstąpienia czasowego (w trybie art. 4 ust. 4 RDW)

Warunki naturalne uniemożliwiające osiągnięcie celów środowiskowych w perspektywie do końca 2027 r. (lub roku 2039 - dla substancji priorytetowych wprowadzonych dyrektywą 2013/39/UE)

Naturalna podatność na presję wynikająca z potencjału sorpcyjnego zlewni	NIE - JCWP nie cechuje się naturalną podatnością na presję wskutek niekorzystnych wartości potencjału sorpcyjnego
Inne warunki naturalne	zanieczyszczenia z przeszłości

Wykonalność techniczna (dotyczy wyłącznie przypadków, w których przyczyną złego stanu wód są substancje priorytetowe wprowadzone dyrektywą 2013/39/UE)

nie dotyczy

Podsumowanie

odstąpienie polegające na odroczeniu terminu osiągnięcia celów środowiskowych jest związane z tym, że nie są osiągnięte (lub są zagrożone) cele środowiskowe JCWP w zakresie wskaźników: Bromowane difenyletery (b); Rtęć (b). Jest to spowodowane warunkami naturalnymi (wskazanymi w kolumnie pn. „Warunki naturalne uniemożliwiające osiągnięcie celów środowiskowych w perspektywie do końca 2027 r. (lub roku 2039 - dla substancji priorytetowych wprowadzonych dyrektywą 2013/39/UE)”) a w odniesieniu do substancji priorytetowych wprowadzonych dyrektywą 2013/39/UE – brakiem możliwości technicznych (w tym: niewystarczającymi danymi na temat źródeł zanieczyszczenia) i nieproporcjonalnością kosztów. Warunkiem odstąpienia jest pełne i terminowe wdrożenie programu działań (którego zakres i skuteczność określono w zestawach działań).

Ustalenie mniej rygorystycznego celu środowiskowego (odstąpienie w trybie art. 4 ust. 5 RDW):

Czy ustanowiono odstąpienie?	Tak, dla danej JCWP zostało ustanowione odstąpienie z art. 4 ust. 5 Ramowej Dyrektywy Wodnej
Wskaźniki/grupa wskaźników, w zakresie których ustalono mniej rygorystyczny cel środowiskowy dla JCWP (odstąpienie w trybie art. 4 ust. 5 RDW)	Bromowane difenyletery (b); Rtęć (b)

Uzasadnienie odstąpienia polegającego na złagodzeniu celów środowiskowych (w trybie art. 4 ust. 5 RDW)

Warunki naturalne będące trwałą przyczyną nieosiągnięcia celów środowiskowych

nie dotyczy

Potrzeba społeczno-ekonomiczna zaspokajana przez źródło presji antropogenicznej determinującej na stan wód w stopniu zagrażającym osiągnięciu celów środowiskowych

emanacją potrzeb społeczno-ekonomicznych jest prowadzona działalność gospodarcza, budownictwo mieszkaniowe, gospodarka komunalna, infrastruktura transportowa. Funkcjonowanie zurbanizowanych ośrodków społeczno-przemysłowo-gospodarczych i centrów komunikacyjnych jest niezbędne dla rozwoju gospodarczego oraz podtrzymania i rozwoju funkcji społecznych, komunikacyjnych, usługowych i przemysłowych. Szczegółowe ustalenia w tym zakresie zawarte są w lokalnych strategii rozwoju oraz w aktach planowania przestrzennego. W odniesieniu do benzo(a)pirenu, którego źródłem jest emisja ze spalania paliw w celu produkcji energii cieplnej: zaopatrzenie mieszkańców w energię ciepłą jest elementarną potrzebą społeczną (w regionalnych warunkach klimatycznych) w zakresie zapewnienia odpowiednich warunków życia. Transport samochodowy (i związana z nim emisja zanieczyszczeń) jest niezbędny dla podtrzymania systemów społeczno-gospodarczych związanych z gospodarką, edukacją, handlem, rekreacją i ochroną zdrowia.

Wyjaśnienie braku alternatywnego sposobu zaspokojenia potrzeby społeczno-ekonomicznej

alternatywne opcje zagospodarowania terenu były analizowane na etapie przeglądu obowiązujących i tworzenia nowych aktów planowania przestrzennego. Obowiązujące przepisy o ochronie środowiska (w tym: Program działań mających na celu zmniejszenie zanieczyszczenia wód azotanami pochodzącymi ze źródeł rolniczych oraz zapobieganie dalszemu zanieczyszczeniu) zapewniają konieczność realizacji wariantów i rozwiązań najkorzystniejszych dla środowiska, o ile jest to wykonalne technicznie i nie powoduje nieproporcjonalnych kosztów, co jest ustalone każdorazowo w ramach indywidualnych postępowań administracyjnych i planistycznych. Efektywne wdrażanie polityk i strategii dedykowanych ochronie środowiska (z Polityką Ekologiczną Państwa na czele), rozwój systemu planowania przestrzennego (w tym: wdrażanie Krajowej Polityki Miejskiej), stosowanie programów ochrony powietrza i projektów rozbudowy systemów kanalizacji oraz wdrażanie i stosowanie przepisów o ochronie środowiska - są najlepszą opcją sprzyjającą dążeniu do wysokiego poziomu ochrony środowiska. W odniesieniu do benzo(a)pirenu, którego źródłem jest emisja ze spalania paliw w celu produkcji energii cieplnej: realizowanie polityki przekształcania struktury paliw (z konwencjonalnych na niskoemisyjne), wdrażanie Polityki Energetycznej Państwa, Polityki Ekologicznej Państwa, programów ochrony powietrza, planów gospodarki niskoemisyjnej i tzw. "ustaw antyśmogowych" jest dowodem na to, że wdrażany jest system mający na celu zmniejszenie emisyjności wytwarzania energii cieplnej. Modernizacja sieci drogowej, rozwój komunikacji publicznej i wymiana taboru samochodowego sprzyjają zmniejszeniu uciążliwości emisji z transportu - w aktualnych warunkach gospodarczo-logistycznych nie ma lepszej opcji środowiskowej niż podejmowanie ww. działań.

Podsumowanie

odstępstwo polegające na złagodzeniu celów środowiskowych jest związane z tym, że nie są osiągnięte cele środowiskowe JCWP w zakresie wskaźników: Benzo(a)piren (w), Związki tributylocyny (w). Jest to spowodowane czynnikami wskazanymi w zestawie kolumn pn. „Wskazanie dominującego rodzaju presji determinujących stan wód”, które trwale uniemożliwiają osiągnięcie celów środowiskowych. Presje trwale uniemożliwiające osiągnięcie celów środowiskowych zaspokajają ważne potrzeby społeczno-gospodarcze (określone w kolumnie pn. „Potrzeba społeczno-ekonomiczna zaspokajana przez źródło presji antropogenicznej determinującej na stan wód w stopniu zagrażającym osiągnięciu celów środowiskowych”) i na obecnym etapie stwierdza się brak alternatywnych opcji zaspokojenia tych potrzeb (zob. kolumna pn. „Uzasadnienie braku alternatywnych opcji”). Warunkiem odstępstwa jest pełne i terminowe wdrożenie programu działań (którego zakres i skuteczność określono w zestawach działań).

Czy w obrębie jcw planowane są inwestycje spełniające przesłanki odstępstwa z art. 4 ust. 7 RDW (wg stanu na 2021 rok)

Czy ustanowiono odstępstwo?

Nie, dla danej JCWP nie zostało ustanowione odstępstwo z art. 4 ust. 7 Ramowej Dyrektywy Wodnej

10. POZA OBOWIĄZKOWĄ REALIZACJĄ KATALOGU DZIAŁAŃ KRAJOWYCH WDRAŻA SIĘ ZESTAW DZIAŁAŃ

Działania podstawowe

1 (działanie podstawowe)

ID działania	RW200023221399__RWRP_01.00__FC__00025
Kategoria działań	Gospodarka ściekowa
Grupa działań	Gospodarka ściekowa w aglomeracjach
Nazwa działania	Realizacja Krajowego Programu Oczyszczania Ścieków Komunalnych.
Opis działania	Modernizacja i rozbudowa oczyszczalni ścieków w gminie Solina w celu poprawy jakości odprowadzanych ścieków (ID oczyszczalni: PLPK1530).
Koszt realizacji [PLN]	Zgodnie z KPOŚK
Źródło finansowania	1. Środki własne. 2. Środki UE: Europejski Fundusz Rozwoju Regionalnego (EFRR). 3. Środki UE: Fundusz Spójności (FS). 4. Środki UE: Europejski Fundusz Rolny na rzecz Rozwoju Obszarów Wiejskich (EFRROW). 5. Środki krajowe - NFOŚiGW/WFOŚiGW.
Termin realizacji	2027
Jednostka odpowiedzialna za realizację	gmina Solina
Jednostka odpowiedzialna za sprawozdawczość	gmina Solina

Działania uzupełniające

1 (działanie uzupełniające)

ID działania	RW200023221399__RWRP_03.02__FC__00060
Kategoria działań	Ograniczenie zanieczyszczeń rozproszonych związanych z rozwojem obszarów zurbanizowanych, turystyki i transportu
Grupa działań	Ograniczenie spływu zanieczyszczeń z terenów zurbanizowanych
Nazwa działania	Usuwanie zanieczyszczeń i odpadów z wód
Opis działania	Usuwanie zanieczyszczeń poprzez oczyszczenie lustra wody i brzegów z biologicznych oraz antropogenicznych zanieczyszczeń pływających i gromadzących się osadów, w szczególności po intensywnych opadach lub wezbraniach.
Koszt realizacji [PLN]	43715.220516335998
Źródło finansowania	1. Środki własne.
Termin realizacji	działanie ciągłe
Jednostka odpowiedzialna za realizację	PGE Energia Odnawialna S.A.
Jednostka odpowiedzialna za sprawozdawczość	PGE Energia Odnawialna S.A.

11. MAPY

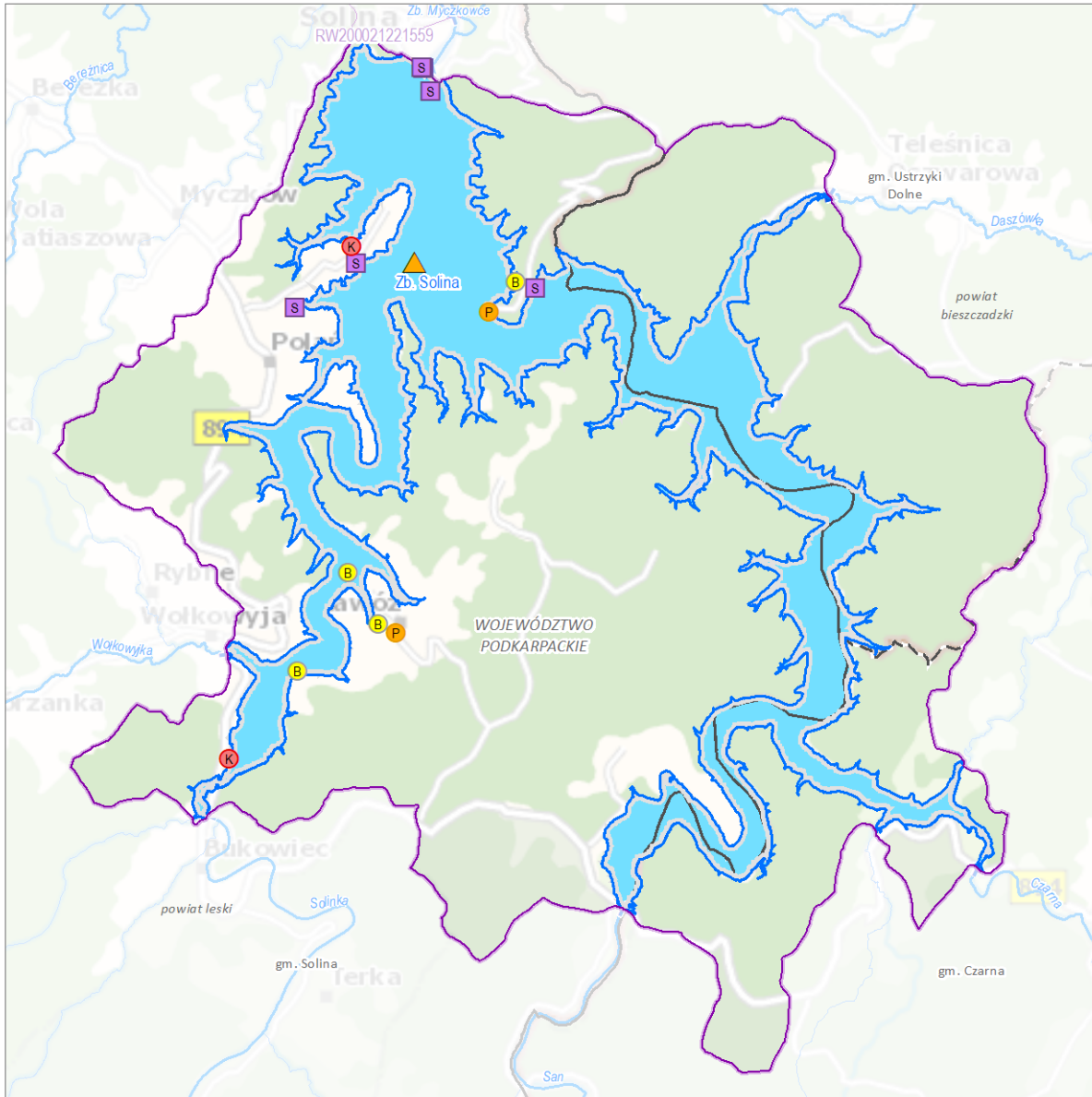
11.1. Zlewnia bezpośrednia jednolitej części wód powierzchniowych zbiornikowych (JCWP RWr) z lokalizacją presji poboru i zrzutu

11.2. Zlewnia bezpośrednia jednolitej części wód powierzchniowych zbiornikowych (JCWP RWr) z zaznaczeniem obszarów przeznaczonych do ochrony siedlisk lub gatunków, dla których utrzymanie lub poprawa stanu jest ważnym czynnikiem w ich ochronie

Zlewnia bezpośrednia jednolitej części wód powierzchniowych zbiornikowych (JCWP RWr) z lokalizacją presji poboru i zrztu

RW200023221399

Zb. Solina



Zlewnia bezpośrednia jednolitej części wód powierzchniowych (JCWP) zbiornikowych z lokalizacją presji poboru i zrztu

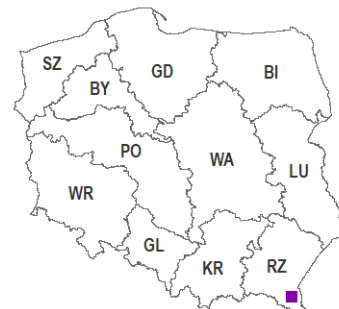
0 1 km

Sieć monitoringu JCWP 2022-2027, punkty pomiarowo-kontrolne (ppk):

- ▲ ppk - monitoring operacyjny [0]
 - ▲ ppk - monitoring diagnostyczny, operacyjny [1]
- Lokalizacja punktów poboru i zrztu (aktualność danych: 2016 r.):
- B Punkt zrztu ścieków bytowych [4]
 - K Punkt zrztu ścieków komunalnych [2]
 - P Punkt zrztu ścieków przemysłowych [2]
 - S Punkt poboru wód powierzchniowych [6]
 - Kierunek przepływu wody

- ~ JCWP rzecznych (RW)
 - ~ Pozostałe ciek
 - Jeziora i zbiorniki wodne
 - Obszar JCWP zbiornikowych (RWr)
 - Obszar zlewni bezpośredniej wybranej JCWP RWr
 - Zlewnia bezpośrednia JCWP RWr
- Granice administracyjne:
- Polski
 - województwa
 - powiatu
 - gminy

Lokalizacja zlewni JCWP na tle podziału na RZGW

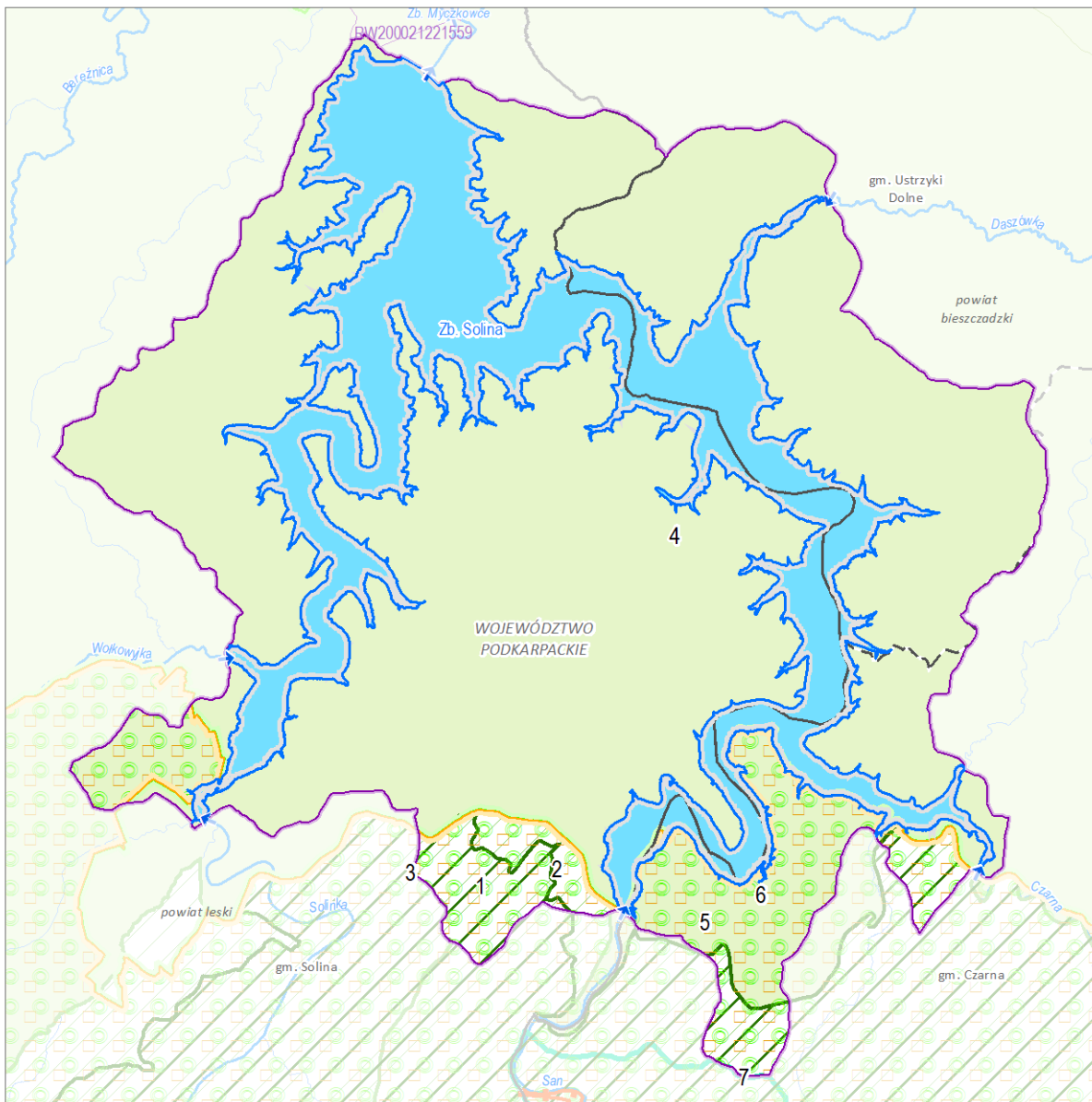


[3] - liczba obiektów w zlewni wybranej JCWP RWr (obiekty mogą nakładać się na siebie)
Mapa podkładowa BDOO i BDOT10k,
źródło: http://mapy.geoportal.gov.pl/wss/service/WMTS/guest/wmts/G2_MOBILE_500

Zlewnia bezpośrednia jednolitej części wód powierzchniowych zbiornikowych (JCWP RWr) z zaznaczeniem obszarów przeznaczonych do ochrony siedlisk lub gatunków, dla których utrzymanie lub poprawa stanu jest ważnym czynnikiem w ich ochronie

RW200023221399

Zb. Solina

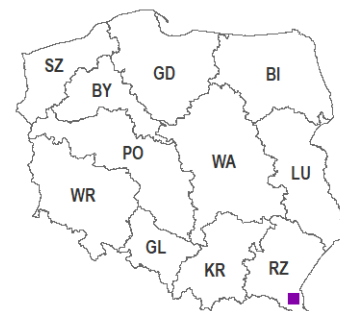


Zlewnia bezpośrednia jednolitej części wód powierzchniowych zbiornikowych z zaznaczeniem obszarów przeznaczonych do ochrony siedlisk i gatunków, dla których utrzymanie lub poprawa stanu wód jest ważnym czynnikiem w ich ochronie



Lokalizacja zlewni JCWP na tle podziału na RZGW

- | | |
|---|---|
| 1 Numer obszaru chronionego według karty | ➔ Kierunek przepływu wody |
| ■ Stanowisko dokumentacyjne [0] | ➡ JCWP rzecznych (RW) |
| ● Pomnik przyrody (punkt) [0] | ➡ Pozostałe ciek |
| ■ Pomnik przyrody (powierzchnia) [0] | ■ Jeziora i zbiorniki wodne |
| ■ Park narodowy [1] | ■ Obszar JCWP zbiornikowych (RWr) |
| ■ Park krajobrazowy [2] | ■ Obszar zlewni bezpośredniej wybranej JCWP RWr |
| ■ Rezerwat przyrody [0] | ■ Zlewnie bezpośrednie JCWP RWr |
| ■ Użytek ekologiczny [1] | Granicz administracyjne: |
| ■ Obszar chronionego krajobrazu [1] | ■ Polski |
| ■ Zespół przyrodniczo-krajobrazowy [0] | ■ województwa |
| ■ Specjalny obszar ochrony siedlisk (PLH) [1] | ■ powiatu |
| ■ Obszar specjalnej ochrony ptaków (PLB) [1] | ■ gminy |



[3] - liczba obiektów w zlewni wybranej JCWP RWr (punkty mogą nakładać się na siebie)