

PROGNOZA
ODDZIAŁYWANIA
NA ŚRODOWISKO
PROJEKTU
MIEJSCOWEGO PLANU
ZAGOSPODAROWANIA
PRZESTRZENNEGO
„SOLINA 1/2022”

Zespół autorski:
mgr inż. Anna Hawaj
mgr Alicja Janiczek

kwiecień 2024 r.

1. Cel i zakres opracowania, podstawa prawna oraz metodyka opracowania prognozy oddziaływania na środowisko.....	4
2. Informacje o zawartości, głównych celach projektu Planu i jego powiązaniach z innymi dokumentami.....	5
2.1. Analiza czy projekt Planu jest zgodny z uwarunkowaniami zagospodarowania przestrzennego określonymi w obowiązującym Studium uwarunkowań i kierunków zagospodarowania przestrzennego gminy Solina w zakresie wskazanych w nim obszarów przebiegu powiązań przyrodniczych, ciągów i korytarzy ekologicznych.....	12
2.2. Opis lokalizacji terenu objętego projektem Planu względem: ujęć wody i ich stref ochronnych, terenów szczególnego zagrożenia powodzią oraz Głównego Zbiornika Wód Podziemnych.....	15
3. Analiza i ocena istniejącego stanu środowiska, w tym na obszarach objętych przewidywanym znaczącym oddziaływaniem, oraz potencjalne zmiany stanu środowiska w przypadku braku realizacji projektu Planu.....	17
4. Waloryzacja przyrodnicza terenu objętego projektem Planu.....	24
5. Ocena oddziaływania skutków realizacji projektu Planu na stan wód powierzchniowych i podziemnych.....	26
5.1. Identyfikacja Jednolitych Części Wód Powierzchniowych i Podziemnych dla terenów objętych projektem Planu wraz ze wskazaniem ustalonych dla nich celów środowiskowych.....	26
5.2. Przedstawienie planowanych rozwiązań związanych z gospodarką wodną.....	29
5.3. Zidentyfikowanie oddziaływań dopuszczonych rozwiązań projektu Planu mających wpływ na cele środowiskowe.....	30
5.4. Ocena wpływu realizacji projektu Planu na cele środowiskowe.....	30
5.5. Wskazanie terenów, które ze względu na planowany sposób zagospodarowania będą mogły mieć wpływ na cele środowiskowe JCW.....	30
5.6. Wskazanie środków minimalizujących zidentyfikowane oddziaływania.....	31
6. Analiza i ocena istniejących problemów ochrony środowiska istotnych z punktu widzenia realizacji projektu Planu, w szczególności dotycząca obszarów podlegających ochronie na podstawie przepisów ustawy o ochronie przyrody.....	32
6.1. Identyfikacja, analiza i ocena oddziaływań generowanych ustaleniami projektu Planu na zasoby, twory i składniki przyrody, a także cele ochrony przyrody wymienione w art. 2 ustawy z dnia 16 kwietnia 2004 roku <i>o ochronie przyrody</i>	33
6.2. Identyfikacja, analiza i ocena oddziaływań generowanych ustaleniami projektu Planu na ochronę przyrody i cele utworzenia Wschodniobeskidzkiego Obszaru Chronionego Krajobrazu, w tym wnioskowanie czy ustalenia projektu Planu nie łamią zakazów obowiązujących w granicach tego Obszaru.....	36
6.3. Wnioskowanie czy ustalenia projektu Planu nie spowodują działań wymienionych w art. 33, ust. 1 ustawy o ochronie przyrody oraz czy nie zachodzą przesłanki zawarte w art. 34 ww. ustawy.....	38
6.4. Identyfikacja, analiza i ocena oddziaływań generowanych ustaleniami projektu Planu na korytarz ekologiczny Rzeki San oraz korytarz migracji dużych ssaków ujęty w opracowaniu pt.: Projekt korytarzy ekologicznych łączących Europejską Sieć Natura 2000 w Polsce” (Jędrzejewski i in. 2005).....	39

7. Cele ochrony środowiska ustanowione na szczeblu międzynarodowym, wspólnotowym i krajowym istotne z punktu widzenia projektu Planu oraz sposoby, w jakich te cele i inne problemy ochrony środowiska zostały uwzględnione podczas opracowywania projektu Planu.....	40
8. Analiza dotycząca wymogów Rozporządzenia Ministra Gospodarki Komunalnej z dnia 25 sierpnia 1959 w sprawie określenia, jakie tereny pod względem sanitarnym są odpowiednie na cmentarze (Dz.U. z 1959 r. Nr 52 poz. 315).....	43
9. Analiza i ocena przewidywanych znaczących oddziaływań na cele i przedmiot ochrony obszaru Natura 2000 oraz integralność obszarów Natura 2000, a także na środowisko, a w szczególności na: różnorodność biologiczną, ludzi, zwierzęta, rośliny, wodę, powietrze, powierzchnię ziemi, krajobraz, klimat, klimat akustyczny, zasoby naturalne, zabytki, dobra materialne oraz normy ochrony przed promieniowaniem elektromagnetycznym.....	44
10. Określenie zasięgu znaczących oddziaływań generowanych zapisami projektu Planu	48
11. Analiza czy i w jaki sposób planowane wskazanie danego rodzaju zagospodarowania, wpłynie/nie wpłynie na dotrzymanie norm akustycznych na terenie objętym projektem Planu i w jego sąsiedztwie oraz analiza (ocena) wpływu terenów sąsiadujących na klimat akustyczny terenu objętego projektem Planu i dotrzymanie norm w tym zakresie	49
12. Opis wpływu przewidywanego zagospodarowania terenów objętych projektem Planu na krajobraz	50
13. Opis oddziaływania przewidywanego zagospodarowania terenów objętych projektem Planu na klimat oraz wskazania działań, które będą sprzyjały adaptacji do zmian klimatu	50
14. Rozwiązania mające na celu zapobieganie, ograniczanie lub kompensację przyrodniczą negatywnych oddziaływań na środowisko, mogących być rezultatem realizacji projektu Planu, w szczególności na cele i przedmiot ochrony obszarów Natura 2000 oraz integralność tych obszarów	50
15. Lokalizacja terenu objętego projektem Planu względem obszarów wymagających rekultywacji lub remediacji	52
16. Rozwiązania alternatywne do rozwiązań zawartych w projekcie Planu	52
17. Wskazanie napotkanych trudności wynikających z niedostatków techniki lub luk we współczesnej wiedzy	53
18. Propozycje dotyczące przewidywanych metod analizy skutków realizacji postanowień projektu Planu oraz częstotliwości jej przeprowadzania	53
19. Informacja o możliwym transgranicznym oddziaływaniu na środowisko	54
20. Wnioski	55
21. Wykorzystane materiały	55

1. Cel i zakres opracowania, podstawa prawna oraz metodyka opracowania prognozy oddziaływania na środowisko

Podstawą prawną opracowania prognozy oddziaływania na środowisko jest art. 51 ust. 2 oraz art. 52 ustawy z dnia 3 października 2008 roku *o udostępnianiu informacji o środowisku i jego ochronie, udziale społeczeństwa w ochronie środowiska oraz o ocenach oddziaływania na środowisko*. Zakres merytoryczny prognozy został zgodnie z art. 53 ww. ustawy uzgodniony z właściwymi organami, określonymi zapisami art. 57 i art. 58. Zakres i stopień szczegółowości informacji wymaganych w prognozie oddziaływania na środowisko jest zgodny z uzgodnieniem Regionalnego Dyrektora Ochrony Środowiska w Rzeszowie przedstawionym w piśmie z dnia 12 stycznia 2023 r., znak pisma: WOOŚ.411.1.191.2022.AP.4. Państwowy Powiatowy Inspektor Sanitarny dla powiatu bieszczadzkiego i leskiego w Ustrzykach Dolnych nie wniósł odpowiedzi na skierowany do niego wniosek dotyczący uzgodnienia zakresu i stopnia szczegółowości prognozy.

Przedmiotem niniejszego opracowania jest ocena oddziaływania na środowisko ustaleń projektu Miejscowego Planu Zagospodarowania Przestrzennego „SOLINA 1/2022” (zwanego w dalszej części opracowania projektem Planu), jest konsekwencją podjętej w dniu 15 listopada 2022 r. uchwały nr LVIII/563/22 Rady Gminy Solina w sprawie przystąpienia do sporządzenia miejscowego planu zagospodarowania przestrzennego „SOLINA 1/2022”.

Obszar objęty projektem Planu położony jest w obrębach ewidencyjnym Solina w gminie Solina. Sporządzenie projektu Planu podyktowane jest planami inwestycyjnymi zmierzającymi do budowy nowej linii kolejki gondolowej PKL Solina Sp. z o.o. w ramach budowy kompleksu hotelowego. Realizacja inwestycji wymaga sporządzenia Planu, dzięki któremu możliwe będzie ustalenie zasad zagospodarowania, parametrów i wskaźników kształtowania zabudowy oraz zagospodarowania terenu planowanej inwestycji.

Celem opracowania prognozy oddziaływania na środowisko projektu Planu jest analiza potencjalnych zagrożeń i przekształceń środowiska, określenie i ocena skutków dla środowiska przyrodniczego, które mogą wynikać z projektowanego przeznaczenia, zagospodarowania terenu oraz przedstawienie rozwiązań eliminujących lub ograniczających potencjalne negatywne oddziaływanie na środowisko.

Prognoza obejmuje analizę i ocenę wszystkich elementów środowiska tj.: powietrza, powierzchni ziemi łącznie z glebą, wód powierzchniowych i podziemnych, klimatu, świata roślin i zwierząt, bioróżnorodności, dziedzictwa kulturowego, krajobrazu we wzajemnym ich powiązaniu z uwzględnieniem stanu środowiska obszaru opracowania. Analizy przeprowadzone w prognozie oparto na następujących założeniach:

- stanem odniesienia jest obecny sposób zagospodarowania terenów objętych projektem Planu,
- teren zostanie zagospodarowany zgodnie z ustaleniami projektu Planu,
- stanem docelowym będzie hipotetyczny stan środowiska po zrealizowaniu ustaleń określonych w projekcie Planu.

Analizami objęto obszar wskazany w projekcie Planu wraz z obszarami sąsiednimi.

Prognoza obejmuje również identyfikację, analizę i ocenę wpływu projektowanych zmian zagospodarowania (możliwych oddziaływań generowanych w wyniku ich wprowadzenia) na obszary chronione z mocy ustawy z dnia 16 kwietnia 2014r. *o ochronie przyrody* (t.j. Dz. U. 2022 poz. 916 z późn. zm.) Wschodniobeskidzki Obszar Chronionego Krajobrazu.

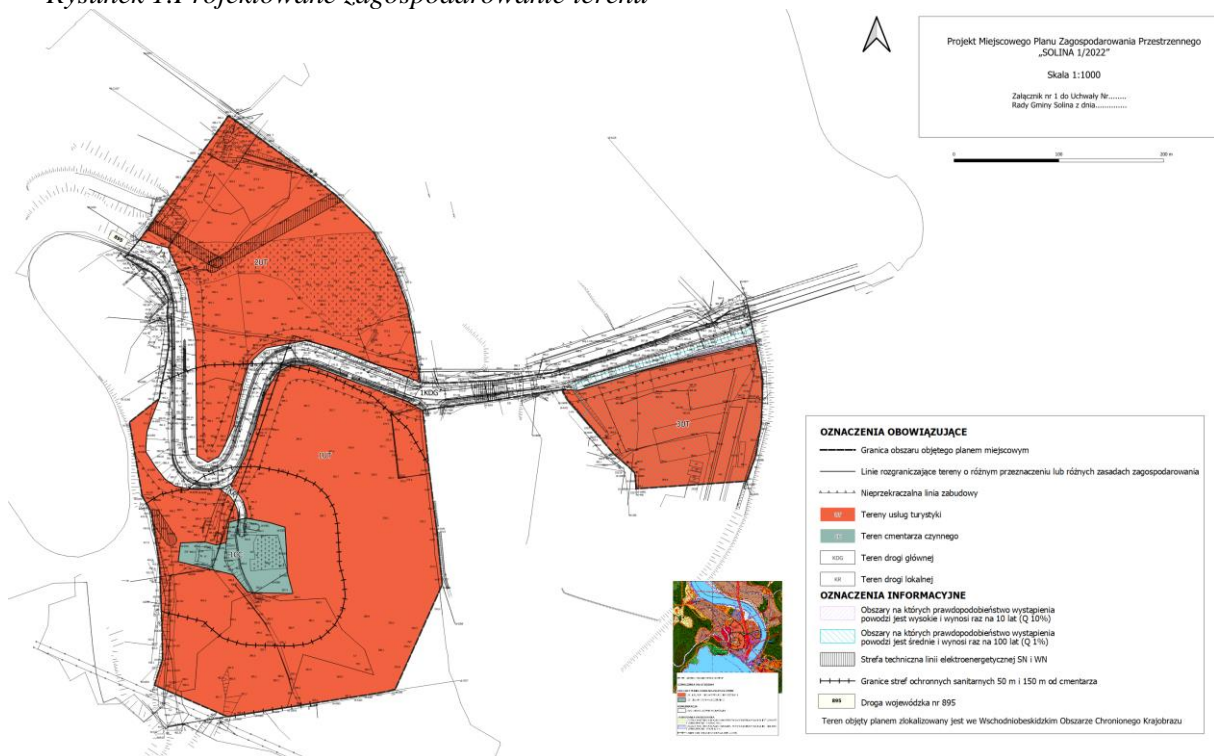
Przyjęte metody opracowania prognozy wynikały ze specyfiki dokumentu, jakim jest projekt Planu. Prognozę oddziaływania na środowisko projektu Planu wykonano w oparciu o dostępne materiały, publikacje mapowe, literaturę oraz wizję w terenie, która polegała na zapoznaniu się z istniejącymi warunkami środowiskowymi omawianego terenu.

Ze względu na jasny i czytelny sposób opracowania niniejszej prognozy bez użycia sformułowań specjalistycznych oraz stosunkowo niewielką objętość opracowanego dokumentu odstąpiono od sporządzenia streszczenia w języku niespecjalistycznym.

2. Informacje o zawartości, głównych celach projektu Planu i jego powiązaniach z innymi dokumentami

Przedmiotowy projekt Planu zainicjowano podjęciem uchwały Rady Gminy Solina Nr LVIII/563/22 z dnia 15 listopada 2022 r. w sprawie przystąpienia do sporządzenia Miejscowego Planu Zagospodarowania Przestrzennego „SOLINA 1/2022”

Rysunek 1. Projektowane zagospodarowanie terenu



Źródło: opracowanie własne

Obszar objęty projektem Planu położony jest w obrębach ewidencyjnym Solina w gminie Solina. Opracowanie Planu podyktowane jest planami inwestycyjnymi w Gminie Solina prowadzonymi przez PKL SOLINA Sp. z o.o. w ramach budowy kompleksu hotelowego. Realizacja inwestycji wymaga sporządzenia Planu, dzięki któremu możliwe będzie ustalenie zasad zagospodarowania, parametrów i wskaźników kształtowania zabudowy oraz zagospodarowania terenu planowanej inwestycji.

Mając zatem na uwadze rozwój turystyki w gminie Solina uznano, że zasadne jest sporządzenie Planu, który umożliwi zarówno realizację nowego kompleksu hotelowego. Realizacja inwestycji wymaga sporządzenia Planu dla obszaru, który stanowi teren nieobjęty ustaleniami planu.

Projekt Planu obejmuje obszar o powierzchni około 15 ha w granicach wskazanych na w części graficznej planu, zgodnych z załącznikiem do uchwały nr LVIII/563/22 Rady Gminy Solina w sprawie przystąpienia do sporządzenia Miejscowego Planu Zagospodarowania Przestrzennego „SOLINA 1/2022”.

W obszarze objętym projektem Planu wyznacza się

- tereny usług turystyki – oznaczone w części graficznej planu symbolami: **1UT, 2UT, 3UT**;
- teren cmentarza czynnego – oznaczony w części graficznej planu symbolem: **1CC**;
- teren drogi głównej – oznaczony w części graficznej planu symbolem: **1KDG**.

- teren komunikacji drogowej wewnętrznej – oznaczony w części graficznej planu symbolem: **1KR**.

Część graficzna projektu Planu będąca integralną częścią uchwały obejmuje załącznik nr 1 – wykonany na kopii mapy zasadniczej w skali 1:1000. Stosownie do art. 20 ust. 1 ustawy o *planowaniu i zagospodarowaniu przestrzennym* do uchwały uchwalającej plan załącza się wymagane załączniki, tj. załącznik stanowiący rozstrzygnięcie o sposobie rozpatrzenia uwag do projektu Planu (zostanie sporządzony jeżeli uwagi wniesione do wyłożonego do publicznego wglądu projektu Planu nie zostaną uwzględnione), załącznik stanowiący rozstrzygnięcie o sposobie realizacji, zapisanych w planie inwestycji z zakresu infrastruktury technicznej, które należą do zadań własnych gminy oraz zasadach ich finansowania (zostanie sporządzony na etapie przekazania projektu planu do uchwalenia przez Radę Gminy), załącznik stanowiący dane przestrzenne w wersji cyfrowej stosownie do art. 67a ust. 5 ustawy o *planowaniu i zagospodarowaniu przestrzennym* zostanie załączony do uchwały uchwalającej plan.

Ustala się następujące zasady zagospodarowania wynikające z ochrony i kształtowania ładu przestrzennego:

- 1) zakaz lokalizacji obiektów tymczasowych za wyjątkiem tymczasowych obiektów na okres budowy;
- 2) zakaz lokalizacji elektrowni wiatrowych;
- 3) należy uwzględnić, zgodnie z ustaleniami niniejszej uchwały warunki i ograniczenia wynikające z położenia obszaru planu w granicach Wschodniobeskidzkiego Obszaru Chronionego Krajobrazu;
- 4) należy uwzględnić, zgodnie z ustaleniami niniejszej uchwały nakazy, zakazy i ograniczenia wynikające z położenia obszaru planu w granicach Głównego Zbiornika Wód Podziemnych Nr 431;
 - a) zakaz lokalizacji inwestycji mogących pogorszyć stan środowiska wodnego,
 - b) odprowadzanie wód opadowych pochodzących z powierzchni utwardzonych w sposób zapewniający pełną ochronę przed przenikaniem zanieczyszczeń do wód,
 - c) stosowanie rozwiązań technicznych i technologicznych ograniczających ujemny wpływ na stan jakościowy wód podziemnych;
- 5) należy uwzględnić, zgodnie z ustaleniami niniejszej uchwały nakazy, zakazy i ograniczenia wynikające z położenia obszaru planu w strefach ochrony uzdrowiskowej;
 - 1) dopuszcza się:
 - a) lokalizację urządzeń i sieci infrastruktury technicznej nadziemnej i podziemnej pod warunkiem, że nie wykluczy to możliwości zagospodarowania terenów zgodnie z ich przeznaczeniem określonym w planie,
 - b) lokalizację urządzeń infrastruktury technicznej wykorzystujących alternatywne źródła energii o mocy zainstalowanej nie większej niż 500 kW pod warunkiem, że nie wykluczy to możliwości zagospodarowania terenów zgodnie z ich przeznaczeniem określonym w planie.

Ustala się następujące zasady ochrony środowiska, przyrody i krajobrazu:

- 1) w zagospodarowaniu terenów należy uwzględnić ograniczenia wynikające z położenia części obszaru objętego ustaleniami planu w granicach strefy ochrony sanitarnej 150 m od cmentarza oraz ograniczenia wynikające z przebiegu istniejącej infrastruktury technicznej;
- 2) zakaz lokalizacji zabudowy mieszkalnej, zakładów produkcyjnych produkujących artykuły żywności, zakładów żywienia zbiorowego, zakładów przechowujących artykuły spożywcze w odległości mniejszej niż 50 m od granicy terenu cmentarza czynnego oznaczonego symbolem 1CC.
- 3) w zagospodarowaniu terenów należy uwzględnić warunki i ograniczenia wynikające z położenia w granicach obszarów szczególnego zagrożenia powodzią;
- 4) zakaz realizacji przedsięwzięć mogących zawsze znacząco oddziaływać na środowisko na środowisko, za wyjątkiem przedsięwzięć, dla których ocena oddziaływania na środowisko

wykaże dotrzymanie standardów jakości środowiska, za wyjątkiem lokalizacji inwestycji celu publicznego,

- 5) zakaz odprowadzania ścieków nieoczyszczonych bezpośrednio do gruntu i wód powierzchniowych, rolniczego wykorzystania ścieków komunalnych oraz składowania odpadów komunalnych i przemysłowych;

Ustala się następujące zasady ochrony dziedzictwa kulturowego i zabytków: ustala się ochronę cmentarza grecko-katolickiego-rzymsko-katolickiego komunalnego z XX wieku figurującego w gminnej ewidencji zabytków, poprzez jego zachowanie.

Ustala się następujące zasady modernizacji, rozbudowy i budowy systemów komunikacji oraz obsługi komunikacyjnej:

- 1) obsługa komunikacyjna obszaru objętego planem z terenu drogi głównej o symbolu 1KDG oraz z dróg położonych poza obszarem objętym planem, wskazanych informacyjnie w części graficznej planu oraz dojazd i dojazdów niewydzielonych;
- 2) dojazdy i dojścia niewydzielone, przez które rozumieć należy istniejące i projektowane dojazdy, niewydzielone liniami rozgraniczającymi na rysunku planu, lecz niezbędne dla zapewnienia prawidłowej obsługi działek i obiektów budowlanych w trakcie projektowania inwestycyjnego, należy wyznaczać w sposób uwzględniający dostęp do drogi publicznej, obsługę terenów znajdujących się w sąsiedztwie oraz możliwość prowadzenia lokalnych sieci uzbrojenia technicznego i zapewnienia dostępu służb ratowniczych;
- 3) obsługa komunikacyjna w zakresie miejsc do parkowania postojowych: minimalna liczba miejsc postojowych uwzględniająca miejsca na parkowanie pojazdów zaopatrzonych w kartę parkingową na działkach budowlanych położonych w terenach:
 - a) usług turystyki o symbolach: 1UT, 2UT, 3UT – minimum 2 miejsca postojowe na 6 zatrudnionych (dla samochodów osobowych pracowników) oraz minimum 2 miejsca postojowe na 200 m² powierzchni użytkowej budynku usługowego (dla samochodów osobowych turystów);
 - b) cmentarza czynnego o symbolu: 1CC – minimum 10 miejsc postojowych dla samochodów osobowych.

Ustala się następujące zasady obsługi w zakresie infrastruktury technicznej oraz zasady modernizacji, rozbudowy i budowy systemów infrastruktury technicznej:

- 1) w zakresie gospodarki odpadami: nakazuje się prowadzenie gospodarki odpadami na zasadach obowiązujących na terenie gminy Solina;
- 2) w zakresie zaopatrzenia w wodę:
 - a) zaopatrzenie w wodę do celów bytowo-gospodarczych z istniejącej sieci wodociągowej,
 - b) dopuszcza się realizację indywidualnych ujęć do poboru wody do celów bytowo-gospodarczych, w tym realizację indywidualnych studni kopanych i głębinowych zlokalizowanych poza strefą ochrony sanitarnej 150 m od cmentarza;
 - c) dopuszcza się zmiany przebiegu, przebudowę istniejącej sieci wodociągowej oraz budowę nowych sieci o przekroju nie mniejszym niż Ø 32 i urządzeń infrastruktury wodociągowej;
- 3) w zakresie odprowadzania ścieków: odprowadzenie ścieków komunalnych do sieci kanalizacji sanitarnej, zakończonej oczyszczalnią ścieków przez podłączenie do istniejącego kolektora kanalizacji, przy zachowaniu minimalnej średnicy przewodu Ø 160, do czasu wykonania sieci kanalizacji sanitarnej lub w przypadku braku możliwości wpięcia do sieci kanalizacji sanitarnej dopuszcza się szczelne zbiorniki bezodpływowe;

- 4) w zakresie odprowadzania wód opadowych lub roztopowych: odprowadzenie wód opadowych lub roztopowych do gruntu poprzez infiltrację powierzchniową na własny teren nieutwardzony, do dołów chłonnych, rowów lub do zbiorników retencyjnych, ogrodów deszczowych i innych rozwiązań z zakresu zielonej infrastruktury lub do sieci kanalizacji deszczowej;
- 5) w zakresie elektroenergetyki:
 - a) zaopatrzenie w energię elektryczną w oparciu o istniejącą i planowaną sieć elektroenergetyczną: linie średnich i niskich napięć wraz z urządzeniami elektroenergetycznymi,
 - b) linie elektroenergetyczne prowadzić jako kablowe doziemne lub napowietrzne,
 - c) dopuszcza się zmiany przebiegu, przebudowę istniejącej sieci i urządzeń oraz budowę nowych sieci i urządzeń infrastruktury elektroenergetycznej, stosownie do potrzeb, w sposób niekolidujący z innymi ustaleniami planu,
 - d) dopuszcza się lokalizację urządzeń infrastruktury technicznej wykorzystujących alternatywne źródła energii;
- 6) w zakresie zaopatrzenia w ciepło:
 - a) dopuszcza się zaopatrzenie w ciepło z indywidualnych i lokalnych źródeł na bazie rozwiązań pozwalających minimalizować emisję zanieczyszczeń do powietrza (np. poprzez preferowanie wysokosprawnych, zautomatyzowanych źródeł ciepła, w kotłowniach lokalnych oraz indywidualnych systemach grzewczych),
 - b) dopuszcza się zaopatrzenie w ciepło z alternatywnych, ekologicznych źródeł ciepła, z zastrzeżeniem, że ich stosowanie nie może się wiązać z przekroczeniem obowiązujących norm emisji hałasu, pyłów lub substancji szkodliwych dla środowiska,
 - c) dopuszcza się zmiany przebiegu, przebudowę istniejącej sieci oraz budowę nowych sieci i urządzeń infrastruktury ciepłowniczej, stosownie do szczegółowych rozwiązań technicznych, w sposób niekolidujący z innymi ustaleniami planu;
- 7) w zakresie zaopatrzenia w sieci teletechniczne:
 - a) zaopatrzenie w sieć teletechniczną poprzez wykorzystanie i rozbudowę istniejącej sieci teletechnicznej,
 - b) dopuszcza się zmiany przebiegu, przebudowę istniejącej sieci oraz budowę nowych sieci i urządzeń infrastruktury teletechnicznej, stosownie do szczegółowych rozwiązań technicznych, w sposób niekolidujący z innymi ustaleniami planu,
 - c) w przypadku realizacji teletechnicznych obiektów liniowych obowiązuje wykonanie ich jako kablowa sieć doziemna lub napowietrzna.

§ 8. Tereny, dla których plan ustala nowe przeznaczenie, utrzymuje się w dotychczasowym użytkowaniu, do czasu ich zagospodarowania zgodnie z planem.

§ 9. Ustala się jednorazową opłatę od wzrostu wartości nieruchomości w wysokości 1 % dla wszystkich terenów objętych ustaleniami planu.

- Wyznacza się **tereny usług turystyki** oznaczone w części graficznej planu symbolami **1UT** (o powierzchni 6,57 ha) oraz **2UT** (o powierzchni 4,08 ha), **3UT** (o powierzchni 1,76 ha), z podstawowym przeznaczeniem pod usługi turystyki.

Dla wyznaczonych terenów ustala się przeznaczenie uzupełniające: tereny parkingów, komunikacji: drogowej wewnętrznej, pieszej, rowerowej, infrastruktury technicznej, ujęcia wód, ciepłownictwa, usług: sportu i rekreacji, gastronomii, handlu, zieleni urządzonej i naturalnej.

1 Dla terenów 1UT i 2UT dopuszcza się lokalizację:

- 1) obiektów budowlanych o funkcji sanitarnej oraz socjalno-administracyjnej, hotelowej, rekreacyjnej
 - 2) obiektów budowlanych służących realizacji usług nieuciążliwych, przez które należy rozumieć usługi, które nie są zaliczone do przedsięwzięć mogących zawsze znacząco lub potencjalnie znacząco oddziaływać na środowisko, w rozumieniu przepisów odrębnych;
 - 3) obiektów budowlanych służących realizacji usług nieuciążliwych,
 - 4) obiektów budowlanych i urządzeń wytwarzających i wykorzystujących energię z odnawialnych źródeł energii w tym m.in. geotermię, wody gruntowe oraz wody zbiornika Solińskiego;
 - 5) obiektów i urządzeń małej architektury,
 - 6) urządzonych miejsc organizacji plenerowych wydarzeń kulturalnych,
 - 7) zieleni urządzonej oraz zieleni izolacyjnej,
 - 8) tarasów widokowych.
- 2) Dla terenu 3UT dopuszcza się lokalizację:
- 1) obiektów budowlanych o funkcji sanitarnej oraz socjalno-administracyjnej,
 - 2) obiektów budowlanych służących realizacji usług nieuciążliwych, przez które należy rozumieć usługi, które nie są zaliczone do przedsięwzięć mogących zawsze znacząco lub potencjalnie znacząco oddziaływać na środowisko, w rozumieniu przepisów odrębnych,
 - 3) obiektów budowlanych i urządzeń wytwarzających i wykorzystujących energię z odnawialnych źródeł energii w tym m.in. geotermię, wody gruntowe oraz wody zbiornika Solińskiego;
 - 4) obiektów i urządzeń małej architektury,
 - 5) urządzonych miejsc organizacji plenerowych wydarzeń kulturalnych,
 - 6) zieleni urządzonej oraz zieleni izolacyjnej,
 - 7) tarasów widokowych.

Dla wyznaczonych terenów ustala się następujące parametry i wskaźniki kształtowania zabudowy:

- 1) obowiązują nieprzekraczalne linie zabudowy dla nowych budynków według oznaczeń w części graficznej planu;
- 2) maksymalna intensywność zabudowy dla działki budowlanej nie może przekraczać 3,0
- 3) minimalna intensywność zabudowy nie może być mniejsza niż 0,02;
- 4) wielkość powierzchni zabudowy do powierzchni działki budowlanej nie może przekroczyć 60% działki budowlanej;
- 5) udział terenów biologicznie czynnych na działce budowlanej nie może być mniejszy niż 30% powierzchni działki budowlanej;
- 6) maksymalna wysokość mierzona budynków i obiektów budowlanych mierzona od poziomu terenu projektowanego, w najwyższym położonym punkcie na spadku od strony przystokowej nie może przekroczyć 20 m
- 7) dachy, dwuspadowe lub wielospadowe o spadku głównych połaci dachowych od 25° do 45°;
- 8) dopuszcza się pokrycia dachowe w odcieniach: brązu, czerwieni i szarości;
- 9) dopuszcza się kolorystykę elewacji budynków w odcieniach neutralnych oraz wynikającą ze stosowania w elewacji materiałów takich jak m.in. drewno, cegła, kamień, dopuszcza się szkło, aluminium, stal i beton.

Dla wyznaczonych terenów dostępność komunikacyjna z terenu drogi głównej o symbolu 1KDG

Ustala się szczególne warunki zagospodarowania wyznaczonych terenów oraz ograniczenia w ich użytkowaniu:

- 1) należy uwzględnić przebiegi istniejących sieci infrastruktury technicznej, poprzez zachowanie wymaganych przepisami odległości lokalizowanych obiektów budowlanych od tych sieci, w dostosowaniu do ustalonego w planie przeznaczenia terenu zgodnie z przepisami niniejszej uchwały;
- 2) należy uwzględnić położenie w granicach wskazanych w części graficznej planu:
 - a) obszarów szczególnego zagrożenia powodzią, na których prawdopodobieństwo wystąpienia powodzi jest wysokie i wynosi 10%, według sporządzonych przez Prezesa Krajowego Zarządu Gospodarki Wodnej map zagrożenia powodziowego w ramach projektu pn. „Informatyczny system osłony kraju przed nadzwyczajnymi zagrożeniami” (ISOK),

- b) obszarów szczególnego zagrożenia powodzią, na których prawdopodobieństwo wystąpienia powodzi jest średnie i wynosi 1%, według sporządzonych przez Prezesa Krajowego Zarządu Gospodarki Wodnej map zagrożenia powodziowego w ramach projektu pn. „Informatyczny system osłony kraju przed nadzwyczajnymi zagrożeniami” (ISOK);
- 3) na terenach, o których mowa w ust. 8 pkt 2 lit. a i b, obowiązuje:
 - a) zakaz podpiwniczeń,
 - b) zakaz lokalizacji nowej zabudowy za wyjątkiem parkingów i obiektów małej architektury na obszarze szczególnego zagrożenia powodzią o głębokości od 2,0 m do 4,0 m, wyznaczonym na podstawie map zagrożenia powodziowego,
 - c) na obszarze szczególnego zagrożenia powodzią o głębokości od 0,5 m do 2,0 m wyznaczonym na podstawie map zagrożenia powodziowego, dopuszcza się rozbudowę, nadbudowę i przebudowę istniejącej zabudowy oraz realizację nowej zabudowy, dla której ustala się:
 - nakaz wyniesienia poziomu posadowienia parteru/posadzki w nowych obiektach budowlanych powyżej minimalnej rzędnej 366,96 m n.p.m.,
 - nakaz wykonania w nowych budynkach pionowej izolacji przeciwwodnej fundamentów do minimalnej rzędnej 366,96 m n.p.m.,
 - d) obiekty budowlane i urządzenia wytwarzające i wykorzystujące energię z odnawialnych źródeł energii oraz obiekty małej architektury należy wykonać w technologii zapewniającej, ich trwałość i stabilność w przypadku wystąpienia powodzi.

Wyznacza się **teren cmentarza czynnego**, oznaczony w części graficznej planu symbolem **1CC** (o powierzchni 0,47 ha).

Dla wyznaczonego terenu dopuszcza się lokalizację:

- 1) kaplicy cmentarnej lub domu przedpogrzebowego,
- 2) miejsc postojowych
- 3) dojeżdż i dojazdów niewydzielonych;

Dla wyznaczonego terenu ustala się następujące parametry i wskaźniki kształtowania zabudowy:

- 1) maksymalna intensywność zabudowy nie może przekraczać 0,4
- 2) minimalna intensywność zabudowy nie może być mniejsza niż 0,002;
- 3) wielkość powierzchni zabudowy do powierzchni działki budowlanej nie może przekroczyć 60% działki budowlanej;
- 4) udział terenów biologicznie czynnych na działce budowlanej nie może być mniejszy niż 40% powierzchni działki budowlanej;
- 5) maksymalna wysokość mierzona od poziomu terenu projektowanego, w najwyższym położonym punkcie na spadku od strony przystokowej dla najwyższej kaleniczy kaplicy cmentarnej lub domu przedpogrzebowego – 12 m.
- 6) dachy dwuspadowe lub wielospadowe o spadku głównych połaci dachowych od 35° do 45°, z dopuszczeniem dachów płaskich o spadku do 12°;
- 7) dopuszcza się pokrycia dachowe w odcieniach: brązu, czerwieni i szarości;
- 8) dopuszcza się kolorystykę elewacji budynków w odcieniach neutralnych oraz wynikającą ze stosowania w elewacji materiałów takich jak m.in. drewno, cegła, kamień, dopuszcza się szkło, aluminium, stal i beton;

Zakaz lokalizacji zabudowy mieszkalnej, zakładów produkcyjnych produkujących artykuły żywności, zakładów żywienia zbiorowego, zakładów przechowujących artykuły spożywcze w odległości mniejszej niż 50 m od granicy terenu cmentarza czynnego oznaczonego symbolem 1CC.

Dla wyznaczonych terenu dostępność komunikacyjna z terenu komunikacji drogowej wewnętrznej o symbolu 1KR.

- Wyznacza się teren **drogi głównej** oznaczony części graficznej planu symbolem **1KDG** (o powierzchni 2,20 ha) z podstawowym przeznaczeniem pod drogę główną.

Dla wyznaczonego terenu:

- 1) dopuszcza się remonty, przebudowy oraz przebieg nowej sieci infrastruktury technicznej podziemnej poza pasem jezdni, bez naruszania elementów technicznych drogi, przy zachowaniu bezpieczeństwa ruchu;

- 2) dopuszcza się realizację zjazdów do terenów zainwestowania;
 - 3) zakazuje się lokalizowania obiektów budowlanych i urządzeń niezwiązanych z potrzebami zarządzania drogami lub potrzebami ruchu drogowego.
- Wyznacza się teren **komunikacji drogowej wewnętrznej** oznaczony części graficznej planu symbolem **IKR** (o powierzchni 0,02 ha) z podstawowym przeznaczeniem pod drogę wewnętrzną.

Dla wyznaczonego terenu:

- 1) dopuszcza się remonty, przebudowy oraz przebieg nowej sieci infrastruktury technicznej podziemnej poza pasem jezdni, bez naruszania elementów technicznych drogi, przy zachowaniu bezpieczeństwa ruchu;
- 2) dopuszcza się realizację zjazdów do terenów zainwestowania;
- 3) zakazuje się lokalizowania obiektów budowlanych i urządzeń niezwiązanych z potrzebami zarządzania drogami lub potrzebami ruchu drogowego.

Projekt Miejscowego Planu Zagospodarowania Przestrzennego „SOLINA 1/2022” jest zgodny z ustaleniami Studium Uwarunkowań i Kierunków Zagospodarowania Przestrzennego Gminy Solina uchwalonego Uchwałą Nr LVIII/479/18 Rady Gminy Solina z dnia 14 września 2018 r. ze zm. Projekt Miejscowego Planu Zagospodarowania Przestrzennego „SOLINA 1/2022” uwzględnia kierunki zagospodarowania oraz inne zapisy określone w Studium Uwarunkowań i Kierunków Zagospodarowania Przestrzennego Gminy Solina, tym samym nie narusza jego ustaleń i jest z nim zgodny.

Studium Uwarunkowań i Kierunków Zagospodarowania Przestrzennego gminy Solina

W obowiązującym **Studium Uwarunkowań i Kierunków Zagospodarowania Przestrzennego gminy Solina** przyjętym uchwałą nr LVIII/479/18 Rady Gminy Solina z dnia 14 września 2018 r. określono politykę przestrzenną oraz wskazano kierunki i zasady zagospodarowania przestrzennego oraz główne założenia planistyczne służące zarówno ochronie jak i wykorzystaniu walorów środowiska przyrodniczego gminy. Zmiana Studium jest podyktowana planami inwestycyjnymi zmierzającymi do budowy kompleksu hotelowego w miejscowości Solina jak i nowej linii kolejki gondolowej PKL Solina Sp. z o.o. nad Jeziorem Solińskim. Zmiana Studium ma odpowiadać zarówno potrzebom inwestycyjnym Gminy Solina jak również ma służyć dostosowaniu zapisów Studium Uwarunkowań i Kierunków Zagospodarowania Przestrzennego Gminy Solina w granicach obszarów objętych Zmianą Studium do obecnych uwarunkowań prawnych. Konsekwencją Zmiany Studium będzie sporządzenie miejscowych planów zagospodarowania przestrzennego dla przedmiotowych obszarów objętych Zmianą Studium.

ANALIZA PROGNOZ ODDZIAŁYWANIA NA ŚRODOWISKO SPORZĄDZONYCH WCZEŚNIEJ DLA OBSZARU OBJĘTEGO PROJEKTEM ZMIANY STUDIUM

Prognozę oddziaływania na środowisko do Studium Uwarunkowań i Kierunków Zagospodarowania Przestrzennego gminy Solina.

Celem prognozy była identyfikacja potencjalnych, negatywnych oddziaływań na środowisko ustaleń projektu Planu oraz określenie rozwiązań eliminujących, ograniczających lub kompensujących negatywne oddziaływania oraz w miarę potrzeb przedstawienie rozwiązań alternatywnych do rozwiązań zawartych w projektowanym dokumencie.

Z prognozy wynika, że przy zachowaniu zgodności z nakazami i ustaleniami zawartymi w projekcie Planu oraz przy dotrzymaniu odpowiednich standardów jakości środowiska i innych przepisów odrębnych, nie przewiduje się negatywnego oddziaływania na zdrowie i bezpieczeństwo ludzi. Realizacja ustaleń Planu nie skutkuje narażeniem ludzi na pole

elektromagnetyczne, nadmierny hałas. Nie powoduje pogorszenia jakości wód ani powietrza. Nie skutkuje możliwością wystąpienia poważnych awarii.

W ocenie wpływu na zwierzęta i rośliny stwierdzono, że największym zagrożeniem jest utrata bądź przekształcanie siedlisk, ponadto istotne są zagrożenia związane z negatywnym oddziaływaniem na korytarze ekologiczne. Wszystkie planowane obszary inwestycyjne będą oddziaływały na florę i faunę w sposób umiarkowany – nie stwierdzono większych konfliktów z celami ochrony przyrody, w tym z celami ochrony obszarów Natura 2000 i korytarzy ekologicznych.

Rozwój kanalizacji sanitarnej jest podstawowym działaniem mającym na celu ochronę jakości wód. W związku z rozwojem terenów zabudowy mieszkaniowej i turystycznej, wzrośnie pobór wód i związana z tym produkcja ścieków bytowo-gospodarczych. Do objęcia siecią kanalizacyjną przewiduje obszary zwartej zabudowy, ponadto dopuszcza się lokalizację oczyszczalni ścieków, w szczególności lokalnych bądź grupowych oczyszczalni ścieków.

W odniesieniu do obszarów chronionych na mocy ustawy o ochronie przyrody, stwierdzono brak negatywnego wpływu na rezerваты, pomniki przyrody i użytek ekologiczny.

2.1. Analiza czy projekt Planu jest zgodny z uwarunkowaniami zagospodarowania przestrzennego określonymi w obowiązującym Studium uwarunkowań i kierunków zagospodarowania przestrzennego gminy Solina w zakresie wskazanych w nim obszarów przebiegu powiązań przyrodniczych, ciągów i korytarzy ekologicznych.

W „Studium Uwarunkowań i Kierunków Zagospodarowania Przestrzennego Gminy Solina” przyjętego Uchwałą Nr LVIII/479/18 Rady Gminy Solina z dnia 14 września 2018 r. określono politykę przestrzenną, wskazano kierunki i zasady zagospodarowania przestrzennego oraz główne założenia planistyczne służące zarówno ochronie jak i wykorzystaniu walorów środowiska przyrodniczego gminy. W części dotyczącej kierunków ochrony wartości i zasobów środowiska przyrodniczego Studium wskazuje, że „teren gminy Solina objęty jest w całości różnymi formami ochrony prawnej. Obszar gminy wchodzi w skład korytarza ekologicznego o znaczeniu międzynarodowym. Ponadto, zewnętrzne powiązania przyrodnicze związane ze stosunkami wodnymi są jednymi z najważniejszych w gminie. Przez jej obszar przechodzi Dolina Sanu, której przebieg wykorzystano do zbudowania dwóch zbiorników zaporowych: Jeziora Myczkowieckiego oraz Jeziora Solińskiego. Powiązania zewnętrzne związane ze stosunkami wodnymi dotyczą także strefy ochrony pośredniej wód powierzchniowych, która obejmuje większą część powierzchni gminy. Zgodnie ze Studium, obszar gminy Solina położony jest na granicy dwóch jednostek fizyczno-geograficznych, które determinują różnorodność przyrodniczą obszaru: Gór Sanocko-Turczańskich i Bieszczad Zachodnich. Rzeźba terenu ma charakter gór rusztowych, w których równoległe pasma górskie oddzielone są szerokimi dolinami, w których kształtuje się sieć osadnicza.

Wskazane w obowiązujące Studium uwarunkowań i kierunków zagospodarowania przestrzennego gminy Solina obszary przebiegu powiązań przyrodniczych, ciągów i korytarzy ekologicznych stanowią obszary mało przekształcone przez człowieka, głównie lasy i doliny rzeczne, będące szlakami komunikacyjnymi dla zwierząt, a w większym przedziale czasowym – również dla roślin. Ponieważ udział naturalnych (np. lasy, doliny rzeczne), bądź słabo przekształconych (np. pola uprawne o małej powierzchni z dużą ilością zieleni śródpolnej) ekosystemów jest bardzo duży i niemal na obszarze gminy Solina występują różne korytarze ekologiczne. W zależności od wielkości i długości, można mówić o korytarzach międzynarodowych i krajowych, regionalnych i lokalnych.

Korytarze migracyjne opracowane w ramach projektu „Ochrona ostoi karpackiej fauny puszczańskiej – korytarze migracyjne” (KIK/53)

Głównym celem projektu była ochrona ostoi karpackiej fauny w województwie podkarpackim poprzez wyznaczenie oraz ochronę istniejących korytarzy ekologicznych, gwarantujących zachowanie spójności środowiska dla populacji zwierząt. założony cel realizowano poprzez:

- identyfikację przebiegu wszystkich istniejących lokalnych korytarzy migracyjnych, umożliwiających przemieszczanie się wybranych gatunków dużych ssaków takich jak: żubr, niedźwiedź, ryś, wilk, jeleń i dzik, pomiędzy kompleksami leśnymi, czyli płatami siedliskowymi spełniającymi wszystkie wymogi życiowe dla dużych ssaków puszczańskich, położonymi w karpackiej ostoi fauny puszczańskiej oraz terenach sąsiednich w granicach obszaru objętego projektem oraz ich weryfikację pod kątem możliwości ochrony w długiej perspektywie,
- określenie rejonów występowania łosia na obszarze objętym projektem,
- określenie rejonów występowania orlika krzykliwego na obszarze objętym projektem.

Wskazane powyżej działania posłużyły do opracowania mapy korytarzy migracyjnych. Opracowanie to zostało wykonane przez Instytut Środowiska Rolniczego i Leśnego PAN z Poznania przy udziale instytucji partnerskich oraz instytucji uczestniczących w gospodarowaniu przestrzenią.

Sieć ekologiczna ECONET-PL

Polska część Europejskiej Sieci Ekologicznej ECONET-PL obejmuje tereny o najwyższych walorach przyrodniczych, tworzących wyodrębnione obszary węzłowe o znaczeniu międzynarodowym (M) lub krajowym (K), połączone między sobą korytarzami ekologicznymi również o znaczeniu międzynarodowym lub krajowym [Liro 1995, 1998].

W tej strukturze ekologicznej prawie cała powierzchnia gminy leży w granicach rozległego Bieszczadzkiego korytarza ekologicznego – 38 m o znaczeniu międzynarodowym, którego osią jest rzeka San. San jest bardzo ważnym korytarzem integrującym poszczególne elementy przyrodnicze tego regionu (ostoje ptaków, ostoje przyrody itp.) umożliwiając wielokierunkową migrację gatunków.

Ze względu na gatunki ryb, które odbywają regularne wędrówki na tarła, miejsca szczególnie ważne dla nich określa się jako węzły. Są to mniejsze obszary, które umożliwiają przetrwanie gatunków zagrożonych. W tym przypadku dla Sanu obszar węzłowy został wyznaczony ze względu na występującą tam populację certy. Wybudowane na szlaku migracji ryb zapory w Myczkowcach i Solinie stały się barierą, którą można określić jako „węzły zagrożeń”. Przez ten teren gminy przebiegają również korytarze o znaczeniu lokalnym, posiadające jednak bardzo istotne znaczenie dla zachowania ciągłości ekologicznej pomiędzy rozległymi kompleksami leśnymi.

Południową, niewielką część gminy obejmuje Obszar Bieszczadzki – 45M o znaczeniu międzynarodowym. Powierzchnia obszaru wynosi 1633 km², w obrębie, którego znajduje się park narodowy, 2 parki krajobrazowe, 17 rezerwatów i rezerwat biosfery MaB.

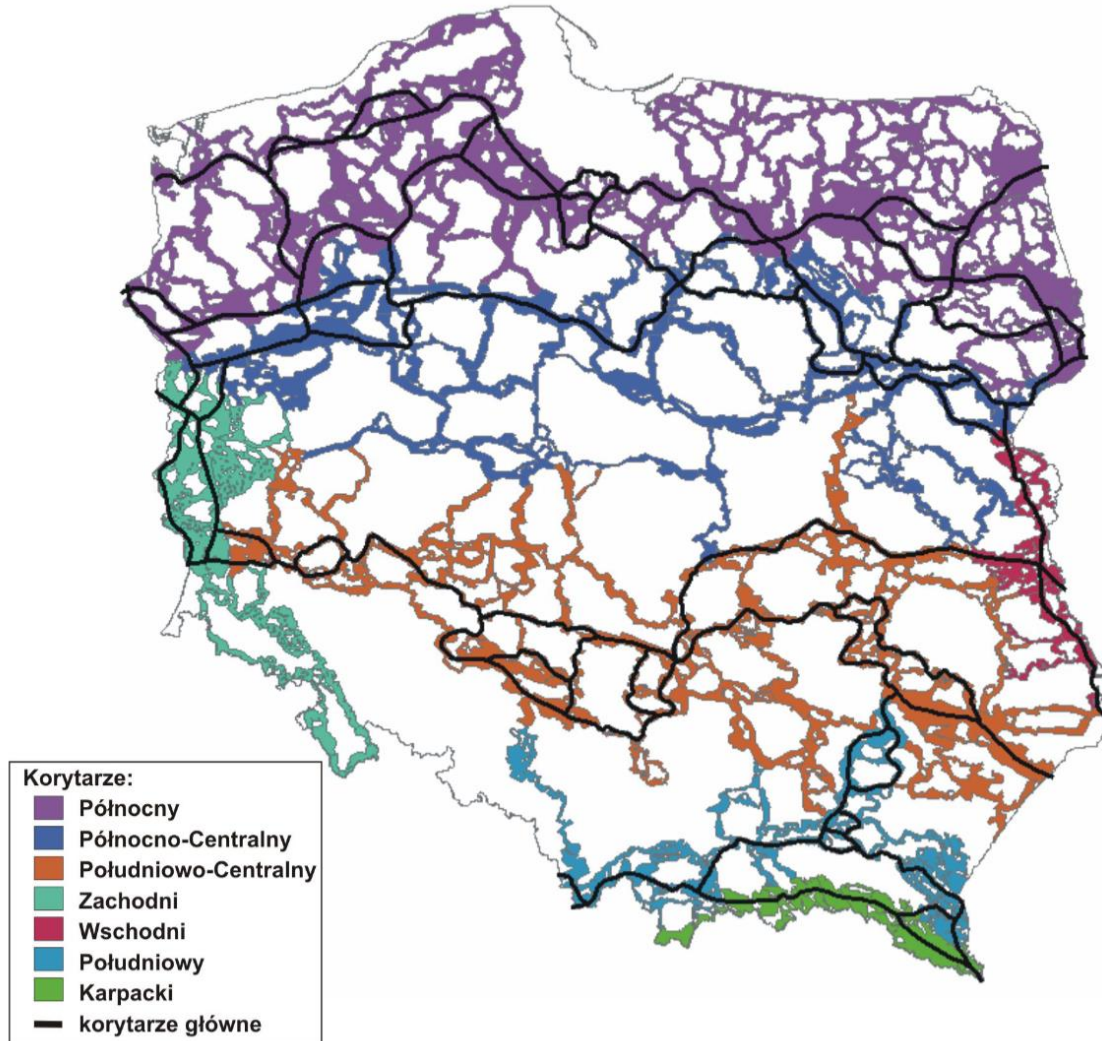
Na północ od granic gminy znajduje się również obszar o znaczeniu międzynarodowym 46M – Obszar Pogórza Przemyskiego, w skład którego wchodzi 2 parki krajobrazowe i 6 rezerwatów.

Sieć ogólnopolska korytarzy ekologicznych łączących obszary Natura 2000

Koncepcja korytarzy ekologicznych została przedstawiona w projekcie korytarzy ekologicznych łączących Europejską sieć Natura 2000 opracowanym na zlecenie Ministerstwa Środowiska pod redakcją Jędrzejewskiego. W ramach projektu wyznaczono spójną sieć, obejmującą zarówno wszystkie ważne obszary przyrodnicze (obszary węzłowe), jak i korytarze

ekologiczne łączące je w ekologiczną całość. Korytarze wskazano przy uwzględnieniu łączności pomiędzy różnymi elementami siedliska przyrodniczego, a także dróg migracji zwierząt – posłużono się dostępnymi danymi o przemieszczaniu się dużych ssaków kopytnych (sarna, jelen, dzik, łoś) i drapieżnych (niedźwiedź, wilk, ryś).

Główny (G) Korytarz Karpacki (KK) przebiega przez Bieszczady (1), Beskid Niski, Beskid Sądecki, Pieniny aż do Tatr. Na całej swojej długości łączy się z częściami Karpat leżącymi po stronie ukraińskiej i słowackiej.



Główny (G) Korytarz Południowy (KpD) biegnie od Bieszczadów poprzez Góry Słonne (1A), Pogórze Przemyskie (1B), Pogórze Dynowskie, parki krajobrazowe: Czarnorzecko-Strzyżowski, Pasma Brzanki, Ciężkowicko-Rożnowski i Wiśnicko-Lipnicki, następnie przechodzi przez Beskid Wyspowy, Gorce, Beskid Makowski, Beskid Żywiecki, Beskid Śląski, Pogórze Śląskie, lasami w pobliżu zbiornika Goczałkowickiego, Lasy Pszczyńsko-Kobiórskie, aż do Lasów Rudzkich.

Analiza zapisów projektu Planu wskazuje, że ich realizacja nie naruszy prawidłowego funkcjonowania korytarzy ekologicznych na terenie gminy. Projekt Planu uwzględnia zalecenia i nakazy dotyczące ochrony środowiska, zasad kształtowania krajobrazu oraz realizacji celów społecznych, które są zawarte w Opracowaniu ekofizjograficznym podstawowym wykonanym w 2013 r. do Studium Uwarunkowań i Kierunków Zagospodarowania Przestrzennego Gminy Solina”

Jak wynika z analizy, realizacja zapisów projektu Planu nie wpłynie znacząco na uwarunkowania zagospodarowania przestrzennego określone w obowiązującym Studium uwarunkowań i kierunków zagospodarowania przestrzennego gminy Solina w zakresie wskazanych w nim obszarów przebiegu powiązań przyrodniczych, ciągów i korytarzy ekologicznych a planowane zagospodarowanie terenów nie spowoduje przerwania drożności korytarza migracji dużych ssaków. Dodatkowo dokonano analiz zgodności projektu Planu z korytarzami ekologicznymi wyznaczonymi w opracowaniu Projekt korytarzy ekologicznych łączących Europejską Sieć Natura 2000 w Polsce (Jędrzejewski i in. 2005, aktualizacja 2012) – w punkcie 6.8.

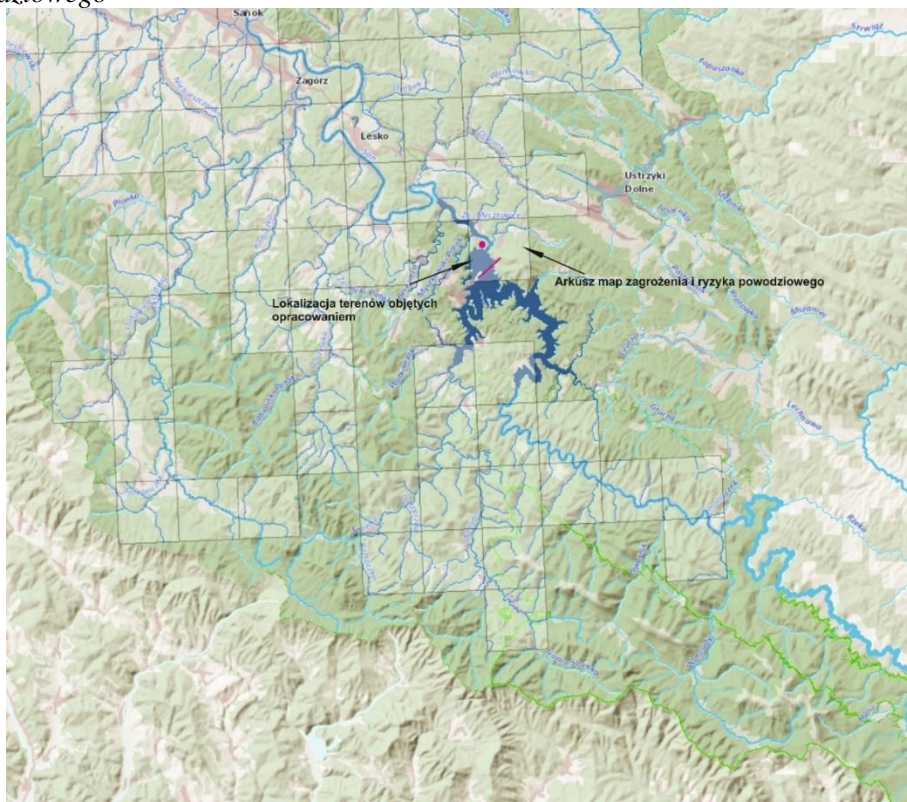
Jak wynika z analizy, projekt Planu nie wpłynie znacząco na uwarunkowania przyrodnicze, walory krajobrazowe i nie będzie sprzeczna z pozostałymi ustaleniami określonymi w Studium Uwarunkowań i Kierunków Zagospodarowania Przestrzennego Gminy Solina. Ponadto projekt Planu, sporządzony zgodnie z art. 15 *ustawy o planowaniu i zagospodarowaniu przestrzennym*, nie zakłóci ładu i kompozycji przestrzennej obszarów objętych projektem Planu jak i terenu otaczającego obszar zmiany, zachowując jednocześnie równowagę przyrodniczą oraz trwałość podstawowych procesów przyrodniczych.

2.2. Opis lokalizacji terenu objętego projektem Planu względem: ujęć wody i ich stref ochronnych, terenów szczególnego zagrożenia powodzią oraz Głównego Zbiornika Wód Podziemnych

Opis lokalizacji terenów objętych projektem Planu względem:

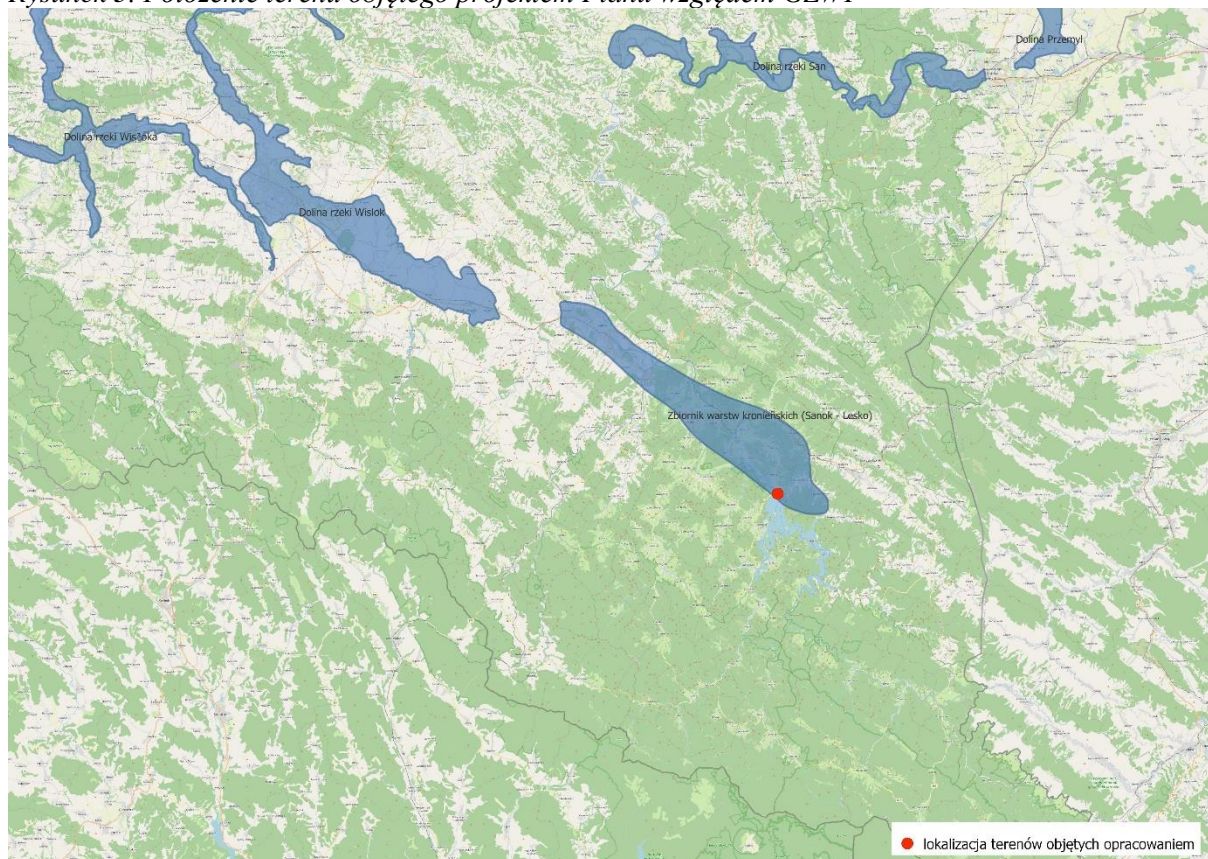
terenów szczególnego zagrożenia powodzią - według dostępnych informacji teren objęty projektem Zmiany Studium znajduje się częściowo w obszarach, na których prawdopodobieństwo wystąpienia powodzi jest średnie i wynosi 10% (raz na 10 lat) oraz w niewielkiej części (droga) obszaru, na których prawdopodobieństwo wystąpienia powodzi jest wysokie i wynosi 1% (raz na 100 lat).

Rysunek 2. Położenie terenu objętego projektem Planu względem map zagrożenia powodziowego i ryzyka powodziowego



- ujęć wody i ich stref ochronnych -w obszarze objętym projektem Planu nie występują ujęcia wód powierzchniowych i podziemnych, tym samym ich strefy ochronne;
- Głównego Zbiornika Wód Podziemnych - teren objęte opracowaniem znajdują się częściowo w Głównym Zbiorniku Wód Podziemnych (rysunek 3).

Rysunek 3. Położenie terenu objętego projektem Planu względem GZWP



Źródło: psh.gov.pl

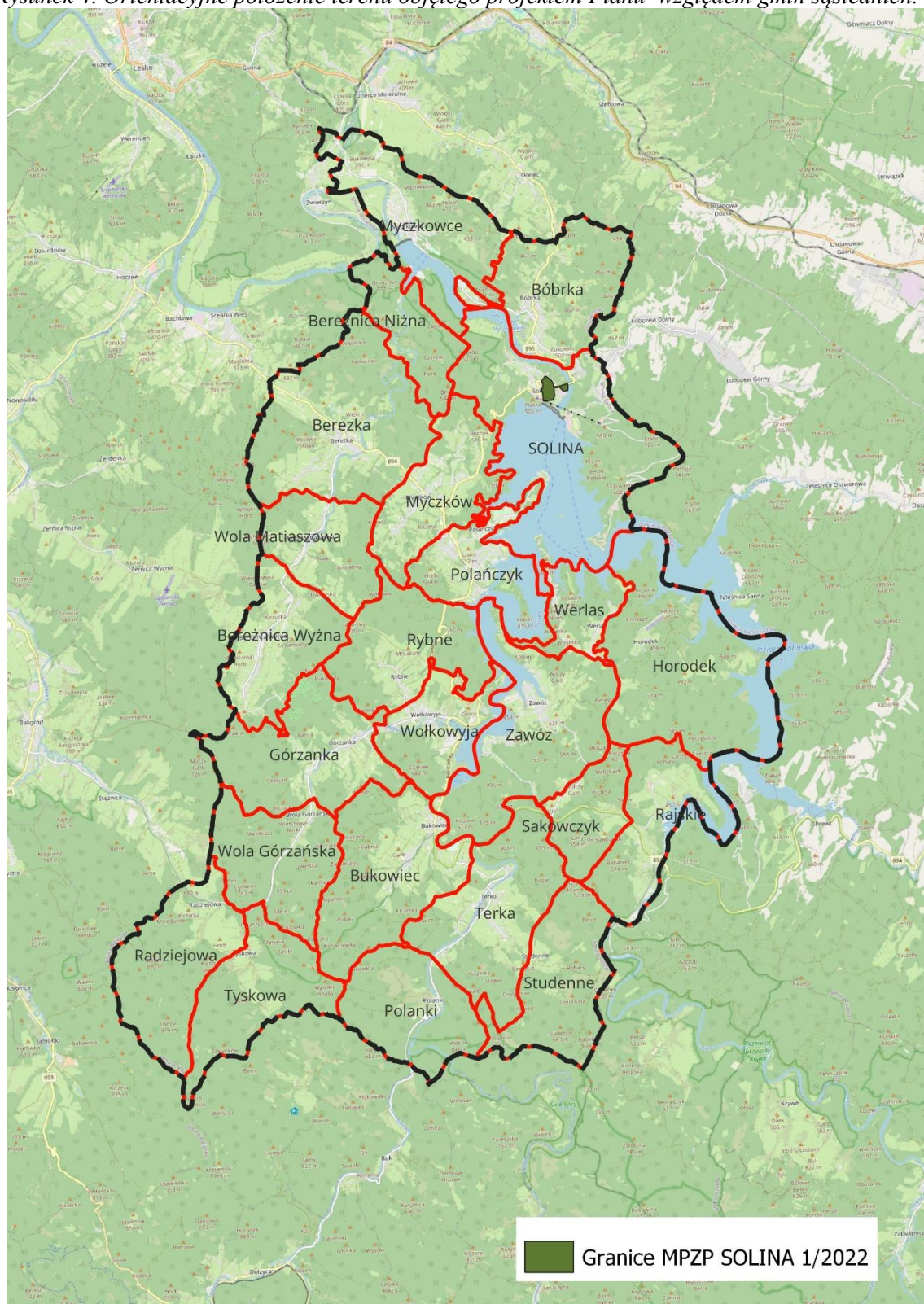
3. Analiza i ocena istniejącego stanu środowiska, w tym na obszarach objętych przewidywanym znaczącym oddziaływaniem, oraz potencjalne zmiany stanu środowiska w przypadku braku realizacji projektu Planu

Położenie i charakterystyka terenu

Administracyjnie teren objęty opracowaniem położony jest w gminie Solina w obrębie ewidencyjnym Solina, w powiecie leskim.

Gmina Solina graniczy od północy z gminą Olszanica, od wschodu z gminą Ustrzyki Dolne i Czarna, od południa z gminą Cisna a od zachodu z gminą Baligród i Lesko.

Rysunek 4. Orientacyjne położenie terenu objętego projektem Planu względem gmin sąsiednich.

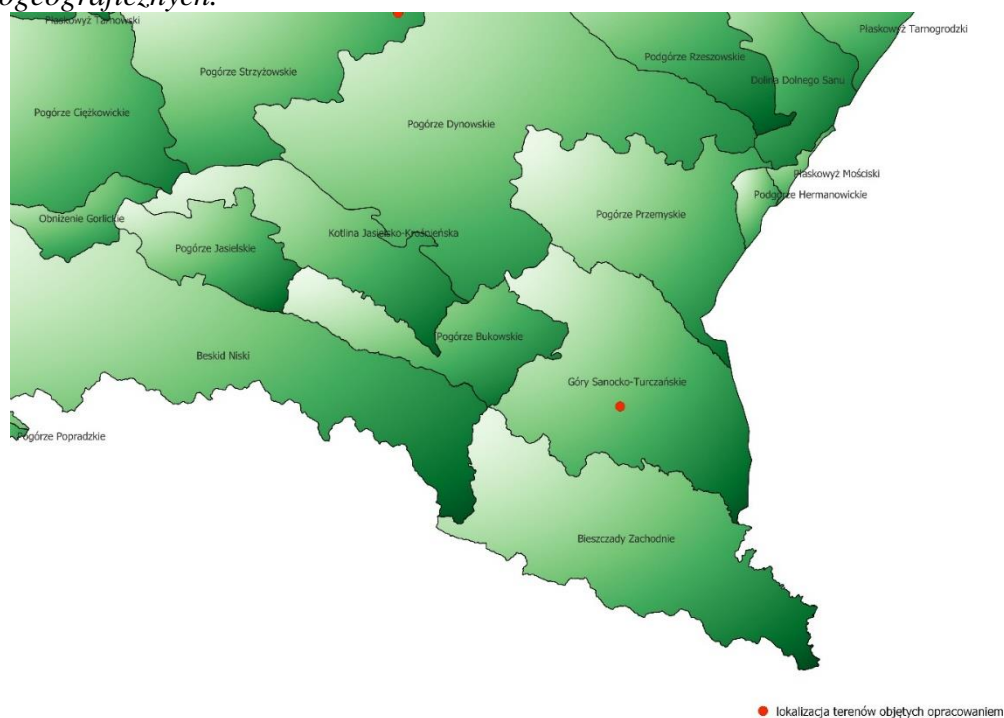


Fotografia 1. Teren objęty opracowaniem



Według podziału Kondrackiego na regiony fizycznogeograficzne teren objęty opracowaniem położony jest w mezoregionie Góry Sanocko -Turczańskie (522.11).

Rysunek 5. Orientacyjne położenie terenu objętego projektem Planu względem regionów fizycznogeograficznych.



Źródło: opracowanie własne – warstwa geoserwis.gdos.go.pl

Geologia

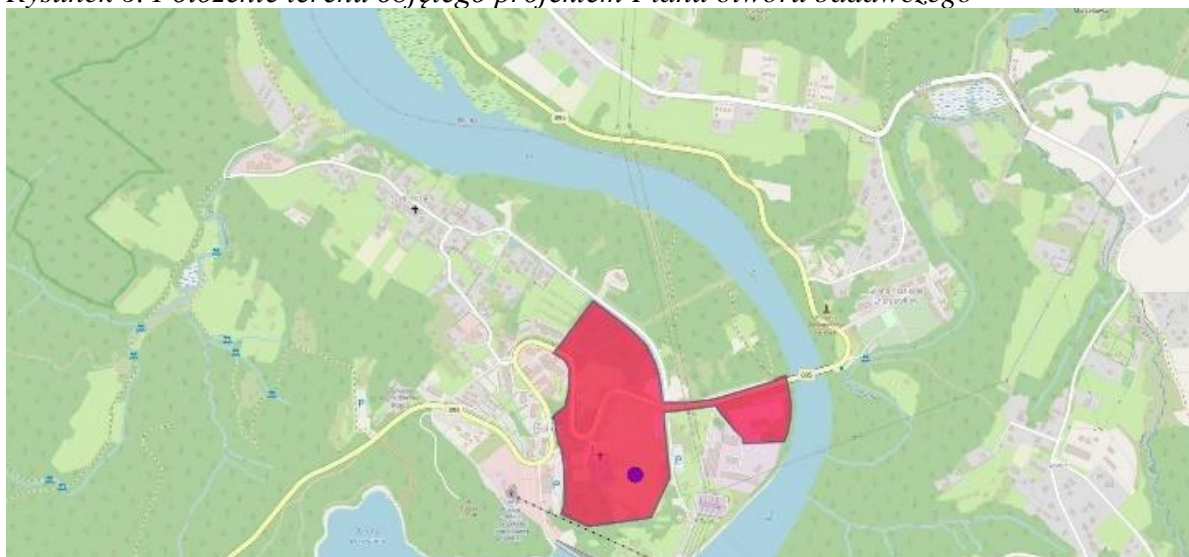
Obszar gminy leży w całości w obrębie Karpat fliszowych, tektonicznie w jednostce zwanej Centralną Depresją Karpacką. Depresja ta wypełniona jest głównie przez najmłodsze osady fliszu karpackiego, tzw. „warstwy krośnieńskie”. Są to naprzemianległe łupki i piaskowce o bardzo znacznej miąższości z przewagą tych pierwszych. Na osadach fliszowych spoczywają młodsze osady wieku czwartorzędowego. Są to mady rzeczne reprezentowane przez gliny i pyły różnego typu, zawierające w swej masie kamienie, otoczaki, rumosz wietrzliny piaskowca.

W budowie geologicznej dominują osady fliszowe, które osadzały się w okresie kredowopaleogeńskim. Podłożem utworów fliszowych są osady paleozoiczno-mezozoiczne. Typowymi cechami osadów fliszowych jest ich miąższość do kilku kilometrów, charakterystyczna dla fliszu rytmiczna sedimentacja-wzajemne przekładanie się zespołów piaskowcowych (piaskowców i zlepieńców) z ilastymi łupkami, mułowcami i innymi) oraz zmienność facji i miąższości. Osady fliszu zostały intensywnie zaburzone tektonicznie (głównie w miocenie)- charakter zaburzeń jest generalnie fałdowo-uskokowy. Na podstawie różnic litologicznych i stylu zaburzeń wydzielono w obrębie Karpat fliszowych szereg jednostek tektoniczno-facjalnych. Obszar gminy budują głównie warstwy krośnieńskie dolne wykształcone w postaci piaskowców gruboławicowych (średnio i gruboziarnistych i spoiwie ilastym lub wapnistym) oraz piaskowców cienkoławicowych stopniowe z wkładkami łupków.

Surowce mineralne

Na terenie objętym opracowaniem nie występują złoża kopalin. Na terenie opracowania znajduje się otwór badawczy w celu udokumentowania zasobów wód termalnych dla celów energetycznych.

Rysunek 6. Położenie terenu objętego projektem Planu otworu badawczego



Gleba

Na terenie Gminy Solina dominują gleby brunatne kwaśne, brunatne właściwe i glejowe. W wyższych partiach Gminy znajdują się renkery brunatne i gleby inicjalne, natomiast na wypłaszczonych terenach płaty gleb torfowych oraz mady górskie w obrębie teras rzecznych.

Według podkładu mapowego oraz wypisu z rejestru gruntów na terenie objętym projekt Planu głównie pastwisk, tereny zabudowane, grunty zadrzewione i zakrzewione na użytkach rolnych. Poniżej zestawienie działek wraz użytkami.

Nr działki	Położenie działki	Użytki
221/11 Id działki : 182105_2.0016.221/11		Klasoużytek Ti PsV Lzr-PsV Lzr-PsVI

Nr działki	Położenie działki	Użytki
161/7 Id działki : 182105_2.0016.161/7		Klasoużytek PsV PsVI Tr dr

Nr działki	Położenie działki	Użytki
161/5 Id działki : 182105_2.0016.161/5		Klasoużytek PsV PsVI Lzr-PsV dr

Nr działki	Położenie działki	Użytki
232/1 Id działki : 182105_2.0016.232/1		Klasoużytek Bi

Nr działki	Położenie działki	Użytki
183/5 Id działki : 182105_2.0016.183/5		Klasoużytek dr

Nr działki	Położenie działki	Użytki
221/10 Id działki : 182105_2.0016.221/10		Klasoużytek PsV Lzr-PsVI

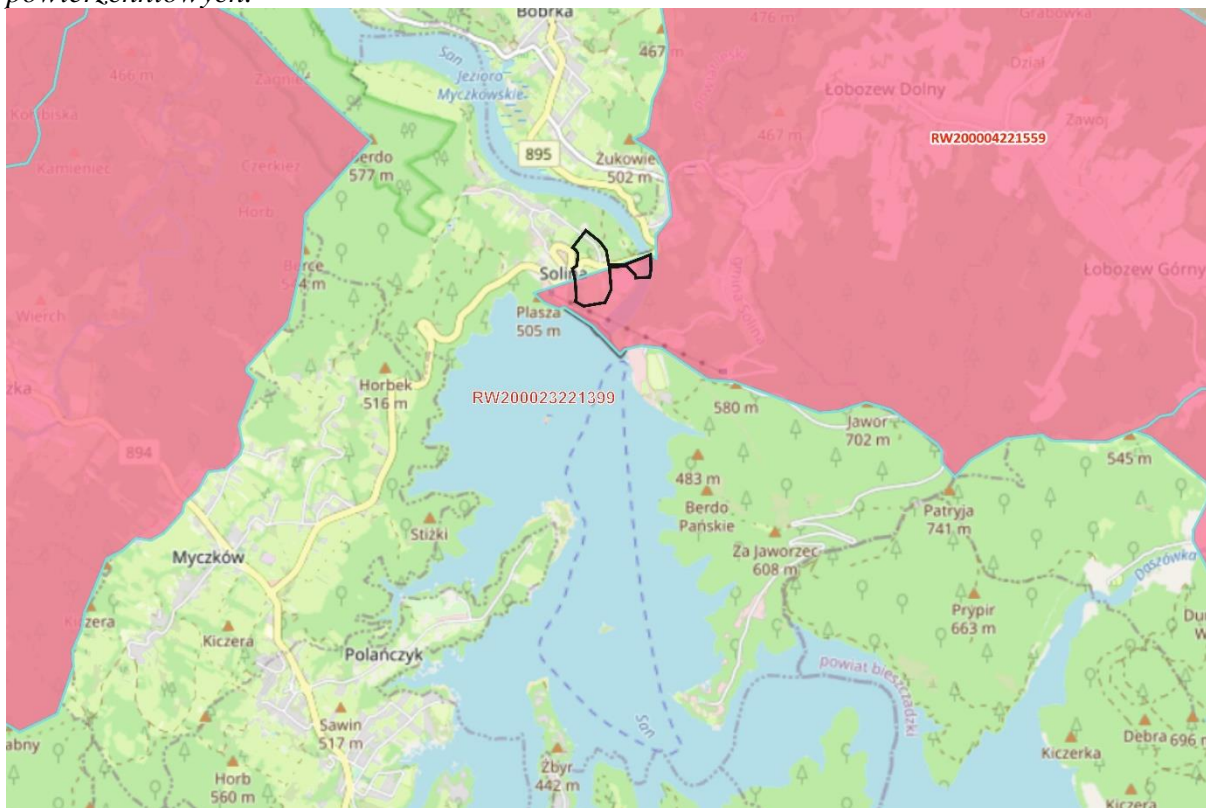
Nr działki	Położenie działki	Użytki
161/1 Id działki : 182105_2.0016.161/1		Klasoużytek PsV PsVI Lzr-PsV dr Ba

Zasoby wodne

Teren objęty opracowaniem znajduje się w zlewni rzeki San, prawego dopływu Wisły. Obszar objęty projektem Planu położony jest w odnodze zatokowej Jeziora Solińskiego, którego rzędna poziomu maksymalnego piętrzenia wód wynosi 421,5 m. n.p.m. Poziom średni wody w Jeziorze Solińskim wynosi ok. 416 m n.p.m. i jest uzależniony od elektrowni wodnej na zaporze w Solinie. Najwyższy poziom piętrzenia na zaporze wynosi 420 m n.p.m.

Zgodnie z II aktualizacją planu gospodarowania wodami w obszarze dorzecza Wisły na podstawie Rozporządzenia Ministra Infrastruktury z dnia 2 listopada 2022 w sprawie Planu gospodarowania wodami na obszarze dorzecza Wisły (Dz.U. 2023, poz. 300) omawiany teren położony jest w obszarze jednolitej części wód powierzchniowych rzecznych (JCWP RW) **San od zbiornika Solina do zbiornika Myczkowce RW200004221559** oraz jednolitej części wód powierzchniowych zbiornikowych (JCWP RWr) **Zbiornik Solina RW200023221399**.

Rysunek 7. Położenie terenu objętego projektem Planu względem jednolitych części wód powierzchniowych.



Teren gminy Solina zaliczany jest do regionu hydrogeologicznego nr XIV – karpackiego, należącego do makroregionu południowego. Teren objęty projektem Planu znajduje się w zasięgu Jednolitej Części Wód Podziemnych nr 168 (GW2000168). Charakteryzuje się ona dobrym stanem ilościowym i jakościowym wód. W kwestii oceny ryzyka nieosiągnięcia celów środowiskowych jednolitej części wód podziemnych nr 168, nie wskazuje się żadnych zagrożeń. Celem środowiskowym dla JCWPd 168 jest utrzymanie dobrego stanu ilościowego i chemicznego.

Na terenie objętym opracowaniem nie są wyznaczone obszary ochrony dla wód podziemnych ujmowanych na potrzeby zaopatrzenia ludności w wodę przeznaczoną do spożycia. Teren objęty projektem Planu znajduje się w zasięgu głównego zbiornika wód podziemnych (GZWP).

Klimat

Według podziału Polski na regiony klimatyczne, opracowanego przez W. Okołowicza, w/w teren leży w obrębie tzw. Regionu Karpackiego, w jego wschodniej części, charakteryzującej się cechami klimatu kontynentalnego: dużymi dobowymi amplitudami temperatury powietrza, późną i krótką wiosną, długim latem oraz długą i mroźną zimą. Dodatkowo w obszarze górskim obserwujemy spadek temperatury wraz ze wzrostem wysokości

Średnia roczna temperatura w Solinie wynosiła 7,1°C i jest charakterystyczna dla umiarkowanie ciepłego piętra klimatycznego Bieszczadów Zachodnich. Duży wpływ na warunki termiczne panujące na obszarze gminy wywiera Jezioro Solińskie, którego oddziaływanie jest odczuwalne przede wszystkim jesienią.

Położenie nad Zalewem Solińskim powoduje powstanie specyficznego mikroklimatu. Zbiornik wodny magazynuje ciepło w okresie letnim, co wpływa na podnoszenie średniej

temperatury w okresie zimowym. Z tego też powodu zimy są tu łagodne, a warunki bioklimatyczne korzystne. Teren wokół Zalewu Solińskiego zyskuje wyższą średnią wieloletnią temperaturę powietrza, niższe średnie wartości maksymalnych temperatur oraz wyższe średnie wartości minimalnych temperatur powietrza, złagodzenie dobowych i rocznych amplitud temperatury, skrócenie termicznych pór roku: przedzimia, zimy, przedwiośnia, wiosny, a wydłużenie pozostałych, wzrost przeciętnej sumy opadów rocznych oraz wzrost wilgotności powietrza. Negatywnymi cechami wynikającymi z warunków bioklimatycznych będzie występowanie inwersji termicznych, zwłaszcza w okresie jesiennozimowym, częste i dłuższe zaleganie mgieł, pojawiające się zjawiska wiatrów fenowych.

Zanieczyszczenia powietrza

Głównymi czynnikami powodującymi zmiany w zakresie warunków aerosanitarnych w wyniku realizacji założeń projektu Planu będą obiekty usług turystycznych w tym ośrodki wypoczynkowe, rekreacyjne, szkoleniowe, hotele, motele.

Na terenie gminy Solina brak jest stacji pomiarowych monitorujących stan powietrza atmosferycznego. Z oceny jakości powietrza atmosferycznego przedstawionej w dokumencie „Stan środowiska województwa podkarpackiego. Raport 2021” wynika, że w województwie nie zostały przekroczone dopuszczalne wartości stężenia dwutlenku siarki (SO₂), dwutlenku azotu (NO₂), tlenku węgla (CO) oraz wartości dopuszczalnego stężenia średniorocznego benzenu. Od 2016 r. nie wystąpiło przekroczenie średniorocznej normy pyłu PM₁₀, dochodziło natomiast do przekroczeń dopuszczalnych wartości dobowych. Natomiast nadal utrzymuje się ponadnormatywne, choć nieco niższe od poprzednich lat, stężenie pyłu zawieszonego PM_{2,5} oraz benzo(a)pirenu. Ocena jakości powietrza za rok 2018 w zakresie kryterium ochrony zdrowia ludzi wykazała dla całego obszaru województwa klasę A dla zanieczyszczeń gazowych (SO₂, NO₂, CO, benzen, ozon) oraz pyłowych (PM_{2,5} i metale w pyle PM₁₀ (As, Cd, Ni, Pb)), natomiast klasę C dla dopuszczalnego stężenia dobowego pyłu zawieszonego PM₁₀ (głównie na obszary miast) oraz poziomu docelowego benzo(a)pirenu (większa część obszaru województwa, w tym teren opracowania). W zakresie kryterium ochrony roślin wartości SO₂, NO_x i ozon nie przekraczały obowiązujących dla tych substancji norm dlatego cała strefa podkarpacka znalazła się w klasie A.

Do lokalnych czynników powodujących zanieczyszczenie powietrza, zlokalizowanych najbliższej analizowanego terenu, zaliczyć należy przede wszystkim spalanie paliw dla celów grzewczych oraz ruch komunikacyjny.

Realizacja ustaleń projektu Planu może przyczynić się do nieznacznego zwiększenia zanieczyszczenia powietrza zwłaszcza w trakcie realizacji ustaleń projektu Planu.

Klimat akustyczny

Zgodnie z aktualnie obowiązującymi przepisami w zakresie ochrony przed hałasem normy akustyczne, w zależności od przeznaczenia terenu określa Rozporządzenie Ministra Środowiska z dnia 14 czerwca 2007 r. w sprawie dopuszczalnych poziomów hałasu w środowisku (t.j. Dz. U. 2014, poz. 826). Klimat akustyczny kształtowany jest tu w wyniku oddziaływania komunikacji drogowej, tj. ruchu samochodów poruszających się po drogach znajdujących się w sąsiedztwie terenu objętego opracowaniem. Na terenie opracowania i w jego otoczeniu nie występują znaczące źródła hałasu. Przebiegająca w odległości ok. 800 m na zachód od terenu analizowanego droga wojewódzka nr 894 Hoczew – Wołkowyja – Czarna nie stanowi zagrożenia dla klimatu akustycznego, podobnie jak droga gminna łącząca teren opracowania z drogą wojewódzką. Położone w sąsiedztwie uzdrowisko Polańczyk zabrania, zgodnie z zasadami przyjętymi dla stref ochrony uzdrowiskowej A, B, C używania sprzętu wodnego motorowego na Jeziorze Solińskim, z wyjątkiem jednostek pływających posiadających stosowne zezwolenia.

Analiza i ocena potencjalnych zmian stanu środowiska w przypadku braku realizacji projektu Planu

Obszar objęty projektem Planu położony jest w obrębie ewidencyjnym Solina. Sporządzenie projektu Planu podyktowane jest planami inwestycyjnymi zmirzającymi do budowy nowej linii kolejki gondolowej PKL Solina Sp. z o.o. w ramach budowy kompleksu hotelowego. Realizacja inwestycji wymaga sporządzenia Planu, dzięki któremu możliwe będzie ustalenie zasad zagospodarowania, parametrów.

Zgodnie z podjętymi zamierzeniami inwestycyjnymi, w ramach rozwijającej się turystyki projekt Planu wyznacza tereny usług turystyki – oznaczone w części graficznej planu symbolami: 1UT, 2UT, 3UT, teren cmentarza czynnego – oznaczony w części graficznej planu symbolem: 1CC; teren drogi głównej – oznaczony w części graficznej planu symbolem: 1KDG oraz teren komunikacji drogowej wewnętrznej – oznaczony w części graficznej planu symbolem: 1KR. Projekt Planu ma na celu ustalenie nowych zasad zagospodarowania, parametrów i wskaźników kształtowania zabudowy oraz zagospodarowania obszaru objętego Planem.

Przy braku realizacji ustaleń projektu Planu stan środowiska pozostanie na obecnym poziomie. Nie zostaną zaspokojone potrzeby miejscowej ludności wynikające z rozwoju cywilizacyjnego, (co w konsekwencji może prowadzić do braku zaufania do organów administracji), nie zostanie wprowadzony ład przestrzenny – architektoniczny.

4. Waloryzacja przyrodnicza terenu objętego projektem Planu

Zbiorowiska roślinne – część terenu objętego projektem Planu jest już zainwestowane, znajduje się w również w bezpośrednim sąsiedztwie zabudowy rekreacyjnej oraz usługowej.

Według podziału na krainy zoogeograficzne Jaczewskiego - Narodowy Atlas Polski, pod red. S Leszczyckiego, obszar opracowania przynależy do Krainy Bieszczadów. Występują tutaj głównie gatunki pospolite, które mogą traktować powyższy teren jako siedliskowy, głównie ptaki gnieźdzące się w drzewach (kosa, świergotki, skowronki, wróble), owady (trzmiele, pszczoły), drobni przedstawiciele ssaków (myszy, normice). Omawiany obszar może też być wykorzystywany do przemieszczania się, zwłaszcza w pobliże Zbiornika Solina. Nie stwierdzono przedstawicieli fauny podlegających ochronie prawnej.







5. Ocena oddziaływania skutków realizacji projektu Planu na stan wód powierzchniowych i podziemnych

5.1. Identyfikacja Jednolitych Części Wód Powierzchniowych i Podziemnych dla terenów objętych projektem Planu wraz ze wskazaniem ustalonych dla nich celów środowiskowych

Obszar objęty projektem Planu zgodnie z Rozporządzeniem Ministra Infrastruktury z dnia 2 listopada 2022 w sprawie Planu gospodarowania wodami na obszarze dorzecza Wisły (Dz.U. 2023, poz. 300) omawiany teren położony jest w obszarze jednolitej części wód powierzchniowych rzecznych (JCWP RW) **San od zbiornika Solina do zbiornika Myczkowce** RW200004221559 oraz jednolitej części wód powierzchniowych zbiornikowych (JCWP RW_r) **Zbiornik Solina** RW200023221399.

Podstawowe charakterystyki określające jednolite część wód powierzchniowych wynikające z Planu (...) są następujące:

San od zbiornika Solina do zbiornika Myczkowce RW200004221559

- Typ JCWP: **RWf_krz - Potok lub mała rzeka fliszowa o charakterze krzemianowym**
- Obszar dorzecza: **obszar dorzecza Wisły**
- Region wodny: **Górnej-Wschodniej Wisły**
- status JCWP: **NAT - naturalna część wód**
- Ocena ryzyka nieosiągnięcia celu środowiskowego: **zagrożona**
- JCW przeznaczone do poboru wody na potrzeby zaopatrzenia ludności w wodę przeznaczoną do spożycia przez ludzi: **przeznaczona do poboru wody na potrzeby zaopatrzenia ludności w wodę przeznaczoną do spożycia przez ludzi**
- JCW przeznaczone do celów rekreacyjnych, w tym kąpieliskowych: **nieprzeznaczona do celów rekreacyjnych, w tym kąpieliskowych**
- obszary chronione wymienione w zał. IV RDW oraz ustawie z dnia 20 lipca 2017 r. – Prawo Wodne:
 - **Wschodniobeskidzki Obszar Chronionego Krajobrazu** – cel środowiskowy dla obszaru - zachowanie wyróżniającego się krajobrazu o zróżnicowanych

ekosystemach, jego potencjału dla turystyki i wypoczynku oraz funkcji korytarzy ekologicznych

- Cel środowiskowy: **umiarkowany stan ekologiczny, stan chemiczny: dla złagodzonych wskaźników [benzo(a)piren(w),związki tributyllocyny(w)] poniżej stanu dobrego, dla pozostałych wskaźników - stan dobry**
- Termin osiągnięcia celu środowiskowego: **do 2027 r.**

Ocena stanu na podstawie oceny stanu GIOŚ 2014-2019 i oceny eksperckiej (wg klasyfikacji obowiązującej od 1 stycznia 2022 r.):

Stan/potencjał ekologiczny:	umiarkowany stan ekologiczny
Wskaźniki determinujące stan/ potencjał ekologiczny:	nie dotyczy; makrobezkręgowce
Stan chemiczny:	stan chemiczny poniżej dobrego
Wskaźniki determinujące stan chemiczny:	benzo(a)piren, związki tributyllocyny; bromowane difenyletery, rtęć
Stan (ogólny)	zły stan wód

Zbiornik Solina RW200023221399

- Rodzaj JCWP: **L - Zbiornik limniczny**
- Obszar dorzecza: **obszar dorzecza Wisły**
- Region wodny: **Górnej-Wschodniej Wisły**
- status JCWP: **SZCW - silnie zmieniona część wód**
- Ocena ryzyka nieosiągnięcia celu środowiskowego: **zagrożona**
- JCW przeznaczone do poboru wody na potrzeby zaopatrzenia ludności w wodę przeznaczoną do spożycia przez ludzi: **przeznaczona do poboru wody na potrzeby zaopatrzenia ludności w wodę przeznaczoną do spożycia przez ludzi**
- JCW przeznaczone do celów rekreacyjnych, w tym kąpieliskowych: **nieprzeznaczona do celów rekreacyjnych, w tym kąpieliskowych**
- obszary chronione wymienione w zał. IV RDW oraz ustawie z dnia 20 lipca 2017 r. – Prawo Wodne:
 - **Bieszczadzki Park Narodowy** – cel środowiskowy dla obszaru – ochrona całości przyrody w granicach parku. Minimalizacja lub ograniczenie zagrożeń wewnętrznych i zewnętrznych. (Wymaga: Zachowanie mało zmienionych ekosystemów wodnych występujących w naturalnej sieci potoków i rzek górskich z charakterystyczną fauną wodną, Zapobieganie zabudowie hydrotechnicznej potoków i mechanicznemu naruszaniu struktury koryt potoków)
 - **Park Krajobrazowy Doliny Sanu** – cel środowiskowy dla obszaru – Ochrona przyrody i krajobrazu w warunkach zrównoważonego rozwoju. Eliminacja lub ograniczanie zagrożeń dla przyrody i krajobrazu. W szczególności: rzeki, potoki, olszyna górską, bór bagienny, torfowiska wysokie, flora i fauna ekosystemów wodno-błotnych Podtrzymanie naturalnych procesów kształtujących powierzchnię ziemi, Utrzymanie w stanie naturalnym terenów źródłiskowych. Utrzymanie stanu czystości wód powierzchniowych oraz ochrona wód powierzchniowych i podziemnych, Zachowanie korytarzy ekologicznych [wymaga: zachowania naturaln. procesów hydromorfolog. rzek i potoków oraz ich ciągłości ekol.].
 - **Ciśniańsko-Wetliński Park Krajobrazowy** – cel środowiskowy dla obszaru – Ochrona przyrody i krajobrazu w warunkach zrównoważonego rozwoju. Eliminacja lub ograniczanie zagrożeń dla przyrody i krajobrazu. W szczególności:

rzeki, potoki, olszynka górską, torfowiska przejściowe, torfowiska wysokie, młaki, źródła mineralne, źródła wapienne, ziołorośla nadrzeczne, łągi, flora i fauna ekosystemów wodno-błotnych Zachowanie ekosystemów leśn. I nieleśn. ze szczególnym uwzgl. bogactwa szaty roślinnej. Zachowanie i ochrona gat. Dziko żyjących zwierząt. Zachowanie ekosystemów wodnych i ochrona wód powierzchniowych. Zapobieg. dewastacji i degradacji krajobraz., zachowania wartości estetycznych i kulturowych oraz związanych z nimi elementów przyrodniczych ukształtowanych przez siły przyrody lub w wyniku działalności człowieka. Utrzymanie stanu czystości wód powierzchniowych oraz ochrona wód powierzchniowych i podziemnych; zachowanie naturalnych zbiorników wodnych; zachowanie ciągów rzecznych, przełomów. [wymaga: zachowania naturaln. charakteru rzek i potoków]

- **Wschodniobeskidzki Obszar Chronionego Krajobrazu** – cel środowiskowy dla obszaru – zachowanie wyróżniającego się krajobrazu o zróżnicowanych ekosystemach, jego potencjału dla turystyki i wypoczynku oraz funkcji korytarzy ekologicznych
- **Bieszczady** - cel środowiskowy dla obszaru – Utrzymanie lub przywrócenie właściwego stanu ochrony przedmiotów ochrony - siedl. przyr.: 3150, 3220, 6410, 6430, 7110, 7120, 7140, 7220, 7230, 91D0, 91E0; gatunki: *Barbus peloponnesius*, *Cottus gobio*, *Lampetra planeri*, *Bombina variegata*, *Triturus cristatus*, *Triturus montandoni*, *Castor fiber*, *Lutra lutra*, *Carabus variolosus*, *Lycaena dispar*, *Unio crassus*, *Eleocharis carniolica*, *Tozzia alpina* ssp. *carpathica*, *Aquila pomarina* r, *Ciconia nigra* r, *Crex crex* r [dokładne dane zawiera tabela wymagań wodnych właściwego stanu ochrony siedlisk i gatunków Natura 2000]
- **użytek ekologiczny** Zachowanie przedmiotów ochrony: jeziorko, ciek, mułowiska, namuliska i podmokliska, siedl. przyr. 6430; 91E0
- Cel środowiskowy: **dobry potencjał ekologiczny, stan chemiczny: dla złagodzonych wskaźników [benzo(a)piren (w), związki tributyllocyny (w)] poniżej stanu dobrego, dla pozostałych wskaźników - stan dobry**
- Termin osiągnięcia celu środowiskowego: **do 2027 r.**

Ocena stanu na podstawie oceny stanu GIOŚ 2014-2019 i oceny eksperckiej (wg klasyfikacji obowiązującej od 1 stycznia 2022 r.):

Stan/potencjał ekologiczny:	dobry potencjał ekologiczny
Wskaźniki determinujące stan/ potencjał ekologiczny:	nie dotyczy
Stan chemiczny:	stan chemiczny poniżej dobrego
Wskaźniki determinujące stan chemiczny:	Benzo(a)piren, Związki Tributyllocyny; Bromowane difenylotery, Rtęć
Stan (ogólny)	brak danych

Zgodnie z art. 4 ust. 1 RDW celem dla wód powierzchniowych jest:

- nie pogarszanie się stanu wód powierzchniowych oraz ochrona i przywrócenie dobrego stanu JCW;
- osiągnięcie, co najmniej dobrego stanu lub potencjału ekologicznego wód powierzchniowych;

- stopniowe eliminowanie, a w rezultacie zaprzestanie zrzutów do wód powierzchniowych substancji priorytetowych i niebezpiecznych, a także zapobieganie dopływowi zanieczyszczeń do wód podziemnych;
- odwrócenie każdej znaczącej i ciągłej tendencji wzrostu stężenia każdego zanieczyszczenia wynikającego z wpływu działalności człowieka w celu stopniowej redukcji zanieczyszczenia wód podziemnych;
- osiągnięcie zgodności ze wszystkimi normami i celami określonymi w ustawodawstwie wspólnotowym dla obszarów chronionych.

Planowane przedsięwzięcie znajduje się również w zasięgu **Jednolitej Części Wód Podziemnych nr 168 (GW2000168)**.

- Obszar dorzecza: **obszar dorzecza Wisły**
- Region wodny: **Górnej-Wschodniej Wisły**
- Ocena ryzyka nieosiągnięcia celu środowiskowego: **niezagrożona**
- Cele środowiskowe: **dobry stan chemiczny, dobry stan ilościowy**

Projekt Planu ustala **zaopatrzenie w wodę** do celów bytowo-gospodarczych z istniejącej sieci wodociągowej, dopuszcza się realizację indywidualnych ujęć do poboru wody do celów bytowo-gospodarczych, dopuszcza się zmiany przebiegu, przebudowę istniejącej sieci wodociągowej oraz budowę nowych sieci o przekroju nie mniejszym niż $\varnothing 32$ i urządzeń infrastruktury wodociągowej.

Biorąc pod uwagę ustalenia projektu Planu dotyczące **gospodarki wodno-ściekowej** odprowadzenie ścieków komunalnych do sieci kanalizacji sanitarnej, zakończonej oczyszczalnią ścieków przez podłączenie do istniejącego kolektora kanalizacji, przy zachowaniu minimalnej średnicy przewodu $\varnothing 160$, do czasu wykonania sieci kanalizacji sanitarnej lub w przypadku braku możliwości wpięcia do sieci kanalizacji sanitarnej dopuszcza się szczelne zbiorniki bezodpływowe;

Projekt Planu nie narusza ustaleń wynikających z Planu Gospodarowania Wodami na obszarze dorzecza Wisły (PGWDW) przyjętego Rozporządzeniem Ministra Infrastruktury z dnia 2 listopada 2022 w sprawie Planu gospodarowania wodami na obszarze dorzecza Wisły (Dz.U. 2023, poz. 300) dla wyżej opisanych Jednolitych Części Wód Powierzchniowych i Jednolitej Części Wód Podziemnych.

Szczegółowe informacje dotyczące jednolitych części wód powierzchniowych i podziemnej znajdują się w załączniku nr 1, 2 i 3 do niniejszej prognozy

5.2. Przedstawienie planowanych rozwiązań związanych z gospodarką wodną

W projekcie Planu zostały określone zasady obsługi w zakresie infrastruktury technicznej oraz zasady modernizacji, rozbudowy i budowy systemów infrastruktury technicznej:

- **odprowadzania ścieków:** odprowadzenie ścieków komunalnych do sieci kanalizacji sanitarnej, zakończonej oczyszczalnią ścieków przez podłączenie do istniejącego kolektora kanalizacji, przy zachowaniu minimalnej średnicy przewodu $\varnothing 160$, do czasu wykonania sieci kanalizacji sanitarnej lub w przypadku braku możliwości wpięcia do sieci kanalizacji sanitarnej dopuszcza się szczelne zbiorniki bezodpływowe;
- **zaopatrzenie w wodę:**
 - zaopatrzenie w wodę do celów bytowo-gospodarczych z istniejącej sieci wodociągowej,
 - dopuszcza się realizację indywidualnych ujęć do poboru wody do celów bytowo-gospodarczych,

- dopuszcza się zmiany przebiegu, przebudowę istniejącej sieci wodociągowej oraz budowę nowych sieci o przekroju nie mniejszym niż \varnothing 32 i urządzeń infrastruktury wodociągowej;
- **w zakresie odprowadzania wód opadowych lub roztopowych:** odprowadzenie wód opadowych lub roztopowych do gruntu poprzez infiltrację powierzchniową na własny teren nieutwardzony, do dołów chłonnych, rowów lub do zbiorników retencyjnych, ogrodów deszczowych i innych rozwiązań z zakresu zielonej infrastruktury lub do sieci kanalizacji deszczowej;

Zapisy te pozostają, zatem w zgodności z Ministra Gospodarki Morskiej i Żeglugi Śródlądowej z dnia 12 lipca 2019 r. w sprawie *substancji szczególnie szkodliwych dla środowiska wodnego oraz warunków, jakie należy spełnić przy wprowadzaniu do wód lub do ziemi ścieków, a także przy odprowadzaniu wód opadowych lub roztopowych do wód lub do urządzeń wodnych* (Dz.U.2019 poz. 1311) oraz rozporządzenia Nr 4/2012 Dyrektora Regionalnego Zarządu Gospodarki Wodnej w Krakowie z dnia 16 stycznia 2014 r. w sprawie *warunków korzystania z wód regionu wodnego Górnej Wisły* (Dz. Urz. Woj. Podkarpackiego z 2014., poz. 262) oraz Rozporządzenie Dyrektora Regionalnego Zarządu Gospodarki Wodnej w Krakowie z dnia 10 października 2017 r. zmieniające rozporządzenie w sprawie warunków korzystania z wód regionu wodnego Górnej Wisły.

5.3. Zidentyfikowanie oddziaływań dopuszczonych rozwiązań projektu Planu mających wpływ na cele środowiskowe

Nie zidentyfikowano oddziaływania ustaleń projektu Planu mających wpływ na osiągnięcie celów środowiskowych.

W projekcie Planu nie przewiduje się ustaleń, w tym realizacji przedsięwzięć znacząco oddziałujących i mogących znacząco oddziaływać na środowisko, które miałyby wpływ na osiągnięcie celów środowiskowych wód powierzchniowych i podziemnych.

5.4. Ocena wpływu realizacji projektu Planu na cele środowiskowe

Ustalenia projektu Planu nie przewidują rozwiązań mających negatywny wpływ na cele środowiskowe. Jedynie na etapie prowadzenia prac budowlanych wystąpi wpływ o charakterze krótkotrwałym, ograniczonym do czasu trwania robót budowlanych.

Prace budowlane należy prowadzić w sposób zapewniający utrzymanie właściwych stosunków wodnych i wykluczający przenikanie zanieczyszczeń.

Na etapie funkcjonowania planowanych inwestycji nie przewiduje się znaczącego oddziaływania na cele środowiskowe wód.

5.5. Wskazanie terenów, które ze względu na planowany sposób zagospodarowania będą mogły mieć wpływ na cele środowiskowe JCW

Przedstawiony w projekcie Planu sposób zagospodarowania przestrzennego nie stanowi zagrożenia dla osiągnięcia celów środowiskowych. W projekcie Planu zostało uwzględnione położenie w granicach Wschodniobeskidzkiego Obszaru Chronionego Krajobrazu, a także w strefach ochrony uzdrowiskowej.

5.6. Wskazanie środków minimalizujących zidentyfikowane oddziaływania

Projekt Planu obejmuje obszar o powierzchni około 15 ha w granicach wskazanych na w części graficznej planu, zgodnych z załącznikiem do uchwały nr LVIII/563/22 Rady Gminy Solina w sprawie przystąpienia do sporządzenia Miejscowego Planu Zagospodarowania Przestrzennego „SOLINA 1/2022”. W obszarze objętym projektem Planu wyznacza się: tereny usług turystyki – oznaczone w części graficznej planu symbolami: 1UT, 2UT, 3UT, teren cmentarza czynnego – oznaczony w części graficznej planu symbolem: 1CC, teren drogi głównej – oznaczony w części graficznej planu symbolem: 1KDG oraz teren komunikacji drogowej wewnętrznej – oznaczony w części graficznej planu symbolem: 1KR. Projekt Planu ma na celu ustalenie nowych zasad zagospodarowania, parametrów i wskaźników kształtowania zabudowy oraz zagospodarowania obszaru objętego Planem.

Na etapie prowadzenia prac budowlanych na ww. terenach przewiduje się negatywny wpływ na wody powierzchniowe i podziemne (gruntowe), krótkotrwały, ograniczony do czasu trwania robót. Prace budowlane należy prowadzić w sposób zapewniający utrzymanie właściwych stosunków wodnych i wykluczający przenikanie zanieczyszczeń do wód gruntowych. Na etapie funkcjonowania planowanych inwestycji nie przewiduje się znaczącego, negatywnego oddziaływania na cele środowiskowe wód.

✓ Przedstawiony w projekcie Planu sposób zagospodarowania przestrzennego nie stanowi zagrożenia dla osiągnięcia celów środowiskowych.

✓ Projekt Planu zawiera ustalenia, których realizacja ma na celu minimalizowanie ewentualnych negatywnych dla środowiska oddziaływań.

W projekcie Planu wskazana jest powierzchnia jaka powinna pozostać w postaci biologicznie czynnej. W terenach usług turystyki o symbolach 1UT, 2UT, 3UT z podstawowym przeznaczeniem pod usługi turystyki wielkość powierzchni zabudowy do powierzchni działki budowlanej nie może przekroczyć 60% działki budowlanej a udział terenów biologicznie czynnych na działce budowlanej nie może być mniejszy niż 30% powierzchni działki budowlanej. W terenie cmentarza o symbolu 1C wielkość powierzchni zabudowy do powierzchni działki budowlanej nie może przekroczyć 60% a udział terenów biologicznie czynnych na działce budowlanej nie może być mniejszy niż 40% powierzchni działki budowlanej;

Ustalenia projektu Planu dopuszczają zaopatrzenia w ciepło rozwiązania z indywidualnych i lokalnych źródeł na bazie rozwiązań pozwalających minimalizować „niską emisję” zanieczyszczeń do powietrza (np. poprzez preferowanie wysokosprawnych, zautomatyzowanych źródeł ciepła, w kotłowniach lokalnych oraz indywidualnych systemach grzewczych). Dopuszcza się również zaopatrzenie w ciepło z alternatywnych, ekologicznych źródeł ciepła, z zastrzeżeniem, że ich stosowanie nie może się wiązać z przekroczeniem obowiązujących norm emisji hałasu, pyłów lub substancji szkodliwych dla środowiska,

Zmniejszenie zanieczyszczenia powietrza i emisji na powierzchnię ziemi i wód wpłynie w sposób pośredni na lepszą jakość wód.

Jak już stwierdzono wpływ realizacji ustaleń projektu Planu na cele środowiskowe wód nie jest znaczący.

Jedynie na etapie prowadzenia prac budowlanych na wyznaczonych terenach przewiduje się negatywny oddziaływanie na wody powierzchniowe i podziemne (gruntowe), które ocenia się, jako krótkotrwałe i ograniczone do czasu trwania różnego rodzaju robót budowlanych.

Realizacja ustalonych w projekcie Planu zasad obsługi w zakresie infrastruktury technicznej i gospodarki wodnej będzie wpływać pozytywnie na ochronę obszarów wrażliwych

na eutrofizację wywołaną zanieczyszczeniami pochodzącymi ze źródeł komunalnych. Prace budowlane należy prowadzić w sposób zapewniający utrzymanie właściwych stosunków wodnych i wykluczający przenikanie zanieczyszczeń do wód gruntowych. Należy również wprowadzić działania wynikające z Planu gospodarowania wodami na obszarze dorzecza Wisły, m.in. dotyczące porządkowania gospodarki ściekowej.

6. Analiza i ocena istniejących problemów ochrony środowiska istotnych z punktu widzenia realizacji projektu Planu, w szczególności dotycząca obszarów podlegających ochronie na podstawie przepisów ustawy o ochronie przyrody

Teren objęty projektem Planu położony jest w Wschodniobeskidzkim Obszarze Chronionego Krajobrazu. Ustalenia projektu Planu nie naruszają przestrzennie terenów parków narodowych, rezerwatów przyrody, parków krajobrazowych, Natury 2000, użytków ekologicznych, stanowisk dokumentacyjnych, zespołów przyrodniczo-krajobrazowych ani lokalnych korytarzy ekologicznych.

Najbliżej zlokalizowane obszar Natura 2000 jest „Dorzecze Górnego Sanu” (PLH180021), położone w odległości 1 km. Zamierzone przedsięwzięcie nie spowoduje zmian w strukturze przyrodniczej, które mogłyby oddziaływać na dany obszar naturalny.

Zgodnie z podjętymi zamierzeniami inwestycyjnymi, w ramach rozwijającej się turystyki projekt Planu wyznacza tereny usług turystyki – oznaczone w części graficznej planu symbolami: 1UT, 2UT, 3UT, teren cmentarza czynnego – oznaczony w części graficznej planu symbolem: ICC; teren drogi głównej – oznaczony w części graficznej planu symbolem: 1KDG oraz teren komunikacji drogowej wewnętrznej – oznaczony w części graficznej planu symbolem: 1KR. Projekt Planu ma na celu ustalenie nowych zasad zagospodarowania, parametrów i wskaźników kształtowania zabudowy oraz zagospodarowania obszaru objętego Planem.

W projekcie Planu zostały określone zasady obsługi w zakresie infrastruktury technicznej oraz zasady modernizacji, rozbudowy i budowy systemów infrastruktury technicznej:

- **odprowadzania ścieków:** odprowadzenie ścieków komunalnych do sieci kanalizacji sanitarnej, zakończonej oczyszczalnią ścieków przez podłączenie do istniejącego kolektora kanalizacji, przy zachowaniu minimalnej średnicy przewodu \varnothing 160, do czasu wykonania sieci kanalizacji sanitarnej lub w przypadku braku możliwości wpięcia do sieci kanalizacji sanitarnej dopuszcza się szczelne zbiorniki bezodpływowe;
- **zaopatrzenie w wodę:**
 - zaopatrzenie w wodę do celów bytowo-gospodarczych z istniejącej sieci wodociągowej,
 - dopuszcza się realizację indywidualnych ujęć do poboru wody do celów bytowo-gospodarczych,
 - dopuszcza się zmiany przebiegu, przebudowę istniejącej sieci wodociągowej oraz budowę nowych sieci o przekroju nie mniejszym niż \varnothing 32 i urządzeń infrastruktury wodociągowej;
- **w zakresie odprowadzania wód opadowych lub roztopowych:** odprowadzenie wód opadowych lub roztopowych do gruntu poprzez infiltrację powierzchniową na własny teren nieutwardzony, do dołów chłonnych, rowów lub do zbiorników retencyjnych, ogrodów deszczowych i innych rozwiązań z zakresu zielonej infrastruktury lub do sieci kanalizacji deszczowej;
- **w zakresie elektroenergetyki:**
 - zaopatrzenie w energię elektryczną w oparciu o istniejącą i planowaną sieć elektroenergetyczną: linie średnich i niskich napięć wraz z urządzeniami elektroenergetycznymi,

- linie elektroenergetyczne prowadzić jako kablowe doziemne lub napowietrzne,
- dopuszcza się zmiany przebiegu, przebudowę istniejącej sieci i urządzeń oraz budowę nowych sieci i urządzeń infrastruktury elektroenergetycznej, stosownie do potrzeb, w sposób niekolidujący z innymi ustaleniami planu,
- dopuszcza się lokalizację urządzeń infrastruktury technicznej wykorzystujących alternatywne źródła energii;
- **w zakresie zaopatrzenia w ciepło:**
 - dopuszcza się zaopatrzenie w ciepło z indywidualnych i lokalnych źródeł na bazie rozwiązań pozwalających minimalizować emisję zanieczyszczeń do powietrza (np. poprzez preferowanie wysokosprawnych, zautomatyzowanych źródeł ciepła, w kotłowniach lokalnych oraz indywidualnych systemach grzewczych),
 - dopuszcza się zaopatrzenie w ciepło z alternatywnych, ekologicznych źródeł ciepła, z zastrzeżeniem, że ich stosowanie nie może się wiązać z przekroczeniem obowiązujących norm emisji hałasu, pyłów lub substancji szkodliwych dla środowiska,
 - dopuszcza się zmiany przebiegu, przebudowę istniejącej sieci oraz budowę nowych sieci i urządzeń infrastruktury ciepłowniczej, stosownie do szczegółowych rozwiązań technicznych, w sposób niekolidujący z innymi ustaleniami planu;
- **w zakresie zaopatrzenia w sieci teletechniczne:**
 - zaopatrzenie w sieć teletechniczną poprzez wykorzystanie i rozbudowę istniejącej sieci teletechnicznej,
 - dopuszcza się zmiany przebiegu, przebudowę istniejącej sieci oraz budowę nowych sieci i urządzeń infrastruktury teletechnicznej, stosownie do szczegółowych rozwiązań technicznych, w sposób niekolidujący z innymi ustaleniami planu,
 - w przypadku realizacji teletechnicznych obiektów liniowych obowiązuje wykonanie ich jako kablowa sieć doziemna lub napowietrzna.
- **gospodarki odpadami:** nakazuje się prowadzenie gospodarki odpadami na zasadach obowiązujących na terenie gminy Solina;

6.1. Identyfikacja, analiza i ocena oddziaływań generowanych ustaleniami projektu Planu na zasoby, twory i składniki przyrody, a także cele ochrony przyrody wymienione w art. 2 ustawy z dnia 16 kwietnia 2004 roku o ochronie przyrody

Obszar objęty projektem Planu znajduje się w obrębie Wschodniobeskidzkim Obszarze Chronionego Krajobrazu. W obrębie terenów objętych projektem Planu nie stwierdzono występowania pomników przyrody, obszarów Natura 2000, użytków ekologicznych, stanowisk dokumentacyjnych i zespołów przyrodniczo-krajobrazowych.

Ochrona przyrody, o której mowa jest w art. 2 ustawy *o ochronie przyrody* (t.j. Dz.U. 2022 poz. 916 z późn. zm) polega na zachowaniu, zrównoważonym użytkowaniu oraz odnawianiu zasobów, tworów i składników przyrody:

- 1) dziko występujących roślin, zwierząt i grzybów;
- 2) roślin, zwierząt i grzybów objętych ochroną gatunkową;
- 3) zwierząt prowadzących wędrowny tryb życia;
- 4) siedlisk przyrodniczych;
- 5) siedlisk zagrożonych wyginięciem, rzadkich i chronionych gatunków roślin, zwierząt i grzybów;
- 6) tworów przyrody żywej i nieożywionej oraz kopalnych szczątków roślin i zwierząt;

- 7) krajobrazu;
- 8) zieleni w miastach i wsiach;
- 9) zadrzewień.

Identyfikację, analizę i ocenę oddziaływań na zasoby, twory i składniki przyrody generowanych ustaleniami projektu Planu, przedstawiono w tabeli 1.

Tabela 1. Identyfikacja, analiza i ocena oddziaływań na zasoby, twory i składniki przyrody generowanych ustaleniami projektu Planu

Zasoby, twory i składniki przyrody	Identyfikacja, analiza i ocena oddziaływań generowanych ustaleniami projektu Planu
dziko występujące rośliny, zwierzęta i grzyby	W projekcie Planu wskazana jest powierzchnia jaka powinna pozostać w postaci biologicznie czynnej. W terenach usług turystyki o symbolach 1UT , 2UT , 3UT z podstawowym przeznaczeniem pod usługi turystyki wielkość powierzchni zabudowy do powierzchni działki budowlanej nie może przekroczyć 60% działki budowlanej a udział terenów biologicznie czynnych na działce budowlanej nie może być mniejszy niż 30% powierzchni działki budowlanej; W terenie cmentarza czynnego o symbolu 1CC wielkość powierzchni zabudowy do powierzchni działki budowlanej nie może przekroczyć 60% a udział terenów biologicznie czynnych na działce budowlanej nie może być mniejszy niż 40% powierzchni działki budowlanej.
rośliny, zwierzęta i grzyby objęte ochroną gatunkową	W obszarze objętym projektem Planu nie stwierdzono występowania roślin, zwierząt i grzybów objętych ochroną gatunkową;
zwierzęta prowadzące wędrowny tryb życia	Teren objęty projektem Planu nie stanowi miejsc żerowania ani odpoczynku dla zwierząt prowadzących wędrowny tryb życia.
siedliska przyrodnicze	W obrębie terenów objętych projektem Planu nie stwierdzono siedlisk przyrodniczych objętych ochroną
siedliska zagrożone wyginięciem, rzadkie i chronione gatunki roślin, zwierząt i grzybów	W obrębie terenu projektu Planu nie stwierdzono występowania siedlisk zagrożonych wyginięciem.
twory przyrody żywej i nieożywionej oraz kopalne szczątki roślin i zwierząt	W obszarze objętym projektem Planu nie występują pomniki przyrody żywej i nieożywionej, a także kopalne szczątki roślin i zwierząt.
Krajobrazu	Nie przewiduje się znaczących zmian w krajobrazie, ponieważ inwestycja zostanie dostosowana do otaczającego krajobrazu
zieleni w miastach i wsiach	W obszarze objętym projektem Planu nie występują tereny zieleni wiejskiej.
Zadrzewienia	W granicach projektu Planu znajdują się zadrzewienia, które w wyniku realizacji jego ustaleń mogą ulec częściowemu zniszczeniu.

Zgodnie z art. 2, ust. 2 ustawy *o ochronie przyrody* celem ochrony przyrody jest:

- 1) utrzymanie procesów ekologicznych i stabilności ekosystemów;
- 2) zachowanie różnorodności biologicznej;
- 3) zachowanie dziedzictwa geologicznego i paleontologicznego;
- 4) zapewnienie ciągłości istnienia gatunków roślin, zwierząt i grzybów, wraz z ich siedliskami, przez ich utrzymywanie lub przywracanie do właściwego stanu ochrony;
- 5) ochrona walorów krajobrazowych, zieleni w miastach i wsiach oraz zadrzewień;
- 6) utrzymywanie lub przywracanie do właściwego stanu ochrony siedlisk przyrodniczych, a także pozostałych zasobów, tworów i składników przyrody;

- 7) kształtowanie właściwych postaw człowieka wobec przyrody przez edukację, informowanie i promocję w dziedzinie ochrony przyrody.

Wnioskowanie czy ustalenia projektu Planu mają wpływ na realizację celów ochrony przyrody wymienionych w art. 2, ust. 2 ustawy o ochronie przyrody przedstawiono w tabeli 2.

Tabela 2. Wnioskowanie czy ustalenia projektu Planu mają wpływ na realizację celów ochrony przyrody wymienionych w art. 2, ust. 2 ustawy o ochronie przyrody

Cele ochrony przyrody	Wnioskowanie czy ustalenia Projektu Planu mają wpływ na realizację celów ochrony przyrody wymienionych w art. 2, ust. 2 ustawy o ochronie przyrody
utrzymanie procesów ekologicznych i stabilności ekosystemów	Nie przewiduje się, aby w wyniku realizacji zapisów zawartych w projekcie. W projekcie Planu wskazana jest powierzchnia jaka powinna pozostać w postaci biologicznie czynnej. W terenach usług turystyki o symbolach 1UT , 2UT , 3UT z podstawowym przeznaczeniem pod usługi turystyki wielkość powierzchni zabudowy do powierzchni działki budowlanej nie może przekroczyć 60% działki budowlanej a udział terenów biologicznie czynnych na działce budowlanej nie może być mniejszy niż 30% powierzchni działki budowlanej. W terenie cmentarza czynnego o symbolu ICC wielkość powierzchni zabudowy do powierzchni działki budowlanej nie może przekroczyć 60% a udział terenów biologicznie czynnych na działce budowlanej nie może być mniejszy niż 40% powierzchni działki budowlanej;
zachowanie dziedzictwa geologicznego i paleontologicznego	Nie przewiduje się, aby w wyniku realizacji ustaleń projektu Planu nie została zachowana różnorodność biologiczna. Dla wyznaczonych ustaleniami projektu Planu została określona powierzchnia biologicznie czynna W terenach usług turystyki o symbolach 1UT , 2UT , 3UT z podstawowym przeznaczeniem pod usługi turystyki wielkość powierzchni zabudowy do powierzchni działki budowlanej nie może przekroczyć 60% działki budowlanej a udział terenów biologicznie czynnych na działce budowlanej nie może być mniejszy niż 30% powierzchni działki budowlanej. W terenie cmentarza czynnegoo symbolu ICC wielkość powierzchni zabudowy do powierzchni działki budowlanej nie może przekroczyć 60% a udział terenów biologicznie czynnych na działce budowlanej nie może być mniejszy niż 40% powierzchni działki budowlanej;
zapewnienie ciągłości istnienia gatunków roślin, zwierząt i grzybów, wraz z ich siedliskami, przez ich utrzymywanie lub przywracanie do właściwego stanu ochrony	Nie przewiduje się, aby w wyniku realizacji ustaleń projektu Planu nie została zapewniona ciągłość istnienia gatunków roślin, zwierząt i grzybów wraz z ich siedliskami, ponieważ tereny objęte projektem.
ochrona walorów krajobrazowych, zieleni w miastach i wsiach oraz zadrzewień	Dla ochrony walorów krajobrazowych w projekcie Planu zostały określone warunki zagospodarowania i urządzania terenu oraz standardy kształtowania zabudowy. W obrębie terenów objętych projektem Planu nie ma zieleni miejskiej.
utrzymywanie lub przywracanie do właściwego stanu ochrony siedlisk przyrodniczych, a także pozostałych zasobów, tworów i składników przyrody	Nie przewiduje się, aby w wyniku realizacji ustaleń projektu Planu nie została zapewniona ciągłość istnienia gatunków roślin, zwierząt i grzybów, wraz z ich siedliskami.
kształtowanie właściwych postaw człowieka wobec przyrody przez edukację, informowanie i promocję w dziedzinie ochrony przyrody	Nie jest przedmiotem ustaleń projektu Planu

6.2. Identyfikacja, analiza i ocena oddziaływań generowanych ustaleniami projektu Planu na ochronę przyrody i cele utworzenia Wschodniobeskidzkiego Obszaru Chronionego Krajobrazu, w tym wnioskowanie czy ustalenia projektu Planu nie łamią zakazów obowiązujących w granicach tego Obszaru

Wschodniobeskidzki Obszar Chronionego Krajobrazu charakteryzuje się wysokimi walorami krajobrazowymi, bogatą florą i fauną, dużymi kompleksami terenów leśnych z dwoma sztucznymi zbiornikami w Solinie i Myczkowcach i licznymi obiektami kultury materialnej. Na terenie gminy znajduje się tu 9 rezerwatów krajobrazowych i faunistycznych, liczne pomniki przyrody w tym 7 przyrody nieożywionej oraz drzewa-pomniki znajdujące się w parkach i ogrodach podworskich.

Sejmik Województwa Podkarpackiego w Uchwale Nr XLVIII/998/14 z dnia 23 czerwca 2014 r. w sprawie *Wschodniobeskidzkiego Obszaru Chronionego Krajobrazu* (Dz. Urz. Woj. Podkarpackiego z 2014 r., poz. 1951 z późn. zm.) ustalił ekosystemy, które powinny być zaliczone do ochrony czynnej, wśród nich znalazły się:

- 1) półnaturalne łąki kośne, należące do rzędów Molinietalia i Arrhenatheretalia,
 - 2) półnaturalne pastwiska, należące głównie do rzędów Molinietalia i Arrhenatheretalia.
- Ich ochrona powinna być realizowana głównie poprzez ekstensywne użytkowanie. Głównie chodzi tutaj o tereny rolne z ubogimi zbiorowiskami roślinnymi podsiewane i koszone

Analizowana uchwała w sprawie Wschodniobeskidzkiego Obszaru Chronionego Krajobrazu wprowadza w § 3 ust.1 następujące zakazy:

- 1) realizacji przedsięwzięć mogących znacząco oddziaływać na środowisko w rozumieniu przepisów ustawy z dnia 3 października 2008 r. *o udostępnianiu informacji o środowisku i jego ochronie, udziale społeczeństwa w ochronie środowiska oraz o ocenach oddziaływania na środowisko* z wyłączeniem przedsięwzięć, o których mowa w art. 24 ust 3 *ustawy o ochronie przyrody - w obszarze objętym ustaleniami projektu Planu zachowuje się zakaz realizacji przedsięwzięć mogących zawsze znacząco oddziaływać na środowisko lub mogących potencjalnie oddziaływać na środowisko, za wyjątkiem przedsięwzięć, dla których ocena oddziaływania na środowisko wykaże dotrzymanie standardów jakości środowiska, za wyjątkiem lokalizacji inwestycji celu publicznego z zakresu łączności publicznej,*
- 2) *zabijania dziko występujących zwierząt, niszczenia ich nor, legowisk, innych schronień i miejsc rozrodu oraz tarlisk, złożonej ikry, z wyjątkiem amatorskiego połowu ryb oraz wykonywania czynności związanych z racjonalną gospodarką rolną, leśną, rybacką i łowiecką – projekt Planu nie przewiduje się, aby w wyniku realizacji ustaleń w nim zawartych doszło do zabijania dziko występujących zwierząt;*
- 3) likwidowania i niszczenia zadrzewień śródpolnych, przydrożnych i nadwodnych, jeżeli nie wynikają one z potrzeby ochrony przeciwpowodziowej i zapewnienia bezpieczeństwa ruchu drogowego lub wodnego lub budowy, odbudowy, utrzymania, remontów lub naprawy urządzeń wodnych – *w granicach projektu Planu znajdują się zadrzewienia, które w wyniku realizacji jego ustaleń mogą ulec częściowemu zniszczeniu;*
- 4) budowania nowych obiektów budowlanych w pasie szerokości 100 m od: linii brzegów rzek: San, Oslawa, zgodnie z załącznikiem mapowym nr 1a i 1b, jezior i innych naturalnych zbiorników wodnych – *zakaz ten nie dotyczy terenów ogólnodostępnych kąpielisk i plaż wyznaczonych na podstawie odrębnych przepisów oraz przystani wodnych a zatem ustalenia projektu Planu nie naruszają tego zakazu*
- 5) wykonywania prac ziemnych trwale zniekształcających rzeźbę terenu, z wyjątkiem prac związanych z zabezpieczeniem przeciwpowodziowym lub przeciwosuwiskowym lub utrzymaniem, budową, odbudową, naprawą lub remontem urządzeń wodnych – *projekt Planu nie przewiduje prowadzenia takich prac;*

- 6) dokonywania zmian stosunków wodnych, jeżeli służą innym celom niż ochrona przyrody lub zrównoważone wykorzystanie użytków rolnych i leśnych oraz racjonalna gospodarka wodna lub rybacka – *projekt Planu nie przewiduje zmian stosunków wodnych*;
- 7) likwidowania naturalnych zbiorników wodnych, starorzeczy i obszarów wodno-błotnych – *nie występują na terenach objętych projektem Planu*.

Uchwała w sprawie *Wschodniobeskidzkiego Obszaru Chronionego Krajobrazu* precyzuje wyłączenia od zakazu, o którym mowa w ust. 1 pkt. 4). Zakaz ten nie dotyczy:

- 1) terenów ogólnodostępnych kąpielisk i plaż wyznaczonych na podstawie odrębnych przepisów oraz przystani wodnych;
- 2) odbudowy, nadbudowy i rozbudowy obiektów budowlanych w granicach zabudowanej budynkiem działki budowlanej w rozumieniu ustawy z dnia 27 marca 2003 r. o planowaniu i zagospodarowaniu przestrzennym, pod warunkiem niezmnieszenia dotychczasowej odległości zabudowy od brzegów wód, ustalonej w odniesieniu do zabudowy na tej działce;
- 3) siedlisk rolniczych w zakresie uzupełnienia istniejącej zabudowy zagrodowej o obiekty służące do prowadzenia gospodarstwa rolnego lub agroturystyki do 10 miejsc noclegowych, pod warunkiem niezmnieszenia dotychczasowej odległości zabudowy od brzegów wód ustalonej w odniesieniu do zabudowy na tej działce.

Ponadto ww. uchwała wskazuje, że zakaz, o którym mowa w ust. 1 pkt. 2) nie dotyczy:

- 1) czynności podlegających zakazom w stosunku do gatunków chronionych, wykonywanych na podstawie zezwoleń lub aktów prawa miejscowego wydanych przez uprawnione organy oraz wydawania tych zezwoleń i aktów prawa miejscowego,
- 2) czynności w stosunku do gatunków wymienionych w rozporządzeniu Ministra Środowiska z dnia 9 września 2011 r. w sprawie listy roślin i zwierząt gatunków obcych, które w przypadku uwolnienia do środowiska przyrodniczego mogą zagrozić gatunkom rodzimym lub siedliskom przyrodniczym,
- 3) realizacji działań zapewniających bezpieczeństwo sanitarno-epidemiologiczne oraz mających na celu ochronę zdrowia lub życia.

Uchwała w sprawie *Wschodniobeskidzkiego Obszaru Chronionego Krajobrazu* precyzuje, że wyłączenia od zakazu, o którym mowa w ust. 1 pkt 1) obowiązuje na obszarze:

- 1) 500 m od linii brzegów rzeki San, 100 m od linii brzegów rzeki Osława, zgodnie z załącznikami mapowymi nr 1a- 1b
- 2) udokumentowanych złóż geologicznych ”

Ponadto zakaz, o którym mowa w ust. 1 pkt. 1) nie dotyczy:

- 1) realizacji przedsięwzięć dopuszczonych w obowiązujących studiach uwarunkowań i kierunków zagospodarowania przestrzennego i miejscowych planach zagospodarowania przestrzennego, uzgodnionych z właściwym organem ochrony środowiska w ramach postępowania przeprowadzonego zgodnie z art. 23 ust. 5 ustawy z dnia 16 kwietnia 2004 r. o ochronie przyrody,

- 2) rozbudowy, przebudowy istniejących obiektów budowlanych oraz realizacji przedsięwzięć w istniejących obiektach budowlanych.

Zakazy, o których mowa w ust. 1 pkt. 2), 5), 6) nie dotyczą:

- 1) realizacji zapisów studiów uwarunkowań i kierunków zagospodarowania przestrzennego i miejscowych planów zagospodarowania przestrzennego, dla których w wyniku postępowania przeprowadzonego zgodnie z art. 23 ust. 5 ustawy z dnia 16 kwietnia 2004 r. o ochronie przyrody wykazano brak znacząco negatywnego wpływu na ochronę przyrody Obszaru,
- 2) czynności wykonywanych w ramach przedsięwzięć mogących znacząco oddziaływać na środowisko, dla których przeprowadzona ocena oddziaływania na środowisko wykazała brak negatywnego wpływu na ochronę przyrody i ochronę krajobrazu obszaru chronionego krajobrazu, w zakresie niezbędnym do realizacji tych przedsięwzięć;

3) zabiegów czynnej ochrony przyrody wykonywanych przez organy ochrony przyrody.
Zakaz, o którym mowa w ust.1 pkt. 3) nie dotyczy:

1) czynności wykonywanych w ramach przedsięwzięć mogących znacząco oddziaływać na środowisko, dla których przeprowadzona ocena oddziaływania na środowisko wykazała brak negatywnego wpływu na ochronę przyrody i ochronę krajobrazu obszaru chronionego krajobrazu, w zakresie niezbędnym do realizacji tych przedsięwzięć;

2) zabiegów czynnej ochrony przyrody wykonywanych przez organy ochrony przyrody;

3) zadrzewień rosnących na działkach oznaczonych w ewidencji gruntów jako grunty orne, za wyjątkiem zadrzewień rosnących w obrębie tych działek w odległości do 1m od ich granic.

Zwolnienie, o którym mowa w ust. 9 nie dotyczy drzew o parametrach określonych w zał. Nr 4 niniejszej uchwały oraz siedlisk priorytetowych wymienionych w załączniku nr 1 rozporządzenia Ministra Środowiska z dnia 13 kwietnia 2010 r. w sprawie siedlisk przyrodniczych oraz gatunków będących przedmiotem zainteresowania Wspólnoty, a także kryteriów wyboru obszarów kwalifikujących się do uznania lub wyznaczenia jako obszary Natura 2000.

Jak wynika z analizy zapisów rozporządzenia w sprawie Wschodniobeskidzkiego Obszaru Chronionego Krajobrazu projektowane zagospodarowanie określone w projekcie Planu nie spowoduje naruszenia zakazów wymienionych w Uchwale Nr XLVIII/998/14 Sejmiku Województwa Podkarpackiego z dnia 23 czerwca 2014 roku w sprawie Wschodniobeskidzkiego Obszaru Chronionego Krajobrazu (Dz. Urz. z 2014 r., poz. 1951 z późn. zm.).

6.3. Wnioskowanie czy ustalenia projektu Planu nie spowodują działań wymienionych w art. 33, ust. 1 ustawy o ochronie przyrody oraz czy nie zachodzą przesłanki zawarte w art. 34 ww. ustawy

W art. 33 ust.1 ustawy z dnia 16 kwietnia 2004 roku o ochronie przyrody znajdują się m.in. takie zapisy:

1. Zabrania się, z zastrzeżeniem art. 34, podejmowania działań mogących, osobno lub w połączeniu z innymi działaniami, znacząco negatywnie oddziaływać na cele ochrony obszaru Natura 2000, w tym w szczególności:
 - 1) pogorszyć stan siedlisk przyrodniczych lub siedlisk gatunków roślin i zwierząt, dla których ochrony wyznaczono obszar Natura 2000 lub
 - 2) wpłynąć negatywnie na gatunki, dla których ochrony został wyznaczony obszar Natura 2000, lub
 - 3) pogorszyć integralność obszaru Natura 2000 lub jego powiązania z innymi obszarami.

Ponadto projekty polityk, strategii, planów i programów oraz zmian do takich dokumentów a także planowane przedsięwzięcia, które mogą znacząco oddziaływać na obszar Natura 2000, a które nie są bezpośrednio związane z ochroną obszaru Natura 2000 lub obszarów, o których mowa w ust. 2, lub nie wynikają z tej ochrony, wymagają przeprowadzenia odpowiedniej oceny oddziaływania na zasadach określonych w ustawie z dnia 3 października 2008 r. o udostępnianiu informacji o środowisku i jego ochronie, udziale społeczeństwa w ochronie środowiska oraz o ocenach oddziaływania na środowisko.

Projekt Planu nie wprowadza takich form zagospodarowania przestrzennego, które w znaczący sposób mogą pogorszyć stan siedlisk przyrodniczych oraz siedlisk gatunków roślin i zwierząt, a także w znaczący sposób wpłynąć negatywnie na obszar Natura 2000, ponieważ:

- w obrębie terenów objętych projektem Planu nie stwierdzono priorytetowych siedlisk przyrodniczych,

- pod zabudowę zostały przeznaczone tereny zainwestowane lub będące w bezpośrednim sąsiedztwie tych terenów,
- na terenach objętych projektem Planu nie stwierdzono miejsc gniazdowania, rozrodu, odpoczynku zwierząt naturalnych.

Wobec tego brak jest przesłanek o konieczności zastosowania art. 34 ustawy o *ochronie przyrody*, który określa możliwości zezwolenia na realizację planu lub działań, mogących znacząco negatywnie oddziaływać na cele ochrony obszaru Natura 2000, przy zapewnieniu kompensacji przyrodniczej niezbędnej do zapewnienia spójności i właściwego funkcjonowania sieci obszarów Natura 2000.

6.4. Identyfikacja, analiza i ocena oddziaływań generowanych ustaleniami projektu Planu na korytarz ekologiczny Rzeki San oraz korytarz migracji dużych ssaków ujęty w opracowaniu pt.: Projekt korytarzy ekologicznych łączących Europejską Sieć Natura 2000 w Polsce” (Jędrzejewski i in. 2005)

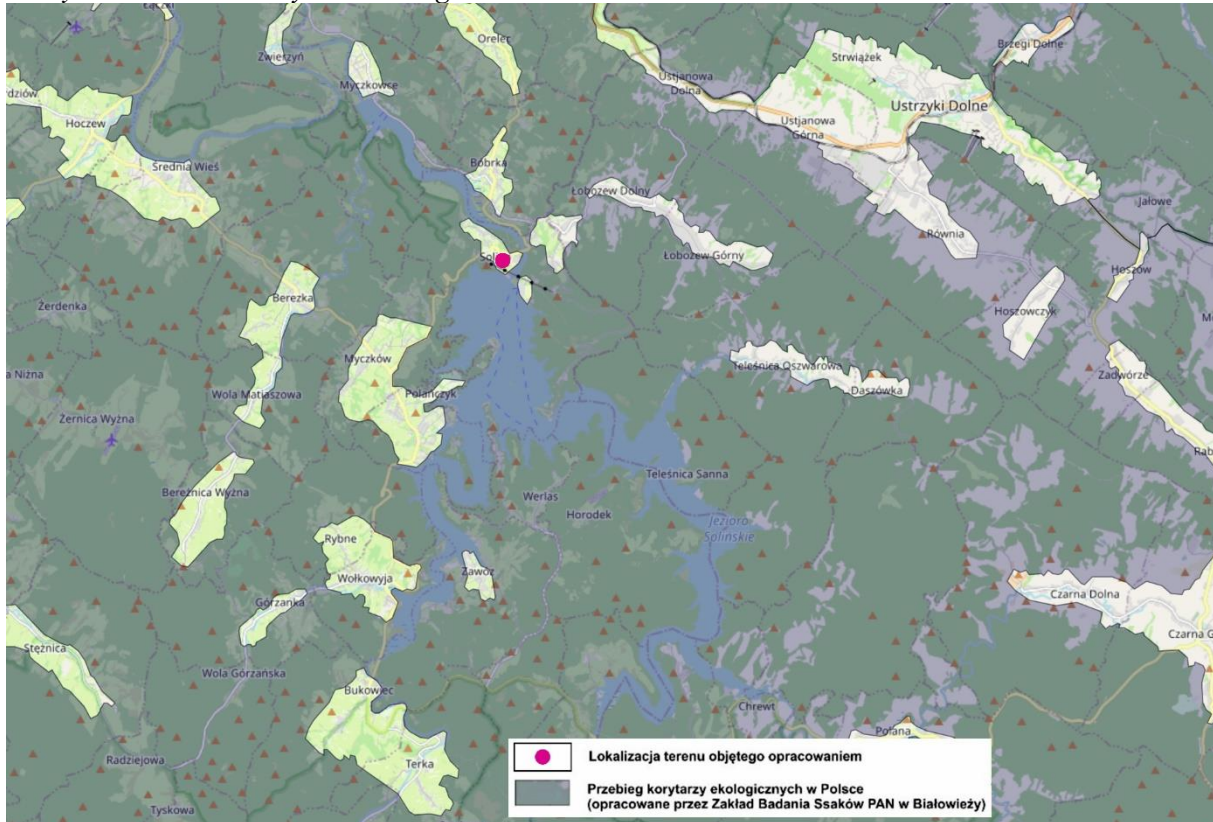
W dokumencie „Projekt korytarzy ekologicznych łączących europejską sieć Natura 2000 w Polsce” (Jędrzejewski i in. 2005, aktualizacja 2012 r.) zostały wyznaczone lądowe (leśne) korytarze ekologiczne migracji dużych ssaków lądowych. W opracowaniu wyznaczone zostały korytarze migracji dużych zwierząt leśnych na terenie Polski w oparciu o wieloletnie analizy migracji wilków i rysi (jako gatunków wskaźnikowych) oraz w oparciu o analizy stopnia lesistości i zabudowy terenów potencjalnych korytarzy ekologicznych. Ochrona korytarzy ma na celu zapewnienie łączności siedlisk dużych ssaków lądowych. Dla leśnych korytarzy ekologicznych najbardziej istotne są zagrożenia związane z przecięciem się tras migracji zwierząt i wyznaczonych korytarzy przebiegu autostrad, dróg ekspresowych, dróg krajowych oraz linii kolejowych o znacznym natężeniu ruchu.

Teren objęty projektem Planu w zakresie lokalizacji kolei znajduje się w obrębie korytarza ekologicznego wyznaczonego w opracowaniu „Projekt korytarzy ekologicznych łączących Europejską Sieć Natura 2000 w Polsce” (Jędrzejewski i in. 2005, aktualizacja 2012 r.), w sąsiedztwie terenów zabudowanych.

Zaznaczyć należy, że planowane zagospodarowanie terenów nie spowoduje przerwania ciągłości korytarza ekologicznego ani nie powoduje znaczącego zmniejszenia drożności, ponieważ część terenu objętego projektem Planu jest już zainwestowana. Realizacja projektu Planu nie spowoduje powstawania istotnych barier dla tras migracji zwierząt, nie spowoduje przerwania ciągłości korytarza ekologicznego. Natomiast projekt Planu z zakresu lokalizacji usług turystycznych znajduje się poza wyznaczonymi korytarzami ekologicznymi.

- ✓ Obszar objęty opracowaniem nie stanowi korytarza migracyjnego dla gatunków dużych ssaków.
- ✓ Na podstawie analizy pokrycia roślinnością i ukształtowania terenu nie stwierdzono, żeby teren stanowił miejsce choć czasowego przebywania tych gatunków.

Rysunek 8. Leśne korytarze ekologiczne



Źródło: www.mapa.korytarze.pl

7. Cele ochrony środowiska ustanowione na szczeblu międzynarodowym, wspólnotowym i krajowym istotne z punktu widzenia projektu Planu oraz sposoby, w jakich te cele i inne problemy ochrony środowiska zostały uwzględnione podczas opracowywania projektu Planu

Projekt Planu opracowany został zgodnie z przepisami dotyczącymi ochrony środowiska na szczeblu międzynarodowym i wspólnotowym. Ochrona środowiska w Polsce realizowana jest poprzez odpowiednie akty prawne tj. ustawy i rozporządzenia.

Najważniejszym aktem prawnym, po części będącym wynikiem ustaleń w zakresie ochrony środowiska na szczeblu międzynarodowym, transpozycji dyrektywy 2001/42/WE Parlamentu Europejskiego i Rady Europy w sprawie ocen oddziaływania niektórych planów i programów na środowisko oraz realizacji podpisanej przez Polskę w Aarhus w 1998 roku Konwencji EKG ONZ o dostępie do informacji, udziale społeczeństwa w podejmowaniu decyzji oraz dostępie do sprawiedliwości w sprawach dotyczących środowiska, na podstawie, którego wykonano niniejszą prognozę oddziaływania na środowisko jest ustawa z dnia 3 października 2008 r. o udostępnianiu informacji o środowisku i jego ochronie, udziale społeczeństwa w ochronie środowiska oraz o ocenach oddziaływania na środowisko (t.j. Dz.U 2018 poz.2081). Kolejnym istotnym dokumentem z punktu widzenia ochrony środowiska na szczeblu międzynarodowym jest Konwencja o Różnorodności Biologicznej sporządzona w Rio de Janeiro z dnia 5 czerwca 1992 roku, która w Artykule 14 wprowadza odpowiednie procedury wymagające wykonania oceny oddziaływania na środowisko projektów, które mogą mieć znaczenie dla różnorodności biologicznej. Projekt Planu powinien spełniać wymogi zawarte w dokumencie Polityka Ekologiczna Państwa w latach 2009-2012 z perspektywą do roku 2016 tj. kształtować ład przestrzenny pozwalając na racjonalną gospodarkę. Przez ład przestrzenny należy rozumieć sposób ukształtowania przestrzeni, który tworzy harmonijną całość. Należy

również pamiętać o zasadzie zrównoważonego rozwoju, o której mówi Konstytucja RP w art. 5 – „Rzeczpospolita Polska (...) zapewnia ochronę środowiska, kierując się zasadą zrównoważonego rozwoju”.

Założenia zrównoważonego rozwoju zostały uwzględnione w projekcie Planu m.in. poprzez utrzymanie i wprowadzenie nowych obszarów biologicznie czynnych, nie blokujących jednocześnie rozwoju inwestycji na przeznaczonych terenach. Intensyfikacja zabudowy na obszarze już przekształconym może lokalnie prowadzić do zubożenia układu przyrodniczego okolicy, jednak w szerszej skali będzie minimalizować rozwój inwestycji na tereny, dla których podstawową funkcją powinna być funkcja przyrodnicza.

Najważniejszymi ustaleniami w zakresie ochrony środowiska na szczeblu państw członkowskich są następujące akty prawne o charakterze wspólnotowym:

- Konwencja o obszarach wodno-błotnych mających znaczenie międzynarodowe, zwłaszcza jako środowisko życiowe ptactwa wodnego - Konwencja Ramsarska z dnia 2 lutego 1971 r., (Dz. U. z 1978, Nr 7, poz. 24 i 25);
- Konwencja o ochronie gatunkowej dzikiej flory i fauny europejskiej oraz ich siedlisk, Berno z dnia 10 września 1979 r. (Dz. U. z 1996 r., Nr 58, poz. 263);
- w/w Konwencji o różnorodności biologicznej przyjęta w Nairobi dnia 22 maja 1992 r. podpisana w Rio de Janeiro w dniu 5 czerwca 1992 r. (Dz. U. z 1995 r. Nr 118, poz. 565),
- Konwencja o ochronie migrujących gatunków dzikich zwierząt - Konwencja Bońska z dnia 23 czerwca 1979 r., (Dz. U. z 2003 r. Nr 2, poz. 17);
- Konwencja o ochronie europejskiej dzikiej przyrody i siedlisk naturalnych - Konwencja Berneńska z dnia 19 września 1979 r. (Dz. U. z 1996 r., Nr 58, poz. 263);
- Europejska Konwencja Krajobrazowa, sporządzona we Florencji dnia 20 października 2000 r. (Dz. U. z 2006 r. Nr 14, poz. 98);
- dyrektywę Rady 79/40/EWG z dnia 2 kwietnia 1979 r. w sprawie ochrony dzikich ptaków ze zmianami;
- dyrektywę Rady 92/43/EWG z dnia 21 maja 1992 r. w sprawie ochrony siedlisk przyrodniczych oraz dzikiej fauny i flory.

Wyżej wymienione dyrektywy są podstawą prawną utworzenia Europejskiej Sieci Ekologicznej NATURA 2000, której głównym celem jest zachowanie zagrożonych wyginięciem siedlisk przyrodniczych oraz gatunków roślin i zwierząt w skali Europy. Oprócz ww. aktów prawnych na uwagę zasługują także:

- dyrektywa Parlamentu Europejskiego i Rady nr 2001/42/WE z dnia 27 czerwca 2001 r. w sprawie oceny wpływu niektórych planów i programów na środowisko,
- dyrektywa Rady nr 85/337/EWG z dnia 27 czerwca 1985 r. w sprawie oceny skutków wywieranych przez niektóre przedsięwzięcia publiczne i prywatne na środowisko naturalne.

Celem Dyrektywy nr 2001/42/WE jest m.in. „zapewnienie wysokiego poziomu ochrony środowiska i przyczynienie się do uwzględniania aspektów środowiskowych w przygotowaniu i przyjmowaniu planów i programów w celu wspierania stałego rozwoju, poprzez zapewnienie, że zgodnie z niniejszą dyrektywą dokonywana jest ocena wpływu na środowisko niektórych planów i programów, które potencjalnie mogą powodować znaczący wpływ na środowisko.” Natomiast dyrektywa nr 85/337/EWG dotyczy oceny wpływu wywieranego przez niektóre przedsięwzięcia publiczne i prywatne na środowisko.

Należy zaznaczyć, że zapisy dyrektyw, konwencji mają swoje odzwierciedlenie w prawie krajowym. Dokumentem krajowym, przyjmującym za podstawę działań

planistycznych ładu przestrzenny i zrównoważony rozwój jest ustawa z dnia 27 marca 2003 r. *o planowaniu i zagospodarowaniu przestrzennym*. Artykuł 10 ustawy wymienia istotne czynniki wpływające na proces zrównoważonego rozwoju którymi są m.in.:

- stan ładu przestrzennego i wymogów jego ochrony,
- stan środowiska, w tym stan rolniczej i leśnej przestrzeni produkcyjnej, wielkość i jakość zasobów wodnych oraz wymogi ochrony środowiska, przyrody i krajobrazu kulturowego,
- warunki i jakość życia mieszkańców,
- zagrożenia bezpieczeństwa ludności i jej mienia,

Dokumenty strategiczne muszą być zgodne z obowiązującym prawem, w przeciwnym wypadku z mocy prawa są nieważne.

Cele ochrony środowiska znalazły swoje odzwierciedlenie w projekcie Planu, przy czym zostały dostosowane do jego skali oraz specyfiki. Głównym celem projektu Planu jest wprowadzenie ustaleń porządkujących zabudowę w ramach wyznaczonych terenów.

Projekt Planu wprowadza ustalenia w zakresie zasad ochrony środowiska, przyrody i krajobrazu, zagospodarowania wynikające z ochrony i kształtowania ładu przestrzennego, zasady modernizacji, rozbudowy i budowy systemów komunikacji oraz obsługi komunikacyjnej, obsługi w zakresie infrastruktury technicznej oraz zasady modernizacji, rozbudowy i budowy systemów infrastruktury technicznej

Cele ochrony środowiska na szczeblu międzynarodowym i krajowym zostały uwzględnione w projekcie Planu, dla którego sporządzona została niniejsza prognoza. W celu ochrony środowiska wprowadzono w projekcie Planu następujące ustalenia:

- zakaz realizacji przedsięwzięć mogących zawsze znacząco oddziaływać na środowisko na środowisko, za wyjątkiem przedsięwzięć, dla których ocena oddziaływania na środowisko wykaże dotrzymanie standardów jakości środowiska, za wyjątkiem lokalizacji inwestycji celu publicznego,
- zakaz odprowadzania ścieków nieoczyszczonych bezpośrednio do gruntu i wód powierzchniowych, rolniczego wykorzystania ścieków komunalnych oraz składowania odpadów komunalnych i przemysłowych;
- należy uwzględnić, zgodnie z ustaleniami niniejszej uchwały warunki i ograniczenia wynikające z położenia obszaru planu w granicach Wschodniobeskidzkiego Obszaru Chronionego Krajobrazu;
- należy uwzględnić, zgodnie z ustaleniami niniejszej uchwały nakazy, zakazy i ograniczenia wynikające z położenia obszaru planu w granicach Głównego Zbiornika Wód Podziemnych Nr 431;
- odprowadzania ścieków: odprowadzenie ścieków komunalnych do sieci kanalizacji sanitarnej, zakończonej oczyszczalnią ścieków przez podłączenie do istniejącego kolektora kanalizacji, przy zachowaniu minimalnej średnicy przewodu $\varnothing 160$, do czasu wykonania sieci kanalizacji sanitarnej lub w przypadku braku możliwości wpięcia do sieci kanalizacji sanitarnej dopuszcza się szczelne zbiorniki bezodpływowe;
- **zaopatrzenie w wodę:**
 - zaopatrzenie w wodę do celów bytowo-gospodarczych z istniejącej sieci wodociągowej,
 - dopuszcza się realizację indywidualnych ujęć do poboru wody do celów bytowo-gospodarczych,
 - dopuszcza się zmiany przebiegu, przebudowę istniejącej sieci wodociągowej oraz budowę nowych sieci o przekroju nie mniejszym niż $\varnothing 32$ i urządzeń infrastruktury wodociągowej;

- **w zakresie odprowadzania wód opadowych lub roztopowych:** odprowadzenie wód opadowych lub roztopowych do gruntu poprzez infiltrację powierzchniową na własny teren nieutwardzony, do dołów chłonnych, rowów lub do zbiorników retencyjnych, ogrodów deszczowych i innych rozwiązań z zakresu zielonej infrastruktury lub do sieci kanalizacji deszczowej;
- **w zakresie gospodarki odpadami:** nakazuje się prowadzenie gospodarki odpadami na zasadach obowiązujących na terenie gminy Solina;
- **w zakresie zaopatrzenia w ciepło:**
 - dopuszcza się zaopatrzenie w ciepło z indywidualnych i lokalnych źródeł na bazie rozwiązań pozwalających minimalizować emisję zanieczyszczeń do powietrza (np. poprzez preferowanie wysokosprawnych, zautomatyzowanych źródeł ciepła, w kotłowniach lokalnych oraz indywidualnych systemach grzewczych),
 - dopuszcza się zaopatrzenie w ciepło z alternatywnych, ekologicznych źródeł ciepła, z zastrzeżeniem, że ich stosowanie nie może się wiązać z przekroczeniem obowiązujących norm emisji hałasu, pyłów lub substancji szkodliwych dla środowiska,
 - dopuszcza się zmiany przebiegu, przebudowę istniejącej sieci oraz budowę nowych sieci i urządzeń infrastruktury ciepłowniczej, stosownie do szczegółowych rozwiązań technicznych, w sposób niekolidujący z innymi ustaleniami planu;
- projekt Planu wyznacza tereny usług turystyki – oznaczone w części graficznej planu symbolami: 1UT, 2UT, 3UT, teren cmentarza czynnego – oznaczony w części graficznej planu symbolem: 1CC, teren drogi głównej – oznaczony w części graficznej planu symbolem: 1KDG oraz teren komunikacji drogowej wewnętrznej – oznaczony w części graficznej planu symbolem: 1KR. Projekt Planu ma na celu ustalenie nowych zasad zagospodarowania, parametrów i wskaźników kształtowania zabudowy oraz zagospodarowania obszaru objętego Planem.

8. Analiza dotycząca wymogów Rozporządzenia Ministra Gospodarki Komunalnej z dnia 25 sierpnia 1959 w sprawie określenia, jakie tereny pod względem sanitarnym są odpowiednie na cmentarze (Dz.U. z 1959 r. Nr 52 poz. 315)

Teren objęty projektem Planu wyznacza m.in. **teren cmentarza czynnego**, oznaczony w części graficznej planu symbolem **1CC** (o powierzchni 0,47 ha).

Dla wyznaczonego terenu dopuszcza się lokalizację:

- 1) kaplicy cmentarnej lub domu przedpogrzebowego,
- 2) miejsc postojowych
- 3) dojeżdż i dojazdów niewydzielonych;

Dla wyznaczonego terenu ustala się następujące parametry i wskaźniki kształtowania zabudowy:

- 4) maksymalna intensywność zabudowy nie może przekraczać 0,4
- 5) minimalna intensywność zabudowy nie może być mniejsza niż 0,002;
- 6) wielkość powierzchni zabudowy do powierzchni działki budowlanej nie może przekroczyć 60% działki budowlanej;
- 7) udział terenów biologicznie czynnych na działce budowlanej nie może być mniejszy niż 40% powierzchni działki budowlanej;
- 8) maksymalna wysokość mierzona od poziomu terenu projektowanego, w najwyższym położonym punkcie na spadku od strony przystokowej dla najwyższej kalenicy kaplicy cmentarnej lub domu przedpogrzebowego – 12 m.

- 9) dachy dwuspadowe lub wielospadowe o spadku głównych połaci dachowych od 35° do 45°, z dopuszczeniem dachów płaskich o spadku do 12°;
- 10) dopuszcza się pokrycia dachowe w odcieniach: brązu, czerwieni i szarości;
- 11) dopuszcza się kolorystykę elewacji budynków w odcieniach neutralnych oraz wynikającą ze stosowania w elewacji materiałów takich jak m.in. drewno, cegła, kamień, dopuszcza się szkło, aluminium, stal i beton;

Wyznaczony cmentarz jest istniejący i wymogi określone w Rozporządzenia Ministra Gospodarki Komunalnej z dnia 25 sierpnia 1959 w sprawie określenia, jakie tereny pod względem sanitarnym są odpowiednie na cmentarze (Dz.U. z 1959 r. Nr 52 poz. 315) zostały spełnione. W projekcie planu ponadto zostały uwzględnione wymogów wynikających z ograniczeń zagospodarowania w strefach sanitarnych od cmentarza. W projekcie Planie przewidziano zaopatrzenie w wodę z systemu wodociągów, ze zwróceniem uwagi na przepisy obowiązujące w strefach do 50m i do 150 m od granic cmentarza.

9. Analiza i ocena przewidywanych znaczących oddziaływań na cele i przedmiot ochrony obszaru Natura 2000 oraz integralność obszarów Natura 2000, a także na środowisko, a w szczególności na: różnorodność biologiczną, ludzi, zwierzęta, rośliny, wodę, powietrze, powierzchnię ziemi, krajobraz, klimat, klimat akustyczny, zasoby naturalne, zabytki, dobra materialne oraz normy ochrony przed promieniowaniem elektromagnetycznym.

Analizę i ocenę przewidywanych oddziaływań na środowisko ustaleń projektu Planu przeprowadzono identyfikując prawdopodobne skutki środowiskowe w zależności od:

- rodzaju oddziaływania: bezpośrednie, pośrednie, wtórne, skumulowane;
- trwałości ich występowania: krótkoterminowe, średnioterminowe, długoterminowe, stałe, chwilowe;
- zasięgu oddziaływania: lokalne - miejscowe, ponadlokalne.

Analizowano, w jaki sposób realizacja projektowanego zainwestowania wpłynie na bioróżnorodność, ludzi, zwierzęta, rośliny, chronione siedliska przyrodnicze, gatunki chronione, wody, powietrze, klimat, powierzchnię ziemi, zasoby naturalne, zabytki, dziedzictwo kulturowe oraz dobra materialne.

W ocenie oddziaływania na środowisko, skutki środowiskowe określono jako:

- oddziaływanie pozytywne – powodujące korzystne zmiany w środowisku, najczęściej wtórne, pojawiające się w dłuższym horyzoncie czasowym, prowadzące do poprawy wybranych elementów środowiska w wymiarze ponadlokalnym,
- oddziaływanie neutralne – brak wpływu tj. oddziaływanie niepowodujące odczuwalnych (mierzalnych) skutków w środowisku
- oddziaływanie negatywne – oddziaływanie zauważalne, powodujące odczuwalne skutki środowiskowe, lecz niepowodujące przekroczeń standardów, istotnych zmian ilościowych i jakościowych, możliwe do ograniczenia,
- oddziaływanie znacząco negatywne – oddziaływanie powodujące zasadniczą zmianę określonych parametrów jakości środowiska, zagrożenia dla liczebności i bioróżnorodności gatunków, bariery dla migracji, zagrożenia dla obszarów przyrodniczo cennych.

Podczas analiz i ocen uwzględniono działania prowadzące do minimalizacji potencjalnych negatywnych oddziaływań.

Poniższa analiza dotyczy oceny przewidywanych skutków oddziaływania na poszczególne elementy środowiska, mogących być rezultatem realizacji projektu Planu.

Powierzchnia ziemi, gleby

Przekształcenia w morfologii terenu obejmować będą wykopy pod fundamenty budynków oraz prace inżynierskie polegające wyrównaniu terenów i utworzeniu nasypów z gruntów antropogenicznych pod wprowadzenie szlaków komunikacyjnych. Zakres i charakter przekształceń znany będzie na etapie przygotowywania projektu budowlanego dotyczącego przewidzianej w projekcie Planu inwestycji wyznacza tereny usług turystyki – oznaczone w części graficznej planu symbolami: 1UT, 2UT, 3UT, teren cmentarza czynnego – oznaczony w części graficznej planu symbolem: 1CC, teren drogi głównej – oznaczony w części graficznej planu symbolem: 1KDG oraz teren komunikacji drogowej wewnętrznej – oznaczony w części graficznej planu symbolem: 1KR.

Zwiększenie a terenów zabudowanych i utwardzonych w pewnym stopniu obniży zdolności retencyjne podłoża. Ze względu na zachowanie zdolności chłonnej terenów, w projekcie Planu wprowadzono obowiązek zachowania części terenów w postaci powierzchni biologicznie czynnej.

Realizacja zapisów ustaleń Planu spowodować może częściowe zniszczenie wierzchniej warstwy gleby w celu lokalizacji obiektów i urządzeń stacji kolejki linowej oraz zabudowy usług turystyki/

Przewiduje się oddziaływania:

- bezpośrednie,
- krótkoterminowe (na etapie budowy),
- długoterminowe,
- średnioterminowe,
- trwałe,
- lokalne,
- negatywne (rozumiane jako zauważalne, niepowodujące znaczących zmian ilościowych i jakościowych),
- brak oddziaływań znacząco negatywnych.

Wody powierzchniowe i podziemne

Zabudowanie oraz utwardzenie części powierzchni terenów ograniczy infiltrację wód opadowych i roztopowych zmniejszając zasilanie wód gruntowych na terenach zainwestowanych. Powstałe na terenie opracowania ścieki będą odprowadzane do sieci kanalizacji sanitarnej, zakończonej oczyszczalnią ścieków przez podłączenie do istniejącego kolektora kanalizacji, przy zachowaniu minimalnej średnicy przewodu $\varnothing 160$, do czasu wykonania sieci kanalizacji sanitarnej lub w przypadku braku możliwości wpięcia do sieci kanalizacji sanitarnej dopuszcza się szczelne zbiorniki bezodpływowe. Takie rozwiązanie nie spowoduje pogorszenia jakości występujących w gminie wód powierzchniowych i podziemnych.

Wprowadzenie zagospodarowania nie będzie ingerować w przepływający w sąsiedztwie opracowania ciek wodny. Jego przebieg pozostaje bez zmian, zachowana jest także ich obudowa biologiczna.

Ocenia się również, iż ustalenia projektu Planu dotyczące zasad obsługi w zakresie unieszkodliwiania ścieków uwzględniają cele środowiskowe, określone w *Planie gospodarowania wodami na obszarze dorzecza Wisły* i zapewniają warunki realizacji projektu Planu, którego funkcjonowanie nie spowoduje pogorszenia stanu wód i nie będzie kolidować z procesem osiągnięcia celów środowiskowych.

Przewiduje się oddziaływania:

- bezpośrednie (wytwarzanie ścieków),
- długoterminowe,
- negatywne (rozumiane jako zauważalne, niepowodujące istotnych zmian ilościowych i jakościowych),
- pozytywne (wykorzystanie kanalizacji i oczyszczanie ścieków w oczyszczalni ścieków).
- brak oddziaływań znacząco negatywnych.

Powietrze atmosferyczne, klimat

W zakresie wpływu na powietrze atmosferyczne, realizacja ustaleń projektu Planu nie spowoduje powstania nowych źródeł emisji zanieczyszczeń. W odniesieniu do powietrza atmosferycznego przewiduje się brak oddziaływań znacząco negatywnych. W odniesieniu do klimatu wystąpią oddziaływania neutralne tj. oddziaływania niepowodujące odczuwalnych (mierzalnych) skutków w środowisku.

Pośrednie oddziaływania, krótkoterminowe i odwracalne w skutkach na powietrze i klimat obszaru związane będzie z hałasem, zanieczyszczeniem siedlisk, powietrza podczas wykonywania prac budowlanych.

W wyniku realizacji projektu Planu:

- w odniesieniu do powietrza atmosferycznego nie przewiduje się oddziaływań negatywnych,
- w odniesieniu do klimatu wystąpią oddziaływania neutralne tj. oddziaływania niepowodujące odczuwalnych (mierzalnych) skutków w środowisku.

Środowisko biotyczne (flora, fauna), bioróżnorodność

Na terenie pod planowaną zabudowę oraz na przyległych obszarach, na których nastąpi zmiana sposobu użytkowania szata roślinna może ulec zmianie ze względu na przekształcenia jakie zostaną dokonane w wszystkich etapach ich realizacji oraz zapewne odmiennego typu użytkowania w późniejszym okresie jego funkcjonowania. Wysiew specjalistycznych mieszanek traw oraz częste koszenie, wiąże się z ograniczeniem składu gatunkowego do nielicznych gatunków zarówno flory jak i fauny. Wpływ będzie też następował na pozostałe

obszary wskazane w planie ze względu na prawdopodobne działanie w kierunku poprawy estetyki i walorów otoczenia planowanych inwestycji.

Utrzymane zostają połączenia ekologiczne funkcjonujące jako tereny leśne oraz przebiegające dolinami cieków korytarze ekologiczne.

W odniesieniu do środowiska biotycznego przewiduje się: oddziaływania bezpośrednie (uszczerpienie powierzchni biologicznie czynnej, małoznaczące pogorszenie warunków bytowania pospolitych gatunków fauny, głównie bezkręgowców i drobnych gryzoni wraz ograniczenie ich przestrzeni życiowej), długoterminowe, trwałe, negatywne (małoznaczące, rozumiane, jako zauważalne), miejscowe, lokalne, brak oddziaływań znacząco negatywnych.

Krajobraz

Obszar objęty projektem Planu położony jest w obrębach ewidencyjnym Solina. Sporządzenie projektu Planu podyktowane jest planami inwestycyjnymi zmierzającymi do budowy nowej linii kolejki gondolowej PKL Solina Sp. z o.o. w ramach budowy kompleksu hotelowego. Realizacja inwestycji wymaga sporządzenia Planu, dzięki któremu możliwe będzie ustalenie zasad zagospodarowania, parametrów. W związku z realizacją planów inwestycyjnych zauważa się, że na analizowanym obszarze istnieją możliwości wykorzystania walorów krajobrazu do rozwoju funkcji rekreacyjnych.

Realizacja ustaleń projektu Planu może przyczynić się do podniesienia walorów krajobrazowych tego terenu. W wyniku realizacji nowego zainwestowania w obrębie obszaru objętego projektem Planu nie przewiduje się zasadniczych, znaczących zmian w krajobrazie. Realizacja ustaleń projektu Planu zapewni zachowanie ładu przestrzennego.

Ustalenia projektu Planu zapewnią zachowanie ładu przestrzennego, co utrzyma walory krajobrazowe obszaru objętego projektem Planu i obszarów z sąsiednich.

Oddziaływania realizacji projektu Planu w odniesieniu do krajobrazu będą miały charakter:

- bezpośredni,
- długoterminowy,
- trwały,

Brak oddziaływań znacząco negatywnych.

Dziedzictwo kulturowe, zabytki

W związku z realizacją ustaleń Planu nie wystąpią kolizje przestrzenne z obiektami zabytkowymi i strefami konserwatorskimi.

Ludzie, ochrona klimatu akustycznego i ochrona przed promieniowaniem elektromagnetycznym, dobra materialne

Ze względu na charakter projektowanego Planu przeznaczenia terenu, które nie wprowadza istotnych zanieczyszczeń do środowiska i oddziaływań znacząco negatywnych, należy stwierdzić, że realizacja projektu Planu nie spowoduje zagrożenia dla zdrowia i życia ludzi.

Przewiduje się, iż projektowane zagospodarowanie nie będzie generować hałasu skutkującego istotnym pogorszeniem klimatu akustycznego i niedotrzymywaniem norm akustycznych.

Zgodnie z obowiązującymi przepisami wymagane jest zachowanie standardów akustycznych, określonych dla terenów chronionych pod względem akustycznym tj. terenów rekreacyjno-wypoczynkowych. Normy akustyczne, w zależności od przeznaczenia terenu określa Rozporządzenie Ministra Środowiska z dnia 14 czerwca 2007 r. w sprawie

dopuszczalnych poziomów hałasu w środowisku (t.j. Dz. U. 2014, poz. 112). Nie przewiduje się, aby w wyniku realizacji projektu Planu nie były dotrzymane normy akustyczne.

Przewiduje się, iż dopuszczone w projekcie Planu zagospodarowanie nie będzie generować hałasu skutkującego istotnym pogorszeniem klimatu akustycznego i niedotrzymywaniem norm akustycznych. Stopień przewidywanych zmian klimatu akustycznego, po uruchomieniu analizowanej kolei wraz z infrastrukturą towarzyszącą oraz przy realizacji zabudowy usług turystyki będzie niewielki. Najwyższe wartości poziomu dźwięku wynoszące wystąpią wyłącznie bezpośrednio w pobliżu urządzeń napędowych kolei i na skraju parkingu i dróg dojazdowych celu ochrony przed hałasem zaleca się utworzenie pasa zieleni izolacyjnej w rejonie

Na terenach projektowanego zainwestowania zostaną zachowane wymogi określone w Rozporządzeniu Ministra Środowiska z dnia 30 października 2003 r. (Dz. U. Nr 192, poz. 1883) w sprawie *dopuszczalnych poziomów pól elektromagnetycznych w środowisku oraz sposobów sprawdzania dotrzymania tych poziomów* wymagane jest zachowanie obszaru wolnego od zabudowy (przeznaczonego na stały pobyt ludzi) w zasięgu określonym przepisami branżowymi.

Przewiduje się, iż realizacja ustaleń projektu Planu:

- nie spowoduje zagrożenia dla zdrowia i życia ludzi oraz zagrożeń dla dóbr materialnych,
- oddziaływania na ludzi będą miały charakter neutralny oraz pośredni pozytywny.

Brak oddziaływań znacząco negatywnych.

Zasoby naturalne (surowce)

Na terenie objętym opracowaniem nie występują złoża kopalin. Na terenie opracowania znajduje się otwór badawczy w celu udokumentowania zasobów wód termalnych dla celów energetycznych.

10. Określenie zasięgu znaczących oddziaływań generowanych zapisami projektu Planu

Dla właściwego określenia zasięgu znaczących oddziaływań generowanych zapisami projektu Planu odniesiono się do wyników analiz przeprowadzonych dla obszaru Natura 2000 Dorzecze Górnego Sanu PLH180021. Z przeprowadzonych analiz wynika, że:

- nie jest konieczne wyznaczanie kompensacji przyrodniczej;
- nie będzie znaczących oddziaływań na obszar Natura 2000;
- przewidywany miejscowy zasięg oddziaływań pośrednich niewykraczający poza tereny przeznaczone pod zainwestowanie nie dojdzie do fragmentacji siedlisk naturalnych;
- realizacja ustaleń projektu Planu nie spowoduje zaburzeń w funkcjonowaniu obszaru Natura 2000 Dorzecze Górnego Sanu PLH180021;
- nie przewiduje się znaczących negatywnych oddziaływań dla przedmiotów ochrony obszaru Natura 2000 Dorzecze Górnego Sanu PLH180021
- nie przewiduje się znaczących negatywnych oddziaływań dla spójności obszaru Natura 2000 Dorzecze Górnego Sanu PLH180021.

Biorąc powyższe pod uwagę należy stwierdzić, że zasięg znaczących oddziaływań generowanych zapisami projektu Planu będzie zawierał się w obrębie terenów objętych projektem Planu przeznaczonych pod zainwestowanie.

11. Analiza czy i w jaki sposób planowane wskazanie danego rodzaju zagospodarowania, wpłynie/nie wpłynie na dotrzymanie norm akustycznych na terenie objętym projektem Planu i w jego sąsiedztwie oraz analiza (ocena) wpływu terenów sąsiadujących na klimat akustyczny terenu objętego projektem Planu i dotrzymanie norm w tym zakresie

Jakość klimatu akustycznego zależy od funkcji i przeznaczenia terenu zgodnie z rozporządzeniem z dnia 14 czerwca 2007 roku Ministra Środowiska w sprawie dopuszczalnych poziomów hałasu w środowisku (t.j. Dz. U. z 2014 r., poz. 112). Zgodnie z ww. rozporządzeniem w tabeli 19 przedstawiono dopuszczalne poziomy hałasu w środowisku powodowanego przez poszczególne grupy źródeł hałasu z wyłączeniem hałasu powodowanego przez starty, lądowania i przeloty statków powietrznych oraz linie elektroenergetyczne

Tabela 3. Dopuszczalne poziomy hałasu w środowisku powodowanego przez poszczególne grupy źródeł hałasu, z wyłączeniem hałasu powodowanego przez linie elektroenergetyczne oraz starty, lądowania i przeloty statków powietrznych, wyrażone wskaźnikami L_{AeqD} i L_{AeqN} , które to wskaźniki mają zastosowanie do ustalenia i kontroli warunków korzystania ze środowiska, w odniesieniu do jednej doby.

Lp.	Przeznaczenie terenu	Dopuszczalny poziom hałasu w [dB]			
		Drogi lub linie kolejowe ¹⁾		Pozostałe obiekty i działalność będąca źródłem hałasu	
		L_{AeqD} przedział czasu odniesienia równy 16 godzinom	L_{AeqN} przedział czasu odniesienia równy 8 godzinom	L_{AeqD} przedział czasu odniesienia równy 8 najmniej korzystnym godzinom	L_{AeqN} przedział czasu odniesienia równy 1 najmniej korzystnej godzinie nocy
1	a. Obszary A ochrony uzdrowiskowej b. Tereny szpitali poza miastem	50	45	45	40
2	a. Tereny zabudowy mieszkaniowej jednorodzinnej b. Tereny zabudowy związanej ze stałym lub wielogodzinym pobytem dzieci i młodzieży ²⁾ c. Tereny domów opieki d. Tereny szpitali w miastach	61	56	50	40
3	a. Tereny zabudowy mieszkaniowej wielorodzinnej i zamieszkania zbiorowego b. Tereny zabudowy zagrodowej c. Tereny rekreacyjno – wypoczynkowe ²⁾ d. Tereny mieszkaniowo – usługowe	65	56	55	45
4	a. Tereny w strefie śródmiejskiej miast powyżej 100 tys. mieszkańców ³⁾	68	60	55	45

Projekt Planu obejmuje obszar o powierzchni około 15 ha w granicach wskazanych na w części graficznej planu, zgodnych z załącznikiem do uchwały nr LVIII/563/22 Rady Gminy Solina w sprawie przystąpienia do sporządzenia Miejscowego Planu Zagospodarowania Przestrzennego „SOLINA 1/2022”. W obszarze objętym projektem Planu wyznacza się: tereny usług turystyki – oznaczone w części graficznej planu symbolami: 1UT, 2UT, 3UT, teren cmentarza czynnego – oznaczony w części graficznej planu symbolem: ICC, teren drogi

głównej – oznaczony w części graficznej planu symbolem: 1KDG oraz teren komunikacji drogowej wewnętrznej – oznaczony w części graficznej planu symbolem: 1KR.

Zgodnie z obowiązującymi przepisami wymagane jest zachowanie standardów akustycznych, określonych dla terenów chronionych pod względem akustycznym tj. terenów stałego pobytu ludzi. Normy akustyczne, w zależności od przeznaczenia terenu określa ww. Rozporządzenie.

Przewiduje się, iż ustalone w projekcie Planu zagospodarowanie nie będzie generować hałasu skutkującego istotnym pogorszeniem klimatu akustycznego i niedotrzymaniem norm akustycznych na terenach objętych opracowaniem jak i na terenach sąsiednich.

12. Opis wpływu przewidywanego zagospodarowania terenów objętych projektem Planu na krajobraz

Realizacja ustaleń projektu Planu może przyczynić się do podniesienia walorów krajobrazowych tego terenu. W wyniku realizacji nowego zainwestowania w obrębie obszaru objętego projektem Planu nie przewiduje się zasadniczych, znaczących zmian w krajobrazie. Realizacja ustaleń projektu Planu zapewni zachowanie ładu przestrzennego.

Ustalenia projektu Planu zapewnią zachowanie ładu przestrzennego, co utrzyma walory krajobrazowe obszaru objętego projektem Planu i obszarów z sąsiednich.

13. Opis oddziaływania przewidywanego zagospodarowania terenów objętych projektem Planu na klimat oraz wskazania działań, które będą sprzyjały adaptacji do zmian klimatu

Oddziaływanie na klimat zaliczane jest do oddziaływań skumulowanych. W wyniku realizacji ustaleń projektu Planu, zmiany klimatu nie będą znaczne i odczuwalne dla ludzi.

Projekt Planu ustala zasady w zakresie ochrony środowiska przyrody i krajobrazu i kształtowania ładu przestrzennego oraz ustalenia ogólne w zakresie infrastruktury technicznej i komunikacji. Zatem z uwagi na brak jakichkolwiek zmian w tym zakresie nie wskazuje się działań służących adaptacji do zmian klimatu.

Biorąc powyższe pod uwagę należy stwierdzić, że zasięg znaczących oddziaływań generowanych zapisami projektu Planu będzie zawierał się w obrębie terenów objętych projektem Planu.

14. Rozwiązania mające na celu zapobieganie, ograniczanie lub kompensację przyrodniczą negatywnych oddziaływań na środowisko, mogących być rezultatem realizacji projektu Planu, w szczególności na cele i przedmiot ochrony obszarów Natura 2000 oraz integralność tych obszarów

W projekcie Planu zostały uwzględnione rozwiązania mające na celu zapobieganie, ograniczanie negatywnych oddziaływań na środowisko, mogących być rezultatem realizacji projektu Planu. Należą do nich:

- należy uwzględnić, zgodnie z ustaleniami niniejszej uchwały warunki i ograniczenia wynikające z położenia obszaru planu w granicach Wschodniobeskidzkiego Obszaru Chronionego Krajobrazu;
- należy uwzględnić, zgodnie z ustaleniami niniejszej uchwały nakazy, zakazy i ograniczenia wynikające z położenia obszaru planu w granicach Głównego Zbiornika Wód Podziemnych Nr 431;
- odprowadzania ścieków: odprowadzenie ścieków komunalnych do sieci kanalizacji sanitarnej, zakończonej oczyszczalnią ścieków przez podłączenie do istniejącego

kolektora kanalizacji, przy zachowaniu minimalnej średnicy przewodu \varnothing 160, do czasu wykonania sieci kanalizacji sanitarnej lub w przypadku braku możliwości wpięcia do sieci kanalizacji sanitarnej dopuszcza się szczelne zbiorniki bezodpływowe;

- zaopatrzenie w wodę:
 - zaopatrzenie w wodę do celów bytowo-gospodarczych z istniejącej sieci wodociągowej,
 - dopuszcza się realizację indywidualnych ujęć do poboru wody do celów bytowo-gospodarczych,
 - dopuszcza się zmiany przebiegu, przebudowę istniejącej sieci wodociągowej oraz budowę nowych sieci o przekroju nie mniejszym niż \varnothing 32 i urządzeń infrastruktury wodociągowej;
- w zakresie odprowadzania wód opadowych lub roztopowych: odprowadzenie wód opadowych lub roztopowych do gruntu poprzez infiltrację powierzchniową na własny teren nieutwardzony, do dołów chłonnych, rowów lub do zbiorników retencyjnych, ogrodów deszczowych i innych rozwiązań z zakresu zielonej infrastruktury lub do sieci kanalizacji deszczowej;
- w zakresie zaopatrzenia w ciepło:
 - dopuszcza się zaopatrzenie w ciepło z indywidualnych i lokalnych źródeł na bazie rozwiązań pozwalających minimalizować emisję zanieczyszczeń do powietrza (np. poprzez preferowanie wysokosprawnych, zautomatyzowanych źródeł ciepła, w kotłowniach lokalnych oraz indywidualnych systemach grzewczych),
 - dopuszcza się zaopatrzenie w ciepło z alternatywnych, ekologicznych źródeł ciepła, z zastrzeżeniem, że ich stosowanie nie może się wiązać z przekroczeniem obowiązujących norm emisji hałasu, pyłów lub substancji szkodliwych dla środowiska,
 - dopuszcza się zmiany przebiegu, przebudowę istniejącej sieci oraz budowę nowych sieci i urządzeń infrastruktury ciepłowniczej, stosownie do szczegółowych rozwiązań technicznych, w sposób niekolidujący z innymi ustaleniami planu;
- w zakresie gospodarki odpadami: nakazuje się prowadzenie gospodarki odpadami na zasadach obowiązujących na terenie gminy Solina;
- W projekcie Planu wskazana jest powierzchnia jaka powinna pozostać w postaci biologicznie czynnej. W terenach usług turystyki o symbolach 1UT , 2UT , 3UT z podstawowym przeznaczeniem pod usługi turystyki wielkość powierzchni zabudowy do powierzchni działki budowlanej nie może przekroczyć 60% działki budowlanej a udział terenów biologicznie czynnych na działce budowlanej nie może być mniejszy niż 30% powierzchni działki budowlanej. W terenie cmentarza czynnego o symbolu 1CC wielkość powierzchni zabudowy do powierzchni działki budowlanej nie może przekroczyć 60% a udział terenów biologicznie czynnych na działce budowlanej nie może być mniejszy niż 40% powierzchni działki budowlanej;

W wyniku przeprowadzonej analizy nie przewiduje się znaczących negatywnych oddziaływań na poszczególne elementy środowiska oraz cele, przedmiot ochrony i integralność obszarów Natura 2000. Zatem nie jest konieczne przedstawianie rozwiązań mających na celu zapobieganie i ograniczanie istotnego negatywnego wpływu na środowisko.

W związku z przewidywanym brakiem istotnych negatywnych oddziaływań na środowisko, w tym na obszary Natura 2000 oraz brakiem niebezpieczeństwa nieodwracalnego zniszczenia szczególnie cennych chronionych siedlisk przyrodniczych i siedlisk chronionych gatunków priorytetowych nie zachodzi potrzeba przeprowadzenia działań kompensacyjnych.

Ponadto warto podkreślić, że prawodawstwo polskie w zakresie ochrony środowiska daje narzędzie zapobiegania i ograniczania przewidywanych negatywnych oddziaływań przedsięwzięć mogących znacząco negatywnie wpływać na stan środowiska w postaci procedur postępowania w sprawie ocen oddziaływania na środowisko, na etapie lokalizacji poszczególnych przedsięwzięć. Stąd szczególnej uwagi będą wymagały procesy projektowe planowanej inwestycji. Niektóre przedsięwzięcia wymagać mogą przeprowadzenia dokładnej analizy oddziaływania na środowisko planowanego przedsięwzięcia w trybie decyzji o środowiskowych uwarunkowaniach realizacji przedsięwzięcia, w tym opracowania raportu o oddziaływaniu na środowisko. W trakcie projektowania inwestycji należy rozważyć różne warianty, w tym technologiczne i uwzględnić rozwiązania eliminujących negatywne oddziaływanie na ornitofaunę.

Na etapie realizacji projektu Planu potencjalne negatywne oddziaływania zostaną wyeliminowane w wyniku spełnienia ustalonych w miejscowym planie zagospodarowania przestrzennego wymagań i rozwiązań będących rozwiązaniami ograniczającymi potencjalny negatywny wpływ, a dotyczących:

- skutecznego wykorzystania uzbrojenia technicznego terenu ze szczególnym uwzględnieniem gospodarki ściekowej oraz gospodarki odpadami;
- zachowania ustalonej w projekcie Planu powierzchni biologicznie czynnej.

15. Lokalizacja terenu objętego projektem Planu względem obszarów wymagających rekultywacji lub remediacji

Rekultywacja to działania w trybie przepisów ustawy o ochronie gruntów rolnych i leśnych, prowadzące do przywrócenia zdegradowanym terenom cech, wartości i walorów odpowiadających środowisku naturalnemu. Metody, kierunek rekultywacji oraz wybór form pokrycia i zagospodarowania terenu różnymi formami zieleni należy dostosować do docelowego trwałego przeznaczenia tych terenów na:

- 1) tereny zieleni, w tym zalesienia,
- 2) tereny rolnicze,
- 3) tereny wód powierzchniowych,
- 4) tereny sportu i rekreacji po uzdatnieniu obszarów zdegradowanych zgodnie z przepisami ochrony środowiska.

Remediacja natomiast to działania w trybie przepisów ustawy prawo ochrony środowiska dotyczące całości działań naprawczych, które należy podjąć, aby usunąć lub zmniejszyć ilości substancji powodujących ryzyko, ich kontrolowanie oraz ograniczenie rozprzestrzeniania się, tak aby teren zanieczyszczony przestał stwarzać zagrożenie dla zdrowia ludzi lub stanu środowiska, z uwzględnieniem obecnego i, o ile jest to możliwe, planowanego w przyszłości sposobu użytkowania terenu; remediacja może polegać na samooczyszczaniu, jeżeli przynosi największe korzyści dla środowiska

Analiza wykazała, że na terenie objętym projektem Planu jak i w jej najbliższym sąsiedztwie nie występują obszary wymagające przekształceń, rehabilitacji lub rekultywacji.

16. Rozwiązania alternatywne do rozwiązań zawartych w projekcie Planu

Obszar objęty projektem Planu położony jest w obrębach ewidencyjnym Solina. Sporządzenie projektu Planu podyktowane jest planami inwestycyjnymi zmierzającymi do budowy nowej linii kolejki gondolowej PKL Solina Sp. z o.o. w ramach budowy kompleksu hotelowego. Realizacja inwestycji wymaga sporządzenia Planu, dzięki któremu możliwe będzie ustalenie zasad zagospodarowania, parametrów i wskaźników kształtowania zabudowy oraz zagospodarowania terenu planowanej inwestycji. Mając zatem na uwadze rozwój turystyki

w gminie Solina jak zasadne jest sporządzenie Planu, który umożliwi zarówno realizację nowego kompleksu hotelowego.

Projekt Planu obejmuje obszar o powierzchni około 15 ha w granicach wskazanych na w części graficznej planu, zgodnych z załącznikiem do uchwały nr LVIII/563/22 Rady Gminy Solina w sprawie przystąpienia do sporządzenia Miejscowego Planu Zagospodarowania Przemysłowego „SOLINA 1/2022”.

W obszarze objętym projektem Planu wyznacza się

- tereny usług turystyki – oznaczone w części graficznej planu symbolami: **1UT**, **2UT**, **3UT**;
- teren cmentarza czynnego – oznaczony w części graficznej planu symbolem: **1CC**;
- teren drogi głównej – oznaczony w części graficznej planu symbolem: **1KDG**.
- teren komunikacji drogowej wewnętrznej – oznaczony w części graficznej planu symbolem: **1KR**.

Projekt Planu określa zasady ochrony i kształtowania ładu przestrzennego, zasady ochrony środowiska, przyrody i krajobrazu, zabudowy oraz wskaźników zagospodarowania terenu, zasady scalenia i podziału nieruchomości, zasady modernizacji, rozbudowy i budowy systemów komunikacji, zasady modernizacji, rozbudowy i budowy systemów infrastruktury technicznej zgodnych z obecnie obowiązującym stanem prawnym. Wprowadzone ustalenia są zgodne z zasadami zrównoważonego rozwoju.

W przypadku, kiedy:

- uchwała o przystąpieniu do opracowania określa sposoby zagospodarowania terenów,
 - tereny objęte projektem Planu położone są w sąsiedztwie terenów już zainwestowanych a projektowane zagospodarowanie wynika z obecnych potrzeb i będzie stanowiło uzupełnienie i rozbudowanie istniejącego już zagospodarowania,
 - ustalone w projekcie Planu przeznaczenie terenów i sposób ich zagospodarowania wprowadzi ład przestrzenny i nie spowoduje rozproszenia zabudowy,
 - obsługa terenów objętych projektem Planu w zakresie infrastruktury technicznej jest zgodna z obowiązującymi przepisami,
 - sposób zagospodarowania jest zgodny ze studium,
- rozpatrywanie rozwiązań alternatywnych jest bezprzedmiotowe.**

Biorąc powyższe pod uwagę nie wprowadza się rozwiązań alternatywnych do tych, które są zawarte w projekcie Planu.

17. Wskazanie napotkanych trudności wynikających z niedostatków techniki lub luk we współczesnej wiedzy

Ze względu na znaczny postęp w zakresie opracowań w sferze ochrony środowiska, do których należą: oceny stanu jakości wód, oceny stanu jakości powietrza w zasadzie nie napotkano zasadniczych trudności przy sporządzaniu niniejszego opracowania.

Wymóg dokonywania bardzo szczegółowych analiz już na etapie studium, czyli dokumentu ogólnego, kierującego politykę przestrzenną gminy, w którym nie są znane żadne rozwiązania konstrukcyjne oraz techniczne planowanych przedsięwzięć.

18. Propozycje dotyczące przewidywanych metod analizy skutków realizacji postanowień projektu Planu oraz częstotliwości jej przeprowadzania

Zgodnie z art. 51 ust. 2 pkt. 1c) ustawy o udostępnianiu informacji o środowisku i jego ochronie, udziale społeczeństwa w ochronie środowiska oraz o ocenach oddziaływania na środowisko prognoza oddziaływania na środowisko winna zawierać propozycje dotyczące

przewidywanych metod analizy skutków realizacji postanowień projektowanego dokumentu oraz częstotliwości jej przeprowadzania. Równocześnie art. 55 ust. 5 wyżej wymienionej ustawy mówi, iż organ opracowujący projekt dokumentu jest obowiązany prowadzić monitoring skutków realizacji postanowień przyjętego dokumentu w zakresie oddziaływania na środowisko. Analiza skutków realizacji postanowień przedmiotowego dokumentu może być wykonana w ramach oceny aktualności planów sporządzanych przez wójta gminy.

Zgodnie z art. 32 ustawy z dnia 27 marca 2003 roku o planowaniu i zagospodarowaniu przestrzennym wójt, burmistrz albo prezydent miasta dokonuje analizy zmian w zagospodarowaniu przestrzennym gminy, ocenia postępy w opracowywaniu planów miejscowych i opracowuje wieloletnie programy ich sporządzania w nawiązaniu do ustaleń studium. Ocena aktualności planów zagospodarowania przestrzennego odbywa się co najmniej raz w czasie kadencji. Rada miejska podejmuje uchwałę w sprawie aktualności planów, a w przypadku uznania ich za nieaktualne w całości lub w części, rada miejska podejmuje uchwałę o zmianie planu miejscowego.

Projekt Planu nie przewiduje prowadzenia innego monitoringu niż ten określony w ustawie o planowaniu i zagospodarowaniu przestrzennym.

Prowadzony jest monitoring jakości wód, powietrza w ramach Państwowego Monitoringu środowiska. Uzyskane dane pozwolą na zaobserwowanie skali i zmian jakości badanych elementów środowiska.

19. Informacja o możliwym transgranicznym oddziaływaniu na środowisko

W wyniku realizacji projektu Planu nie przewiduje się transgranicznego oddziaływania na środowisko, ponieważ odległość terenu objętego projektem Planu do granicy z Ukrainą wynosi ponad 22 km, a do granicy ze Słowacją ponad 25 km (pod uwagę były brane najbliższe odległości terenów objętych projektem Planu do granicy z Ukrainą i Słowacją).

20. Wnioski

- Ocena potencjalnych oddziaływań ma charakter hipotetyczny ze względu na charakter opracowania dokumentu, jakim jest prognoza – prognoza oddziaływania na środowisko nie jest raportem o oddziaływaniu na środowisko.
- Prognoza nie jest dokumentem rozstrzygającym o słuszności realizacji zamierzeń inwestycyjnych, a jedynie przedstawia prawdopodobne skutki, jakie realizacja zmian przyjętych w projekcie Planu może mieć na poszczególne elementy środowiska..
- Na etapie funkcjonowania planowanych inwestycji nie przewiduje się znaczącego oddziaływania na cele środowiskowe wód.
- Biorąc pod uwagę przeprowadzone w prognozie analizy i oceny nie przewiduje się znaczącego oddziaływania na obszar Natura 2000.
- Nie przewiduje się znaczących oddziaływań na przyrodę i cele ochrony utworzenia Wschodniobeskidzkiego Obszaru Chronionego Krajobrazu.
- Ustalenia projektu Planu nie naruszają przestrzennie terenów parków narodowych, rezerwatów przyrody, parków krajobrazowych, Natury 2000, użytków ekologicznych, stanowisk dokumentacyjnych, zespołów przyrodniczo-krajobrazowych ani lokalnych korytarzy ekologicznych.
- W projekcie Planu wskazana jest powierzchnia jaka powinna pozostać w postaci biologicznie czynnej.
- Z związku z przeprowadzonymi analizami stwierdza się, że realizacja wskazanych w ramach Planu kierunków nie będzie powodować znaczących negatywnych zmian w środowisku przyrodniczym i projektowane zagospodarowanie nie kwalifikuje się do działań wymienionych w art. 33, ust.1 ustawy z dnia 16 kwietnia 2004r. *o ochronie przyrody*.
- Na podstawie przeprowadzonych analiz nie prognozuje się oddziaływań transgranicznych.

21. Wykorzystane materiały

- Projekt Miejscowego Planu Zagospodarowania Przestrzennego „SOLINA 1/2022”
- „Studium Uwarunkowań i Kierunków Zagospodarowania Przestrzennego Gminy Solina” przyjętego Uchwałą Nr LVIII/479/18 Rady Gminy Solina z dnia 14 września 2018 r.
- Opracowanie ekofizjograficzne do Studium Uwarunkowań i Kierunków Zagospodarowania Przestrzennego Gminy Solina 2013r.
- Obszary Natura 2000 na Podkarpaciu – RDOŚ w Rzeszowie, Rzeszów, 2011 r.,
- Powodzie, a planowanie przestrzenne – Poradnik – Instytut Gospodarki Przestrzennej i Komunalnej Oddział w Krakowie – Kraków 1999 rok,
- Stan środowiska w województwie podkarpackim w 2012 roku – Wojewódzki Inspektorat Ochrony Środowiska w Rzeszowie – Rzeszów 2013 rok.
- Raport o stanie środowiska w województwie podkarpackim w latach 2013-2015
- Raport o stanie środowiska w województwie podkarpackim w 2019 roku
- Sdf obszarów Natura 2000,
- Projekt korytarzy ekologicznych łączących Europejską Sieć Ekologiczną Natura 2000 w Polsce (Jędrzejewski i inni),

OŚWIADCZENIE

Ja niżej podpisana, Anna Hawaj

niniejszym oświadczam, że spełniam wymogi

o których mowa w art. 74a ust. 2 ustawy z dnia 3 października 2008 r. *o udostępnianiu informacji o środowisku i jego ochronie, udziale społeczeństwa w ochronie środowiska oraz o ocenach oddziaływania na środowisko* (Dz. U. z 2023 r. poz. 1094 z późn.zm.).

Jednocześnie oświadczam, że jestem świadoma odpowiedzialności karnej za złożenie fałszywego oświadczenia.

Hawaj Anna