

WÓJT GMINY SOLINA

OPRACOWANIE EKOFIZJOGRAFICZNE

PODSTAWOWE

Poprzedzające podjęcie prac planistycznych

*Terenu położonego w granicach administracyjnych
Gminy Solina, przeznaczonego na potrzeby Zmiany
Miejscowego Planu Zagospodarowania Przestrzennego
UZDROWISKO POLAŃCZYK Nr 2/2021 w Gminie Solina.*

❖ **OPRACOWANIE:**

inż. Małgorzata Puchyr

mgr inż. arch. Agnieszka Puchyr

Polańczyk, 2023

SPIS TREŚCI OPRACOWANIA

1.0. Informacje ogólne.....	str.	3
1.1. Podstawa opracowania.....	str.	3
1.2. Cel opracowania.....	str.	3
1.3. Zakres opracowania.....	str.	10
2.0. Rozpoznanie i charakterystyka stanu oraz funkcjonowania środowiska terenu objętego opracowaniem.....	str.	11
2.1. Położenie geograficzne i budowa geologiczna terenu.....	str.	11
2.2. Wody powierzchniowe i podziemne.....	str.	19
2.3. Położenie terenu w obszarze Głównych Zbiorników Wód Podziemnych....	str.	27
2.4. Warunki glebowe.....	str.	28
2.5. Warunki klimatyczne.....	str.	30
2.6. Uwarunkowania przyrodnicze – flora i fauna.....	str.	31
2.7. Położenie terenu w obszarach zagrożonych podtopieniami.....	str.	33
2.8. Położenie terenu w obszarach uzdrowiskowych.....	str.	33
3.0. Diagnoza stanu i funkcjonowania środowiska.....	str.	35
3.1. Dotychczasowe zagospodarowanie terenu.....	str.	35
3.2. Zasoby przyrodnicze i walory krajobrazowe i ich status prawny.....	str.	36
3.3. Ocena stanu ochrony i użytkowania zasobów przyrodniczych, w tym różnorodności biologicznej.....	str.	37
3.4. Ocena stanu zachowania walorów krajobrazowych.....	str.	38
3.5. Ocena zgodności dotychczasowego użytkowania i zagospodarowania obszaru z cechami i uwarunkowaniami przyrodniczymi.....	str.	39
3.6. Ocena charakteru i intensywności zmian zachodzących w środowisku....	str.	40
3.7. Ocena stanu środowiska i jego zagrożeń.....	str.	41
4.0. Wstępna prognoza dalszych zmian zachodzących w środowisku, polegająca na określeniu kierunków i możliwości intensywności przekształceń i degradacji środowiska, które może powodować dotychczasowe użytkowanie i zagospodarowanie.....	str.	42
5.0. Określenie przyrodniczych predyspozycji do kształtowania struktury funkcjonalno-przestrzennej, które powinny pełnić przede wszystkim funkcje przyrodnicze.....	str.	43
6.0. Określenie ograniczeń wynikających z konieczności ochrony zasobów lub występowania uciążliwości i zagrożeń środowiska.....	str.	43
7.0. Wykorzystane materiały.....	str.	45
8.0. Załączniki.....	str.	46

1.0. INFORMACJE OGÓLNE

1.1. Podstawa opracowania

- ✓ Ustawa z dnia 27 marca 2003r., o planowaniu i zagospodarowaniu przestrzennym (j.t. Dz. U. z 2022r., poz. 503 z późn. zm.),
- ✓ Rozporządzenie Ministra Środowiska z dnia 9 września 2002r., w sprawie opracowań ekofizjograficznych (Dz. U. Nr 155 poz. 1298),
- ✓ Ustawa z dnia 3 października 2008r., o udostępnianiu informacji o środowisku i jego ochronie, udziale społeczeństwa w ochronie środowiska oraz ocenach oddziaływania na środowisko (j.t. Dz. U. z 2022r., poz. 1029 z późn. zm.),
- ✓ Ustawa z dnia 27 kwietnia 2001r., Prawo ochrony środowiska (j.t. Dz. U. z 2022r., poz. 2556 z późn. zm.),
- ✓ Ustawa z dnia 16 kwietnia 2004r., o ochronie przyrody (j.t. Dz. U. z 2022r., poz. 916 z późn. zm.),
- ✓ Ustawa z dnia 3 lutego 1995r. o ochronie gruntów rolnych i leśnych (j.t. Dz. U. z 2022r., poz. 2409),
- ✓ Ustawa z dnia 20 lipca 2017r. Prawo Wodne (j.t. Dz. U. z 2022r., poz. 2625 z późn. zm.),
- ✓ Ustawa z dnia 28 lipca 2005r. o lecznictwie uzdrowiskowym, uzdrowiskach i obszarach ochrony uzdrowiskowej oraz gminach uzdrowiskowych (j.t. Dz. U. z 2023r., poz. 151),
- ✓ Studium Uwarunkowań i Kierunków Zagospodarowania Przestrzennego Gminy Solina – Uchwała Nr LVIII/479/18 Rady Gminy Solina z dnia 14 września 2018r.,
- ✓ Miejscowy Plan Zagospodarowania Przestrzennego Uzdrowisko Polańczyk – Uchwała Nr XXI/189/08 Rady Gminy Solina z dnia 29 lipca 2008r. ze zm.
- ✓ Inwentaryzacja terenu objętego opracowaniem.
- ✓ Analiza dostępnych materiałów archiwalnych, map, literatury, danych statystycznych, wyników badań monitoringowych

1.2. Cel opracowania

Opracowanie ekofizjograficzne podstawowe to dokumentacja sporządzona na potrzeby Zmiany Nr 2/2021 Miejscowego Planu Zagospodarowania Przestrzennego „Uzdrowisko Polańczyk” uchwalonego uchwałą Nr XXI/189/08 Rady Gminy Solina z dnia 29 lipca 2008 roku. ze zm. Zmiana swym zakresem obejmuje teren położony w miejscowości Polańczyk, oznaczony linią przerywaną koloru czerwonego na załączniku graficznym do Uchwały Nr XXXVIII/396/21 Rady Gminy Solina z dnia 16 czerwca 2021r., w sprawie przystąpienia do zmiany Miejscowego Planu Zagospodarowania Przestrzennego Uzdrowisko Polańczyk Nr 2/2021 w Gminie Solina.

Zgodnie z obowiązującym Miejscowym Planem Zagospodarowania Przestrzennego Uzdrowisko Polańczyk analizowany obszar oznaczony został symbolami: 1.Lz - tereny zieleni; 2.Lz - tereny zieleni, stanowiące obudowę biologiczną

potoków; 2.ZL - tereny do zalesień; 1.R, 2.R, R/US - tereny rolne; 17.MN/ML/MP, 19.MN/ML/MP - tereny dla zabudowy mieszkaniowej jednorodzinnej, rekreacji indywidualnej i usług hotelarskich; 12.KDd - tereny komunikacji - drogi publiczne klasy dojazdowej; 4.KDw, 5.KDw - tereny komunikacji - drogi wewnętrzne. Ponadto omawiany teren zmiany zgodnie z obowiązującym planem znajduje się w: obszarze i terenie górniczym wód złóż leczniczych "Polańczyk", zgodnie z decyzją Ministra Środowiska, koncesja nr 8/2000 z dnia 31 lipca 2000r. oraz strefie ochrony uzdrowskiej "C".

Zgodnie z wypisami z ewidencji gruntów teren planowanej Zmiany MPZP stanowią grunty o użytku: RIVb, PsV, Lzr-PsIV, PsIV, Lzr-RIVb, dr, PsVI, Br-PsIV, B, RIVa, ŁV, Bi, RV, Lzr-PsV, ŁVI, ŁIV, Bz, o łącznej powierzchni w granicach uchwały o przystąpieniu wynoszącej 14,5953ha.

Dla terenów zieleni, oznaczonych symbolem **1.Lz** „obowiązują następujące zasady zagospodarowania terenów:

- 1) *Obowiązuje zakaz lokalizacji obiektów budowlanych za wyjątkiem sieci i urządzeń infrastruktury technicznej.*

Dla terenów zieleni, stanowiących obudowę biologiczną potoków oznaczonych orientacyjnie na rysunku planu, oznaczone symbolem **2.Lz** „obowiązują następujące zasady zagospodarowania terenów:

- 1) *Obowiązuje zakaz lokalizacji obiektów budowlanych, za wyjątkiem sieci i urządzeń infrastruktury technicznej.*

Dla terenów do zalesień, oznaczonych symbolem **2.ZL** „obowiązują następujące zasady zagospodarowania terenów:

- 1) *Obowiązuje zakaz budowy obiektów budowlanych za wyjątkiem obiektów służących gospodarce leśnej, w tym drogi leśne i parkingi, miejsca wypoczynkowe itp. oraz sieci infrastruktury technicznej;*
- 2) *Obowiązuje utrzymanie istniejących dróg rolnych i leśnych;*
- 3) *Obowiązuje zapewnienie drożności okresowych cieków wodnych.*

Dla terenów rolnych, oznaczonych symbolem **1.R** „obowiązują następujące zasady zagospodarowania terenów:

- 1) *Przeznaczenie podstawowe terenu - tereny rolne;*
- 2) *Przeznaczenie dopuszczalne realizowane w ramach przeznaczenia podstawowego:*
 - a) *tereny dla zabudowy zagrodowej;*
 - b) *oczka wodne i sadzawki oraz stawy rekreacyjne;*
- 3) *W granicach istniejących siedlisk, dopuszcza się:*
 - a) *remonty, rozbudowę, nadbudowę, przebudowę i odbudowę istniejących budynków;*
 - b) *lokalizację domów mieszkalnych, jednorodzinnych;*
 - c) *lokalizację budynków budownictwa rekreacji indywidualnej;*

- d) lokalizację budynków gospodarczych, garaży, budynków inwentarskich i inwentarsko – składowych;
- 4) Dopuszcza się przebudowę istniejących obiektów mieszkalnych i gospodarczych zlokalizowanych w istniejących siedliskach dla potrzeb usług agroturystycznych lub budownictwa rekreacji indywidualnej;
- 5) Obowiązują następujące zasady realizacji nowych budynków, a także rozbudowy, nadbudowy i odbudowy istniejących:
 - a) wysokość budynków mieszkalnych nie może przekroczyć wysokości dwóch kondygnacji nadziemnych od strony przystokowej, w tym jedna w poddaszu i wysokości w kalenicy do 9 metrów nad poziom terenu od strony przystokowej, a budynków rekreacji indywidualnej do 7 metrów od strony przystokowej;
 - b) wysokość budynków gospodarczych nie może przekroczyć wysokości jednej kondygnacji nadziemnej i wysokości w kalenicy do 7 metrów nad poziom terenu od strony przystokowej;
 - c) realizacja dachów jako dwuspadowych lub wielospadowych o kącie nachylenia połaci 30° - 45° ;
 - d) obowiązuje zakaz przesuwania w pionie połaci dachowych o wspólnej kalenicy. Dopuszcza się otwarcia dachowe w formie lukarn. Szerokość jednej lukarny liczona w najszerszym jej miejscu, nie może przekroczyć $\frac{1}{2}$ długości całej połaci dachowej. Łączna szerokość lukarn nie może przekroczyć $\frac{2}{3}$ długości całej połaci dachowej;
 - e) obowiązuje zakaz stosowania na elewacjach sidingu z tworzywo;
 - f) zakaz stosowania agresywnej kolorystyki elewacji i połaci dachowych. Obowiązuje stosowanie na elewacjach budynków kolorów pastelowych.
- 6) Obowiązuje zakaz realizacji nowych ciągów komunikacyjnych, za wyjątkiem dróg dojazdowych do siedlisk, pól i lasów;
- 7) Dopuszcza się lokalizację szlaków rowerowych, rekreacji konnej i innych;
- 8) Dopuszcza się lokalizację biegowych tras narciarskich.”

Dla terenów rolnych, oznaczonych symbolem **2.R** „obowiązują następujące zasady zagospodarowania terenów:

- 1) Przeznaczenie podstawowe terenu - tereny rolne;
- 2) Przeznaczenie dopuszczalne realizowane w ramach przeznaczenia podstawowego - oczka wodne i sadzawki oraz stawy rekreacyjne;
- 3) Obowiązuje zakaz realizacji obiektów budowlanych, w tym służących produkcji rolnej, za wyjątkiem obiektów budowlanych infrastruktury technicznej;
- 4) Obowiązuje ochrona kapliczki murowanej w Myczkowie, poprzez zakaz zmiany jej architektury i detalu elewacji oraz stosowania materiałów wykończeniowych z tworzyw sztucznych. Obowiązuje stosowanie stonowanej kolorystyki;
- 5) Obowiązuje zakaz lokalizacji reklam i tablic informacyjnych;
- 6) Obowiązuje zakaz realizacji nowych ciągów komunikacyjnych, za wyjątkiem dróg dojazdowych do siedlisk, pól i lasów.”

Dla terenów rolnych, oznaczonych symbolem **R/US** „obowiązują następujące zasady zagospodarowania terenów:

- 1) *Przeznaczenie podstawowe terenów – tereny rolne użytkowane jako łąki i pastwiska;*
- 2) *Przeznaczenie dopuszczalne realizowane w ramach przeznaczenia podstawowego – tereny sportów zimowych użytkowane jako tereny zjazdowe i półka narciarskich do nauki jazdy na nartach;*
- 3) *Na całym terenie obowiązuje zakaz realizacji ogrodzeń oraz nowych obiektów budowlanych, w tym obiektów tymczasowych i realizowanych na zgłoszenie zgodnie z przepisami odrębnymi, za wyjątkiem:*
 - a) *obiektów związanych z funkcjonowaniem wyciągów i tras narciarskich - orczykowych wyciągów narciarskich, stacji dolnych i górnych oraz sezonowych tymczasowych obiektów dla lokalizacji sanitariatów i pomieszczenia dla obsługi o powierzchni zabudowy nie większej niż 20 m², realizowanych przy dolnych stacjach;*
 - b) *obiektów budowlanych infrastruktury technicznej;*
 - c) *instalacji sztucznego śnieżenia i oświetlenia tras narciarskich;*
- 4) *Obowiązuje zabezpieczenie urządzeń i obiektów sportowych wymagających konserwacji przed wyciekami smarów do gruntu;*
- 5) *Obowiązuje utrzymanie istniejących nie wyznaczonych na rysunku planu liniami rozgraniczającymi dróg wewnętrznych i dojazdów oraz ciągów pieszych;*
- 6) *Obowiązuje zakaz realizacji nowych ciągów komunikacyjnych.”*

Dla terenów zabudowy mieszkaniowej jednorodzinnej, rekreacji indywidualnej i usług hotelarskich oznaczone symbolami: (...) **17.MN/ML/MP – pow. 3,19 ha, 19.MN/ML/MP – pow. 2,26 ha** (...) „obowiązują następujące zasady zagospodarowania terenów:

- 1) *Obowiązek spełnienia warunków ochrony ustalonych w statucie uzdrowiska jak dla strefy ochrony uzdrowskiej „B” dla terenów oznaczonych symbolami: 12.MN/ML/MP, 13.MN/ML/MP, 14.MN/ML/MP, 14a.MN/ML/MP, 15.MN/ML/MP, 15a.MN/ML/MP, a dla terenu 22.MN jak dla strefy ochrony uzdrowskiej „A”;*
- 2) *Przeznaczenie podstawowe:*
 - a) *budownictwo mieszkaniowe jednorodzinne - realizowane na już wydzielonych geodezyjnie działkach oraz na nowo wydzielonych działkach zgodnie z ustaleniami § 4. ust.17. pkt 2;*
 - b) *budownictwo rekreacji indywidualnej - realizowane na już wydzielonych geodezyjnie działkach oraz na nowo wydzielonych działkach zgodnie z ustaleniami § 4. ust.17. pkt 2, za wyjątkiem terenu oznaczonego symbolem 22.MN;*
 - c) *usługi hotelarskie - realizowane jako budownictwo pensjonatowe na już wydzielonych geodezyjnie działkach oraz na nowo wydzielonych działkach zgodnie z ustaleniami § 4. ust. 17. pkt 2, za wyjątkiem terenu oznaczonego symbolem 22.MN;*
 - d) *w terenie 7.MN/ML/MP - tereny rekreacyjno – sportowe, realizowane jako ośrodki wypoczynkowe z domkami letniskowymi, budownictwem rekreacji indywidualnej, polami namiotowymi w zieleni urządzonej, z miejscami postojowymi dla samochodów osobowych;*
- 3) *Przeznaczenie dopuszczalne, za wyjątkiem terenu oznaczonego symbolem 22.MN:*
 - a) *usługi podstawowe - realizowane jako wbudowane;*
 - b) *usługi komercyjne realizowane jako wynajem pokoi dla turystów w budynku mieszkalnym jednorodzinny;*

- c) usługi komercyjne - realizowane w budynkach wolnostojących lub dobudowanych do budynku mieszkalnego jednorodzinnego;
 - d) zieleni urządzonej z obiektami i urządzeniami małej architektury, miejsca postojowe;
 - e) pola do gier sportowych w tym trawiaste boiska, place zabaw dla dzieci, urządzone miejsca na ognisko i do grillowania itp.;
- 4) Obowiązuje zakaz lokalizacji wszelkiego rodzaju usług za wyjątkiem wymienionych w punkcie 3;
- 5) Powierzchnia zabudowy na terenie inwestycji nie może przekroczyć 30% jego powierzchni;
- 6) Powierzchnia zabudowy usług komercyjnych na terenie inwestycji, nie może przekraczać 45% całkowitej powierzchni przewidzianej do zabudowy, ustalonej w pkt 5;
- 7) Dopuszcza się rozbudowę, nadbudowę i odbudowę istniejących budynków, w tym w zabudowie zagrodowej, na zasadach określonych w ustaleniach pkt.8, pkt 9 i pkt.10;
- 8) W terenach oznaczonych symbolem 22.MN, obowiązuje zakaz realizacji nowych budynków mieszkaniowych jednorodzinnych oraz rozbudowy i nadbudowy istniejących;
- 9) Obowiązują następujące zasady realizacji nowych budynków mieszkalnych jednorodzinnych, a także rozbudowy, nadbudowy i odbudowy istniejących, budynków pensjonatowych i rekreacji indywidualnej oraz budynków usług komercyjnych, we wszystkich terenach oznaczonych symbolami od 1.MN/ML/MP do 35.MN/ML/MP, z uwzględnieniem ust. 8:
- a) realizacja budynków mieszkalnych jednorodzinnych, pensjonatowych i rekreacji indywidualnej w zabudowie wolnostojącej. Dopuszcza się realizację budynków mieszkalnych jednorodzinnych w zabudowie bliźniaczej;
 - b) obowiązuje kubatura budynku jednorodzinnego nie większa niż 1400 m³, pensjonatowego nie większa niż 2500 m³, a rekreacji indywidualnej nie większa niż 600 m³. Do w/w kubatury nie wlicza się kubatury dobudowanego budynku gospodarczego, usługowego, garażowego lub części kubatury budynku przeznaczonej dla w/w przeznaczenia;
 - c) obowiązuje realizacja budynków mieszkalnych jednorodzinnych, pensjonatowych i budownictwa rekreacji indywidualnej do dwóch kondygnacjach nadziemnych od strony przystokowej, w tym jedna w poddaszu, a usługowych o jednej kondygnacji nadziemnej (parter) od strony przystokowej;
 - d) wysokość budynków mieszkalnych jednorodzinnych nie może przekroczyć wysokości w kalenicy 9 metrów nad poziom terenu od strony przystokowej, pensjonatowych 12 metrów od strony przystokowej, a usługowych i budownictwa rekreacji indywidualnej - 7 m od strony przystokowej;
 - e) realizacja dachów jako dwuspadowych lub wielospadowych o kącie nachylenia połaci 30° - 45°;
 - f) przy rozbudowie budynków dopuszcza się realizację dachów jako jednospadowych, dwuspadowych, lub wielospadowych o kącie nachylenia głównych połaci do 45°. Obowiązuje zakaz realizacji dachów płaskich;
 - g) obowiązuje zakaz przesuwania w pionie połaci dachowych o wspólnej kalenicy. Dopuszcza się otwarcia dachowe w formie lukarn. Szerokość jednej lukarny liczona w najszerszym jej miejscu, nie może przekroczyć 1/2 długości całej połaci dachowej. Łączna

- szerokość lukarn nie może przekroczyć 2/3 długości całej połaci dachowej. Zakaz realizacji dachów namiotowych;
- h) obowiązuje zakaz stosowania na elewacjach sidingu z tworzywa;
 - i) zakaz stosowania agresywnej kolorystyki elewacji i połaci dachowych. Obowiązuje stosowanie na elewacjach budynków kolorów pastelowych;
- 10) Dopuszcza się lokalizację parterowych budynków gospodarczych i garaży z poddaszem użytkowym, realizowanych jako wolnostojące lub dobudowane do mieszkalnych. Wysokość budynków nie może przekroczyć w kalenicy wysokości 7 metrów nad poziom istniejącego terenu od strony przystokowej. Obowiązuje realizacja dachów jako dwuspadowych lub wielospadowych oraz w wypadku garaży dobudowanych do budynków mieszkalnych dachów jednospadowych, o kącie nachylenia połaci pomiędzy 30° – 45°. W wypadku realizacji budynków jako wolnostojących obowiązuje zakaz przesuwania w pionie połaci dachowych o wspólnej kalenicy;
- 11) W terenach oznaczonych symbolami 23.MN/MP/ML i 28.MN/ML/MP obowiązuje zakaz realizacji ogrodzeń pełnych i na podmurówce, z uwagi na położenie części terenów w obszarze lokalnego ciągu ekologicznego. Dopuszcza się ogrodzenie ażurowe z drewna o wys. do 1,20 m oraz realizację żywopłotów, z zastosowaniem gatunków krzewów takich jak: jałowiec, leszczyna, głóg oraz gatunków zimozielonych;
- 12) Obowiązuje zachowanie powierzchni biologicznie czynnej, w tym terenów zieleni, na nie mniej niż 50% powierzchni terenu inwestycji;
- 13) Obowiązek skanalizowania miejsc postojowych i oczyszczenia odprowadzanych wód opadowych z terenu dróg i placów ze związków ropopochodnych i zawiesiny;
- 14) Realizacja nie mniej niż 2 miejsca postojowe na każdej z nowo wydzielonych działek dla budynków mieszkalnych jednorodzinnych z usługami oraz nie mniej niż 5 miejsc postojowych dla budownictwa pensjonatowego.”

Dla terenów komunikacji – drogi publiczne klasy dojazdowej oznaczone symbolami: (...)

12.KDd „obowiązują następujące zasady zagospodarowania terenów:

- 1) Teren przeznaczony dla lokalizacji dróg publicznych klasy dojazdowej o szerokości w liniach rozgraniczających 10 m i jej elementów, takich jak:
 - a) jezdnie o szerokości nie mniejszej niż 4,5 m;
 - b) chodniki;
 - c) obiekty budowlane i urządzenia techniczne związane z funkcjonowaniem drogi i obsługą ruchu;
- 2) W wypadku realizacji nowych obiektów budowlanych infrastruktury technicznej, obowiązek ich realizacji poza terenem jezdni.
- 3) Dopuszcza się realizację zieleni urządzonej w liniach rozgraniczających drogi.
- 4) Obowiązek realizacji placu do zawracania o wymiarach 15 m x 15 m na zakończeniu dróg oznaczonych symbolami 2.KDd, 6.KDd, 7.KDd, 12.KDd, 17.KDd, 21.KDd.”

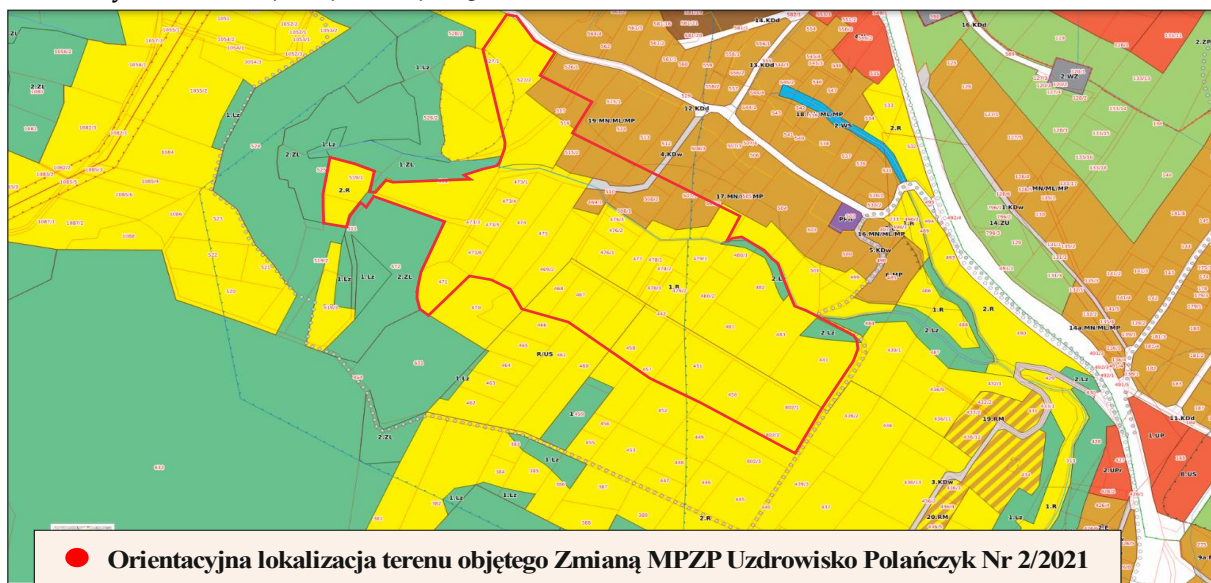
Dla terenów komunikacji – drogi wewnętrzne oznaczone symbolami: (...) **4.KDw**, **5.KDw** „obowiązują następujące zasady zagospodarowania terenów:

- 1) Teren przeznaczony dla lokalizacji dróg wewnętrznych o szerokości w liniach rozgraniczających 8 m i jej elementów takich jak:

- a) *jezdnie o szerokości nie mniejszej niż 3,5 m;*
- b) *chodniki;*
- c) *obiekty budowlane i urządzenia techniczne związane z funkcjonowaniem drogi i obsługą ruchu;*
- 2) *Dopuszcza się realizację drogi jako ciąg pieszo – jezdny o szerokości 5 m,*
- 3) *Obowiązek realizacji placu do zawracania o wymiarach 15 m x 15 m na zakończeniu dróg oznaczonych symbolami 4.KDw, 6.KDw, 12.KDw, 15.KDw i 21.KDw.”*

Część terenu, zgodnie z obowiązującym MPZP, jest położona w terenach umożliwiających zabudowę mieszkaniową i usługową, jednakże od momentu wejścia w życie planu miejscowego do dnia uchwalenia obowiązującego studium, potrzeby inwestycyjne na analizowanym terenie uległy zmianie, a zapisy dotyczące zabudowy mieszkaniowej, rekreacyjnej i usługowej uniemożliwiają realizację tychże zamierzeń jak również sam rozwój Gminy Solina.

Ryc. 1. Teren objęty Zmianą MPZP Uzdrowisko Polańczyk Nr 2/2021 na tle fragmentu części graficznej Miejsowego Planu Zagospodarowania Przestrzennego Uzdrowisko Polańczyk. /Źródło: mapa.inspire-hub.pl/#/gmina_solina/

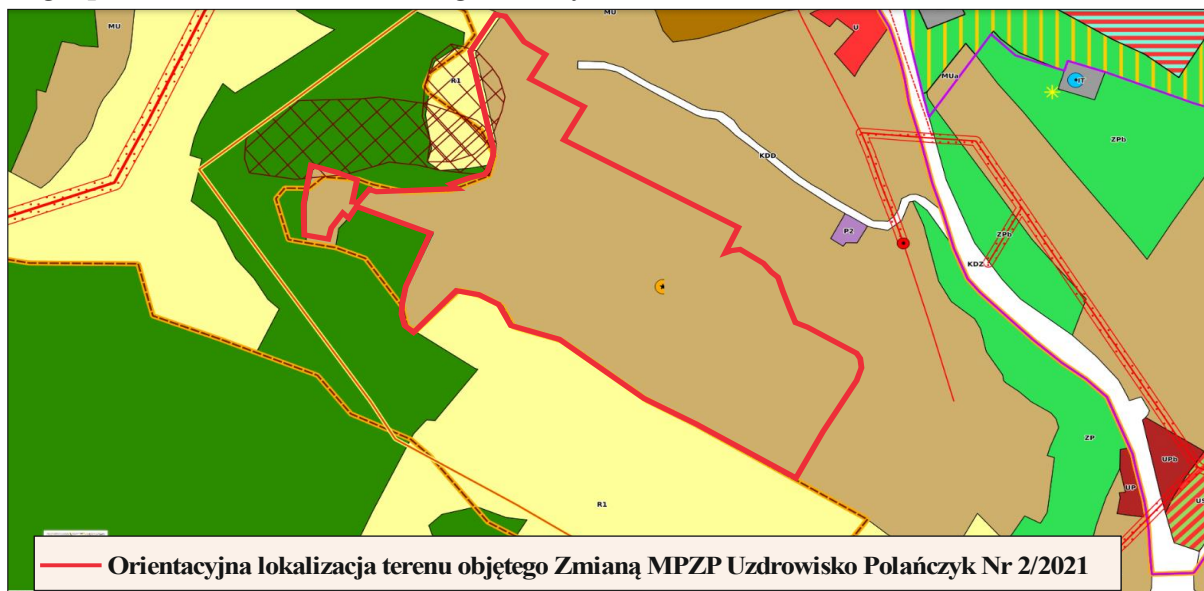


W ramach przedmiotowej Zmiany MPZP zasadnym jest zmiana zapisów planu dotyczących terenów rolnych, części terenów zieleni na tereny pod budownictwo mieszkaniowo-usługowe, ponieważ byłoby to zgodne z obowiązującym Studium Uwarunkowań i Kierunków Zagospodarowania Przestrzennego Gminy Solina.

Zgodnie z ustaleniami obowiązującego Studium Uwarunkowań i Kierunków Zagospodarowania Przestrzennego Gminy Solina uchwalonego Uchwałą Nr LVIII/479/18 Rady Gminy Solina z dnia 14 września 2018 roku obszar objęty Zmianą MPZP Uzdrowisko Polańczyk Nr 2/2021 znajduje się w konturze oznaczonym jako: MU obszary zabudowy mieszkaniowej i mieszkaniowo – usługowej, ZL – obszary leśne, polany śródleśne, zadrzewienia, R1 – obszary rolne bez prawa zabudowy, KDD – drogi dojazdowe gminne.

Planowane nowe ustalenia dla terenu objętego opracowaniem Zmiany Nr 2/2021 MPZP, nie naruszają ustaleń obowiązującego Studium Uwarunkowań i Kierunków Zagospodarowania Przestrzennego.

Ryc. 2. Teren objęty Zmianą MPZP Uzdrowisko Polańczyk Nr 2/2021 na tle fragmentu części graficznej obowiązującego Studium Uwarunkowań i Kierunków Zagospodarowania Przestrzennego Gminy Solina. /Źródło: mapa.inspire-hub.pl/#/gmina_solina/



Niniejsze opracowanie ekofizjograficzne podstawowe sporządzone jest celem dokonania analizy planowanej funkcji, struktury i intensywności zagospodarowania przestrzennego, pod kątem dostosowania do istniejących uwarunkowań przestrzennych i przyrodniczych.

Analiza winna zapewniać trwałość podstawowych procesów przyrodniczych, warunki odnawialności zasobów przyrodniczych, o ile jest to możliwe w obszarze opracowania i w jego bezpośrednim sąsiedztwie.

Opierając się o istniejące uwarunkowania oraz planowaną funkcję terenu, ekofizjografia wskazywać winna rozwiązania eliminujące lub ograniczające zagrożenia i negatywny wpływ na środowisko w obszarze opracowania.

Przeprowadzone analizy obejmujące oszacowanie stanu i funkcjonowania elementów środowiska przyrodniczego, pozwalają na określenie uwarunkowań ekofizjograficznych obszaru, w celu oceny przydatności środowiska dla planowanej funkcji, a także jego odporności na degradację.

1.3. Zakres opracowania

§ 4 Rozporządzenia Ministra Środowiska z dnia 9 września 2002r. w sprawie opracowań ekofizjograficznych (Dz. U. z 2002 r., nr 155 poz. 1298) stanowi: „Opracowania wykonywane są na podstawie kompleksowych badań i pomiarów terenowych, analizy danych teledetekcyjnych, archiwalnych materiałów kartograficznych, planistycznych,

inwentaryzacyjnych i studialnych, a w szczególności: dokumentacji hydrogeologicznych i dokumentacji geologiczno-inżynierskich, dokumentacji geologicznych złóż kopalin, dokumentów planistycznych opracowywanych na podstawie przepisów ustawy Prawo wodne [...], map glebowo-rolniczych, planów urządzania lasów, planów ochrony rezerwatów przyrody, parków narodowych i krajobrazowych, dokumentacji różnych form ochrony przyrody, dokumentacji uzdrowisk oraz rejestru zabytków, ewidencji dóbr kultury i innych materiałów dokumentujących obiekty kulturowe i stanowiska archeologiczne.”

Na potrzeby opracowania niniejszej ekofizjografii podstawową analizą objęto tylko te materiały archiwalne, które były właściwe i charakterystyczne dla przedmiotowego obszaru. Zakres opracowania dostosowano do rodzaju i przedmiotu projektu Zmiany Nr 2/2021 MPZP oraz charakterystycznych elementów środowiska naturalnego terenu objętego opracowaniem oraz terenów sąsiednich.

Elementy opracowywanej ekofizjografii podstawowej:

- ✓ **część opisowa** - zawiera informacje na temat charakterystycznych elementów środowiska przyrodniczego, warunków gruntowo - wodnych, rzeźby terenu, warunków geologicznych, klimatu lokalnego oraz innych elementów istotnych dla oceny stanu jakości środowiska.
- ✓ **część graficzna** - została opracowana na podkładach mapowych i zawiera uwarunkowania ekofizjograficzne przedmiotowego terenu uwzględniając specyfikę środowiska i problematykę.
- ✓ **dokumentacja fotograficzna** - wykonana podczas inwentaryzacji terenu.

Po dokonanej analizie, część opisowa ekofizjografii podstawowej nasuwa wnioski, które brane będą pod uwagę, na etapie podejmowania decyzji dotyczących projektowanej Zmiany Nr 2/2021 MPZP.

W części opisowej zawarto ocenę odporności środowiska na degradację oraz zdolność do regeneracji. Ponadto zawarto ocenę stanu ochrony i użytkowania zasobów przyrodniczych (w tym różnorodności biologicznej, ocenę stanu zachowania walorów krajobrazowych, ocenę zgodności dotychczasowego użytkowania i zagospodarowania obszaru).

2.0. ROZPOZNANIE I FUNKCJONOWANIA OPRACOWANIEM	CHARAKTERYSTYKA ŚRODOWISKA	STANU TERENU	ORAZ OBJĘTEGO
---	-----------------------------------	---------------------	----------------------

2.1. Położenie geograficzne i budowa geologiczna terenu
--

➤ **Położenie geograficzne**

Miejscowość Polańczyk jest miejscowością wczasowo-uzdrowiskową, położoną w południowo-wschodniej części Polski, w województwie podkarpackim, powiecie leskim, gminie Solina.

Ryc. 3. Orientacyjne położenie terenu objętego Zmianą MPZP Uzdrowisko Polańczyk Nr 2/2021, w Gminie Solina. /Źródło: google.com/maps/



Ryc. 4. Orientacyjne położenie terenu objętego Zmianą MPZP Uzdrowisko Polańczyk Nr 2/2021, w Gminie Solina. /Źródło: mapy.geoportal.gov.pl/



Planowana Zmiana Nr 2/2021 Miejsowego Planu Zagospodarowania Przestrzennego „Uzdrowisko Polańczyk” swym zakresem obejmuje teren położony w miejscowości Polańczyk, oznaczony linią przerywaną koloru czerwonego na załączniku graficznym do Uchwały Nr XXXVIII/396/21 Rady Gminy Solina z dnia 16 czerwca 2021r., w sprawie przystąpienia do zmiany Miejsowego Planu Zagospodarowania Przestrzennego Uzdrowisko Polańczyk Nr 2/2021 w Gminie Solina.

Zgodnie z wypisami z ewidencji gruntów teren planowanej Zmiany MPZP stanowią grunty o użytku: RIVb, PsV, Lzr-PsIV, PsIV, Lzr-RIVb, dr, PsVI, Br-PsIV, B, RIVa, ŁV, Bi, RV, Lzr-PsV, ŁVI, ŁIV, Bz, o łącznej powierzchni w granicach uchwały o przystąpieniu wynoszącej 14,5953ha.

W związku z powyższym sporządzana Zmiana Nr 2/2021 MPZP nie wymaga uzyskania zgody na zmianę przeznaczenia gruntów rolnych i leśnych na cele nierolnicze i nieleśne, o którym mowa w ustawie o planowaniu i zagospodarowaniu przestrzennym, zgodnie z art. 7 ustawy o ochronie gruntów rolnych i leśnych (j.t. Dz. U. z 2022r., poz. 2409).

Teren objęty przedmiotową zmianą planu w stanie istniejącym częściowo stanowi teren rolny i teren zieleni oraz teren zabudowany mieszkaniowej i rekreacyjnej.

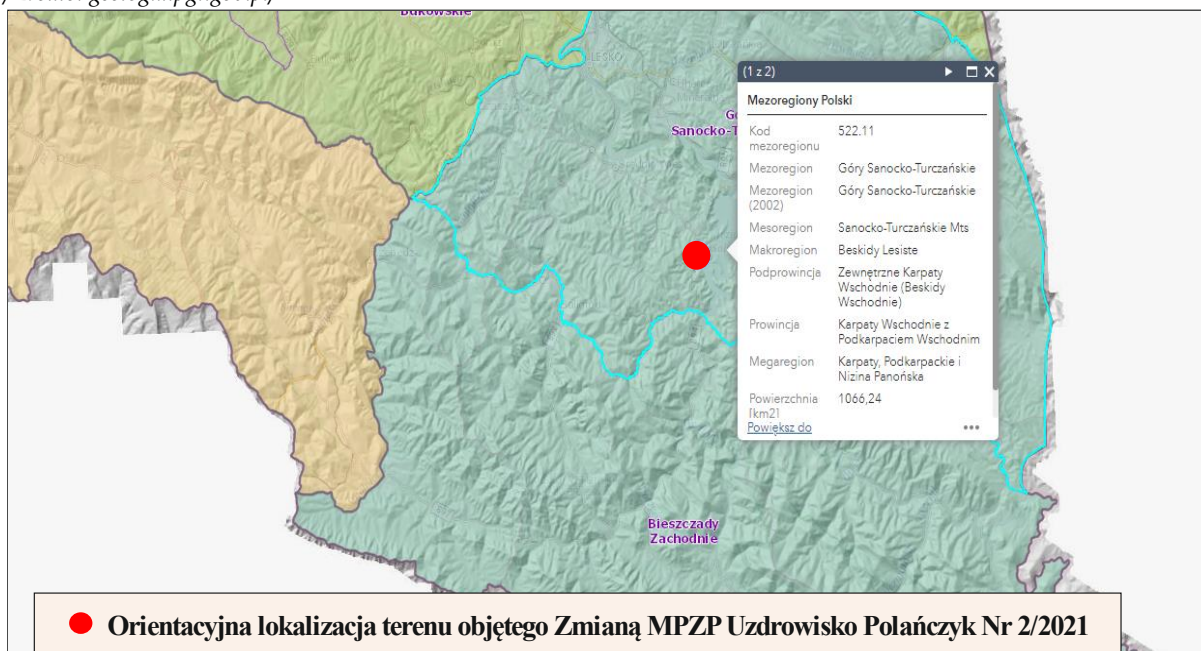
➤ Regiony fizyczno-geograficzne

Teren objęty opracowaniem położony jest w zasięgu:

- ✓ megaregion – Karpaty, Podkarpacie i Nizina Panońska,
- ✓ mezoregion – Góry Sanocko-Turczańskie,
- ✓ makroregion – Beskidy Lesiste,
- ✓ prowincja – Karpaty Wschodnie z Podkarpaciem Wschodnim,
- ✓ podprowincja – Zewnętrzne Karpaty Wschodnie (Beskidy Wschodnie).

Ryc. 5. Orientacyjne położenie terenu objętego Zmianą MPZP Uzdrowisko Polańczyk Nr 2/2021, w Gminie Solina względem regionów fizyczno-geograficznych.

/Źródło: geologia.pgi.gov.pl/

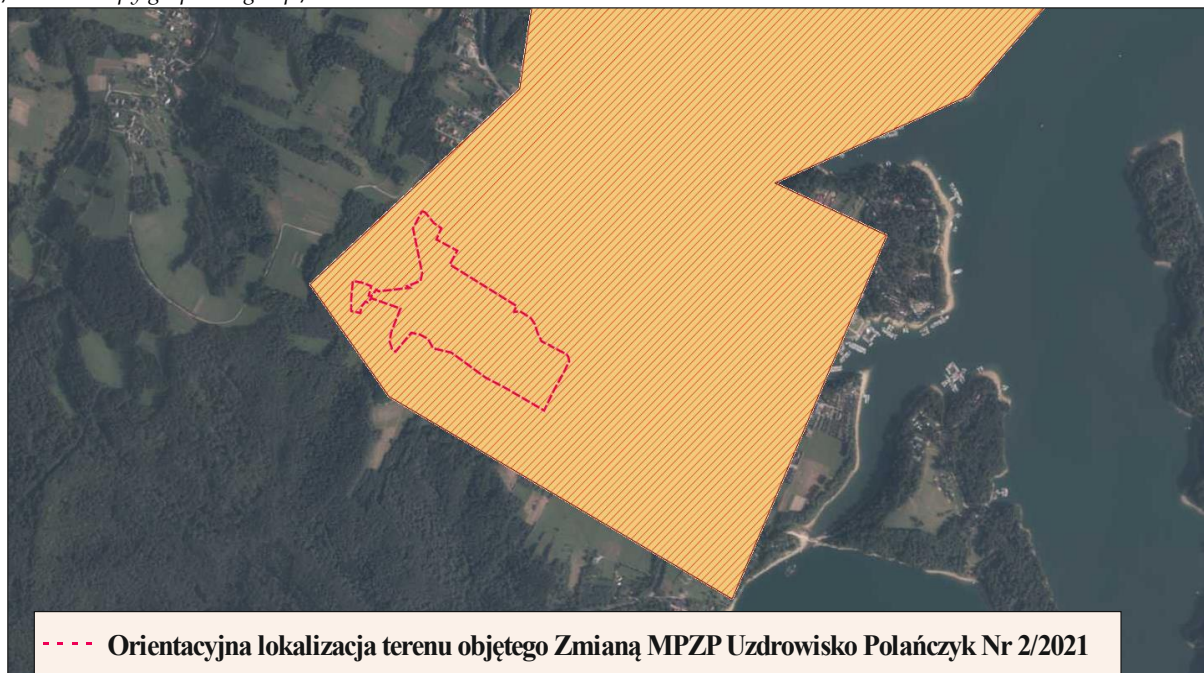


➤ Tereny i obszary górnicze oraz udokumentowane złoża kopalin naturalnych

Teren opracowania Zmiany Nr 2/2021 MPZP położony jest poza udokumentowanymi złożami kopalin naturalnych.

Teren opracowania położony jest w terenie i obszarze górniczym „Polańczyk”:
rodzaj kopaliny: wody lecznicze; ID obszaru: 2839; ID terenu: 1690; Nadzór: Okręgowy
Urząd Górniczy – Krosno.

Ryc. 6. Orientacyjne położenie terenu objętego Zmianą MPZP Uzdrowisko Polańczyk
Nr 2/2021, w Gminie Solina względem terenu i obszaru górniczego Polańczyk.
/Źródło: mapy.geoportal.gov.pl/



Ryc. 7. Orientacyjne położenie terenu objętego Zmianą MPZP Uzdrowisko Polańczyk
Nr 2/2021, w Gminie Solina względem złoża Polańczyk. */Źródło: mapy.geoportal.gov.pl/*



➤ **Tereny osuwiskowe**

Na przedmiotowych działkach objętych sporządzeniem Zmiany Nr 2/2021 MPZP, jak też w ich najbliższym sąsiedztwie nie występują udokumentowane tereny osuwiskowe oraz tereny predysponowane do osuwania się mas ziemnych.

Ryc. 8. Orientacyjne położenie terenu objętego Zmianą MPZP Uzdrowisko Polańczyk Nr 2/2021, w Gminie Solina względem terenów osuwiskowych.

/Źródło: mapy.geoportat.gov.pl/imap/

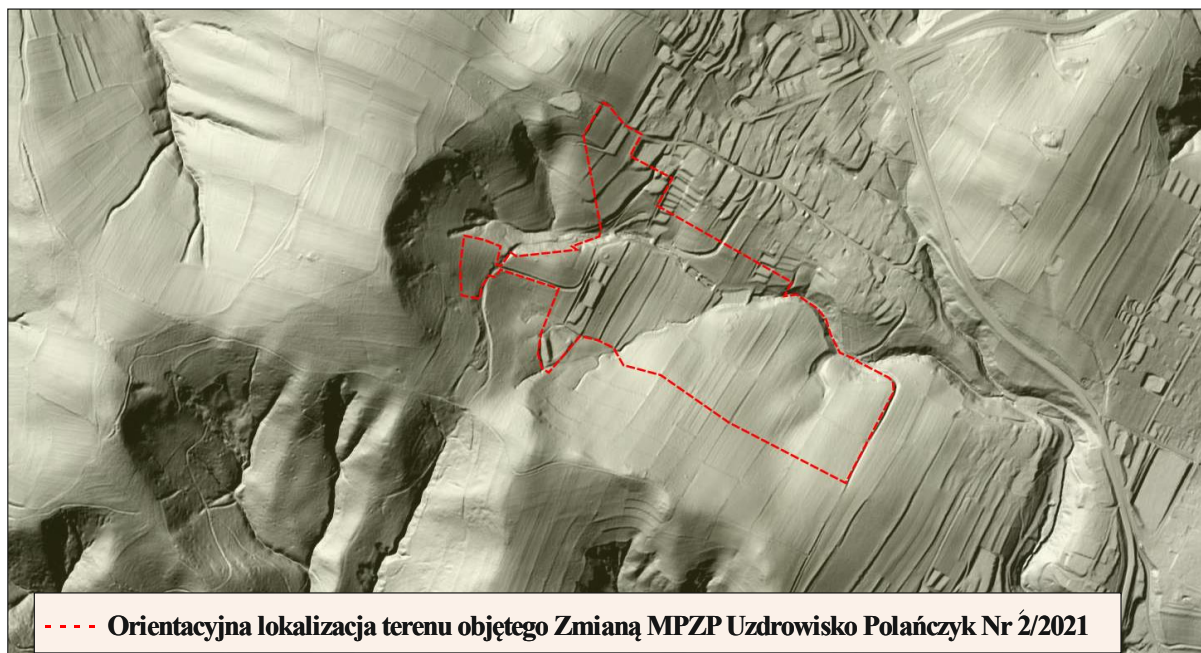


➤ **Rzeźba terenu**

Krajobraz gminy Solina ma charakter typowo górski. Rzędne terenu w północnej części obszaru gminy Solina i w dolinach potoków wynoszą ok. 300-500 m n.p.m. Grzbiety górskie mają tutaj regularny, równoległy układ. Wysokości grzbietów górskich wznoszą się w kierunku południowo-wschodnim i na obszarze mezoregionu Bieszczadów Zachodnich dochodzą do 800 m n.p.m. Bezpośrednio nad zbiornikami Solina i Myczkowce wznoszą się od północy szczyty: Michałowiec (464 m n.p.m.), Koziniec (521 m n.p.m.), Żukowiec (503 m n.p.m.), Jawor (741 m n.p.m.) i Stożek (696 m n.p.m.). Od wschodu zbiornikami Solina wznosi się szczyt Moklika (675 m n.p.m.). Na południe od zbiornika Solina wznoszą się szczyty: Hulskie (846 m n.p.m.), Szczob (753 m n.p.m.), Tołsta (748 m n.p.m.), Wysoki Horb (604 m n.p.m.) i Kiczora (613 m n.p.m.). Na zachodzie zbiornika Solina i Myczkowce wznoszą się szczyty Czaków (588 m n.p.m.), Plisz (584 m n.p.m.), Wierchy (635 m n.p.m.), Sawin (516 m n.p.m.), Kiczera (595 m n.p.m.), Horbek (516 m n.p.m.), Berce (541 m n.p.m.), Berdo (577 m n.p.m.) i Grodzisko (560 m n.p.m.).

Działki objęte opracowaniem Zmiany MPZP Uzdrowisko Polańczyk Nr 2/2021 leżą na wysokości od około 469,4m n.p.m. do około 547,5m n.p.m.

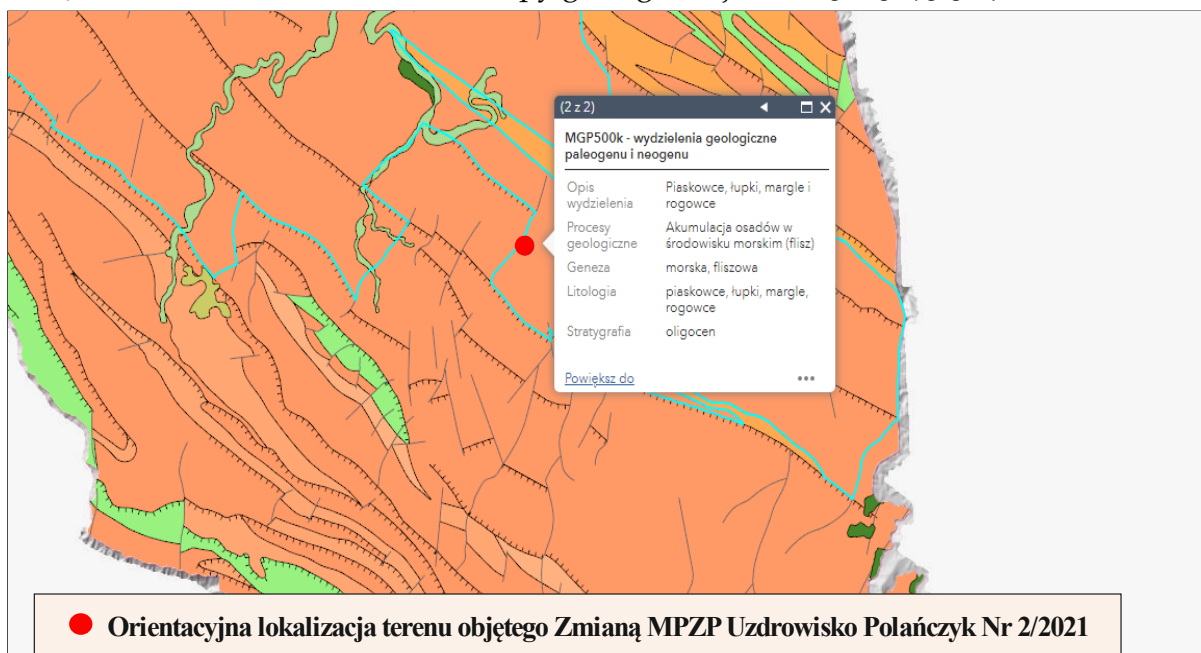
Ryc. 9. Rzeźba terenu objętego Zmianą MPZP Uzdrawisko Polańczyk Nr 2/2021, w Gminie Solina. /Źródło: mapy.geoportal.gov.pl/imap/



➤ **Struktura geologiczna**

Teren objęty opracowaniem, zgodnie z mapą geologiczną Polski opracowaną przez Państwowy Instytut Geologiczny, położony jest w obszarze występowania piaskowców, łupków, margli i rogowców.

Ryc. 10. Orientacyjne położenie terenu objętego Zmianą MPZP Uzdrawisko Polańczyk Nr 2/2021, w Gminie Solina na tle mapy geologicznej. /Źródło: geologia.pgi.gov.pl/



➤ **Obszary chronione na podstawie Ustawy o ochronie przyrody**

Zgodnie z treścią art. 6 ust 1 ustawy z dnia 16 kwietnia 2004r. o ochronie przyrody (j.t. Dz. U. z 2022r., poz. 916 z późn. zm.): „*formami ochrony przyrody są:*

- 1) *parki narodowe,*
- 2) *rezerwaty przyrody,*
- 3) *parki krajobrazowe,*
- 4) *obszary chronionego krajobrazu,*
- 5) *obszary Natura 2000,*
- 6) *pomniki przyrody,*
- 7) *stanowiska dokumentacyjne,*
- 8) *użytki ekologiczne,*
- 9) *zespoły przyrodniczo-krajobrazowe,*
- 10) *ochrona gatunkowa roślin, zwierząt i grzybów.”*

Teren objęty opracowaniem Zmiany MPZP Uzdrowisko Polańczyk Nr 2/2021 położony jest w granicach Wschodniobeskidzkiego Obszaru Chronionego Krajobrazu.

Obszar Zmiany Nr 2/2021 MPZP nie jest objęty innymi formami ochrony, o których mowa w ustawie o ochronie przyrody, za wyjątkiem wyżej wymienionego.

Ryc. 11. Orientacyjne położenie terenu objętego Zmianą MPZP Uzdrowisko Polańczyk Nr 2/2021, w Gminie Solina we Wschodniobeskidzkim Obszarze Chronionego Krajobrazu. /Źródło: mapy.geoportal.gov.pl/imap/



Wschodniobeskidzki Obszar Chronionego Krajobrazu – o powierzchni 99911,00ha - wyznaczony na mocy Rozporządzenia Nr 10 Wojewody Krośnieńskiego z dnia 2 lipca 1998r. w sprawie utworzenia obszarów chronionego krajobrazu na terenie województwa krośnieńskiego (Dz. Urz. z 1998r. Nr 17/98 poz. 223) – funkcjonujący na

mocy Uchwały Nr XLVIII/998/14 Sejmiku Województwa Podkarpackiego z dnia 23 czerwca 2014r. w sprawie Wschodniobeskidzkiego Obszaru Chronionego Krajobrazu (Dz. Urz. z 2014r., poz. 1951 z późn. zm.).

Obszar objęty opracowaniem Zmiany Miejscowego Planu Zagospodarowania Przestrzennego Uzdrowisko Polańczyk Nr 2/2021, w Gminie Solina znajduje się poza granicami:

- ✓ Parków Narodowych - najbliższym znajdującym się Parkiem Narodowym jest Bieszczadzki Park Narodowy wraz z otuliną (około 5,90km);
- ✓ Parków Krajobrazowych - najbliższym znajdującym się Parkiem Krajobrazowym jest Ciśniańsko - Wetliński Park Krajobrazowy (około 5,90km);
- ✓ Obszarów Natura 2000 - najbliższym znajdującym się Obszarem Natura 2000 jest Obszar Specjalnej Ochrony Ptaków Natura 2000 pod nazwą „Bieszczady” (PLC 180001) oraz Specjalny Obszar Ochrony Mający Znaczenie dla Wspólnoty pod nazwą „Bieszczady” (PLC 180001) (około 3,90km);
- ✓ Rezerwatów - najbliższym znajdującym się Rezerwatem jest Rezerwat „Nad Jeziorem Myczkowieckim” (około 4,05km);
- ✓ Zespołów Przyrodniczo-Krajobrazowych - najbliższym znajdującym się Zespołem Przyrodniczo-Krajobrazowym jest „Wieś Krywe” (około 13,80km);
- ✓ Użytków ekologicznych - najbliższym znajdującym się użytkowaniem ekologicznym jest użytk „bez nazwy” (około 9,10km);
- ✓ Pomników przyrody - najbliższym zlokalizowanym jest Pomnik Przyrody „bez nazwy” w m. Berezka (około 3,40km);
- ✓ Stanowisk dokumentacyjnych - najbliższym położonym stanowiskiem dokumentacyjnym jest „Na Oszczaczu” (około 14,55km).

Teren planowanej Zmiany Miejscowego Planu Zagospodarowania Przestrzennego Uzdrowisko Polańczyk Nr 2/2021, w Gminie Solina, położony jest poza granicami korytarzy ekologicznych.

Wnioski:

W stanie istniejącym, w granicach objętych opracowaniem zmiany planu nie funkcjonują obiekty czy urządzenia lub instalacje, zaliczone do wymagających sporządzenia raportu o oddziaływaniu na środowisko lub dla których może być wymagany raport, w rozumieniu przepisów prawnych.

Realizacja ustaleń objętych opracowaniem Zmiany Miejscowego Planu Zagospodarowania Przestrzennego Uzdrowisko Polańczyk Nr 2/2021 w Gminie Solina nie niesie ze sobą znaczących zagrożeń, nie będzie więc znacząco oddziaływać na środowisko przyrodnicze.

Teren objęty opracowaniem Zmiany Miejscowego Planu Zagospodarowania Przestrzennego Uzdrowisko Polańczyk Nr 2/2021 w Gminie Solina położony jest poza granicami udokumentowanych złóż kopalin, położony jest w obszarze i terenie górniczym „Polańczyk”.

Działki inwestycyjne, położone są w granicach Wschodniobeskidzkiego Obszaru Chronionego Krajobrazu.

Na terenie jak też w jego najbliższym sąsiedztwie nie występują udokumentowane tereny osuwiskowe. Teren ten nie jest predysponowany do osuwania się mas ziemnych. Teren objęty zmianą planem położony jest w obszarze występowania piaskowców, łupków, margli i rogowców.

2.2. Wody powierzchniowe i podziemne

➤ JEDNOLITE CZĘŚCI WÓD

Cele środowiskowe dla poszczególnych części wód powierzchniowych i podziemnych i obszarów chronionych wraz z prezentacją wyników przeprowadzonej oceny stopnia osiągnięcia celów środowiskowych określa II aktualizacja *Planu gospodarowania wodami na obszarze dorzecza Wisły* (Rozporządzenia Ministra Infrastruktury z dnia 4 listopada 2022 r. w sprawie Planu gospodarowania wodami na obszarze dorzecza Wisły (Dz. U. z 2023r., poz. 300).

W przypadku JCW stanowiących obszary chronione przeznaczone do poboru wody na potrzeby zaopatrzenia ludności w wodę do spożycia oraz części wód przeznaczonych do celów rekreacyjnych wyznaczony był dodatkowy cel środowiskowy, odnoszący się do norm jakości wody dla tych wód. Dla JCWP przeznaczonych do poboru wody na potrzeby zaopatrzenia ludności w wodę do spożycia, w celach wskazano również, że jakość wody nie powinna ulegać pogorszeniu. Dla obszarów chronionych przyrodniczo (obszarów przeznaczonych do ochrony siedlisk lub gatunków) cele środowiskowe dotyczące wód przypisano na podstawie wymagań dla tych obszarów. Podstawą w tym przypadku były akty ustanawiające dany obszar, plany ochrony, plany zadań ochronnych, czy zadania ochronne. Dodatkowo dla obszarów Natura 2000 założono przywrócenie lub zachowanie właściwego stanu gatunków i siedlisk będących przedmiotem ochrony. Cele te uzupełniono również o informacje na temat wymagań wodnych niezbędnych do ich osiągnięcia i utrzymania. Dodatkowy cel środowiskowy zdefiniowano także dla JCWP rzecznych w odniesieniu do możliwości migracji organizmów wodnych na odcinku cieku istotnego.

W trakcie wyznaczania celów środowiskowych dla wód powierzchniowych na IV cykl planistyczny (2022–2027) bazowano na procedurze przyjętej w cyklu poprzednim 2016–2021 (aPGW). Analogicznie, cele środowiskowe ustalono w odniesieniu do wymagań dla stanu lub potencjału ekologicznego oraz stanu chemicznego. Podczas oceny stanu wód i wyznaczania celów środowiskowych wykorzystano najnowsze dane i opracowania, w tym nowe metodyki określania stanu elementów biologicznych i hydromorfologicznych, aktualizację wyznaczania SZCW i SCW, oraz zweryfikowaną typologię wód.

Zgodnie z art. 4 ust. 1 RDW celem dla wód powierzchniowych jest:

- nie pogarszanie się stanu wód powierzchniowych oraz ochrona i przywrócenie dobrego stanu JCW;

- osiągnięcie, co najmniej dobrego stanu lub potencjału ekologicznego wód powierzchniowych;
- stopniowe eliminowanie, a w rezultacie zaprzestanie zrzutów do wód powierzchniowych substancji priorytetowych i niebezpiecznych, a także zapobieganie dopływowi zanieczyszczeń do wód podziemnych;
- odwrócenie każdej znaczącej i ciągłej tendencji wzrostu stężenia każdego zanieczyszczenia wynikającego z wpływu działalności człowieka w celu stopniowej redukcji zanieczyszczenia wód podziemnych;
- osiągnięcie zgodności ze wszystkimi normami i celami określonymi w ustawodawstwie wspólnotowym dla obszarów chronionych.

Zgodnie z powyższym, celem środowiskowym dla części wód niewyznaczonych jako SCW lub SZCW, którym w konsekwencji nadano status NAT, jest:

- dobry stan ekologiczny i dobry stan chemiczny, w przypadku oceny z monitoringu wód wskazującej na stan dobry lub zły;
- bardzo dobry stan ekologiczny, w przypadku JCWP, dla których wyniki monitoringu wskazują na bardzo dobry stan ekologiczny;
- stan dobry, w przypadku JCWP niemonitorowanych;
- spełnienie warunków określonych dla obszarów chronionych.

W przypadku części wód wyznaczonych jako SCW lub SZCW celem środowiskowym jest:

- dobry potencjał ekologiczny i dobry stan chemiczny, w przypadku oceny z monitoringu wód wskazującej na stan dobry lub zły;
- maksymalny potencjał ekologiczny w przypadku JCWP, dla których wyniki monitoringu wskazują na maksymalny potencjał ekologiczny;
- stan dobry w przypadku JCWP niemonitorowanych;
- spełnienie warunków określonych dla obszarów chronionych.

Celem środowiskowym dla JCWP RW i RWr jest również zapewnienie drożności cieku dla migracji ryb.

Zgodnie z art. 59 Ustawy Prawo wodne celem środowiskowym dla JCWPd jest:

- zapobieganie lub ograniczanie wprowadzania do nich zanieczyszczeń;
- zapobieganie pogorszeniu oraz poprawa ich stanu;
- ich ochrona i podejmowanie działań naprawczych, a także zapewnianie równowagi między poborem a zasilaniem tych wód, tak aby osiągnąć ich dobry stan.

Działania służące osiągnięciu ustalonych dla JCWPd celów środowiskowych polegają w szczególności na stopniowym redukowaniu zanieczyszczenia wód podziemnych przez odwracanie znaczących i utrzymujących się tendencji wzrostowych zanieczyszczenia powstałego w wyniku działalności człowieka.

Podstawowym celem środowiskowym dla JCWPd jest utrzymanie lub osiągnięcie dobrego stanu, definiowanego w art. 2 RDW jako stan osiągnięty przez część wód podziemnych, jeżeli zarówno jej stan ilościowy, jak i chemiczny jest określony jako co

najmniej „dobry”. Ogólny stan JCWPd określany jest zatem na podstawie oceny stanu ilościowego oraz oceny stanu chemicznego JCWPd, przy czym o ogólnej ocenie stanu decyduje gorszy wynik. Ocena stanu JCWPd w rozumieniu RDW i DWP jest kontrolą stanu środowiska wodnego wykonywaną w określonych odstępach czasu. Nastawiona jest głównie na zidentyfikowanie wielkoobszarowych zagrożeń i ich wpływu na środowisko wodne (ocena wpływu) z pominięciem oddziaływań o zasięgu lokalnym, niemających znaczenia w skali całej JCWPd.

Celem środowiskowym dla JCWPd na lata 2022–2027 jest dobry stan chemiczny i ilościowy. Tak ustalony cel odniesiono do otrzymanego wyniku oceny stanu JCWPd wykonanej w 2020 r. (w oparciu o wyniki monitoringu diagnostycznego z 2019 r.). Dla JCWPd o stanie słabym określono przyczyny stanu słabego (wynik poszczególnych testów klasyfikacyjnych) oraz wskazano dla jakich wskaźników zostały przekroczone wartości progowe dobrego stanu.

W przypadku JCWPd, które zostały zidentyfikowane jako zagrożone i będące w stanie słabym, zgodnie najbardziej aktualną oceną stanu wykonaną w 2020 r., przeprowadzono procedurę wyłączeń, czyli ustalenia odstępstw od celów środowiskowych. Biorąc pod uwagę przyczyny stanu słabego, w tym wynik testu klasyfikacyjnego decydującego o stanie słabym, a także analizę presji oraz charakterystyki JCWPd, zaproponowano odstępstwa od celów środowiskowych w postaci przedłużenia terminu osiągnięcia celów bądź ustalenia mniej rygorystycznych celów.

Celem środowiskowym obszarów chronionych jest osiągnięcie zgodności ze wszystkimi normami i celami wynikającymi z przepisów szczególnych, na podstawie których obszary chronione zostały utworzone/ustanowione.

Teren objęty opracowaniem leży w Jednolitej Części Wód Powierzchniowych Zbiornikowych o nazwie: „Zb. Solina” i kodzie RW200023221399 oraz w obrębie Jednolitej Części Wód Podziemnych o nr 168 oraz kodzie GW2000168.

✓ **Jednolite Części Wód Powierzchniowych**

Tab. 1. Charakterystyka JCWP RWr o nazwie „Zb. Solina”. /Źródło: karty.apgw.gov.pl:4200/

Nazwa JCWP	Zb. Solina
Kod JCWP	RW200023221399
Rodzaj JCWP	L - Zbiornik limniczny
Długość JCWP	~ 21,16km
Powierzchnia JCWP	~ 1191,14km ²
Obszar dorzecza	obszar dorzecza Wisły
Region wodny	region wodny Górnej - Wschodniej Wisły
Status JCWP	SZCW - silnie zmieniona część wód
Ocena stanu (ogólny)*	brak danych
Stan/potencjał ekologiczny	dobry potencjał ekologiczny
Stan chemiczny	stan chemiczny poniżej dobrego

EKOFIZJOGRAFIA PODSTAWOWA

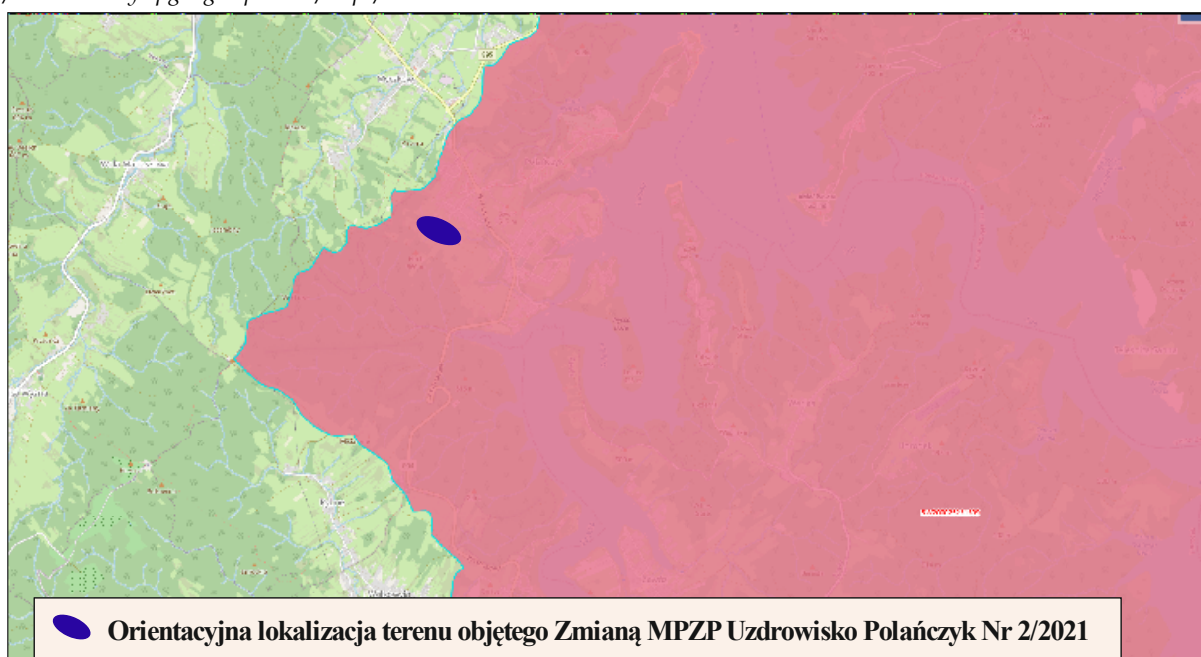
Na potrzeby Zmiany Miejsowego Planu Zagospodarowania Przestrzennego „UZDROWISKO POLAŃCZYK”
Nr 2/2021 w Gminie Solina

Ocena ryzyka nieosiągnięcia celu środowiskowego	zagrożona
Cel środowiskowy - stan/potencjał ekologiczny	dobry potencjał ekologiczny
Cel środowiskowy - stan chemiczny	stan chemiczny: dla złagodzonych wskaźników [benzo(a)piren (w), związki tributyllocyny (w)] poniżej stanu dobrego, dla pozostałych wskaźników - stan dobry

*Ocena stanu na podstawie oceny stanu GIOŚ 2014-2019 i oceny eksperckiej (wg klasyfikacji obowiązującej od 1 stycznia 2022r.)

Ryc. 12. Orientacyjne położenie terenu objętego Zmianą MPZP Uzdrowisko Polańczyk Nr 2/2021 w Gminie Solina względem JCWP RWr „Zb. Solina”.

/Źródło: karty.apgw.gov.pl:4200/mapa/

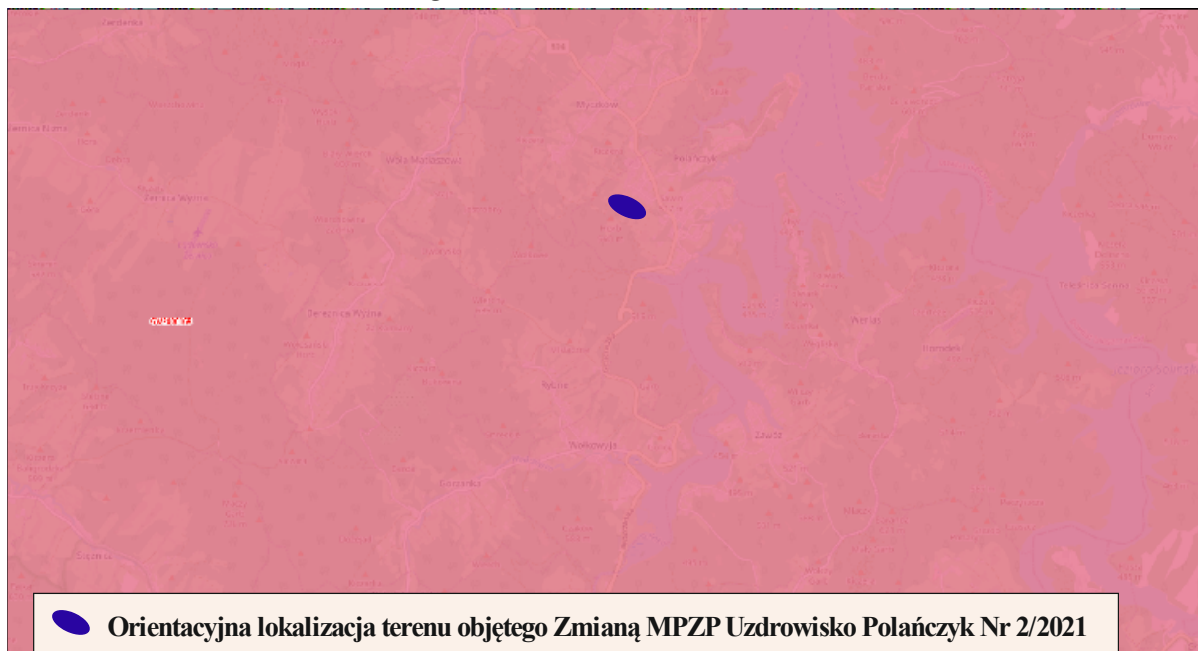


✓ Jednolite Części Wód Podziemnych

Tab. 2. Charakterystyka JCWPd o nr 168. /Źródło: karty.apgw.gov.pl:4200/

Kod JCWPd	GW2000168
Powierzchnia JCWPd	2795,37 km ²
Obszar dorzecza	obszar dorzecza Wisły
Region wodny	region wodny Górnej-Wschodniej Wisły
Właściwe RZGW	RZGW w Rzeszowie
Ocena stanu ilościowego	dobry
Ocena stanu chemicznego	dobry
Cel środowiskowy - stan ilościowy	dobry stan ilościowy
Cel środowiskowy - stan chemiczny	dobry stan chemiczny
Ocena ryzyka nieosiągnięcia celów środowiskowych	niezagrożona

Ryc. 13. Orientacyjne położenie terenu objętego Zmianą MPZP Uzdrowisko Polańczyk Nr 2/2021 w Gminie Solina względem JCWPd Nr 168. /Źródło: karty.apgw.gov.pl:4200/mapa/



Wody podziemne zasilane są głównie poprzez bezpośrednią infiltrację opadów atmosferycznych, a także w niewielkim stopniu poprzez infiltrację wód powierzchniowych oraz dopływ z podłoża. Zasilanie piętra fliszowego zależy głównie od charakteru litologicznego zwierzeliny i kąta nachylenia stoków. Najdogodniejsze warunki infiltracji istnieją w obrębie dolin rzecznych oraz kotlin. Przepływ wód podziemnych odbywa się w kierunku dolin rzecznych, które stanowią podstawę drenażu. Granice hydrodynamiczne będą po działach wód podziemnych, które pokrywają się z działami wód powierzchniowych. Północną granicę JCWPd stanowi wododział 3-go rzędu zamknięty powyżej ujścia Tyrawy do Sanu. Od wschodu i zachodu JCWPd ogranicza zasięg zlewni Sanu. Południowa granica przebiega wzdłuż granicy Polski ze Słowacją, natomiast południowo-wschodnia wzdłuż granicy Polski z Ukrainą. Naturalnymi strefami drenażu wewnątrz JCWPd są rzeki i ciekły powierzchniowe z tym, że dla głębiej położonych warstw wodonośnych jest to głównie rzeka San. Funkcję drenażu pełnią także ujęcia wód podziemnych (studnie wiercone i kopane, źródła). Kierunki krążenia wód podziemnych są często skomplikowane ze względu na wykształcenie litologiczne i tektonikę utworów fliszu karpackiego. Generalnie jednak wody wszystkich pięter/poziomów wodonośnych przepływają w kierunku naturalnych stref drenażu. Oddziaływanie ujęć zaburza ten kierunek tylko lokalnie na niewielkich obszarach.

✓ **Wykaz obszarów chronionych wymienionych w art. 317 UST 4 Ustawy Prawo Wodne**

Zgodnie z art. 318 ust. 1 pkt 3 ustawy z dnia 20 lipca 2017r. Prawo wodne (j.t. Dz. U. z 2022r., poz. 2625 z późn. zm.): „Plan gospodarowania wodami na obszarze dorzecza

zawiera: wykazy obszarów chronionych, o których mowa w art. 317 ust. 4, wraz z graficznym przedstawieniem przebiegu ich granic oraz określeniem podstaw prawnych ich utworzenia”.

Natomiast art. 317 ust 4 w/w ustawy stanowi:

„Rejestr, o którym mowa [...] zawiera wykazy następujących obszarów chronionych:

- 1) jednolitych części wód przeznaczonych do poboru wody na potrzeby zaopatrzenia ludności w wodę przeznaczoną do spożycia przez ludzi.
- 2) Jednolitych części wód przeznaczonych do celów rekreacyjnych, w tym kąpieliskowych.
- 3) Obszarów wrażliwych na eutrofizację wywołaną zanieczyszczeniami pochodzącymi ze źródeł komunalnych rozumianą jako wzbogacanie wód biogenami, w szczególności związkami azotu lub fosforu, powodującymi przyspieszony wzrost glonów oraz wyższych form życia roślinnego, w wyniku którego następują niepożądane zakłócenia biologicznych stosunków w środowisku wodnym oraz pogorszenie jakości tych wód.
- 4) Obszarów przeznaczonych do ochrony siedlisk lub gatunków, o których mowa w przepisach ustawy z dnia 16 kwietnia 2004r. o ochronie przyrody, dla których utrzymanie lub poprawa stanu wód jest ważnym czynnikiem w ich ochronie.
- 5) Obszarów przeznaczonych do ochrony gatunków zwierząt wodnych o znaczeniu gospodarczym”.

Zgodnie z Planem gospodarowania wodami na obszarze dorzecza Wisły analizowany rejestr obszarów chronionych obejmuje wyłącznie obszary przeznaczone do ochrony siedlisk lub gatunków silnie związane z wodami.

- Jednolite Części Wód przeznaczone do poboru wody na potrzeby zaopatrzenia ludności w wodę przeznaczoną do spożycia przez ludzi

Zgodnie z II aktualizacją Planu gospodarowania wodami na obszarze dorzecza Wisły (dalej „IIaPGW”) wszystkie JCWPd w Polsce wskazane są jako przeznaczone do poboru wody na potrzeby zaopatrzenia ludności w wodę przeznaczoną do spożycia przez ludzi.

Zgodnie z Załącznikiem nr 1. Zestawienie główne. do Planu gospodarowania wodami na obszarze dorzecza Wisły („IIaPGW”) Tabela nr 12. Zestawienie główne – dane charakteryzujące JCWP RWr: obszary chronione, JCWPd. JCWP RWr „Zb. Solina” i kodzie RW200023221399 znajduje się w w/w wykazie.

- Jednolite Części Wód przeznaczone do celów rekreacyjnych, w tym kąpieliskowych

Zgodnie z Załącznikiem nr 1. Zestawienie główne. do Planu gospodarowania wodami na obszarze dorzecza Wisły („IIaPGW”) Tabela nr 12. Zestawienie główne – dane charakteryzujące JCWP RWr: obszary chronione, JCWPd. JCWP RWr „Zb. Solina” i kodzie RW200023221399 znajduje się w w/w wykazie.

- Obszary wrażliwe na eutrofizację wywołaną zanieczyszczeniami pochodzącymi ze źródeł komunalnych rozumianych jako wzbogacenie

wód biogenami, w szczególności związkami azotu lub fosforu, powodującymi przyspieszony wzrost glonów oraz wyższych form życia roślinnego, w wyniku którego następują niepożądane zakłócenia biologicznych stosunków w środowisku wodnym oraz pogorszenie jakości tych wód

Zgodnie z zapisami *Planu gospodarowania wodami na obszarze dorzecza Wisły* ze względu na położenie w 99,7% w zlewisku Morza Bałtyckiego, całe terytorium Polski zostało uznane za obszar wrażliwy na eutrofizację.

Z uwagi na powyższe omawiany teren znajduje się w obszarze wrażliwym na eutrofizację wywołaną zanieczyszczeniami pochodzącymi ze źródeł komunalnych rozumianą jako wzbogacanie wód biogenami, w szczególności związkami azotu lub fosforu, powodującymi przyspieszony wzrost glonów oraz wyższych form życia roślinnego w wyniku, którego następują niepożądane zakłócenia biologicznych stosunków w środowisku wodnym oraz pogorszenie jakości tych wód.

- Obszary przeznaczone do ochrony siedlisk lub gatunków, o których mowa w przepisach ustawy z dnia 26 kwietnia 2004r. o ochronie przyrody, dla których utrzymanie lub poprawa stanu wód jest ważnym czynnikiem w ich ochronie

Zgodnie z *Załącznikiem nr 2. Wykaz Obszarów Chronionych SiG. do Planu gospodarowania wodami na obszarze dorzecza Wisły („IIaPGW”) JCWP RWr „Zb. Solina”* i kodzie RW200023221399 znajduje się w w/w wykazie. Jednakże zakres planowanej inwestycji nie wpłynie na osiągnięcie celów środowiskowych dla obszarów chronionych.

- Obszary przeznaczone do ochrony gatunków zwierząt wodnych o znaczeniu gospodarczym

Zgodnie z zapisami *Planu gospodarowania wodami na obszarze dorzecza Wisły („IIaPGW”) w Polsce* wyznaczono dwa gatunki zwierząt wodnych o znaczeniu gospodarczym: troć wędrowną i węgorza europejskiego.

Zgodnie z *Załącznikiem nr 1. Zestawienie główne. do Planu gospodarowania wodami na obszarze dorzecza Wisły („IIaPGW”) Tabela nr 12. Zestawienie główne – dane charakteryzujące JCWP RWr: obszary chronione, JCWPd. JCWP RWr „Zb. Solina”* i kodzie RW200023221399 nie znajduje się w w/w wykazie.

➤ ZAGROŻENIE POWODZIOWE

Dla przedmiotowego obszaru Zmiany Nr 2/2021 MPZP nie opracowano mapy ryzyka powodziowego oraz map zagrożenia powodziowego przez Prezesa Krajowego Zarządu Gospodarki Wodnej.

Ryc. 14. Tereny opracowania map zagrożenia powodziowego i ryzyka powodziowego.

/Źródło: mapy.isok.gov.pl/imap/



➤ **UJĘCIA WÓD**

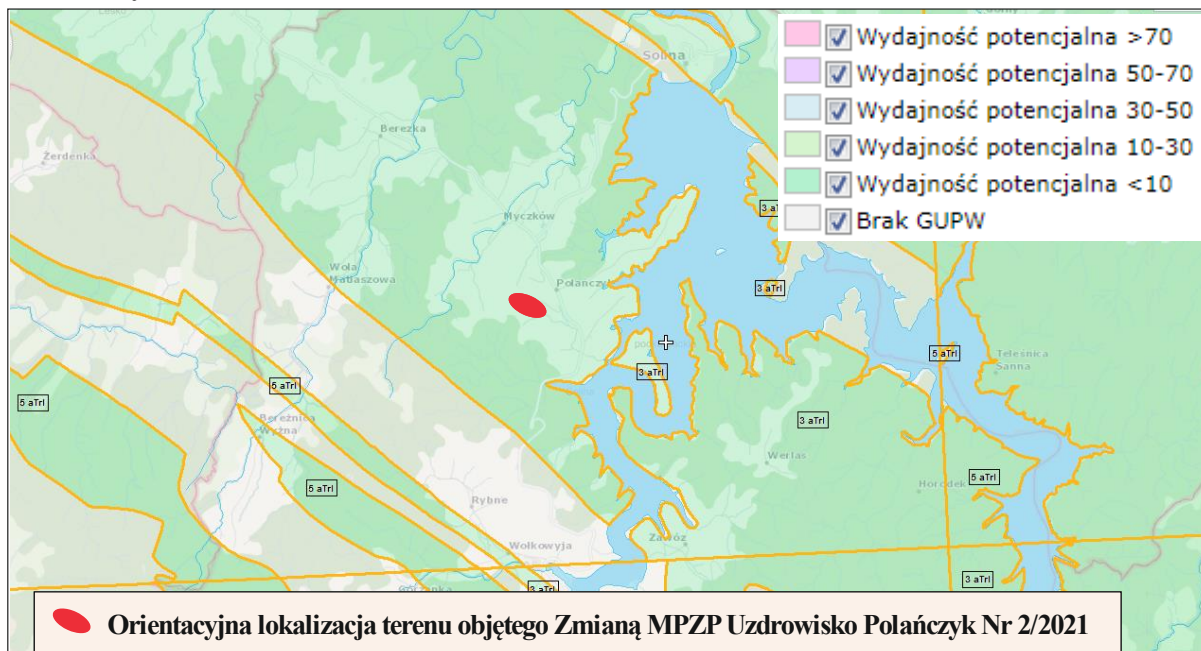
Na omawianym terenie nie funkcjonuje żadne ujęcie wód podziemnych w formie studni wierconej czy kopanej, z której pobierana jest woda przez indywidualnych właścicieli, na potrzeby bytowo – gospodarcze.

W sąsiedztwie terenu objętego opracowaniem funkcjonują otwory hydrogeologiczne.

➤ **POZIOM WODONOŚNY**

W granicach działek objętych opracowaniem Zmiany Planu nie stwierdzono występowania mokradeł oraz innych powierzchniowych zbiorników wodnych. Teren Zmiany Nr 2/2021 MPZP położony jest na obszarze, w którym występują główne użytkowe poziomy wodonośny o wydajności potencjalnej <10 m³/24h.

Ryc. 15. Rozmieszczenie głównych użytkowych poziomów wodonośnych na omawianym terenie. /Źródło: *epsh.pgi.gov.pl/imap/*



Wnioski:

Omawiany obszar objęty Zmianą MPZP Uzdrawisko Polańczyk Nr 2/2021 nie jest położony w terenach zagrożenia powodziowego i ryzyka powodziowego, ponieważ nie opracowano map na tym terenie.

Naruszenie istniejących stosunków wodnych na gruncie spowodowane działalnością inwestycyjną, nie może powodować szkody w środowisku naturalnym ani w obszarze analizowanym, ani na terenach sąsiednich. Na opracowywanym terenie nie funkcjonują ujęcia wód podziemnych.

Stosownie do treści art. 81 ust. 3 ustawy z dnia 3 października 2008r. o udostępnianiu informacji o środowisku i jego ochronie, udziale społeczeństwa w ochronie środowiska oraz o ocenach oddziaływania na środowisko (j.t. Dz. U. z 2022r., poz. 1029 z późn. zm.), mając na uwadze zakres i charakter planowanego przedsięwzięcia oraz jego przewidywane oddziaływanie na układ hydrologiczny obszaru inwestycji i terenów sąsiednich, nie przypuszcza się, aby realizacja omawianego zamierzenia znacząco oddziaływała na stan ekologiczny jednolitych części wód powierzchniowych (JCWP) oraz podziemnych (JCWPd), jak również uniemożliwiała osiągnięcie celów środowiskowych zawartych w planach gospodarowania wodami w obszarach dorzeczy. Planowane zamierzenie nie wpłynie również negatywnie na cele ochrony wód w rozumieniu art. 4.1., w związku z art. 4.7. Dyrektywy 2000/60/WE Parlamentu Europejskiego i Rady z dnia 23 października 2000r. ustanawiającej ramy wspólnotowego działania w dziedzinie polityki wodnej (Ramowej Dyrektywy Wodnej).

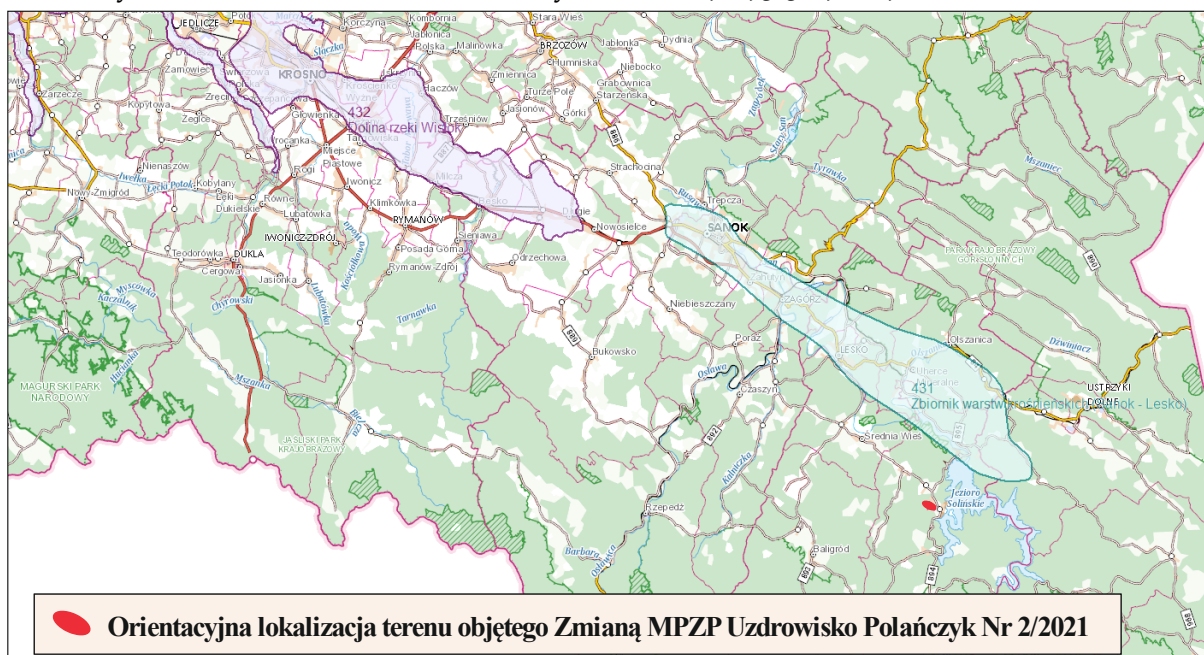
2.3. Położenie terenu w obszarze Głównych Zbiorników Wód Podziemnych

Obszar objęty opracowaniem znajduje się poza zasięgiem Głównych i Lokalnych Zbiorników Wód podziemnych oraz ich stref ochronnych.

Najbliżej znajdującym się Głównym Zbiornikiem Wód Podziemnych jest „Dolina rzeki Wisłok” o numerze 432.

Najbliżej znajdującym się Lokalnym Zbiornikiem Wód Podziemnych jest „Zbiornik Warstw Krośnieńskich (Sanok-Lesko)” o numerze 431.

Ryc. 16. Położenie terenu objętego opracowaniem Zmiany MPZP względem Głównych i Lokalnych Zbiorników Wód Podziemnych. /Źródło: epsh.pgi.gov.pl/imap/



Wnioski:

Teren objęty opracowaniem zmiany planu miejscowego nie jest położony w zasięgu żadnego Głównego lub Lokalnego Zbiornika Wód Podziemnych.

2.4. Warunki glebowe

Zgodnie z danymi GUS gmina Solina obejmuje obszar 184,5 km². Na terenie gminy Solina występuje zmienność glebowa, z uwagi na zróżnicowaną rzeźbę terenu.

Zgodnie z dostępnymi danymi WIOŚ na terenie gminy Solina występują gleby wietrzniowe o składzie granulometrycznym glin, pyłów i ilów. Na przeważającym obszarze wytworzyły się gleby brunatne gliniaste i bielcowe. Lokalnie, wzdłuż rzek i potoków, na terasach spotyka się gleby zaliczane do typu mady rzeczne. Znaczenie gospodarcze tych gleb jest znikome ze względu na niewielką ilość. Gleby użytków rolnych na obszarze gminy Solina, w zależności od wzniesienia nad poziom morza, nachylenia terenu i ekspozycji, zalicza się przede wszystkim do IV, V i VI klasy bonitacyjnej. Na stokach wyżej położonych występują gleby o niskich walorach

produkcyjnych. Według danych Okręgowej Stacji Chemiczno-Rolniczej w Rzeszowie zasobność gleb w składniki pokarmowe roślin kształtuje się podobnie jak w większości gleb górskich. Gleby na obszarze gminy Solina charakteryzują się bardzo niską zasobnością w fosfor oraz niską zasobnością w rozpuszczalne formy potasu. Bez względu na przynależność do klasy bonitacyjnej i kompleksu glebowo-rolniczego, gleby te są glebami bardzo kwaśnymi o bardzo dużych potrzebach wapnowania. Biorąc pod uwagę przydatność rolniczą gleb gminy Solina znaczna część gruntów ornych zaliczona jest do kompleksów górskich, wśród których dominuje kompleks zbożowy górski oraz kompleks owsiano-pastewny.

Obszar opracowania nie obejmuje gruntów wysokich klas bonitacyjnych (I, II, III) oraz gruntów leśnych, dla których wymagana jest zmiana przeznaczenia na cele nierolnicze i nieleśne, o której mowa w ustawie z dnia 27 marca 2003r. o planowaniu i zagospodarowaniu przestrzennym (j.t. Dz. U. z 2022r., poz. 503 z późn. zm.) zgodnie z art. 7 ustawy z dnia 3 lutego 1995r. o ochronie gruntów rolnych i leśnych (j.t. Dz. U. z 2022r., poz. 2409 z późn. zm.).

Zgodnie z wypisami z ewidencji gruntów teren planowanej Zmiany MPZP stanowią grunty o użytku: RIVb, PsV, Lzr-PsIV, PsIV, Lzr-RIVb, dr, PsVI, Br-PsIV, B, RIVa, ŁV, Bi, RV, Lzr-PsV, ŁVI, ŁIV, Bz.

Na terenie analizowanej zmiany planu miejscowego nie występują grunty o wysokich klasach bonitacyjnych (I, II oraz III), dla których wymagana jest zmiana przeznaczenia na cele nierolnicze i nieleśne, o której mowa w ustawie o planowaniu i zagospodarowaniu przestrzennym (j.t. Dz. U. z 2022r. poz. 503 z późn. zm.) zgodnie z art. 7 ustawy z dnia 3 lutego 1995r. o ochronie gruntów rolnych i leśnych (j.t. Dz. U. z 2022r., poz. 2409).

W obszarze opracowania nie występują gleby pochodzenia organicznego, objęte ochroną prawną, wynikającą z ustawy o ochronie gruntów rolnych i leśnych (j.t. Dz. U. z 2022r., poz. 2409).

Teren objęty przedmiotową zmianą planu w stanie istniejącym częściowo stanowi teren rolny i teren zieleni oraz teren zabudowany mieszkaniowej i rekreacyjnej.

"Monitoring chemizmu gleb ornych Polski" stanowi element Państwowego Monitoringu Środowiska w zakresie jakości gleb i ziemi. Celem programu jest ocena stanu zanieczyszczenia i zmian właściwości gleb w wymiarze czasowym i przestrzennym. Monitoring chemizmu gleb ornych Polski wykorzystuje sieć 216 punktów pomiarowo-kontrolnych zlokalizowanych na gruntach ornych całego kraju. Reprezentują one użytki rolnicze o różnym stopniu intensyfikacji produkcji rolnej znajdujące się w obszarach oddziaływania rolniczej i pozarolniczej działalności człowieka. Punkty odzwierciedlają zróżnicowanie warunków glebowych kraju pod względem typów i tekstury gleb. Na terenie Gminy Solina nie jest zlokalizowany żaden punkt pomiarowo-kontrolny.

Wnioski:

Omawiany obszar nie obejmuje gleb wysokich klas bonitacyjnych oraz gleb pochodzenia organicznego podlegających ochronie, wynikającej z ustawy o ochronie gruntów rolnych i leśnych.

Planowana funkcja terenu nie będzie miała wpływu na pogorszenie się gleby, gdyż nie jest to teren wykorzystywany rolniczo. Zmiana funkcji terenu wynika z potrzeb gospodarczych.

2.5. Warunki klimatyczne i topoklimatyczne

Obszar gminy Solina, zgodnie z regionalizacją rolniczo - klimatyczną wg W. Okołowicza i D. Martyn, znajduje się w obrębie zaliczanym do karpackiej dzielnicy rolniczo-klimatycznej. Obszar cechuje się przewagą wpływów oceanicznych w części zachodniej, kontynentalnych zaś w części środkowej i wschodniej. Podobnie jak w regionie sudeckim, wraz z wysokością spada temperatura, skraca się lato i wydłuża zima. Krajobraz Gminy Solina ma charakter typowo górski. Położenie geograficzne Gminy Solina jest czynnikiem, który kształtuje klimat tej gminy. Warunki klimatyczne zależą również od lokalnych czynników geograficznych: rzeźby terenu, rodzaju podłoża, szaty roślinnej i użytkowania gruntów. Specyficznym mikroklimatem charakteryzują się obszary w rejonie zbiorników zaporowych Solina i Myczkowce. Zbiorniki wodne przez magazynowanie ciepła w okresie letnim wpływają na podnoszenie średniej temperatury okresu zimowego i zmniejszanie się rocznych i dobowych amplitud temperatury. Odczuwalność cieplna warunków pogodowych przez człowieka charakteryzowana jest poprzez średnią roczną liczbę niektórych charakterystycznych z tego punktu widzenia dni. Analiza temperatury powietrza, jego wilgotności oraz prędkości wiatru dla obszaru gminy Solina jest następująca:

- ✓ średnia liczba dni parnych w roku to 10-15,
- ✓ wskaźnik ostrości klimatu okresu zimowego to 1,8 (zimy mało ostre),
- ✓ średnia liczba dni gorących w roku to 20-30,
- ✓ średnia liczba dni bardzo mroźnych w roku to 4-6,
- ✓ częstość występowania warunków termicznych odczuwalnych jako ciepło w okresie wiosny to 25 % i jesieni 20-25 %,
- ✓ częstość występowania warunków termicznych odczuwalnych jako komfort w okresie wiosny to 20-25 %, lata 15-20 % i jesieni 20-25 %,
- ✓ średnia liczba dni z wiatrem silnym ≥ 8 m/s to 20-40.

Bodźce atmosferyczne należą do naturalnych czynników leczniczych (klimatoterapia), których stosowanie jest podstawą terapii uzdrowiskowej. Warunki bioklimatyczne dla obszaru Uzdrowiska Polańczyk są korzystne. Uzdrowisko leży w regionie bioklimatycznym o klimacie umiarkowanie bodźcowym, posiadającym cechy przejściowe między słabo i łagodnie bodźcowym klimatem nizin i wyżyn a silnie bodźcowym klimatem obszarów górskich i nadmorskich. Nieduża zmienność temperatury w ciągu dnia wywołuje powstanie umiarkowanych bodźców termicznych.

Lasy są naturalną osłoną przed wiatrem, a dzięki ukształtowaniu terenu panują tutaj dobre warunki wentylacyjne. Pogoda korzystna dla klimatoterapii najczęściej występuje w kwietniu i październiku. Najmniej korzystne dla człowieka warunki pogodowe obserwowane są w styczniu.

2.6. Uwarunkowania przyrodnicze – flora i fauna

Teren objęty Zmianą MPZP Uzdrowisko Polańczyk Nr 2/2021 znajduje się w granicach:

- ✓ Wschodniobeskidzkiego Obszaru Chronionego Krajobrazowego.

Działki inwestycyjne nie są objęte innymi formami ochrony przyrody, o których mowa w art. 6 ust. 1 Ustawy z dnia 16 kwietnia 2004r., o ochronie przyrody (j.t. Dz. U. z 2022r., poz. 916 z późn. zm.).

Wschodniobeskidzki Obszar Chronionego Krajobrazu:

- ✓ Powierzchnia 99911,00ha;
- ✓ Wyznaczony: 01/01/1998;
- ✓ Wyznaczony na mocy: Rozporządzenia Nr 10 Wojewody Krośnieńskiego z dnia 2 lipca 1998r. w sprawie utworzenia obszarów chronionego krajobrazu na terenie województwa krośnieńskiego (Dz. Urz. z 1998r. Nr 17/98 poz. 223);
- ✓ Funkcjonuje na mocy Uchwały Nr XLVIII/998/14 Sejmiku Województwa Podkarpackiego z dnia 23 czerwca 2014r. w sprawie Wschodniobeskidzkiego Obszaru Chronionego Krajobrazu (Dz. Urz. z 2014r., poz. 1951 z późn. zm.);

w związku z tym obowiązują zakazy, nakazy i ograniczenia w zagospodarowaniu terenu, dotyczące warunków ochrony środowiska, przyrody i krajobrazu, wynikające z ustanowienia w/w obszarze jak również z ustawy z dnia 16 kwietnia 2004r. o ochronie przyrody (j.t. Dz. U. z 2022r. poz. 916 z późn. zm.) oraz ustawy z dnia 3 października 2008r. o udostępnianiu informacji o środowisku i jego ochronie, udziale społeczeństwa w ochronie środowiska oraz o ocenach oddziaływania na środowisko (j.t. Dz. U. z 2022r. poz. 1029 z późn. zm.) – bowiem teren objęty opracowaniem zmiany MPZP podlega w/w przepisom szczególnym.

Walory przyrodnicze i krajobrazowe tego terenu są bardzo cenne. Beskidy Wschodnie odznaczają się dużą lesistością i względnie małym stopniem przekształcenia antropogenicznego. Na piękno krajobrazu składa się również mozaika pól, łąk i pastwisk wraz z zabudową wsi i miasteczek. Jest to obszar szczególnie atrakcyjny dla turystyki i rekreacji, z czystymi rzekami i strumieniami, ze zdrowymi lasami porastającymi niezbyt wysokie góry. Walory przyrodnicze są związane przede wszystkim z siedliskami buczyn karpaccich, obfitujących w gatunki gdzie indziej rzadkie i chronione.

Korytarz Ekologiczny

Planowana Zmiana MPZP Uzdrowisko Polańczyk Nr 2/2021 w Gminie Solina, położona jest poza granicami Korytarzy Ekologicznych, w sąsiedztwie Bieszczadzkiego

korytarza ekologicznego (karpackiego), w korytarzu uzupełniającym o nazwie „Bieszczady” (GKK-1).

Korytarz ekologiczny jest obszarem umożliwiającym migrację roślin, zwierząt lub grzybów. Korytarze są ważnym elementem sieci Natura 2000, gdyż umożliwiają przemieszczanie się organizmów między siedliskami.

Ryc. 17. Lokalizacja terenu objętego Zmianą MPZP Uzdrowisko Polańczyk Nr 2/2021, w Gminie Solina na tle korytarza ekologicznych. /Źródło: mapa.korytarze.pl/



Na przedmiotowym terenie zaobserwowano florę i faunę występującą pospolicie na terenie całego kraju, nie zaobserwowano występowania rzadkich gatunków zwierząt i roślin objętych ochroną prawną. W bezpośrednim sąsiedztwie terenu działek objętych opracowaniem Zmiany Planu występują: teren komunikacji, tereny rolne, leśne oraz tereny zabudowy mieszkaniowej jednorodzinnej, usługowej i rekreacyjnej.

Wnioski:

Podczas inwentaryzacji na omawianym terenie projektu zmiany MPZP nie zaobserwowano występowania rzadkich gatunków zwierząt, roślin i grzybów. Określając funkcję terenu należy dążyć do integracji działań gospodarczych, przy jednoczesnym zachowaniu równowagi przyrodniczej oraz trwałości podstawowych procesów przyrodniczych, w celu zagwarantowania możliwości zaspokajania potrzeb społecznych oraz ekonomicznych.

Teren objęty opracowaniem położony jest poza pasem 100m od cieków i zbiorników wodnych, o których mowa w przepisach uchwały Nr XLVIII/998/14 Sejmiku Województwa Podkarpackiego z dnia 23 czerwca 2014r., w sprawie Wschodniobeskidzkiego Obszaru Chronionego Krajobrazu (Dz. Urz. z 2014r., poz. 1951 z późn. zm.). Zatem zakaz, dotyczący lokalizacji obiektów budowlanych w pasie 100,0m od rzędnej 420,0m n.p.m. o którym mowa w uchwale Sejmiku Województwa

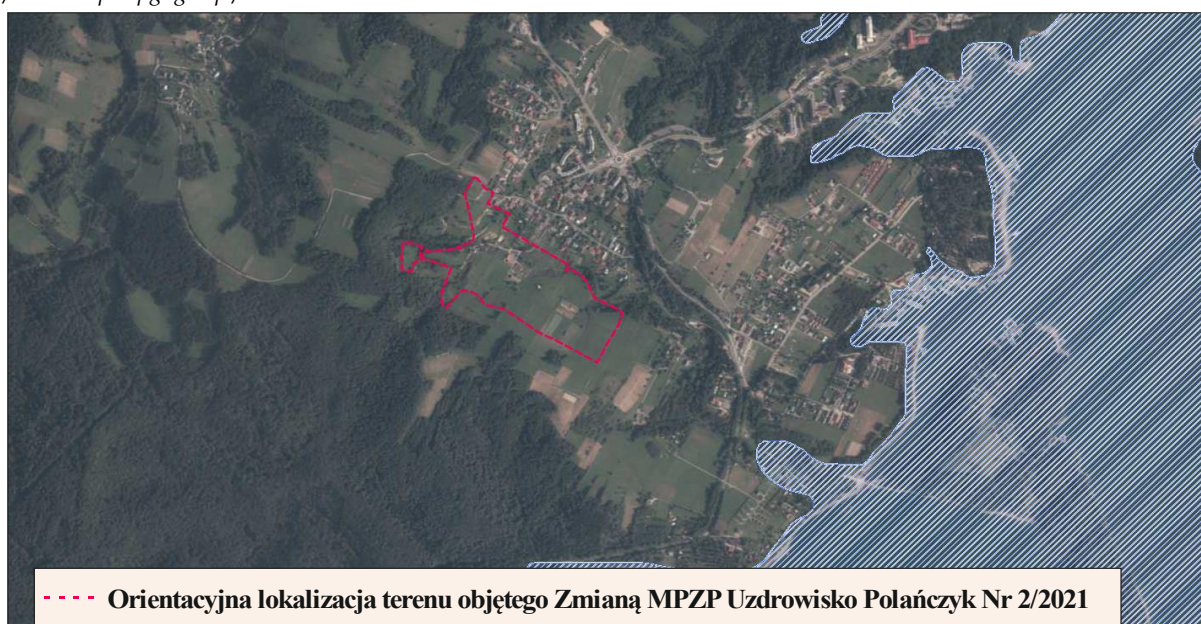
Podkarpackiego, nie dotyczy obszaru objętego Zmianą MPZP Uzdrowisko Polańczyk Nr 2/2021 w Gminie Solina.

2.7. Położenie terenu w obszarach zagrożonych podtopieniami

Zgodnie z opracowaniami Państwowej Służby Hydrogeologicznej teren objęty Zmianą Nr 2/2021 MPZP położony jest poza obszarem, na którym występuje zagrożenie podtopieniami.

Ryc. 18. Lokalizacja terenu objętego Zmianą MPZP Uzdrowisko Polańczyk Nr 2/2021, w Gminie Solina w stosunku do obszarów zagrożonych podtopieniami.

/Źródło: epsh.pgi.gov.pl/



2.8. Położenie terenu w obszarach uzdrowiskowych

Zgodnie z treścią Ustawy z dnia 28 lipca 2005r. o lecznictwie uzdrowiskowym, uzdrowiskach i obszarach ochrony uzdrowiskowej oraz gminach uzdrowiskowych (j.t. Dz. U. z 2023r., poz. 151) wydziela się trzy strefy ochrony uzdrowiskowej „A”, „B” oraz „C”, dla których ustawa określa szczegółowo zakazy i nakazy oraz zasady zagospodarowania terenów.

Uchwalony uchwałą Nr XXVII/289/09 Rady Gminy Solina z dnia 19 lutego 2009r. Statut Uzdrowiska Polańczyk określa szczegółowo granice stref ochrony oraz zakazy, nakazy, wymagania w zakresie zagospodarowania i użytkowania terenu oraz komunikacji. Zgodnie z załącznikiem graficznym w/w uchwały teren Zmiany MPZP Uzdrowisko Polańczyk Nr 2/2021 znajduje się w strefie „C” ochrony uzdrowiskowej.

Ryc. 19. Lokalizacja terenu objętego Zmianą MPZP Uzdrowisko Polańczyk Nr 2/2021, w Gminie Solina w stosunku do stref ochrony uzdrowiskowej Uzdrowisko Polańczyk.

/Źródło: Uchwała Nr XXVII/289/09 Rady Gminy Solina z dnia 19 lutego 2009r. ze zm./



§10 Uchwały Nr XXVII/289/09 Rady Gminy Solina z dnia 19 lutego 2009r. w sprawie uchwalenia Statutu Uzdrowiska Polańczyk stanowi, iż: „W poszczególnych strefach ochrony uzdrowiskowej ustala się powierzchnię nowo wydzielanych działek:

- 1) w strefie „A” ochrony uzdrowiskowej minimalna powierzchnia nowo wydzielanych działek budowlanych powinna kształtować się w granicach 2500m² (0,25 ha),
- 2) w strefie „B” ochrony uzdrowiskowej minimalna powierzchnia nowo wydzielanych działek budowlanych powinna wynosić w granicach 1500m² (0,15 ha),
- 3) w strefie „C” ochrony uzdrowiskowej minimalna powierzchnia nowo dzielonych działek powinna kształtować się w granicach:
 - a) siedliskowe, pensjonatowe – w granicach 1500 m² (0,15 ha),
 - b) mieszkaniowe jednorodzinne – w granicach 1000 m² (0,10 ha),
 - c) usługowe – według potrzeb.”

Art. 38 ust. 3 ustawy z dnia 28 lipca 2005r. o lecznictwie uzdrowiskowym, uzdrowiskach i obszarach ochrony uzdrowiskowej oraz gminach uzdrowiskowych (j.t. Dz. U. z 2023r., poz. 151) stanowi: „strefa „C”, dla której procentowy udział terenów biologicznie czynnych wynosi nie mniej niż 45%, obejmuje obszar przyległy do strefy „B” i stanowiący jej otoczenie oraz obszar mający wpływ na zachowanie walorów krajobrazowych, klimatycznych oraz ochronę złóż naturalnych surowców leczniczych.”

Zgodnie z art. 38a ust. 3 w/w Ustawy: „W strefie „C” ochrony uzdrowiskowej zabrania się budowy lub innych czynności, o których mowa w ust. 1 pkt 1 lit. a, pkt 9, 11 i 12 oraz w ust. 2 pkt 2.”,

tj.: ust. 1 pkt 1 lit. a: „zakładów przemysłowych”;

ust. 1 pkt 9: „pozyskiwania surowców mineralnych innych niż naturalne surowce lecznicze”;

ust. 1 pkt 11: „*prowadzenia robót melioracyjnych i innych działań powodujących niekorzystną zmianę istniejących stosunków wodnych*”;

ust. 1 pkt 12: „*prowadzenia działań mających negatywny wpływ na fizjografię uzdrowiska i jego układ urbanistyczny lub właściwości lecznicze klimatu*”;

ust. 2 pkt 2: „*wyrębu drzew leśnych i parkowych, z wyjątkiem cięć pielęgnacyjnych i wyrębu określonego w planie urządzenia lasu*”.

Wnioski:

Mając na uwadze charakter zamierzenia inwestycyjnego należy uznać, iż nie zostaną naruszone w/w zakazy.

3.0. DIAGNOZA STANU I FUNKCJONOWNIA ŚRODOWISKA

3.1. Dotychczasowe zagospodarowanie terenu oraz struktura przyrodnicza

Teren opracowania Zmiany Miejscowego Planu Zagospodarowania Przestrzennego Nr 2/2021 położony jest w m. Polańczyk, został oznaczony linią przerywaną koloru czerwonego na załączniku graficznym do Uchwały Nr XXXVIII/396/21 Rady Gminy Solina z dnia 16 czerwca 2021r., w sprawie przystąpienia do zmiany Miejscowego Planu Zagospodarowania Przestrzennego Uzdrowisko Polańczyk Nr 2/2021 w Gminie Solina, o powierzchni około 14,5953ha. W stanie istniejącym częściowo stanowi teren rolny i teren zieleni oraz teren zabudowany mieszkaniowej i rekreacyjnej.

Na przedmiotowym obszarze obowiązują zapisy Miejscowego Planu Zagospodarowania Przestrzennego Uzdrowisko Polańczyk uchwalonego Uchwałą Nr XXI/189/08 Rady Gminy Solina, z dnia 29 lipca 2008r., ze zmianami.

Zgodnie z obowiązującym Miejscowym Planem Zagospodarowania Przestrzennego Uzdrowisko Polańczyk analizowany obszar oznaczony został symbolami: 1.Lz - tereny zieleni; 2.Lz - tereny zieleni, stanowiące obudowę biologiczną potoków; 2.ZL - tereny do zalesień; 1.R, 2.R, R/US - tereny rolne; 17.MN/ML/MP, 19.MN/ML/MP - tereny dla zabudowy mieszkaniowej jednorodzinnej, rekreacji indywidualnej i usług hotelarskich; 12.KDd - tereny komunikacji - drogi publiczne klasy dojazdowej; 4.KDw, 5.KDw - tereny komunikacji - drogi wewnętrzne. Ponadto omawiany teren zmiany zgodnie z obowiązującym planem znajduje się w: obszarze i terenie górniczym wód złóż leczniczych "Polańczyk", zgodnie z decyzją Ministra Środowiska, koncesja nr 8/2000 z dnia 31 lipca 2000r. oraz strefie ochrony uzdrowiskowej "C".

Zgodnie z wypisami z ewidencji gruntów teren planowanej Zmiany MPZP stanowią grunty o użytku: RIVb, PsV, Lzr-PsIV, PsIV, Lzr-RIVb, dr, PsVI, Br-PsIV, B, RIVa, ŁV, Bi, RV, Lzr-PsV, ŁVI, ŁIV, Bz.

Zgodnie z ustaleniami obowiązującego Studium Uwarunkowań i Kierunków Zagospodarowania Przestrzennego Gminy Solina uchwalonego Uchwałą Nr LVIII/479/18 Rady Gminy Solina z dnia 14 września 2018 roku obszar objęty Zmianą

MPZP Uzdrowisko Polańczyk Nr 2/2021 znajduje się w konturze oznaczonym jako: MU obszary zabudowy mieszkaniowej i mieszkaniowo - usługowej, ZL - obszary leśne, polany śródleśne, zadrzewienia, R1 - obszary rolne bez prawa zabudowy, KDD - drogi dojazdowe gminne.

Planowane nowe ustalenia dla terenu objętego opracowaniem Zmiany Nr 2/2021 MPZP, nie naruszają ustaleń obowiązującego Studium Uwarunkowań i Kierunków Zagospodarowania Przestrzennego.

Obowiązujący plan miejscowy obejmujący działki w granicach Zmiany Planu dopuszcza częściowo zabudowę mieszkaniową, zabudowę zagrodową lub nie dopuszcza żadnej zabudowy, natomiast w Studium Uwarunkowań i Kierunków Zagospodarowania Przestrzennego teren ten przeznaczony jest częściowo pod zabudowę mieszkaniową i mieszkaniowo-usługową. Zmiana Planu dotyczy przeznaczenia powierzchni działek na potrzeby funkcji mieszkalnej z dopuszczeniem usług, w tym również tereny dojazdów i dojazdów, czyli cała powierzchnia przeznaczona do przekształcenia, pozostała część (zgodnie z zapisami zawartymi w studium przeznaczona zostanie na teren zieleni, natomiast teren rolny bez prawa zabudowy nie zmieni swojego przeznaczenia).

Zmiana ta wynika z gospodarczego wykorzystania gruntu, zachowując kontynuację funkcji na działkach sąsiednich. Zatem Zmiana Planu jest pewnego rodzaju uporządkowaniem racjonalnego wykorzystania gruntu względem działek sąsiednich oraz stanowi uporządkowanie dokumentów planistycznych, tj. Zmiana MPZP będzie zgodna z obowiązującym Studium Uwarunkowań i Kierunków Zagospodarowania Gminy.

3.2. Zasoby przyrodnicze i walory krajobrazowe i ich status prawny

Na omawianym terenie nie występują obszary, ani też obiekty objęte ochroną prawną na podstawie Ustawy o ochronie przyrody (j.t. Dz. U. z 2022r., poz. 916 z późn. zm.) takie jak: parki narodowe i ich otuliny, rezerваты przyrody, parki krajobrazowe, Obszary Natura 2000, pomniki przyrody, stanowiska dokumentacyjne, użytki ekologiczne czy zespoły przyrodniczo - krajobrazowe.

Teren objęty Zmianą MPZP Uzdrowisko Polańczyk Nr 2/2021 w Gminie Solina położony jest w granicach: Wschodniobeskidzkiego Obszaru Chronionego Krajobrazu.

Teren objęty opracowaniem położony jest poza granicami:

- ✓ Parków Narodowych - najbliższym znajdującym się Parkiem Narodowym jest Bieszczadzki Park Narodowy wraz z otuliną (około 5,90km);
- ✓ Parków Krajobrazowych - najbliższym znajdującym się Parkiem Krajobrazowym jest Ciśniańsko - Wetliński Park Krajobrazowy (około 5,90km);
- ✓ Obszarów Natura 2000 - najbliższym znajdującym się Obszarem Natura 2000 jest Obszar Specjalnej Ochrony Ptaków Natura 2000 pod nazwą „Bieszczady” (PLC 180001) oraz Specjalny Obszar Ochrony Mający Znaczenie dla Wspólnoty

- pod nazwą „Bieszczady” (PLC 180001) (około 3,90km);
- ✓ Rezerwatów - najbliższym znajdującym się Rezerwatem jest Rezerwat „Nad Jeziorem Myczkowieckim” (około 4,05km);
 - ✓ Zespołów Przyrodniczo-Krajobrazowych - najbliższym znajdującym się Zespołem Przyrodniczo-Krajobrazowym jest „Wieś Krywe” (około 13,80km);
 - ✓ Użytków ekologicznych - najbliższym znajdującym się użytkiem ekologicznym jest użytk „bez nazwy” (około 9,10km);
 - ✓ Pomników przyrody - najbliższym zlokalizowanym jest Pomnik Przyrody „bez nazwy” w m. Berezka (około 3,40km);
 - ✓ Stanowisk dokumentacyjnych - najbliższym położonym stanowiskiem dokumentacyjnym jest „Na Oszczaczu” (około 14,55km).

Zakres robót planowanych do realizacji w ramach omawianej Zmiany MPZP ze względu na położenie i ukształtowanie nie spowoduje znaczących zmian w terenie, w tym niwelacji terenu, trwale zniekształcającej rzeźbę terenu.

Wnioski:

Teren stanowiący przedmiot opracowania znajduje się w granicach Wschodniobeskidzkiego Obszaru Chronionego Krajobrazu.

Na analizowanym terenie nie funkcjonują inne obszary objęte ochroną prawną, o których mowa w ustawie z dnia 16 kwietnia o ochronie przyrody (j.t. Dz. U. z 2022r., poz. 916 z późn. zm.).

3.3. Ocena stanu ochrony i użytkowania zasobów przyrodniczych, w tym różnorodności biologicznej

Teren objęty opracowaniem Zmiany Nr 2/2021, położony jest w granicach administracyjnych gminy Solina. Teren ten pokryty jest pospolitą roślinnością trawiastą, a także drzewami i krzewami, które nie będą objęte wycinką. Na omawianym terenie nie występują obszary, które powinny zostać zachowane w nienaruszonym stanie ze względu na chronione siedlisko przyrodnicze.

W obszarze opracowania nie występują gleby pochodzenia organicznego, objęte ochroną prawną, wynikającą z ustawy o ochronie gruntów rolnych i leśnych (j.t. Dz. U. z 2022r., poz. 2409).

Na terenie objętym opracowaniem ani też w jego bezpośrednim sąsiedztwie, w obszarze jego oddziaływania nie zaobserwowano występowania:

- ✓ gatunków dziko występujących zwierząt objętych ochroną na podstawie Rozporządzenia Ministra Środowiska z dnia 16 grudnia 2016r. w sprawie ochrony gatunkowej zwierząt (j.t. Dz. U. z 2022r., poz. 2380),
- ✓ gatunków dziko występujących roślin objętych ochroną na podstawie Rozporządzenia Ministra Środowiska z dnia 9 października 2014r. w sprawie ochrony gatunkowej roślin (Dz. U. z 2014r., poz.1409),

- ✓ gatunków dziko występujących grzybów objętych ochroną na podstawie Rozporządzenia Ministra Środowiska z dnia 9 października 2014r. w sprawie ochrony gatunkowej grzybów (Dz. U. z 2014r., poz. 1408).

Na terenie objętym opracowaniem nie znaleziono żadnego gatunku, który byłby rzadki i cenny oraz chroniony w Polsce.

W obszarze opracowania nie napotkano na miejsca bytowania ptaków objętych ochroną. W analizowanym obszarze zauważono przelatujące gatunki pospolite, typowe dla tego regionu. Na danym terenie nie stwierdzono również występowania roślinności czy zwierząt objętych ochroną.

Wnioski:

Na obszarze objętym opracowaniem Zmiany Nr 2/2021 MPZP nie zaobserwowano gatunków grzybów, roślin i zwierząt objętych ochroną prawną.

3.4. Ocena stanu zachowania walorów krajobrazowych

Przedmiotowy teren nie posiada cennych walorów krajobrazowych, wyróżniających się w Gminie Solina. Teren ten położony jest w miejscowości Polańczyk, w sąsiedztwie znajdują się: teren komunikacji, tereny rolne, leśne oraz tereny zabudowy mieszkaniowej jednorodzinnej w zabudowie zagrodowej oraz tereny zabudowy mieszkaniowej jednorodzinnej, pełniący funkcje usługowe w zakresie obsługi turystyki i wypoczynku oraz rekreacji.

Na obszarze Zmiany Nr 2/2021 obowiązują zapisy Miejscowego Planu Zagospodarowania Przestrzennego Uzdrowisko Polańczyk uchwalonego uchwałą Nr XXI/189/08 Rady Gminy Solina z dnia 29 lipca 2008r. Zgodnie z w/w planem teren objęty opracowaniem Zmiany MPZP Nr 2/2021 oznaczony jest symbolami: 1.Lz - tereny zieleni; 2.Lz - tereny zieleni, stanowiące obudowę biologiczną potoków; 2.ZL - tereny do zalesień; 1.R, 2.R, R/US - tereny rolne; 17.MN/ML/MP, 19.MN/ML/MP - tereny dla zabudowy mieszkaniowej jednorodzinnej, rekreacji indywidualnej i usług hotelarskich; 12.KDd - tereny komunikacji - drogi publiczne klasy dojazdowej; 4.KDw, 5.KDw - tereny komunikacji - drogi wewnętrzne. Ponadto omawiany teren zmiany zgodnie z obowiązującym planem znajduje się w: obszarze i terenie górniczym wód złóż leczniczych "Polańczyk", zgodnie z decyzją Ministra Środowiska, koncesja nr 8/2000 z dnia 31 lipca 2000r. oraz strefie ochrony uzdrowiskowej "C".

Na terenie gminy główną funkcją jest zabudowa usługowa, mieszkaniowa, mieszkaniowa z funkcją usługową w zakresie obsługi turystyki i rekreacji. Przedsięwzięcie objęte opracowaniem Zmiany Planu, stanowić będzie kontynuację funkcji utrwalonej w terenie sąsiednim.

Wnioski:

Na etapie realizacji nowej funkcji terenu, należy dążyć do ustaleń, niepowodujących zniszczenia krajobrazu, a przede wszystkim do takich, które jako wkomponowane w krajobraz, będą przynosić pozytywne efekty gospodarcze

i społeczne. Wolnostojące budynki o funkcji dopuszczonej przez Studium, tj. zabudowy mieszkaniowej i mieszkaniowo - usługowej, nie naruszają istniejących walorów krajobrazowych, ponieważ na terenie całej gminy Solina funkcjonuje liczna zabudowa mieszkaniowa i mieszkaniowo - usługowa.

3.5. Ocena zgodności dotychczasowego użytkowania i zagospodarowania obszaru z cechami i uwarunkowaniami przyrodniczymi

Na przedmiotowym terenie nie występują wysokie klasy gruntu (tj. klasy I, II oraz III). Teren opracowywany w stanie istniejącym częściowo stanowi teren rolny i teren zieleni oraz teren zabudowany mieszkaniowej i rekreacyjnej. Obszar Zmiany MPZP Nr 2/2021 posiada bezpośredni dostęp do drogi gminnej wewnętrznej

W ramach planowanej Zmiany Nr 2/2021 MPZP przewiduje się zmianę przeznaczenia terenu rolnego na teren zabudowy (zgodną ze Studium), wprowadzając na części terenu nowy obszar zabudowy mieszkaniowej jednorodzinnej z dopuszczeniem usług w zakresie obsługi turystyki i rekreacji.

Obszar opracowania Zmiany MPZP Uzdrowisko Polańczyk Nr 2/2021 dotyczy terenów położonych w miejscowości Polańczyk, w gminie Solina, obejmuje swym zakresem działki o użytkach: RIVb, PsV, Lzr-PsIV, PsIV, Lzr-RIVb, dr, PsVI, Br-PsIV, B, RIVa, ŁV, Bi, RV, Lzr-PsV, ŁVI, ŁIV, Bz.

Na opracowywanym obszarze, a także na działkach sąsiednich obowiązują Miejscowy Plan Zagospodarowania Przestrzennego Uzdrowisko Polańczyk, uchwalony uchwałą Nr XXI/189/08 Rady Gminy Solina z dnia 29 lipca 2008r., ze zm. Zgodnie z w/w planem teren objęty opracowaniem Zmiany MPZP Nr 2/2021 oznaczony jest symbolami: 1.Lz - tereny zieleni; 2.Lz - tereny zieleni, stanowiące obudowę biologiczną potoków; 2.ZL - tereny do zalesień; 1.R, 2.R, R/US - tereny rolne; 17.MN/ML/MP, 19.MN/ML/MP - tereny dla zabudowy mieszkaniowej jednorodzinnej, rekreacji indywidualnej i usług hotelarskich; 12.KDd - tereny komunikacji - drogi publiczne klasy dojazdowej; 4.KDw, 5.KDw - tereny komunikacji - drogi wewnętrzne. Ponadto omawiany teren zmiany zgodnie z obowiązującym planem znajduje się w: obszarze i terenie górniczym wód złóż leczniczych "Polańczyk", zgodnie z decyzją Ministra Środowiska, koncesja nr 8/2000 z dnia 31 lipca 2000r. oraz strefie ochrony uzdrowiskowej "C".

Opracowanie Zmiany Miejscowego Planu Zagospodarowania Przestrzennego Uzdrowisko Polańczyk Nr 2/2021 wynika z faktu, iż przedmiotowa zmiana umożliwi realizację inwestycji osobom fizycznym, które poprzez zapisy obowiązującego MPZP mają ograniczone prawo władania nieruchomością, jak również poprawi warunki bytowe mieszkańców i przedsiębiorców analizowanego terenu oraz poprawi warunki funkcjonowania terenu oraz turystyki na obszarze Gminy Solina, w sposób uwzględniający poszanowanie walorów krajobrazowych tego terenu.

Obowiązujący plan miejscowy obejmujący działki w granicach Zmiany Planu dopuszcza częściowo zabudowę mieszkaniową, zabudowę zagrodową lub nie dopuszcza żadnej zabudowy, natomiast w Studium Uwarunkowań i Kierunków

Zagospodarowania Przestrzennego teren ten przeznaczony jest częściowo pod zabudowę mieszkaniową i mieszkaniowo-usługową.

Wnioski:

Zmiana MPZP dotyczy zmiany funkcji dla terenu położonego w miejscowości Polańczyk, oznaczonego linią przerywaną koloru czerwonego na załączniku graficznym do Uchwały Nr XXXVIII/396/21 Rady Gminy Solina z dnia 16 czerwca 2021r., w sprawie przystąpienia do zmiany Miejscowego Planu Zagospodarowania Przestrzennego Uzdrowisko Polańczyk Nr 2/2021 w Gminie Solina. Zmiana funkcji terenu obowiązującego MPZP będzie kontynuacją funkcji istniejącej na działkach. Będzie to kontynuacja funkcji i formy zabudowy i zagospodarowania terenu m. Polańczyk, zgodnie z zapisami Studium.

3.6. Ocena charakteru i intensywności zmian zachodzących w środowisku

Analiza uwarunkowań ekofizjograficznych dla obszaru objętego opracowaniem wskazuje, że pozostawienie rozpatrywanego terenu w dotychczasowym przeznaczeniu nie stwarza w zasadzie istotnych zagrożeń dla środowiska. Pozostawienie obszaru w dotychczasowym użytkowaniu zahamuje rozwój przestrzenny oraz gospodarczy miejscowości Polańczyk. Pozostawienie terenu jako teren rolny nie znajduje zastosowania, gdyż nie jest to teren użytkowany rolniczo ze względu na lokalizację oraz powierzchnię. Opracowanie Zmiany MPZP stanowić będzie uzupełnienie funkcji istniejącej w granicach opracowania oraz spowoduje wzbogacenie funkcji terenu sąsiedniego. Przedmiotowa Zmiana MPZP polegać będzie na zmianie funkcji z terenu rolnego na funkcję mieszkalną z dopuszczeniem budownictwa usługowego w zakresie obsługi turystyki i wypoczynku, jako usług wbudowanych, o ściśle określonych formach i gabarytach budynków.

W wyniku realizacji zamierzeń objętych Zmianą Nr 2/2021 MPZP nastąpią zmiany w środowisku przyrodniczym. W fazie budowy obiektów mogą wystąpić oddziaływania na wiele elementów środowiska. Część z nich utrzymają się na etapie eksploatacji obiektów, lecz będą one o możliwie mniejszej uciążliwości.

Projektowane przedsięwzięcie będzie miało określony wpływ na następujące elementy środowiska:

- ✓ na powietrze - emisja z maszyn budowlanych oraz samochodów służących do transportu materiałów budowlanych,
- ✓ na klimat akustyczny - emisja hałasu ze środków transportu i maszyn budowlanych, w fazie eksploatacji hałas związany z używaniem maszyn. Poziom hałas emitowanego do środowiska nie przekroczy wartości normatywnych,
- ✓ na powierzchnię ziemi - budowa obiektów kubaturowych wpłynie na zmniejszenie powierzchni biologicznie czynnej terenu objętego zmianą,
- ✓ na faunę - hałas związany z budową obiektów budowlanych oraz hałas spowodowany obecnością ludzi może spowodować spłoszenie dziko żyjących

zwierząt. Na terenie inwestycyjnym nie zaobserwowano dziko żyjących zwierząt objętych ochroną prawną.

- ✓ na roślinność – w projekcie Zmiany Nr 2/2021 MPZP będzie wskazana powierzchnia biologicznie czynna jaką należy zachować na etapie zagospodarowania terenu. W obrębie opracowania zmiany występuje typowa dla tego terenu roślinność. Nie stwierdzono występowania roślin rzadkich objętych ochroną.

Zarówno na terenie opracowania Zmiany Nr 2/2021 MPZP, jak również w jego najbliższej okolicy nie występują obiekty lub przedsięwzięcia, które mogłyby znacząco oddziaływać na środowisko.

3.7. Ocena stanu środowiska i jego zagrożeń

Teren objęty przedmiotową zmianą planu w stanie istniejącym częściowo stanowi teren rolny i teren zieleni oraz teren zabudowany mieszkaniowej i rekreacyjnej.

Dotychczasowo powstała na terenach bezpośrednio sąsiadujących z obszarem Zmiany Planu zabudowa, która doprowadziła do częściowych zmian w środowisku. Zmiany te z powodu powolnego tempa oraz niewielkiego rozmiaru nie spowodowały poważnych negatywnych skutków. Uwzględniając charakter Zmiany MPZP należy przyjąć, że nie spowoduje ona znacznego pogorszenia stanu środowiska, nie będzie także źródłem awarii, mających negatywny wpływ na otaczającą florę i faunę. Obszar objęty przedmiotową analizą położony jest poza terenem przemysłowym.

Obszar Zmianą MPZP Nr 2/2021, a także jego najbliższe otoczenie nie zostało objęte badaniami stanu zanieczyszczenia powietrza. Badania przeprowadzone przez Główny Inspektorat Ochrony Środowiska na terenie województwa podkarpackiego, nie objęły terenu gminy Solina, jednak wykonywane badania w regionie wskazują, że zanieczyszczenia gazowe, w kryterium ochrony zdrowia oraz w kryterium ochrony roślin, osiągały niskie wartości stężeń. W obu przypadkach, nie zanotowano przekroczeń obowiązujących dla tych substancji wartości kryterialnych w powietrzu. Badania na terenie województwa podkarpackiego nie wykazały ponadnormatywnego zanieczyszczenia powietrza pyłem zawieszonym PM_{2.5} i nie wykazały przekroczenia wartości średniorocznego stężenia benzo(a)pirenu w pyłe zawieszonym PM₁₀, w związku z tym obszar strefy podkarpackiej, w obrębie której znajduje się gmina Solina, został zaliczony do klasy A.

Na terenie gminy Solina nie prowadzono badań dotyczących rozkładu emitowanych zanieczyszczeń komunikacyjnych i hałasu komunikacyjnego. Stwierdza się jednak, że zanieczyszczenia motoryzacyjne mają wpływ na tereny znajdujące się w bezpośrednim sąsiedztwie dróg publicznych: krajowych czy wojewódzkich oraz parkingów o znacznej ilości miejsc postojowych. Zaobserwowany w ostatnich latach wzrost liczby pojazdów w regionie, odgrywa znaczącą rolę w kształtowaniu klimatu komunikacyjnego środowiska. W związku z tym, że teren objęty projektem Zmiany Planu położony jest z dala od dróg często uczęszczanych nie jest narażony on na

oddziaływanie zanieczyszczeń motoryzacyjnych i hałasu komunikacyjnego oraz drgań odpowiadającym ruchom komunikacyjnym.

Uzupełnienie ustalonej już w obowiązującym MPZP funkcji terenu, nie spowoduje znaczących zmian w środowisku, ponieważ nowo dopuszczona zabudowa swoim wyglądem oraz parametrami nie będzie różnić się od ustaleń dotyczących budynków mieszkalnych jednorodzinnych już istniejących w sąsiedztwie. Nowa funkcja będzie mniej uciążliwa, ponieważ będzie porównywalna z zabudową jednorodzinną, świadcząca w sezonie usługi w zakresie turystyki i rekreacji. Funkcja ta stanowiąc będzie kontynuację funkcji w obszarze analizowanym, nie spowoduje przekroczenia norm w zakresie emisji hałasu do otoczenia, więc nie pogorszy ogólnego klimatu akustycznego środowiska oraz emisji zanieczyszczeń kierowanych do atmosfery.

Uciążliwość akustyczna związana będzie z etapem realizacji inwestycji, lecz uciążliwość ta będzie krótkotrwała i przemijająca. Związana będzie z pracą maszyn budowlanych, więc nie spowoduje trwałych zmian w środowisku. Poziom hałasu wynikający z pracy sprzętu budowlanego waha się w granicach 85-95 dB-A, na odległości 1-2 m od koparki, spycharki czy innych sprzętów mechanicznych. Budowa obiektów kubaturowych i budowa infrastruktury technicznej, stwarzać będzie uciążliwość na etapie realizacji inwestycji, a po jej zakończeniu, uciążliwość będzie znikoma.

W granicach Zmiany Planu nie występują źródła oddziałujące negatywnie na stan sanitarny wód podziemnych czy powierzchniowych.

Na działkach objętych opracowaniem nie występują udokumentowane tereny osuwisk lub tereny predysponowane do osuwania się mas ziemnych.

Obecny stan środowiska i jego stan po realizacji ustaleń zmiany planu powinien eliminować zagrożenia poprzez rozwiązania chroniące środowisko w zakresie gospodarki energią i ściekami, wodami opadowymi oraz emisji hałasu i spalin.

4.0. WSTĘPNA PROGNOZA DALSZYCH ZMIAN ZACHODZĄCYCH W ŚRODOWISKU, POLEGAJĄCA NA OKREŚLENIU KIERUNKÓW I MOŻLIWOŚCI INTENSYWNOŚCI PRZEKSZTAŁCEŃ I DEGRADACJI ŚRODOWISKA, KTÓRE MOŻE POWODOWAĆ DOTYCHCZASOWE UŻYTKOWANIE I ZAGOSPODAROWANIE

Po realizacji ustaleń i zagospodarowaniu terenu, w planowanym zakresie wynikającym z ustaleń Zmiany Nr 2/2021 MPZP będą występować dalsze zmiany w środowisku, wynikające z funkcjonowania istniejących i projektowanych obiektów kubaturowych.

Na obecnym etapie trudno jest określić wielkość tych zmian, gdyż zależne one będą od intensywności użytkowania terenu w określonym czasie. Przy spełnieniu wymagań wynikających z przepisów ochrony środowiska, zmiany te nie spowodują degradacji terenów objętych opracowaniem oraz terenów sąsiednich. Etap budowy i eksploatacji obiektów zawsze niesie ze sobą utrudnienia i niedogodności, a nawet uciążliwości, jednak przy zachowaniu racjonalnego zagospodarowania, nie spowodują

one znaczących zmian w środowisku i nie pogorszą znacząco ogólnego klimatu środowiska.

5.0. OKREŚLENIE PRZYRODNICZYCH PREDYSPOZYCJI DO KSZTAŁTOWANIA STRUKTURY FUNKCJONALNO-PRZESTRZENNEJ, KTÓRE POWINNY PEŁNIĆ PRZEDĘ WSZYSTKIM FUNKCJE PRZYRODNICZE

Omawiany teren nie jest terenem o wyjątkowych walorach krajobrazowych, nie posiada obiektów ani obszarów, które pełniły, czy pełnią istotne funkcje przyrodnicze - otoczenie terenu objętego zmianą MPZP stanowią tereny zainwestowane.

Zgodnie z wypisami z ewidencji gruntów działki objęte opracowaniem stanowią teren o użytkach: RIVb, PsV, Lzr-PsIV, PsIV, Lzr-RIVb, dr, PsVI, Br-PsIV, B, RIVa, ŁV, Bi, RV, Lzr-PsV, ŁVI, ŁIV, Bz. Teren objęty przedmiotową zmianą planu w stanie istniejącym częściowo stanowi teren rolny i teren zieleni oraz teren zabudowany mieszkaniowej i rekreacyjnej. W stanie faktycznym teren ten nie jest użytkowany rolniczo. Teren Zmiany Nr 2/2021 MPZP bezpośrednio sąsiaduje z drogą wewnętrzną dojazdową, a także z terenami zieleni. Tereny sąsiednie są zainwestowane, zostały wybudowane budynki wraz z infrastrukturą techniczną, zatem realizacja zamierzenia inwestycyjnego w granicach Zmiany Nr 2/2021 MPZP, nie spowoduje znaczących zmian w środowisku, ani też nie spowoduje znaczących zmian w krajobrazie, który został przed wieloma laty przekształcony w ramach zabudowy. Połączenie istniejącej funkcji terenu - MPZP Uzdrowisko Polańczyk, z planowanym uzupełnieniem funkcji o wolnostojące budynki mieszkalne jednorodzinne z dopuszczeniem usług, w sposób harmonizujący z terenami zielonymi oraz pozostałymi terenami sąsiednimi, nie spowoduje znaczących zmian, skutkujących naruszeniem walorów przyrodniczych i krajobrazowych.

6.0. OKREŚLENIE OGRANICZEŃ WYNIKAJĄCYCH Z KONIECZNOŚCI OCHRONY ZASOBÓW LUB WYSTĘPOWANIA UCIAŹLIWOŚCI I ZAGROZEŃ ŚRODOWISKA

OCENA WARUNKÓW FIZJOGRAFICZNYCH - WNIOSKI

Opracowywany teren, z racji swej lokalizacji i uwarunkowań przyrodniczo - przestrzennych, powinien być zagospodarowany w sposób określony w projekcie Zmiany Miejscowego Planu Zagospodarowania Przestrzennego Uzdrowisko Polańczyk Nr 2/2021. Obszar planowanej inwestycji wraz z infrastrukturą został tak dobrany, aby stanowił kontynuację dotychczasowego przeznaczenia i użytkowania terenu na działkach sąsiednich, a także aby nie wpłynął znacząco negatywnie na dotychczasowe zagospodarowanie terenu.

W ramach planowanej Zmiany Nr 2/2021 MPZP przewiduje się zmianę przeznaczenia terenu rolnego na teren zabudowy (zgodną ze Studium), wprowadzając

na części terenu nowy obszar zabudowy mieszkaniowej jednorodzinnej z dopuszczeniem usług w zakresie obsługi turystyki i rekreacji.

Teren Zmiany Nr 2/2021 MPZP położony jest w terenie i obszarze górniczym „Polańczyk”. Analizowany teren położony jest poza granicami udokumentowanych złóż kopalin. Na przedmiotowym terenie, jak również w jego najbliższym sąsiedztwie nie występują tereny osuwiskowe oraz tereny predysponowane o osuwania się mas ziemnych. Teren Zmiany Nr 2/2021 MPZP położony jest w obszarze występowania piaskowców, łupków, margli i rogowców.

Obszar Zmiany MPZP położony jest poza opracowaniami map zagrożenia i ryzyka powodziowego.

Naruszenie istniejących stosunków wodnych na gruncie spowodowane działalnością inwestycyjną, polegającą na budowie obiektów kubaturowych oraz sieci i urządzeń infrastruktury technicznej, nie może powodować szkody w środowisku naturalnym ani w obszarze analizowanym, ani na terenach sąsiednich. Na analizowanym obszarze nie funkcjonują żadne ujęcia wód podziemnych lub powierzchniowych. Obszar ten nie znajduje się również w strefie ochronnej ujęć wód. Teren ten nie jest też położony w zasięgu żadnego Głównego i Lokalnego Zbiornika Wód Podziemnych.

Na terenie opracowania nie występują gleby o wysokich klasach bonitacyjnych (I, II i III) oraz gleby pochodzenia organicznego, objęte ochroną prawną, wynikającą z ustawy o ochronie gruntów rolnych i leśnych. Wprowadzenie nowej funkcji terenu określonej w Zmianie MPZP nie spowoduje pogorszenia jakości gleby.

Flora występująca na omawianym terenie jest florą występującą pospolicie na całym terenie kraju. Na opracowywanym obszarze nie zaobserwowano występowania, bytowania, żerowania rzadkich gatunków zwierząt oraz występowania cennych i rzadkich gatunków grzybów i roślin.

Teren Zmiany Miejscowego Planu Zagospodarowania Przestrzennego Uzdrowisko Polańczyk Nr 2/2021 znajduje się w granicach: Wschodniobeskidzkiego Obszaru Chronionego Krajobrazu. Na przedmiotowym terenie nie funkcjonują inne obszary objęte ochroną prawną na mocy ustawy o ochronie przyrody.

Zgodnie z załącznikiem graficznym uchwały Nr XXVII/289/09 Rady Gminy Solina z dnia 19 lutego 2009r. w sprawie uchwalenia Statutu Uzdrowiska Polańczyk teren Zmiany Nr 2/2021 MPZP znajduje się w strefie „C” ochrony uzdrowiskowej.

Na etapie realizacji nowej funkcji terenu, oznaczonej w projekcie Zmiany Nr 2/2021 MPZP, należy dążyć do ustaleń, niepowodujących zniszczenia krajobrazu, a przede wszystkim do takich, które jako wkomponowane w krajobraz, będą przynosić pozytywne efekty gospodarcze i społeczne. Wolnostojące budynki mieszkalne z możliwością usług w zakresie obsługi turystyki i rekreacji nie naruszają istniejących walorów krajobrazowych, gdyż na terenie całej gminy Solina funkcjonuje liczna zabudowa mieszkalna i mieszkalno - usługowa.

Podczas określania nowej funkcji terenu, należy dążyć do integracji działań gospodarczych, przy jednoczesnym zachowaniu równowagi przyrodniczej oraz

trwałości podstawowych procesów przyrodniczych, w celu zagwarantowania możliwości zaspokajania potrzeb społecznych oraz ekonomicznych.

Omawiany obszar należy wyposażyć w niezbędne elementy uzbrojenia technicznego, porządkujące gospodarkę wodno-ściekową.

Uciążliwość w zakresie hałasu kierowanego do środowiska, w trakcie realizacji zamierzeń opisanych w obowiązującym MPZP oraz Zmianie MPZP Nr 2/2021 nie przekroczy norm dopuszczalnych i nie pogorszy ogólnego klimatu akustycznego obszaru. Na terenie objętym Zmianą MPZP będzie możliwość posadowienia budynków o typowych gabarytach zabudowy mieszkaniowej jednorodzinnej, a zatem obiektów o małej ingerencji w środowisko, typowych dla tego regionu.

Dokonując oceny przydatności terenu objętego zmianą obowiązującego planu miejscowego dla rozwoju funkcji użytkowych, a w szczególności funkcji mieszkalnej i mieszkalno - usługowej, należy stwierdzić, że teren ten ze względu na położenie oraz ze względu na brak cennych walorów przyrodniczych, może być przekształcony, przy zachowaniu warunków pełnego uporządkowania gospodarki wodno-ściekowej oraz gospodarki odpadami, w sposób nie powodujący zanieczyszczenia wód i gleby.

Dla przedmiotowego terenu nie zachodzi potrzeba opracowania szczegółowego rozpoznania cech wybranych elementów przyrodniczych lub określenia wielkości i zasięgów konkretnych zagrożeń środowiska i zdrowia ludzi, czyli nie zachodzi potrzeba opracowania ekofizjograficznego problemowego, o którym mowa w przepisach prawnych.

7.0. WYKORZYSTANE MATERIAŁY

- ✓ Program Państwowego Monitoringu Środowiska Województwa Podkarpackiego w latach 2016-2020 - WIOŚ Rzeszów.
- ✓ Stan środowiska w województwie podkarpackim. Raport 2020. - GIOŚ RWMS w Rzeszowie.
- ✓ Program ochrony środowiska województwa podkarpackiego na lata 2017 - 2019 z perspektywą do 2023r. - Zarząd Województwa Podkarpackiego.
- ✓ Gminny Program Rewitalizacji Gminy Solina na lata 2016-2022.
- ✓ Program Ochrony Środowiska dla Gminy Solina na lata 2019-2022 z perspektywą do roku 2026.
- ✓ Studium Uwarunkowań i Kierunków Zagospodarowania Przestrzennego Gminy Solina uchwalonego Uchwałą Nr XIV/267/2000 Rady Gminy Solina z dnia 12 grudnia 2000r. (nie obowiązujące)
- ✓ Studium Uwarunkowań i Kierunków Zagospodarowania Przestrzennego Gminy Solina uchwalonego Uchwałą Nr LVII/479/18 Rady Gminy Solina z dnia 14 września 2018r.
- ✓ Miejscowy Plan Zagospodarowania Przestrzennego Uzdrowisko Polańczyk uchwalony uchwałą Nr XXI/189/08 Rady Gminy Solina z dnia 29 lipca 2008r. ze zm.

EKOFIZJOGRAFIA PODSTAWOWA

Na potrzeby Zmiany Miejscowego Planu Zagospodarowania Przestrzennego „UZDROWISKO POLAŃCZYK”
Nr 2/2021 w Gminie Solina

- ✓ Uchwała Nr XXVII/289/09 Rady Gminy Solina z dnia 19 lutego 2009 roku w sprawie uchwalenia Statutu Uzdrowiska Polańczyk.
- ✓ Ogólnodostępne portale internetowe: serwisy polskiego rządu „gov.pl”.
- ✓ Literatura fachowa.
- ✓ Wizja w terenie.
- ✓ Obowiązujące przepisy prawne na dzień opracowania ekofizjograficznego podstawowego.

8.0. ZAŁĄCZNIKI

- ✓ Uchwała Nr XXXVIII/396/21 Rady Gminy Solina z dnia 16 czerwca 2021r. w sprawie przystąpienia do zmiany Miejscowego Planu Zagospodarowania Przestrzennego Uzdrowisko Polańczyk Nr 2/2021 w Gminie Solina wraz z załącznikiem graficznym.
- ✓ Dokumentacja fotograficzna.