

WÓJT GMINY SOLINA

OPRACOWANIE EKOFIZJOGRAFIKZNE

PODSTAWOWE

Poprzedzające podjęcie prac planistycznych

***Terenu położonego w granicach administracyjnych
Gminy Solina, przeznaczonego na potrzeby Zmiany
Miejscowego Planu Zagospodarowania Przestrzennego
UZDROWISKO POLAŃCZYK Nr 3/2021 w Gminie Solina.***

❖ **OPRACOWANIE:**

inż. Małgorzata Puchyr

mgr inż. arch. Agnieszka Puchyr

Polańczyk, 2023

SPIS TREŚCI OPRACOWANIA

1.0. Informacje ogólne.....	str. 3
1.1. Podstawa opracowania.....	str. 3
1.2. Cel opracowania.....	str. 3
1.3. Zakres opracowania.....	str. 7
2.0. Rozpoznanie i charakterystyka stanu oraz funkcjonowania środowiska terenu objętego opracowaniem.....	str. 9
2.1. Położenie geograficzne i budowa geologiczna terenu.....	str. 9
2.2. Wody powierzchniowe i podziemne.....	str. 19
2.3. Położenie terenu w obszarze Głównych Zbiorników Wód Podziemnych....	str. 27
2.4. Warunki glebowe.....	str. 28
2.5. Warunki klimatyczne.....	str. 29
2.6. Uwarunkowania przyrodnicze – flora i fauna.....	str. 30
2.7. Położenie terenu w obszarach zagrożonych podtopieniami.....	str. 32
2.8. Położenie terenu w obszarach uzdrowiskowych.....	str. 33
3.0. Diagnoza stanu i funkcjonowania środowiska.....	str. 35
3.1. Dotychczasowe zagospodarowanie terenu.....	str. 35
3.2. Zasoby przyrodnicze i walory krajobrazowe i ich status prawny.....	str. 36
3.3. Ocena stanu ochrony i użytkowania zasobów przyrodniczych, w tym różnorodności biologicznej.....	str. 37
3.4. Ocena stanu zachowania walorów krajobrazowych.....	str. 38
3.5. Ocena zgodności dotychczasowego użytkowania i zagospodarowania obszaru z cechami i uwarunkowaniami przyrodniczymi.....	str. 39
3.6. Ocena charakteru i intensywności zmian zachodzących w środowisku....	str. 39
3.7. Ocena stanu środowiska i jego zagrożeń.....	str. 40
4.0. Wstępna prognoza dalszych zmian zachodzących w środowisku, polegająca na określeniu kierunków i możliwości intensywności przekształceń i degradacji środowiska, które może powodować dotychczasowe użytkowanie i zagospodarowanie.....	str. 42
5.0. Określenie przyrodniczych predyspozycji do kształtowania struktury funkcjonalno-przestrzennej, które powinny pełnić przede wszystkim funkcje przyrodnicze.....	str. 42
6.0. Określenie ograniczeń wynikających z konieczności ochrony zasobów lub występowania uciążliwości i zagrożeń środowiska.....	str. 42
7.0. Wykorzystane materiały.....	str. 45
8.0. Załączniki.....	str. 45

1.0. INFORMACJE OGÓLNE

1.1. Podstawa opracowania

Niniejsze opracowanie ekofizjograficzne podstawowe wykonane zostało po przeprowadzeniu inwentaryzacji terenu objętego opracowaniem, analizy dostępnych materiałów archiwalnych, map, wypisów z ewidencji gruntów, wypisów i wyrysów z obowiązujących dokumentów planistycznych, literatury fachowej oraz danych statystycznych, jak i dostępnych informacji Instytucji Państwowych.

Niniejsze opracowanie sporządzone zostało w oparciu oraz zgodność z wytycznymi obowiązujących przepisów prawnych:

- Ustawa z dnia 27 marca 2003r., o planowaniu i zagospodarowaniu przestrzennym (j.t. Dz. U. z 2022r., poz. 503 z późn. zm.),
- Rozporządzenie Ministra Środowiska z dnia 9 września 2002r., w sprawie opracowań ekofizjograficznych (Dz. U. Nr 155 poz. 1298),
- Ustawa z dnia 3 października 2008r., o udostępnianiu informacji o środowisku i jego ochronie, udziale społeczeństwa w ochronie środowiska oraz ocenach oddziaływania na środowisko (j.t. Dz. U. z 2022r., poz. 1029 z późn. zm.),
- Ustawa z dnia 27 kwietnia 2001r., Prawo ochrony środowiska (j.t. Dz. U. z 2022r., poz. 2556 z późn. zm.),
- Ustawa z dnia 16 kwietnia 2004r., o ochronie przyrody (j.t. Dz. U. z 2022r., poz. 916 z późn. zm.),
- Ustawa z dnia 3 lutego 1995r. o ochronie gruntów rolnych i leśnych (j.t. Dz. U. z 2022r., poz. 2409),
- Ustawa z dnia 20 lipca 2017r. Prawo Wodne (j.t. Dz. U. z 2022r., poz. 2625 z późn. zm.),
- Ustawa z dnia 28 lipca 2005r. o lecznictwie uzdrowiskowym, uzdrowiskach i obszarach ochrony uzdrowiskowej oraz gminach uzdrowiskowych (j.t. Dz. U. z 2023r., poz. 151),
- Studium Uwarunkowań i Kierunków Zagospodarowania Przestrzennego Gminy Solina – Uchwała Nr LVIII/479/18 Rady Gminy Solina z dnia 14 września 2018r.,
- Miejscowy Plan Zagospodarowania Przestrzennego Uzdrowisko Polańczyk – Uchwała Nr XXI/189/08 Rady Gminy Solina z dnia 29 lipca 2008r. ze zm.

1.2. Cel opracowania

Niniejsze opracowanie ekofizjograficzne sporządzone zostało na potrzeby Zmiany Miejscowego Planu Zagospodarowania Przestrzennego Uzdrowisko Polańczyk Nr 3/2021, uchwalonego uchwałą Nr XXI/189/08 Rady Gminy Solina z dnia 29 lipca 2008 roku. ze zm.

Zmiana swym zakresem obejmuje tereny położone w miejscowości Polańczyk, oznaczone na kopii mapy ewidencyjnej w skali 1: 5000, przerywaną linią koloru czerwonego, stanowiącym integralną część Uchwały Nr LX/410/21 Rady Gminy Solina z dnia 28 lipca 2021r., w sprawie przystąpienia do sporządzenia Zmiany Miejscowego Planu Zagospodarowania Przestrzennego Uzdrowisko Polańczyk Nr 3/2021:

→ obszar oznaczony cyframi od 1- 4 – Obszar 1,

EKOFIZJOGRAFIA PODSTAWOWA

Na potrzeby Zmiany Miejscowego Planu Zagospodarowania Przestrzennego
„UZDROWISKO POLAŃCZYK” Nr 3/2021 w Gminie Solina

- obszar oznaczony cyframi od 5- 8 – Obszar 2,
- obszar oznaczony cyframi od 9 – 16 – Obszar 3,
- obszar oznaczony cyframi od 17 – 24 – Obszar 4.

Zgodnie z obowiązującym Miejscowym Planem Zagospodarowania Przestrzennego Uzdrawisko Polańczyk analizowany obszar oznaczony symbolami:

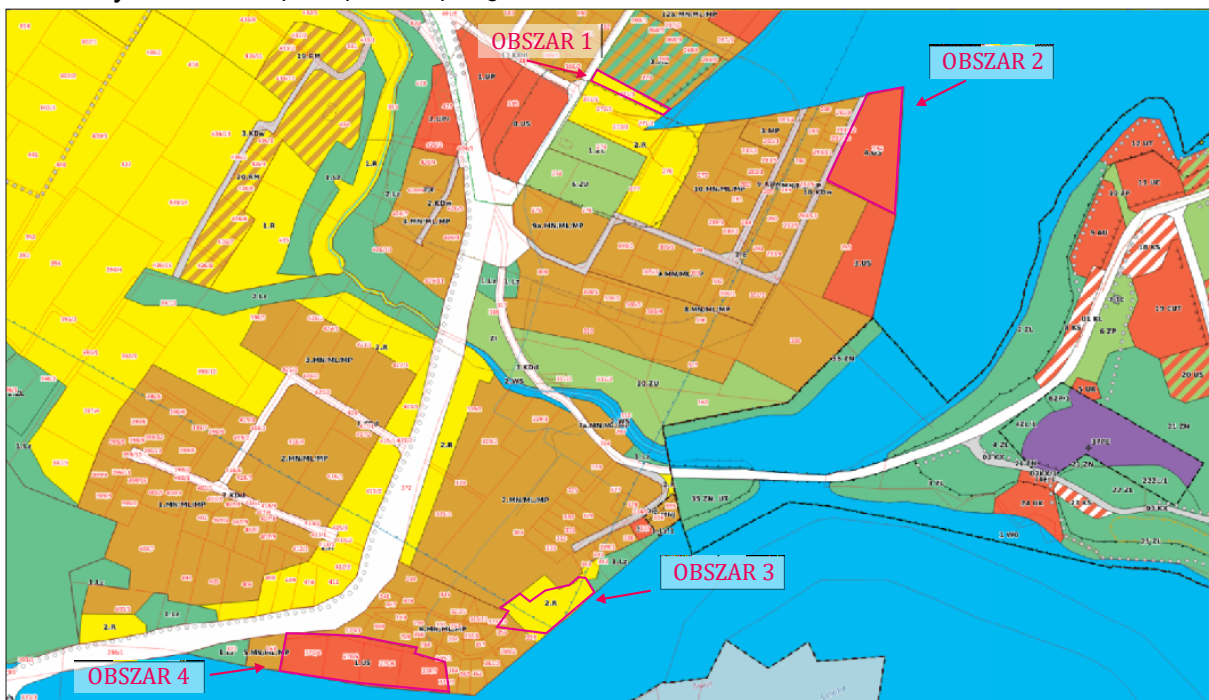
- 2.R- tereny rolne;
- 1. US, 4. US - tereny usług,
- 6.MN/ML/MP - tereny dla zabudowy mieszkaniowej jednorodzinnej, rekreacji indywidualnej i usług hotelarskich;

Ponadto omawiany teren zmiany zgodnie z obowiązującym planem obejmuje:

- Obszar i teren górniczy wód złóż leczniczych "Polańczyk", zgodnie z decyzją Ministra Środowiska, koncesja nr 8/2000 z dnia 31 lipca 2000r. (Obszar 1 i częściowo Obszar 3).
- Obszar wysokiej ochrony GZWP nr 430.
- Strefa ochrony uzdrowskiej "C".
- Główne kolektory kanalizacji sanitarnej,
- Sieci wodociągowe (Obszar 4),
- Strefa ochrony sanitarnej - 150m - od cmentarza (Obszar 1),

Zgodnie z wypisami z ewidencji gruntów teren planowanej Zmiany Nr 3/2021 MPZP stanowią grunty o użytku: Bi, RIVa, RIVb, łV, PsVI. Łączna powierzchnia terenu w granicach uchwały o przystąpieniu to około 2,2311 ha.

Ryc. 1. Teren objęty Zmianą MPZP Uzdrawisko Polańczyk Nr 3/2021 na tle fragmentu części graficznej Miejscowego Planu Zagospodarowania Przestrzennego Uzdrawisko Polańczyk. /Źródło: mapa.inspire-hub.pl/#/gmina_solina/



EKOFIZJOGRAFIA PODSTAWOWA

Na potrzeby Zmiany Miejscowego Planu Zagospodarowania Przestrzennego
„UZDROWISKO POLAŃCZYK” Nr 3/2021 w Gminie Solina

W granicach opracowania Zmiany Miejscowego Planu Zagospodarowania Przestrzennego Uzdrowisko Polańczyk Nr 3/2021 przewiduje się zmianę terenu rolnego i terenu usługowego na teren zabudowy mieszkaniowo – usługowej.

Na większości powierzchni terenów objętych zmianą planu miejscowego funkcjonuje zabudowa mieszkaniowa i mieszkalno- usługowa. Na działkach sąsiednich funkcjonują tereny zabudowy mieszkalnej jednorodzinnej i tereny usługowe. Ukształtowanie terenu inwestycyjnego jest korzystne dla budownictwa wszelkich typów, a ze względu na kontynuację funkcji, najbardziej zasadne jest budownictwo mieszkalno-usługowe i mieszkaniowe jednorodzinne.

W związku z powyższym zachodzi konieczność dokonania w pierwszej kolejności częściowej zmiany Studium Uwarunkowań i Kierunków Zagospodarowania Przestrzennego Gminy Solina (zgodnie z uchwałą Nr LX/409/21 Rady Gminy Solina z dnia 28 lipca 2021r. w sprawie przystąpienia do zmiany Studium Nr I/2021, terenu położonego w m-ci Polańczyk – część Obszaru 2), a następnie do opracowania Zmiany Miejscowego Planu Zagospodarowania Przestrzennego Nr 3/2021. Dla pozostałych obszarów objętych zmianą planu, zachodzi zgodność nowej planowanej funkcji terenu z ustaleniami obowiązującego Studium Uwarunkowań i kierunków zagospodarowania przestrzennego Gminy Solina.

W ramach planowanej Zmiany Miejscowego Planu Zagospodarowania Przestrzennego Uzdrowisko Polańczyk Nr 3/2021 zasadnym jest zmiana zapisów planu dotyczących terenów rolnych i usługowych, na tereny pod budownictwo mieszkaniowo-usługowe, ponieważ byłoby to zgodne z częściowo zmienionym obowiązującym Studium Uwarunkowań i Kierunków Zagospodarowania Przestrzennego Gminy Solina.

Przedmiotowa Zmiana nr 3/2021 MPZP stanowi kontynuację formy i funkcji z uwagi na fakt, iż w sąsiedztwie funkcjonują tereny zabudowy mieszkaniowej jednorodzinnej, rekreacji indywidualnej i usług hotelarskich (oznaczone zgodnie z obowiązującym MPZP). Przedmiotowa zmiana stanowi kontynuację wynikającą z sąsiedztwa terenów o ustaleniach zabudowy mieszkaniowej jednorodzinnej, rekreacji indywidualnej i usług hotelarskich. Ponadto przeznaczenie działek objętych zmianą pod uprawy rolne wydaje się bezzasadne jako terenów położonych pomiędzy istniejącą zabudową oraz ze względu na klasę gruntów w miejscowości uzdrowskiej Polańczyk.

Według ustaleń obowiązującego Studium Uwarunkowań i Kierunków Zagospodarowania Przestrzennego Gminy Solina uchwalonego Uchwałą Nr LVIII/479/18 Rady Gminy Solina z dnia 14 września 2018 roku obszar objęty Zmianą Nr 3/2021 MPZP znajduje się w konturze oznaczonym jako:

- MU – obszary zabudowy mieszkaniowej i mieszkaniowo – usługowej,
- UT2 – tereny usług turystycznych,

Zgodnie z obowiązującym SUIKZP Gminy Solina: „Dla terenów położonych w obszarach **MU** i MUw ustala się następujące kierunki rozwoju przestrzennego:

- 1) porządkowanie, uzupełnianie i rozwój zabudowy mieszkaniowej jednorodzinnej, mieszkaniowo-usługowej, zagrodowej, pensjonatowej, rekreacyjnej i usługowej,
- 2) realizacja nowej zabudowy, z zachowaniem standardów określonych w tabeli 2*,
- 3) przy przebudowie, rozbudowie i remontach zmiana formy architektonicznej obiektów dysharmonijnych z otoczeniem, poprawa ich detalu i kolorystyki,

EKOFIZJOGRAFIA PODSTAWOWA

Na potrzeby Zmiany Miejscowego Planu Zagospodarowania Przestrzennego
„UZDROWISKO POLAŃCZYK” Nr 3/2021 w Gminie Solina

- 4) wszelkie działania dotyczące obiektów objętych ochroną konserwatorską wymagają uzgodnienia z organem właściwym ds. ochrony zabytków,
- 5) ochrona historycznej struktury przestrzennej wraz z istniejącymi obiektami stanowiącymi dobra kultury oraz ochrona istniejących zespołów zieleni,
- 6) zapewnienie dostępności komunikacyjnej terenów, w tym:
 - zapewnienie obsługi terenów przez układ dróg publicznych i wewnętrznych,
 - uzupełnienie układu drogowego, remonty dróg i ulic (poszerzenia jezdni, realizacja ścieżek rowerowych, urządzenie chodników z przystosowaniem do potrzeb niepełnosprawnych, urządzenie zieleni),
 - zapewnienie niezbędnej ilości miejsc parkingowych,
- 7) uzupełnianie istniejących terenów zabudowy w urządzenia infrastruktury technicznej oraz wyposażenie nowych terenów przeznaczanych do zabudowy w zbiorcze systemy wodociągowe, odprowadzania i oczyszczania ścieków a także wyposażenie w inne urządzenia infrastruktury technicznej,
- 8) w terenach zabudowy mieszkaniowej jednorodzinnej, mieszkaniowo-usługowej, zagrodowej, pensjonatowej, rekreacyjnej i usługowej położonych w terenach szczególnego zagrożenia powodzią, oznaczonych MUw, obowiązują zasady zagospodarowania, zgodnie z przepisami odrębnymi, a nowe obiekty kubaturowe muszą być wyposażone w rozwiązania konstrukcyjno-techniczne dostosowane do rzędnej XX wody Q1%.”

***Tab. 1.** Fragment tabeli „Parametry i wskaźniki kształtowania zabudowy”.

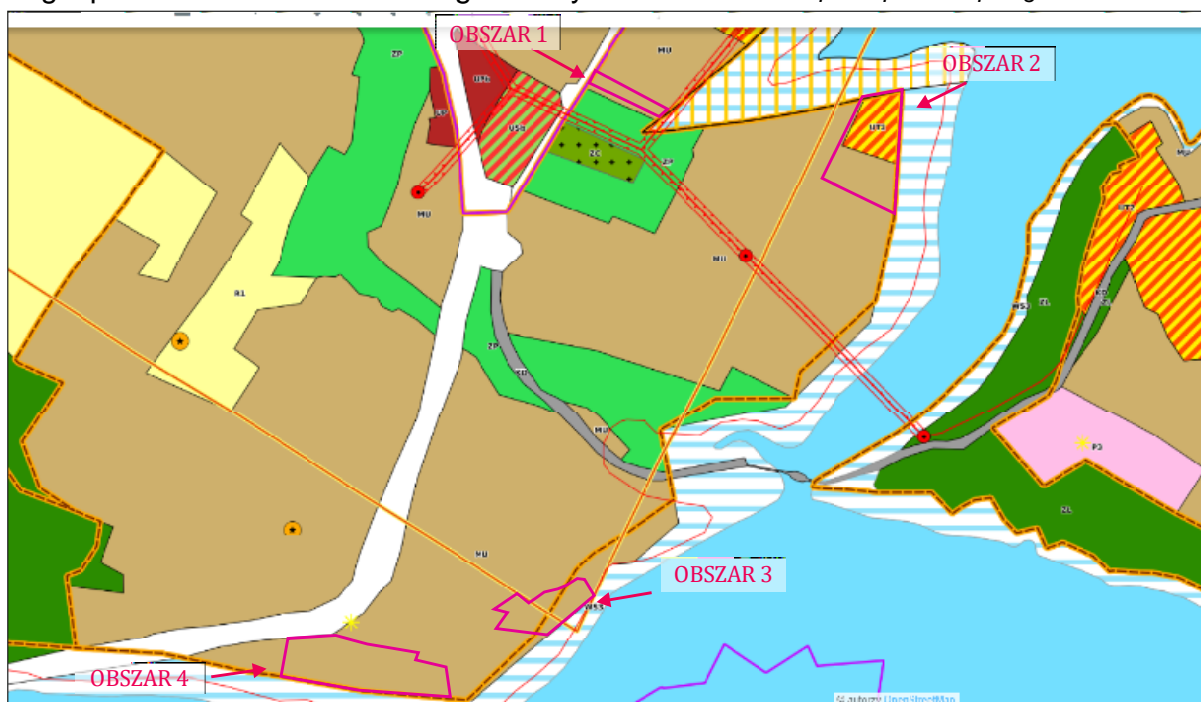
Źródło: SUIKZP Gminy Solina. /

Obszar	Kategoria terenu	Minimalna wielkość nowo wydzielanych działek (m)	Maksymalny wskaźnik powierzchni zabudowy (%)	Minimalna wielkość powierzchni biologicznie czynnej (%)	Wysokość zabudowy mieszkaniowej, usługowej/ obiektów gospodarskich, garaży	Kąt nachylenia połaci dachowych (°)
MU	Zabudowa jednorodzinna	1000	40	50	10/7	30-45
	Zabudowa mieszkaniowo-usługowa	1500	50	45	9/9	30-45

Zgodnie z obowiązującym SUIKZP Gminy Solina: „Dla terenów położonych w obszarach **UT2** ustala się następujące kierunki rozwoju przestrzennego:

- 1) porządkowanie, uzupełnianie i rozwój usług turystycznych; obowiązuje kształtowanie architektury z zachowaniem standardów określonych w tabeli 2 oraz z zachowaniem wymagań zawartych w Ustawie z dnia 28 lipca 2005 r. o lecznictwie uzdrowiskowym, uzdrowiskach i obszarach ochrony uzdrowiskowej oraz o gminach 26 uzdrowiskowych (Dz. U. z 2017 r. poz. 1056, j.t. z późn. zm.) i w Statucie Uzdrowiska,
- 2) zapewnienie obsługi komunikacyjnej terenów i urządzeń technicznych; uzupełnienie układu drogowego, remonty dróg, miejsca postojowe powinny być zapewnione w obrębie terenu inwestycji,
- 3) wyposażenie nowych terenów przeznaczanych do zabudowy w indywidualne lub zbiorcze systemy wodociągowe, odprowadzania i oczyszczania ścieków a także wyposażenie w inne urządzenia infrastruktury technicznej.”

Ryc. 2. Teren objęty Zmianą MPZP Uzdrowisko Polańczyk Nr 3/2021 na tle fragmentu części graficznej obowiązującego Studium Uwarunkowań i Kierunków Zagospodarowania Przestrzennego Gminy Solina. /Źródło: mapa.inspire-hub.pl/#/gmina_solina/



Niniejsze opracowanie ekofizjograficzne podstawowe sporządzane jest celem dokonania analizy planowanej funkcji, struktury i intensywności zagospodarowania przestrzennego, pod kątem dostosowania do istniejących uwarunkowań przestrzennych i przyrodniczych.

Analiza winna zapewniać trwałość podstawowych procesów przyrodniczych, warunki odnawialności zasobów przyrodniczych, o ile jest to możliwe w obszarze opracowania i w jego bezpośrednim sąsiedztwie.

Opierając się o istniejące uwarunkowania oraz planowaną funkcję terenu, ekofizjografia wskazywać powinna rozwiązania eliminujące lub ograniczające zagrożenia i negatywny wpływ na środowisko w obszarze opracowania.

Wnioskodawcą opracowania Zmiany MPZP Uzdrowisko Polańczyk Nr 3/2021 w Gminie Solina jest Wójt Gminy Solina.

Przeprowadzone analizy obejmujące oszacowanie stanu i funkcjonowania elementów środowiska przyrodniczego, pozwalają na określenie uwarunkowań ekofizjograficznych obszaru, w celu oceny przydatności środowiska dla planowanej funkcji, a także jego odporności na degradację.

1.3. Zakres opracowania

Zakres opracowania jest zgodny z § 4 Rozporządzenia Ministra Środowiska z dnia 9 września 2002r. w sprawie opracowań ekofizjograficznych (Dz. U. z 2002 r., nr 155 poz. 1298):

„Opracowania wykonywane są na podstawie kompleksowych badań i pomiarów terenowych, analizy danych teledetekcyjnych, archiwalnych materiałów kartograficznych, planistycznych, inwentaryzacyjnych i studialnych, a w szczególności: dokumentacji

hydrogeologicznych i dokumentacji geologiczno-inżynierskich, dokumentacji geologicznych złóż kopalin, dokumentów planistycznych opracowywanych na podstawie przepisów ustawy Prawo wodne [...], map glebowo-rolniczych, planów urządzania lasów, planów ochrony rezerwatów przyrody, parków narodowych i krajobrazowych, dokumentacji różnych form ochrony przyrody, dokumentacji uzdrowisk oraz rejestru zabytków, ewidencji dóbr kultury i innych materiałów dokumentujących obiekty kulturowe i stanowiska archeologiczne.”

Na potrzeby opracowania niniejszej ekofizjografii podstawową analizą objęto tylko te materiały archiwalne, które były właściwe i charakterystyczne dla przedmiotowego obszaru. Zakres opracowania dostosowano do rodzaju i przedmiotu projektu Zmiany Nr 3/2021 MPZP oraz charakterystycznych elementów środowiska naturalnego terenu objętego opracowaniem oraz terenów sąsiednich.

Elementy opracowywanej ekofizjografii podstawowej:

- część opisowa,
- część graficzna,
- dokumentacja fotograficzna.

W części opisowej sporządzanej ekofizjografii podstawowej zawarto informacje charakteryzujące poszczególne elementy przyrodnicze i ich wzajemne powiązania na obszarze objętym zmianą planu, tj.

- warunki gruntowo – wodne,
- rzeźba terenu,
- warunki geologiczne,
- warunki klimatyczne,

oraz inne elementy istotne w ocenie stanu jakości środowiska.

Po dokonanej analizie, części opisowej ekofizjografii podstawowej nasuwają się wnioski, które brane będą pod uwagę, na etapie podejmowania decyzji dotyczących projektowanej Zmiany Planu.

W części opisowej zawarto ocenę odporności środowiska na degradację oraz zdolność do regeneracji. Ponadto zawarto ocenę stanu ochrony i użytkowania zasobów przyrodniczych (w tym różnorodności biologicznej, ocenę stanu zachowania walorów krajobrazowych, ocenę zgodności dotychczasowego użytkowania i zagospodarowania obszaru).

Część graficzną opracowano na podkładach mapowych, zawierając uwarunkowania ekofizjograficzne przedmiotowego terenu uwzględniając specyfikę środowiska i problematykę.

2.0.	ROZPOZNANIE I FUNKCJONOWANIA OPRACOWANIEM	CHARAKTERYSTYKA ŚRODOWISKA	STANU TERENU	ORAZ OBJĘTEGO
-------------	--	-----------------------------------	---------------------	----------------------

2.1. Położenie geograficzne i budowa geologiczna terenu

Teren objęty opracowaniem położony jest w południowej części województwa podkarpackiego, w powiecie leskim, w gminie Solina, w miejscowości Polańczyk. Miejscowość Polańczyk jest miejscowością wczasowo-uzdrowską.

Opracowanie zmiany planu miejscowego swym zakresem obejmuje tereny oznaczone na kopii mapy ewidencyjnej w skali 1: 5000, przerywaną linią koloru czerwonego, stanowiącym integralną część Uchwały Nr LX/410/21 Rady Gminy Solina z dnia 28 lipca 2021r., w sprawie przystąpienia do sporządzenia Zmiany Miejsowego Planu Zagospodarowania Przestrzennego Uzdrowisko Polańczyk Nr 3/2021:

- obszar oznaczony cyframi od 1- 4 – Obszar 1,
- obszar oznaczony cyframi od 5- 8 – Obszar 2,
- obszar oznaczony cyframi od 9 – 16 – Obszar 3,
- obszar oznaczony cyframi od 17 – 24 – Obszar 4.

Zmiana MPZP obejmuje swym zakresem działki o użytkach: Bi, RIVa, RIVb, ŁV, PsVI.

W związku z powyższym sporządzana Zmiana MPZP Uzdrowisko Polańczyk Nr 3/2021, w Gminie Solina nie wymaga uzyskania zgody na zmianę przeznaczenia gruntów rolnych i leśnych na cele nierolnicze i nieleśne, o którym mowa w ustawie o planowaniu i zagospodarowaniu przestrzennym, zgodnie z art. 7 ustawy o ochronie gruntów rolnych i leśnych (j.t. Dz. U. z 2022r., poz. 2409).

Teren objęty Zmianą Planu jest częściowo zabudowany, częściowo stanowi teren usługowy i rolny, w stanie istniejącym stanowi częściowo teren zadrzewiony i zakrzewiony. Ponadto część Obszaru 1 znajduje się w obszarze 150m od istniejącego cmentarza.

Ryc. 3. Orientacyjne położenie terenu objętego Zmianą MPZP Uzdrowisko Polańczyk Nr 3/2021, w Gminie Solina. /Źródło: mapy.geoportal.gov.pl/



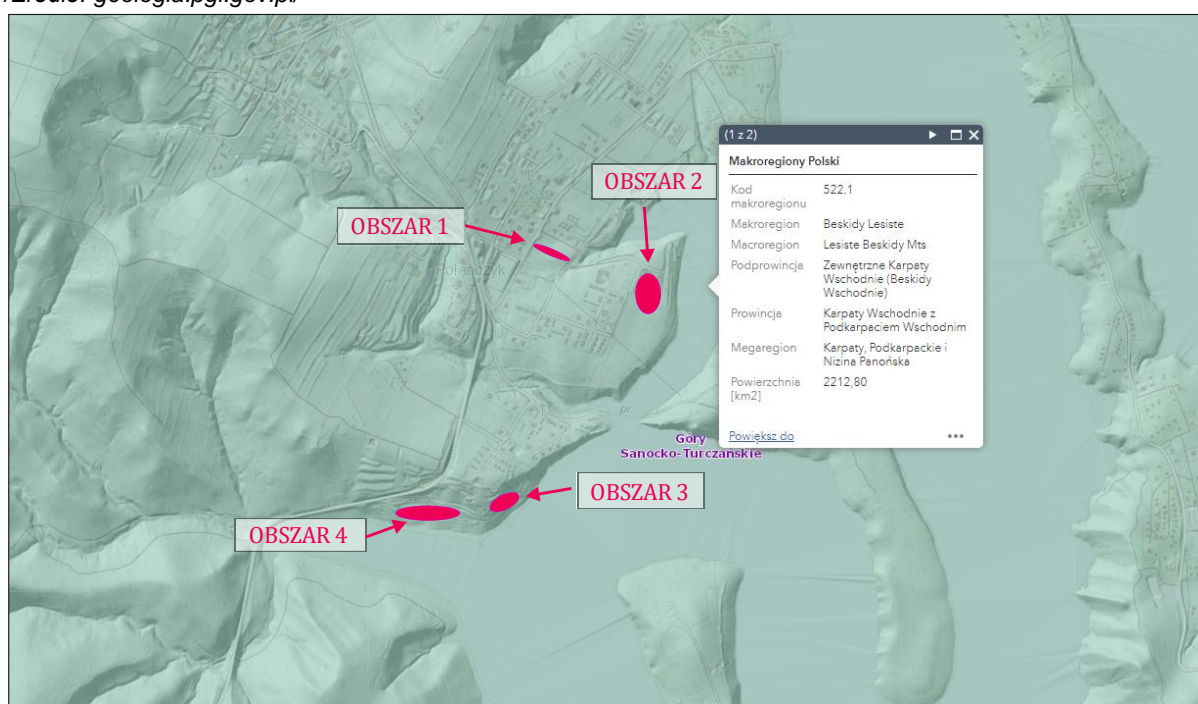
▪ **Regiony Fizyczno-Geograficzne**

Teren objęty przedmiotowym opracowaniem Zmiany Nr 3/2021MPZP położony jest w zasięgu:

- megaregion – Karpaty, Podkarpacie i Nizina Panońska,
- mezoregion – Góry Sanocko-Turczańskie,
- makroregion – Beskidy Lesiste,
- prowincja – Karpaty Wschodnie z Podkarpaciem Wschodnim,
- podprowincja – Zewnętrzne Karpaty Wschodnie (Beskidy Wschodnie).

Ryc. 4. Orientacyjne położenie terenu objętego Zmianą MPZP Uzdrowisko Polańczyk Nr 3/2021, w Gminie Solina względem regionów fizyczno-geograficznych.

/Źródło: geologia.pgi.gov.pl/



▪ **Tereny i obszary górnicze oraz udokumentowane złoża kopalin naturalnych**

Tereny objęte opracowaniem zmiany planu położone są poza udokumentowanymi złożami kopalin naturalnych.

Teren Zmiany Nr 3 MPZP położony jest:

- Obszar 1 - w całości w terenie i obszarze górniczym „Polańczyk”: rodzaj kopaliny: wody lecznicze; ID obszaru: 2839; ID terenu: 1690; Nadzór: Okręgowy Urząd Górniczy – Krosno.
- Obszar 2 –poza terenem i obszarem górniczym,
- Obszar 3 - częściowo w terenie i obszarze górniczym „Polańczyk”,
- Obszar 4 - poza terenem i obszarem górniczym.

Ryc. 5. Orientacyjne położenie terenu objętego Zmianą MPZP Uzdrowisko Polańczyk Nr 3/2021, w Gminie Solina względem terenu i obszaru górniczego Polańczyk.
/Źródło: mapy.geoportal.gov.pl/



Ryc. 6. Orientacyjne położenie terenu objętego Zmianą MPZP Uzdrowisko Polańczyk Nr 3/2021, w Gminie Solina względem złoża Polańczyk. /Źródło: mapy.geoportal.gov.pl/

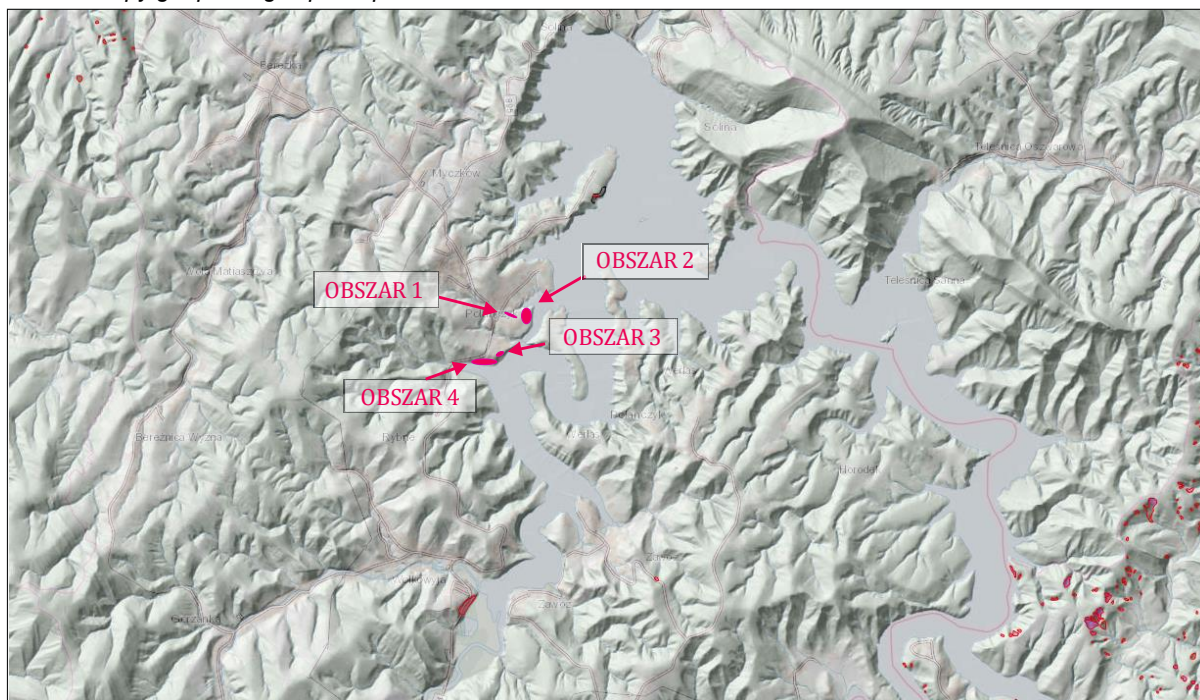


▪ **Tereny osuwiskowe**

Zarówno na działkach objętych zmianą, jak i w najbliższym sąsiedztwie nie występują udokumentowane tereny osuwiskowe oraz tereny predysponowane do osuwania się mas ziemnych.

Ryc. 7. Orientacyjne położenie terenu objętego Zmianą MPZP Uzdrowisko Polańczyk Nr 3/2021, w Gminie Solina względem terenów osuwiskowych.

Źródło: mapy.geoportal.gov.pl/imap/

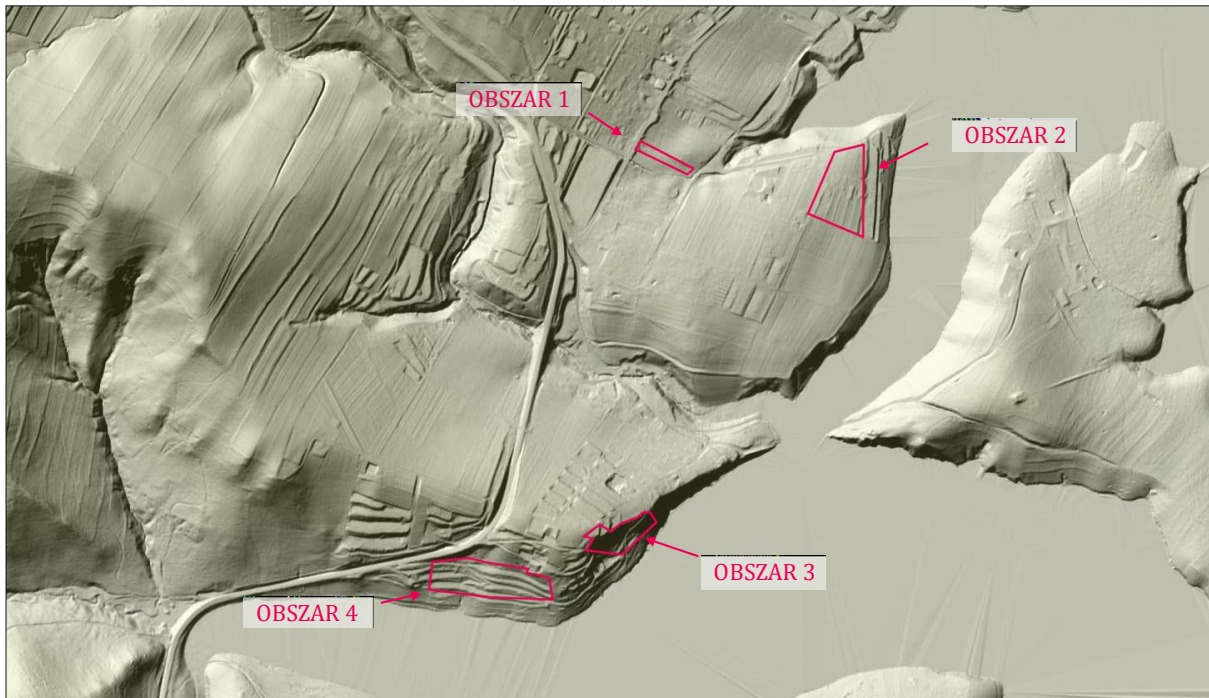


▪ **Rzeźba terenu**

Krajobraz gminy Solina ma charakter typowo górski. Rzędne terenu w północnej części obszaru gminy Solina i w dolinach potoków wynoszą ok. 300-500 m n.p.m. Grzbiety górskie mają tutaj regularny, równoległy układ. Wysokości grzbietów górskich wzrastają w kierunku południowo-wschodnim i na obszarze mezoregionu Bieszczadów Zachodnich dochodzą do 800 m n.p.m. Bezpośrednio nad zbiornikami Solina i Myczkowce wznoszą się od północy szczyty: Michałowiec (464 m n.p.m.), Koziniec (521 m n.p.m.), Żukowiec (503 m n.p.m.), Jawor (741 m n.p.m.) i Stożek (696 m n.p.m.). Od wschodu zbiornikami Solina wznosi się szczyt Moklika (675 m n.p.m.). Na południe od zbiornika Solina wznoszą się szczyty: Hulskie (846 m n.p.m.), Szczob (753 m n.p.m.), Tołsta (748 m n.p.m.), Wysoki Horb (604 m n.p.m) i Kiczora (613 m n.p.m.). Na zachodzie zbiornika Solina i Myczkowce wznoszą się szczyty Czaków (588 m n.p.m.), Plisz (584 m n.p.m.), Wierchy (635 m n.p.m.), Sawin (516 m n.p.m.), Kiczera (595 m n.p.m.), Horbek (516 m n.p.m.), Berce (541 m n.p.m.), Berdo (577 m n.p.m.) i Grodzisko (560 m n.p.m.).

Działki objęte Zmianą MPZP Uzdrowisko Polańczyk Nr 3/2021 leży na wysokości od około 427,3 n.p.m. do około 442,2m n.p.m.

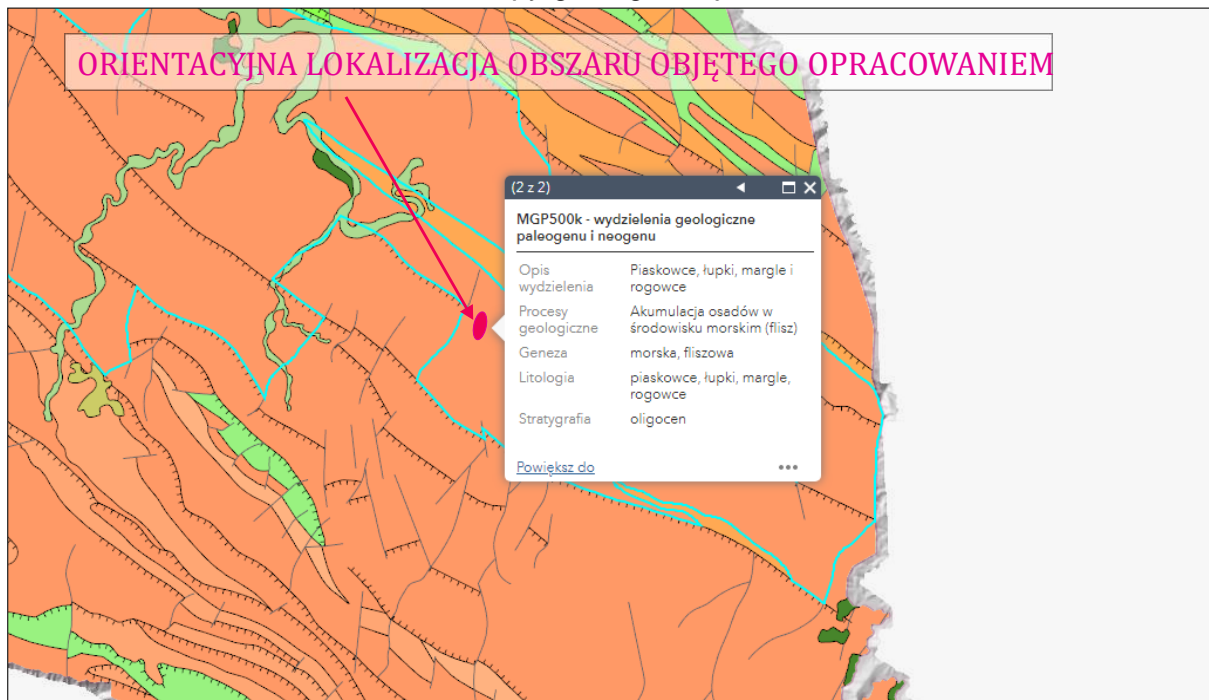
Ryc. 8. Rzeźba terenu objętego Zmianą MPZP Uzdrowisko Polańczyk Nr 3/2021, w Gminie Solina. /Źródło: mapy.geoportal.gov.pl/imap/



▪ **Struktura geologiczna**

Na podstawie mapy geologicznej Polski teren objęty zmianą planu miejscowego położony jest w obszarze występowania piaskowców, łupków, margli i rogowców.

Ryc. 9. Orientacyjne położenie terenu objętego Zmianą MPZP Uzdrowisko Polańczyk Nr 1/2021, w Gminie Solina na tle mapy geologicznej. /Źródło: geologia.pgi.gov.pl/



▪ **Obszary chronione na podstawie Ustawy o ochronie przyrody**

Zgodnie z art. 6 ust 1 ustawy z dnia 16 kwietnia 2004r. o ochronie przyrody (j.t. Dz. U. z 2022r., poz. 916 z późn. zm.): „*formami ochrony przyrody są:*

- 1) *parki narodowe,*
- 2) *rezerваты przyrody,*
- 3) *parki krajobrazowe,*
- 4) *obszary chronionego krajobrazu,*
- 5) *obszary Natura 2000,*
- 6) *pomniki przyrody,*
- 7) *stanowiska dokumentacyjne,*
- 8) *użytki ekologiczne,*
- 9) *zespoły przyrodniczo-krajobrazowe,*
- 10) *ochrona gatunkowa roślin, zwierząt i grzybów.*”

Teren objęty opracowaniem Zmiany Nr 3/2021 Miejscowego Planu Zagospodarowania Przestrzennego Uzdrowisko Polańczyk w Gminie Solina położony jest w granicach Wschodniobeskidzkiego Obszaru Chronionego Krajobrazu.

Obszar niniejszego opracowania nie jest objęty innymi formami ochrony, o których mowa w ustawie o ochronie przyrody, za wyjątkiem wyżej wymienionego.

Wschodniobeskidzki Obszar Chronionego Krajobrazu – o powierzchni 99911,00ha - wyznaczony na mocy Rozporządzenia Nr 10 Wojewody Krośnieńskiego z dnia 2 lipca 1998r. w sprawie utworzenia obszarów chronionego krajobrazu na terenie województwa krośnieńskiego (Dz. Urz. z 1998r. Nr 17/98 poz. 223) – funkcjonujący na mocy Uchwały Nr XLVIII/998/14 Sejmiku Województwa Podkarpackiego z dnia 23 czerwca 2014r. w sprawie Wschodniobeskidzkiego Obszaru Chronionego Krajobrazu (Dz. Urz. z 2014r., poz. 1951 z późn. zm.).

Na terenie Wschodniobeskidzkiego Obszaru Chronionego Krajobrazu obowiązują zakazy, nakazy i ograniczenia w zagospodarowaniu terenu, dotyczące warunków ochrony środowiska, przyrody i krajobrazu, wynikające z ustanowienia w/w obszaru jak również z ustawy z dnia 16 kwietnia 2004r. o ochronie przyrody (j.t. Dz. U. z 2022r. poz. 916 z późn. zm.) oraz ustawy z dnia 3 października 2008r. o udostępnianiu informacji o środowisku i jego ochronie, udziale społeczeństwa w ochronie środowiska oraz o ocenach oddziaływania na środowisko (j.t. Dz. U. z 2022r. poz. 1029 z późn. zm.) – bowiem teren objęty opracowaniem planu podlega w/w przepisom szczególnym.

Walory przyrodnicze i krajobrazowe tego terenu są bardzo cenne. Beskidy Wschodnie odznaczają się dużą lesistością i względnie małym stopniem przekształcenia antropogenicznego. Na piękno krajobrazu składa się również mozaika pól, łąk i pastwisk wraz z zabudową wsi i miasteczek. Jest to obszar szczególnie atrakcyjny dla turystyki i rekreacji, z czystymi rzekami i strumieniami, ze zdrowymi lasami porastającymi niezbyt wysokie góry. Walory przyrodnicze są związane przede wszystkim z siedliskami buczyn karpaccich, obfitujących w gatunki gdzie indziej rzadkie i chronione.

Ryc. 10. Orientacyjne położenie terenu objętego Zmianą MPZP Uzdrowisko Polańczyk Nr 3/2021, w Gminie Solina we Wschodniobeskidzkim Obszarze Chronionego Krajobrazu. /Źródło: mapy.geoportal.gov.pl/imap/



Na terenie obszaru Wschodniobeskidzkiego Obszaru Chronionego Krajobrazu zakazuje się:

- 1) realizacji przedsięwzięć mogących znacząco oddziaływać na środowisko w rozumieniu przepisów ustawy z dnia 3 października 2008r. o udostępnianiu informacji o środowisku i jego ochronie, udziale społeczeństwa w ochronie środowiska oraz o ocenach oddziaływania na środowisko z wyłączeniem przedsięwzięć, o których mowa w art. 24 ust 3 ustawy o ochronie przyrody;
- 2) zabijania dziko występujących zwierząt, niszczenia ich nor, legowisk, innych schronień i miejsc rozrodu oraz tarłisk, złożonej ikry, z wyjątkiem amatorskiego połowu ryb oraz wykonywania czynności związanych z racjonalną gospodarką rolną, leśną, rybacką i łowiecką;
- 3) likwidowania i niszczenia zadrzewień śródpolnych, przydrożnych i nadwodnych, jeżeli nie wynikną one z potrzeby ochrony przeciwpowodziowej i zapewnienia bezpieczeństwa ruchu drogowego lub wodnego lub budowy, odbudowy, utrzymania, remontów lub naprawy urządzeń wodnych;
- 4) budowania nowych obiektów budowlanych w pasie szerokości 100m od:
 - a) linii brzegów rzek: San, Osława, jezior i innych naturalnych zbiorników wodnych,
 - b) zasięgu lustra wody w sztucznych zbiornikach usytuowanych na wodach płynących przy normalnym poziomie piętrzenia określonym w pozwoleniu wodnoprawnym, o którym mowa w art. 122 ust. 1 pkt 1 ustawy z dnia 18 lipca 2001r. – Prawo Wodne - z wyjątkiem urządzeń wodnych oraz obiektów służących prowadzeniu racjonalnej gospodarki rolnej, leśnej lub rybackiej.
- 5) wykonywania prac ziemnych trwale zniekształcających rzeźbę terenu, z wyjątkiem prac związanych z zabezpieczeniem przeciwpowodziowym lub przeciwosuwiskowym lub utrzymaniem, budową, odbudową, naprawą lub remontem urządzeń wodnych;

EKOFIZJOGRAFIA PODSTAWOWA

Na potrzeby Zmiany Miejscowego Planu Zagospodarowania Przestrzennego
„UZDROWISKO POLAŃCZYK” Nr 3/2021 w Gminie Solina

- 6) dokonywania zmian stosunków wodnych, jeżeli służą innym celom niż ochrona przyrody lub zrównoważone wykorzystanie użytków rolnych i leśnych oraz racjonalna gospodarka wodna lub rybacka;
- 7) likwidowania naturalnych zbiorników wodnych, starorzeczy i obszarów wodno-błotnych.
1. Zakaz, o którym mowa w pkt 4 nie narusza lokalizacji obiektów budowlanych wskazanych w: studium uwarunkowań i kierunków zagospodarowania przestrzennego gminy, miejscowych planach zagospodarowania przestrzennego i ostatecznych decyzjach administracyjnych, obowiązujących w dniu 20.11.2010r.
2. Strefa wyłączona z zabudowy na podstawie zakazu, o którym mowa w pkt 4, może podlegać ograniczeniu w studium uwarunkowań i kierunków zagospodarowania przestrzennego gminy lub w miejscowych planach zagospodarowania przestrzennego w ramach uzgodnień z ustawy z dnia 16 kwietnia 2004r. o ochronie przyrody, jeżeli nie wpłynie to znacząco negatywnie na ochronę przyrody Obszaru.
3. Zakaz, o którym mowa w pkt 4) nie dotyczy:
 - a) terenów ogólnodostępnych kąpielisk i plaż wyznaczonych na podstawie odrębnych przepisów oraz przystani wodnych;
 - b) odbudowy, nadbudowy i rozbudowy obiektów budowlanych w granicach zabudowanej budynkiem działki budowlanej w rozumieniu ustawy z dnia 27 marca 2003r. o planowaniu i zagospodarowaniu przestrzennym, pod warunkiem niezmnieszenia dotychczasowej odległości zabudowy od brzegów wód, ustalonej w odniesieniu do zabudowy na tej działce;
 - c) siedlisk rolniczych w zakresie uzupełnienia istniejącej zabudowy zagrodowej o obiekty służące do prowadzenia gospodarstwa rolnego lub agroturystyki do 10 miejsc noclegowych, pod warunkiem niezmnieszenia dotychczasowej odległości zabudowy od brzegów wód ustalonej w odniesieniu do zabudowy na tej działce.
4. Zakaz, o którym mowa w pkt 2) nie dotyczy:
 - a) czynności podlegających zakazom w stosunku do gatunków chronionych, wykonywanych na podstawie zezwoleń lub aktów prawa miejscowego wydanych przez uprawnione organy oraz wydawania tych zezwoleń i aktów prawa miejscowego,
 - b) czynności w stosunku do gatunków wymienionych w rozporządzeniu Ministra Środowiska z dnia 9 września 2011r. w sprawie listy roślin i zwierząt gatunków obcych, które w przypadku uwolnienia do środowiska przyrodniczego mogą zagrozić gatunkom rodzimym lub siedliskom przyrodniczym,
 - c) realizacji działań zapewniających bezpieczeństwo sanitarno – epidemiologiczne oraz mających na celu ochronę zdrowia lub życia.
5. Zakaz, o którym mowa w pkt 1) obowiązuje na obszarze:
 - a) 500m od linii brzegów rzeki San, 100m od linii brzegów rzeki Ośława,
 - b) udokumentowanych złóż geologicznych.
6. Zakaz, o którym mowa w pkt 1) nie dotyczy:
 - a) realizacji przedsięwzięć dopuszczonych w obowiązujących studiach uwarunkowań i kierunków zagospodarowania przestrzennego i miejscowych planach zagospodarowania przestrzennego, uzgodnionych z właściwym organem ochrony środowiska w ramach postępowania przeprowadzonego zgodnie z art. 23 ust. 5 ustawy z dnia 16 kwietnia 2004r. o ochronie przyrody,

EKOFIZJOGRAFIA PODSTAWOWA

Na potrzeby Zmiany Miejscowego Planu Zagospodarowania Przestrzennego
„UZDROWISKO POLAŃCZYK” Nr 3/2021 w Gminie Solina

- b) rozbudowy, przebudowy istniejących obiektów budowlanych oraz realizacji przedsięwzięć w istniejących obiektach budowlanych.
7. Zakazy, o których mowa w pkt 2), 5), 6) nie dotyczą:
- a) realizacji zapisów studiów uwarunkowań i kierunków zagospodarowania przestrzennego i miejscowych planów zagospodarowania przestrzennego, dla których w wyniku postępowania przeprowadzonego zgodnie z art. 23 ust. 5 ustawy z dnia 16 kwietnia 2004r. o ochronie przyrody wykazano brak znacząco negatywnego wpływu na ochronę przyrody Obszaru,
 - b) czynności wykonanych w ramach przedsięwzięć mogących znacząco oddziaływać na środowisko, dla których przeprowadzona ocena oddziaływania na środowisko wykazała brak negatywnego wpływu na ochronę przyrody i ochronę krajobrazu obszaru chronionego krajobrazu, w zakresie niezbędnym do realizacji tych przedsięwzięć,
 - c) zabiegów czynnej ochrony przyrody wykonywanych przez organy ochrony przyrody.
8. Zakaz, o którym mowa w pkt 3) nie dotyczy:
- a) czynności wykonywanych w ramach przedsięwzięć mogących znacząco oddziaływać na środowisko, dla których przeprowadzona ocena oddziaływania na środowisko wykazała brak negatywnego wpływu na ochronę przyrody i ochronę krajobrazu obszaru chronionego krajobrazu, w zakresie niezbędnym do realizacji tych przedsięwzięć,
 - b) zabiegów czynnej ochrony przyrody wykonywanych przez organy ochrony przyrody,
 - c) zadrzewień rosnących na działkach oznaczonych w ewidencji gruntów jako grunty orne, za wyjątkiem zadrzewień rosnących w obrębie tych działek w odległości do 1m od ich granic.

Ryc. 11. Orientacyjne położenie terenu objętego Zmianą MPZP Uzdrowisko Polańczyk Nr 3/2021 w Gminie Solina względem obszarów podlegających ochronie na podstawie ustawy o ochronie przyrody. /Źródło: mapy.geoportal.gov.pl/imap/



Teren opracowania Zmiany MPZP Uzdrowisko Polańczyk Nr 3/2021 w Gminie Solina nie jest objęty innymi formami ochrony przyrody, o których mowa w art. 6 ust. 1 ustawy z dnia 16 kwietnia 2004r, o ochronie przyrody (j.t. Dz. U. z 2022r., poz. 916 z późn. zm.). Obszar objęty opracowaniem Zmiany MPZP znajduje się poza granicami:

- Parków Narodowych – najbliższym znajdującym się Parkiem Narodowym jest Bieszczadzki Park Narodowy wraz z otuliną (około 4,90km);
- Parków Krajobrazowych – najbliższym znajdującym się Parkiem Krajobrazowym jest Ciśniańsko – Wetliński Park Krajobrazowy (około 5,20km);
- Obszarów Natura 2000 – najbliższym znajdującym się Obszarem Natura 2000 jest Obszar Specjalnej Ochrony Ptaków Natura 2000 pod nazwą „Bieszczady” (PLC 180001) oraz Specjalny Obszar Ochrony Mający Znaczenie dla Wspólnoty pod nazwą „Bieszczady” (PLC 180001) (około 3,10km);
- Rezerwatów – najbliższym znajdującym się Rezerwatem jest Rezerwat „Nad Jeziorem Myczkowieckim” (około 4,20km);
- Zespołów Przyrodniczo-Krajobrazowych – najbliższym znajdującym się Zespołem Przyrodniczo-Krajobrazowym jest „Wieś Krywe” (około 12,80km);
- Użytków ekologicznych – najbliższym znajdującym się użytkiem ekologicznym jest użytk „bez nazwy” (około 7,90km);
- Pomników przyrody – najbliższym zlokalizowany jest Pomnik Przyrody „bez nazwy” w m. Berezka (około 4,60km);
- Stanowisk dokumentacyjnych – najbliższym położonym stanowiskiem dokumentacyjnym jest „Na Oszczaczu” (około 15,80km).

Wnioski:

W stanie istniejącym, w granicach objętych opracowaniem zmiany planu nie funkcjonują obiekty czy urządzenia lub instalacje, zaliczone do wymagających przeprowadzenia oceny oddziaływania na środowisko, w tym wymagających sporządzenia raportu o oddziaływaniu na środowisko lub dla których może być wymagany raport, w rozumieniu przepisów prawnych.

Teren objęty opracowaniem Zmiany MPZP Uzdrowisko Polańczyk Nr 3/2021 w Gminie Solina położony jest poza granicami udokumentowanych złóż kopalin, położony jest:

- Obszar 1 - w całości w terenie i obszarze górniczym „Polańczyk”: rodzaj kopaliny: wody lecznicze; ID obszaru: 2839; ID terenu: 1690; Nadzór: Okręgowy Urząd Górniczy – Krosno.
- Obszar 2 –poza terenem i obszarem górniczym,
- Obszar 3 - częściowo w terenie i obszarze górniczym „Polańczyk”,
- Obszar 4 - poza terenem i obszarem górniczym.

Omawiany teren położony jest w granicach Wschodniobeskidzkiego Obszaru Chronionego Krajobrazu.

Teren objęty opracowaniem nie jest położony w granicach udokumentowanych terenów narażonych na osuwanie się mas ziemnych, czy powstaniem obrywów skalnych.

Obszar objęty zmianą planem położony jest w obszarze występowania piaskowców, łupków, margli i rogowców.

Realizacja ustaleń objętych opracowaniem Zmiany Miejscowego Planu Zagospodarowania Przestrzennego Uzdrowisko Polańczyk Nr 3/2021 w Gminie Solina nie niesie ze sobą znaczących zagrożeń, nie będzie więc znacząco oddziaływać na środowisko przyrodnicze.

2.2. Wody powierzchniowe i podziemne

▪ **Jednolite Części Wód**

Teren objęty opracowaniem leży w Jednolitej Części Wód Powierzchniowych Zbiornikowych o nazwie: „Zb. Solina” i kodzie RW200023221399 oraz w obrębie JCWPd o nr 168 oraz kodzie GW2000168.

Zgodnie z II aktualizacją planu gospodarowania wodami na obszarze dorzecza Wisły („IIaPGW’), na podstawie Rozporządzenia Ministra Infrastruktury z dnia 4 listopada 2022 r. w sprawie Planu gospodarowania wodami na obszarze dorzecza Wisły (Dz. U. z 2023 r., poz. 300) plany gospodarowania wodami wskazują ustalone cele środowiskowe dla JCW i obszarów chronionych wraz z prezentacją wyników przeprowadzonej oceny stopnia osiągnięcia celów środowiskowych.

W przypadku JCW stanowiących obszary chronione przeznaczone do poboru wody na potrzeby zaopatrzenia ludności w wodę do spożycia oraz części wód przeznaczonych do celów rekreacyjnych wyznaczony był dodatkowy cel środowiskowy, odnoszący się do norm jakości wody dla tych wód. Dla JCWP przeznaczonych do poboru wody na potrzeby zaopatrzenia ludności w wodę do spożycia, w celach wskazano również, że jakość wody nie powinna ulegać pogorszeniu. Dla obszarów chronionych przyrodniczo (obszarów przeznaczonych do ochrony siedlisk lub gatunków) cele środowiskowe dotyczące wód przypisano na podstawie wymagań dla tych obszarów. Podstawą w tym przypadku były akty ustanawiające dany obszar, plany ochrony, plany zadań ochronnych, czy zadania ochronne. Dodatkowo dla obszarów Natura 2000 założono przywrócenie lub zachowanie właściwego stanu gatunków i siedlisk będących przedmiotem ochrony. Cele te uzupełniono również o informacje na temat wymagań wodnych niezbędnych do ich osiągnięcia i utrzymania. Dodatkowy cel środowiskowy zdefiniowano także dla JCWP rzecznych w odniesieniu do możliwości migracji organizmów wodnych na odcinku cieku istotnego.

W trakcie wyznaczania celów środowiskowych dla wód powierzchniowych na IV cykl planistyczny (2022–2027) bazowano na procedurze przyjętej w cyklu poprzednim 2016–2021 (aPGW). Analogicznie, cele środowiskowe ustalono w odniesieniu do wymagań dla stanu lub potencjału ekologicznego oraz stanu chemicznego. Podczas oceny stanu wód i wyznaczania celów środowiskowych wykorzystano najnowsze dane i opracowania, w tym nowe metodyki określania stanu elementów biologicznych i hydromorfologicznych, aktualizację wyznaczania SZCW i SCW, oraz zweryfikowaną typologię wód.

Zgodnie z art. 4 ust. 1 RDW celem dla wód powierzchniowych jest:

- nie pogarszanie się stanu wód powierzchniowych oraz ochrona i przywrócenie dobrego stanu JCW;

- osiągnięcie, co najmniej dobrego stanu lub potencjału ekologicznego wód powierzchniowych;
- stopniowe eliminowanie, a w rezultacie zaprzestanie zrzutów do wód powierzchniowych substancji priorytetowych i niebezpiecznych, a także zapobieganie dopływowi zanieczyszczeń do wód podziemnych;
- odwrócenie każdej znaczącej i ciągłej tendencji wzrostu stężenia każdego zanieczyszczenia wynikającego z wpływu działalności człowieka w celu stopniowej redukcji zanieczyszczenia wód podziemnych;
- osiągnięcie zgodności ze wszystkimi normami i celami określonymi w ustawodawstwie wspólnotowym dla obszarów chronionych.

Zgodnie z powyższym, celem środowiskowym dla części wód niewyznaczonych jako SCW lub SZCW, którym w konsekwencji nadano status NAT, jest:

- dobry stan ekologiczny i dobry stan chemiczny, w przypadku oceny z monitoringu wód wskazującej na stan dobry lub zły;
- bardzo dobry stan ekologiczny, w przypadku JCWP, dla których wyniki monitoringu wskazują na bardzo dobry stan ekologiczny;
- stan dobry, w przypadku JCWP niemonitorowanych;
- spełnienie warunków określonych dla obszarów chronionych.

W przypadku części wód wyznaczonych jako SCW lub SZCW celem środowiskowym jest:

- dobry potencjał ekologiczny i dobry stan chemiczny, w przypadku oceny z monitoringu wód wskazującej na stan dobry lub zły;
- maksymalny potencjał ekologiczny w przypadku JCWP, dla których wyniki monitoringu wskazują na maksymalny potencjał ekologiczny;
- stan dobry w przypadku JCWP niemonitorowanych;
- spełnienie warunków określonych dla obszarów chronionych.

Celem środowiskowym dla JCWP RW i RWr jest również zapewnienie drożności cieku dla migracji ryb.

Zgodnie z art. 59 Ustawy Prawo wodne celem środowiskowym dla JCWPd jest:

- zapobieganie lub ograniczanie wprowadzania do nich zanieczyszczeń;
- zapobieganie pogorszeniu oraz poprawa ich stanu;
- ich ochrona i podejmowanie działań naprawczych, a także zapewnianie równowagi między poborem a zasilaniem tych wód, tak aby osiągnąć ich dobry stan.

Działania służące osiągnięciu ustalonych dla JCWPd celów środowiskowych polegają w szczególności na stopniowym redukowaniu zanieczyszczenia wód podziemnych przez odwracanie znaczących i utrzymujących się tendencji wzrostowych zanieczyszczenia powstałego w wyniku działalności człowieka.

Podstawowym celem środowiskowym dla JCWPd jest utrzymanie lub osiągnięcie dobrego stanu, definiowanego w art. 2 RDW jako stan osiągnięty przez część wód podziemnych, jeżeli zarówno jej stan ilościowy, jak i chemiczny jest określony jako co najmniej „dobry”. Ogólny stan JCWPd określany jest zatem na podstawie oceny stanu ilościowego oraz oceny stanu chemicznego JCWPd, przy czym o ogólnej ocenie stanu decyduje gorszy wynik. Ocena stanu JCWPd w rozumieniu RDW i DWP jest kontrolą stanu środowiska wodnego wykonywaną w określonych odstępach czasu. Nastawiona

jest głównie na zidentyfikowanie wielkoobszarowych zagrożeń i ich wpływu na środowisko wodne (ocena wpływu) z pominięciem oddziaływań o zasięgu lokalnym, niemających znaczenia w skali całej JCWPd.

Celem środowiskowym dla JCWPd na lata 2022–2027 jest dobry stan chemiczny i ilościowy. Tak ustalony cel odniesiono do otrzymanego wyniku oceny stanu JCWPd wykonanej w 2020 r. (w oparciu o wyniki monitoringu diagnostycznego z 2019 r.). Dla JCWPd o stanie słabym określono przyczyny stanu słabego (wynik poszczególnych testów klasyfikacyjnych) oraz wskazano dla jakich wskaźników zostały przekroczone wartości progowe dobrego stanu.

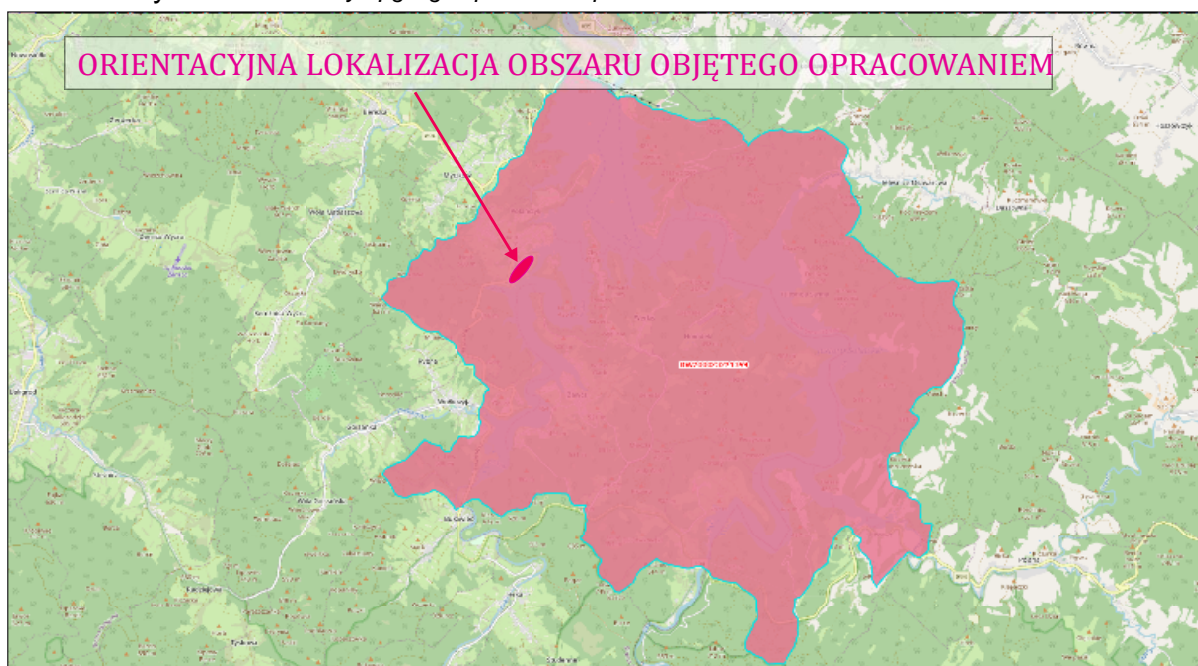
W przypadku JCWPd, które zostały zidentyfikowane jako zagrożone i będące w stanie słabym, zgodnie najbardziej aktualną oceną stanu wykonaną w 2020 r., przeprowadzono procedurę wyłączeń, czyli ustalenia odstępstw od celów środowiskowych. Biorąc pod uwagę przyczyny stanu słabego, w tym wynik testu klasyfikacyjnego decydującego o stanie słabym, a także analizę presji oraz charakterystyki JCWPd, zaproponowano odstępstwa od celów środowiskowych w postaci przedłużenia terminu osiągnięcia celów bądź ustalenia mniej rygorystycznych celów.

Celem środowiskowym obszarów chronionych jest osiągnięcie zgodności ze wszystkimi normami i celami wynikającymi z przepisów szczególnych, na podstawie których obszary chronione zostały utworzone/ustanowione.

Zważając na powyższe należy stwierdzić, iż planowana inwestycja ze względu na swój charakter, nie wpłynie negatywnie na cele środowiskowe JCWP.

Jednolite Części Wód Powierzchniowych

Ryc. 12. Orientacyjne położenie terenu objętego Zmianą MPZP Uzdrowisko Polańczyk Nr 3/2021, w Gminie Solina w odniesieniu do Jednolitych Części Wód Powierzchniowych Zbiornikowych. /Źródło: karty.apgw.gov.pl:4200/mapa/



EKOFIZJOGRAFIA PODSTAWOWA

Na potrzeby Zmiany Miejsowego Planu Zagospodarowania Przestrzennego
„UZDROWISKO POLAŃCZYK” Nr 3/2021 w Gminie Solina

Tab. 2. Charakterystyka JCWP RWr o nazwie „Zb. Solina”. /Źródło: karty.apgw.gov.pl:4200/

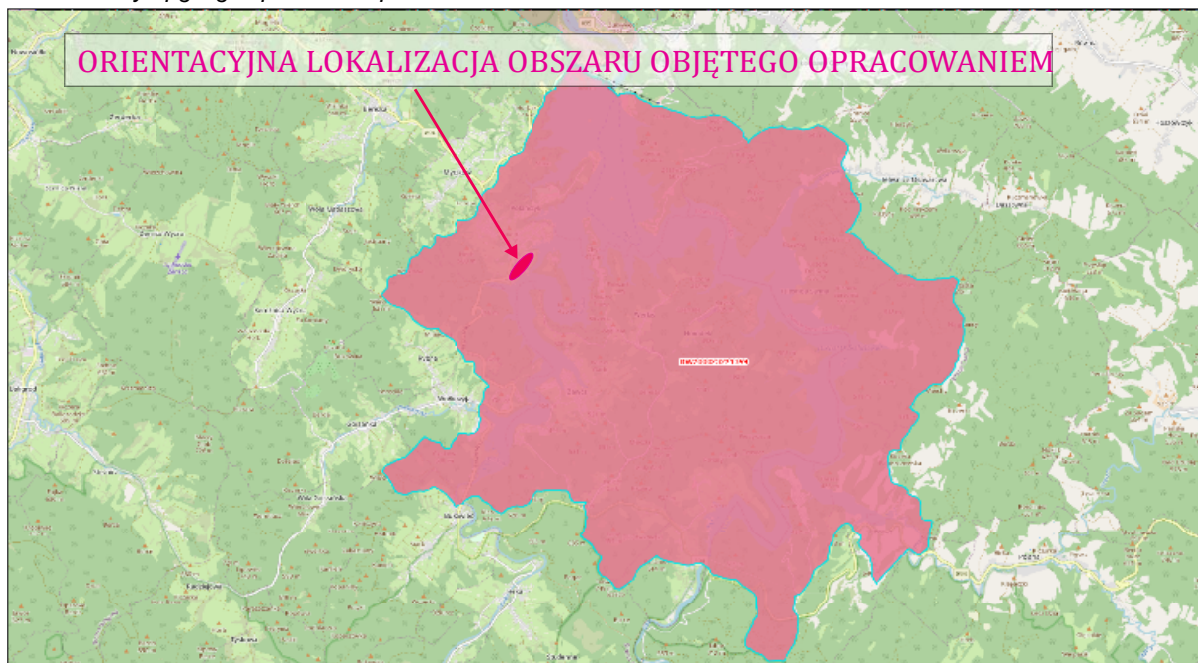
Nazwa JCWP	Zb. Solina
Kod JCWP	RW200023221399
Rodzaj JCWP	L - Zbiornik limniczny
Długość JCWP	~ 21,16km
Powierzchnia JCWP	~ 1191,14km ²
Obszar dorzecza	obszar dorzecza Wisły
Region wodny	region wodny Górnej – Wschodniej Wisły
Status JCWP	SZCW - silnie zmieniona część wód
Ocena stanu (ogólny)*	brak danych
Stan/potencjał ekologiczny	dobry potencjał ekologiczny
Stan chemiczny	stan chemiczny poniżej dobrego
Ocena ryzyka nieosiągnięcia celu środowiskowego	zagrożona
Cel środowiskowy - stan/potencjał ekologiczny	dobry potencjał ekologiczny
Cel środowiskowy – stan chemiczny	stan chemiczny: dla złagodzonych wskaźników [benzo(a)piren (w), związki tributyllocyny (w)] poniżej stanu dobrego, dla pozostałych wskaźników - stan dobry

*Ocena stanu na podstawie oceny stanu GIOŚ 2014-2019 i oceny eksperckiej (wg klasyfikacji obowiązującej od 1 stycznia 2022 r.)

Jednolite Części Wód Podziemnych

Ryc. 13. Orientacyjne położenie terenu objętego Zmianą MPZP Uzdrowisko Polańczyk Nr 3/2021, w Gminie Solina w odniesieniu do Jednolitych Części Wód Podziemnych.

/Źródło: karty.apgw.gov.pl:4200/mapa /



Tab. 3. Charakterystyka JCWPd o nr 168. /Źródło: karty.apgw.gov.pl:4200/

Kod JCWPd	GW2000168
Powierzchnia JCWPd	2795,37 km ²
Obszar dorzecza	obszar dorzecza Wisły
Region wodny	region wodny Górnej-Wschodniej Wisły

EKOFIZJOGRAFIA PODSTAWOWA

Na potrzeby Zmiany Miejscowego Planu Zagospodarowania Przestrzennego
„UZDROWISKO POLAŃCZYK” Nr 3/2021 w Gminie Solina

Właściwe RZGW	RZGW w Rzeszowie
Ocena stanu ilościowego	dobry
Ocena stanu chemicznego	dobry
Cel środowiskowy – stan ilościowy	dobry stan ilościowy
Cel środowiskowy – stan chemiczny	dobry stan chemiczny
Ocena ryzyka nieosiągnięcia celów środowiskowych	niezagrożona

Wody podziemne zasilane są głównie poprzez bezpośrednią infiltrację opadów atmosferycznych, a także w niewielkim stopniu poprzez infiltrację wód powierzchniowych oraz dopływ z podłoża. Zasilanie piętrowego fliszowego zależy głównie od charakteru litologicznego zwierzeliny i kąta nachylenia stoków. Najdogodniejsze warunki infiltracji istnieją w obrębie dolin rzecznych oraz kotlin. Przepływ wód podziemnych odbywa się w kierunku dolin rzecznych, które stanowią podstawę drenażu. Granice hydrodynamiczne biegną po działach wód podziemnych, które pokrywają się z działami wód powierzchniowych. Północną granicę JCWPd stanowi wododział 3-go rzędu zamknięty powyżej ujścia Tyrawy do Sanu. Od wschodu i zachodu JCWPd ogranicza zasięg zlewni Sanu. Południowa granica przebiega wzdłuż granicy Polski ze Słowacją, natomiast południowo-wschodnia wzdłuż granicy Polski z Ukrainą. Naturalnymi strefami drenażu wewnątrz JCWPd są rzeki i cieki powierzchniowe z tym, że dla głębiej położonych warstw wodonośnych jest to głównie rzeka San. Funkcję drenażu pełnią także ujęcia wód podziemnych (studnie wiercone i kopane, źródła). Kierunki krążenia wód podziemnych są często skomplikowane ze względu na wykształcenie litologiczne i tektonikę utworów fliszu karpackiego. Generalnie jednak wody wszystkich pięter/poziomów wodonośnych przepływają w kierunku naturalnych stref drenażu. Oddziaływanie ujęć zaburza ten kierunek tylko lokalnie na niewielkich obszarach.

Wykaz obszarów chronionych wymienionych w art. 317 ust 4 Ustawy Prawo Wodne

Zgodnie z art. 318 ust. 1 pkt 3 ustawy z dnia 20 lipca 2017r. Prawo wodne (j.t. Dz. U. z 2022r., poz. 2625 z późn. zm.) stanowi: „Plan gospodarowania wodami na obszarze dorzecza zawiera: wykazy obszarów chronionych, o których mowa w art. 317 ust. 4, wraz z graficznym przedstawieniem przebiegu ich granic oraz określeniem podstaw prawnych ich utworzenia”.

Art. 317 ust 4 w/w ustawy stanowi:

„Rejestr, o którym mowa [...] zawiera wykazy następujących obszarów chronionych:

- 1) jednolitych części wód przeznaczonych do poboru wody na potrzeby zaopatrzenia ludności w wodę przeznaczoną do spożycia przez ludzi.
- 2) Jednolitych części wód przeznaczonych do celów rekreacyjnych, w tym kąpieliskowych.
- 3) Obszarów wrażliwych na eutrofizację wywołaną zanieczyszczeniami pochodzącymi ze źródeł komunalnych rozumianą jako wzbogacanie wód biogenami, w szczególności związkami azotu lub fosforu, powodującymi przyspieszony wzrost glonów oraz wyższych form życia roślinnego, w wyniku którego następują niepożądane zakłócenia biologicznych stosunków w środowisku wodnym oraz pogorszenie jakości tych wód.

- 4) Obszarów przeznaczonych do ochrony siedlisk lub gatunków, o których mowa w przepisach ustawy z dnia 16 kwietnia 2004r. o ochronie przyrody, dla których utrzymanie lub poprawa stanu wód jest ważnym czynnikiem w ich ochronie.
- 5) Obszarów przeznaczonych do ochrony gatunków zwierząt wodnych o znaczeniu gospodarczym”.

Zgodnie z *Planem gospodarowania wodami na obszarze dorzecza Wisły* analizowany rejestr obszarów chronionych obejmuje wyłącznie obszary przeznaczone do ochrony siedlisk lub gatunków silnie związanych z wodami.

❖ *Jednolite Części Wód przeznaczone do poboru wody na potrzeby zaopatrzenia ludności w wodę przeznaczoną do spożycia przez ludzi*

Zgodnie z II aktualizacją *Planu gospodarowania wodami na obszarze dorzecza Wisły* (dalej „IIaPGW”) wszystkie JCWPd w Polsce wskazane są jako przeznaczone do poboru wody na potrzeby zaopatrzenia ludności w wodę przeznaczoną do spożycia przez ludzi.

Zgodnie z *Załącznikiem nr 1. Zestawienie główne. do Planu gospodarowania wodami na obszarze dorzecza Wisły („IIaPGW”) Tabela nr 12. Zestawienie główne – dane charakteryzujące JCWP RWr: obszary chronione, JCWPd. JCWP RWr „Zb. Solina”* i kodzie RW200023221399 znajduje się w w/w wykazie.

❖ *Jednolite Części Wód przeznaczone do celów rekreacyjnych, w tym kąpieliskowych*

Zgodnie z *Załącznikiem nr 1. Zestawienie główne. do Planu gospodarowania wodami na obszarze dorzecza Wisły („IIaPGW”) Tabela nr 12. Zestawienie główne – dane charakteryzujące JCWP RWr: obszary chronione, JCWPd. JCWP RWr „Zb. Solina”* i kodzie RW200023221399 znajduje się w w/w wykazie.

❖ *Obszary wrażliwe na eutrofizację wywołaną zanieczyszczeniami pochodzącymi ze źródeł komunalnych rozumianych jako wzbogacenie wód biogenami, w szczególności związkami azotu lub fosforu, powodującymi przyspieszony wzrost glonów oraz wyższych form życia roślinnego, w wyniku którego następują niepożądane zakłócenia biologicznych stosunków w środowisku wodnym oraz pogorszenie jakości tych wód*

Zgodnie z zapisami *Planu gospodarowania wodami na obszarze dorzecza Wisły* ze względu na położenie w 99,7% w zlewisku Morza Bałtyckiego, całe terytorium Polski zostało uznane za obszar wrażliwy na eutrofizację.

Mając na uwadze powyższe omawiany teren znajduje się w obszarze wrażliwym na eutrofizację wywołaną zanieczyszczeniami pochodzącymi ze źródeł komunalnych rozumianą jako wzbogacenie wód bigenami, w szczególności związkami azotu lub fosforu, powodującymi przyspieszony wzrost glonów oraz wyższych form życia roślinnego w wyniku, którego następują niepożądane zakłócenia biologicznych stosunków w środowisku wodnym oraz pogorszenie jakości tych wód.

- ❖ Obszary przeznaczone do ochrony siedlisk lub gatunków, o których mowa w przepisach ustawy z dnia 26 kwietnia 2004r. o ochronie przyrody, dla których utrzymanie lub poprawa stanu wód jest ważnym czynnikiem w ich ochronie

Zgodnie z Załącznikiem nr 2. Wykaz Obszarów Chronionych SiG. do Planu gospodarowania wodami na obszarze dorzecza Wisły („IIaPGW”) JCWP RWr „Zb. Solina” i kodzie RW200023221399 znajduje się w w/w wykazie. Jednakże zakres planowanej inwestycji nie wpłynie na osiągnięcie celów środowiskowych dla obszarów chronionych.

- ❖ Obszary przeznaczone do ochrony gatunków zwierząt wodnych o znaczeniu gospodarczym

Zgodnie z zapisami Planu gospodarowania wodami na obszarze dorzecza Wisły („IIaPGW”) w Polsce wyznaczono dwa gatunki zwierząt wodnych o znaczeniu gospodarczym: troć wędrowną i węgorza europejskiego.

Zgodnie z Załącznikiem nr 1. Zestawienie główne. do Planu gospodarowania wodami na obszarze dorzecza Wisły („IIaPGW”) Tabela nr 12. Zestawienie główne – dane charakteryzujące JCWP RWr: obszary chronione, JCWPd. JCWP RWr „Zb. Solina” i kodzie RW200023221399 nie znajduje się w w/w wykazie.

▪ Zagrożenie powodziowe

Dla obszaru objętego Zmianą Nr 3/2021 MPZP nie opracowano mapy ryzyka powodziowego oraz map zagrożenia powodziowego przez Prezesa Krajowego Zarządu Gospodarki Wodnej.

Ryc. 14. Tereny opracowania map zagrożenia powodziowego i ryzyka powodziowego.
Źródło: mapy.isok.gov.pl/i/map/



▪ **Ujęcia wód**

Na terenie objętym Zmianą Nr 3/2021 MPZP nie funkcjonuje żadne ujęcie wód podziemnych w formie studni wierconej czy kopanej, z której pobierana byłaby woda przez indywidualnych właścicieli, na potrzeby bytowo – gospodarcze.

Na Obszarze 3 funkcjonuje otwór hydrologiczny.

Ryc. 15. Obiekty hydrogeologiczne w sąsiedztwie omawianego terenu.

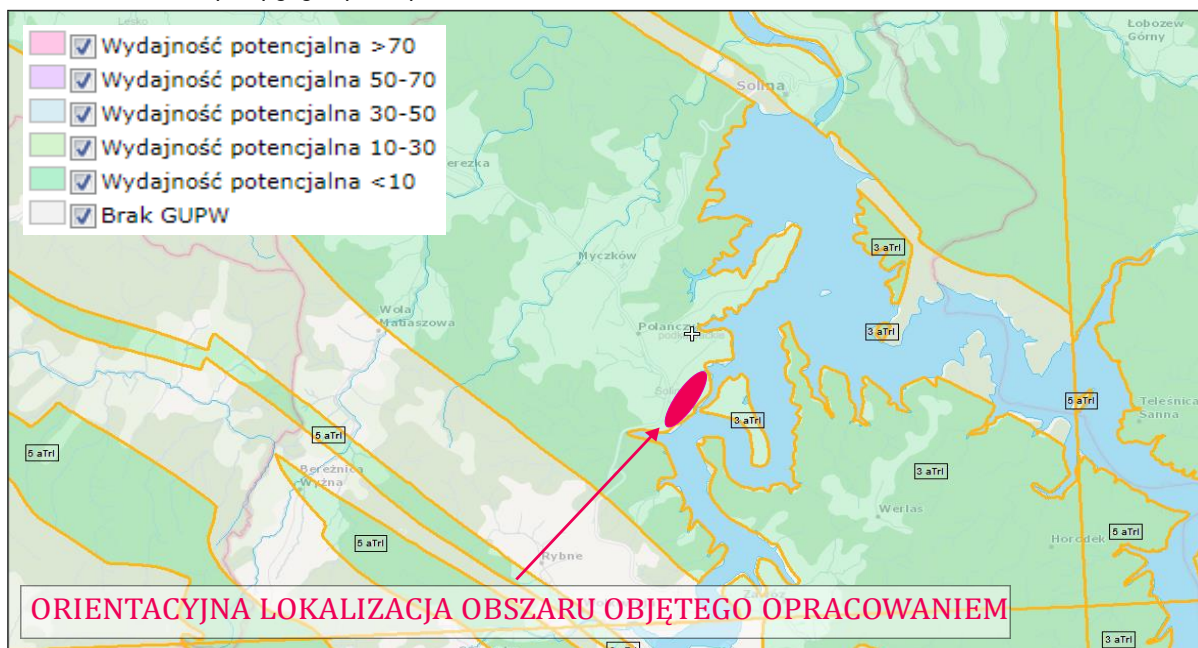
/Źródło: epsh.pgi.gov.pl/



▪ **Poziom wodonośny**

W granicach działek objętych opracowaniem Zmiany Planu nie stwierdzono występowania mokradeł oraz innych powierzchniowych zbiorników wodnych. Teren Zmiany MPZP Uzdrawisko Polańczyk Nr 3/2021 położony jest na obszarze, w którym występują główne użytkowe poziomy wodonośny o wydajności potencjalnej <10 m³/24h.

Ryc. 16. Rozmieszczenie głównych użytkowych poziomów wodonośnych na omawianym terenie. /Źródło: epsh.pgi.gov.pl/imap/



Wnioski:

Omawiany obszar objęty Zmianą MPZP Uzdrawisko Polańczyk Nr 3/2021, w Gminie Solina nie jest położony w terenach zagrożenia powodziowego i ryzyka powodziowego, ponieważ nie opracowano map na tym terenie.

Naruszenie istniejących stosunków wodnych na gruncie spowodowane działalnością inwestycyjną, nie może powodować szkody w środowisku naturalnym ani w obszarze analizowanym, ani na terenach sąsiednich. Na opracowywanym terenie nie funkcjonują ujęcia wód podziemnych.

Stosownie do treści art. 81 ust. 3 ustawy z dnia 3 października 2008r. o udostępnianiu informacji o środowisku i jego ochronie, udziale społeczeństwa w ochronie środowiska oraz o ocenach oddziaływania na środowisko (j.t. Dz. U. z 2022r., poz. 1029 z późn. zm.), mając na uwadze zakres i charakter planowanego przedsięwzięcia oraz jego przewidywane oddziaływanie na układ hydrologiczny obszaru inwestycji i terenów sąsiednich, nie przypuszcza się, aby realizacja omawianego zamierzenia znacząco oddziaływała na stan ekologiczny jednolitych części wód powierzchniowych (JCWP) oraz podziemnych (JCWPd), jak również uniemożliwiała osiągnięcie celów środowiskowych zawartych w planach gospodarowania wodami w obszarach dorzeczy. Planowane zamierzenie nie wpłynie również negatywnie na cele ochrony wód w rozumieniu art. 4.1., w związku z art. 4.7. Dyrektywy 2000/60/WE Parlamentu Europejskiego i Rady z dnia 23 października 2000r. ustanawiającej ramy wspólnotowego działania w dziedzinie polityki wodnej (Ramowej Dyrektywy Wodnej).

2.3. Położenie terenu w obszarze Głównych Zbiorników Wód Podziemnych

Teren objęty niniejszym opracowaniem Zmiany MPZP Uzdrawisko Polańczyk Nr 3/2021 znajduje się poza granicami Głównych i Lokalnych Zbiorników Wód Podziemnych.

Ryc. 17. Położenie terenu objętego opracowaniem Zmiany MPZP względem Głównych i Lokalnych Zbiorników Wód Podziemnych. /Źródło: epsh.pgi.gov.pl/imap/



Teren Zmiany MPZP Uzdrowisko Polańczyk Nr 3/2021 położony jest poza zasięgiem Głównych Zbiorników Wód Podziemnych oraz ich stref ochronnych. Najbliższym znajdującym się Lokalnym Zbiornikiem Wód podziemnych jest Zbiornik Warstw Krośnieńskich (Sanok-Lesko) o numerze 431.

Wnioski:

Teren objęty niniejszym opracowaniem ekofizjograficznym nie jest położony w zasięgu Głównego lub Lokalnego Zbiornika Wód Podziemnych.

2.4. Warunki glebowe

Zgodnie z dostępnymi danymi GUS Gmina Solina obejmuje obszar 184,5 km². Na terenie gminy Solina występuje zmienność glebowa, z uwagi na zróżnicowaną rzeźbę terenu. Na podstawie dostępnych danych WIOŚ na terenie gminy Solina występują gleby wietrzeniowe o składzie granulometrycznym glin, pyłów i ilów. Na przeważającym obszarze wytworzyły się gleby brunatne gliniaste i bielcowe. Lokalnie, wzdłuż rzek i potoków, na terasach spotyka się gleby zaliczane do typu mady rzeczne. Znaczenie gospodarcze tych gleb jest znikome ze względu na niewielką ilość. Gleby użytków rolnych na obszarze gminy Solina, w zależności od wzniesienia nad poziom morza, nachylenia terenu i ekspozycji, zalicza się przede wszystkim do IV, V i VI klasy bonitacyjnej. Na stokach wyżej położonych występują gleby o niskich walorach produkcyjnych. Według danych Okręgowej Stacji Chemiczno-Rolniczej w Rzeszowie zasobność gleb w składniki pokarmowe roślin kształtuje się podobnie jak w większości gleb górskich. Gleby na obszarze gminy Solina charakteryzują się bardzo niską zasobnością w fosfor oraz niską zasobnością w rozpuszczalną formę potasu. Bez względu na przynależność do klasy bonitacyjnej i kompleksu glebowo-rolniczego, gleby te są glebami bardzo kwaśnymi o bardzo dużych potrzebach wapnowania. Biorąc pod uwagę przydatność rolniczą gleb gminy Solina znaczna część gruntów ornych zaliczona

jest do kompleksów górskich, wśród których dominuje kompleks zbożowy górski oraz kompleks owsiano-pastewny.

Program "Monitoring chemizmu gleb ornych Polski" stanowi element Państwowego Monitoringu Środowiska w zakresie jakości gleb i ziemi. Celem programu jest ocena stanu zanieczyszczenia i zmian właściwości gleb w wymiarze czasowym i przestrzennym. Monitoring chemizmu gleb ornych Polski wykorzystuje sieć 216 punktów pomiarowo-kontrolnych zlokalizowanych na gruntach ornych całego kraju. Reprezentują one użytki rolnicze o różnym stopniu intensyfikacji produkcji rolnej znajdujące się w obszarach oddziaływania rolniczej i pozarolniczej działalności człowieka. Punkty odzwierciedlają zróżnicowanie warunków glebowych kraju pod względem typów i tekstury gleb. Na terenie Gminy Solina nie jest zlokalizowany żaden punkt pomiarowo-kontrolny.

W obszarze opracowania Zmiany Planu nie występują grunty o wysokich klasach bonitacyjnych (I, II oraz III), dla których wymagana jest zgoda właściwego organu na zmianę przeznaczenia na cele nierolnicze i nieleśne, o której mowa w ustawie o planowaniu i zagospodarowaniu przestrzennym (j.t. Dz. U. z 2022r., poz. 503 z późn. zm.) zgodnie art. 7 ustawy o ochronie gruntów rolnych i leśnych (j.t. Dz. U. z 2022r., poz. 2409).

Zgodnie z wypisem z ewidencji gruntów działki objęte w granicach opracowania stanowią teren o użytkach: Bi, RIVa, RIVb, łV, PsVI.

Teren objęty przedmiotową Zmianą MPZP Nr 3/2021 jest częściowo zabudowany, częściowo stanowi teren usługowy i rolny, w stanie istniejącym stanowi częściowo teren zadrzewiony i zakrzewiony.

Wnioski:

Na terenie przedmiotowej Zmiany Nr 3/2021 MPZP nie występują gleby wysokich klas bonitacyjnych I, II i III objęte ochroną prawną, wynikającą z ustawy o ochronie gruntów rolnych i leśnych.

Planowana funkcja terenu nie będzie miała wpływu na pogorszenie się gleby, gdyż nie jest to teren wykorzystywany rolniczo. Zmiana funkcji terenu wynika z potrzeb gospodarczych właścicieli gruntów.

2.5. Warunki klimatyczne i topoklimatyczne

Teren całej Gminy Solina, zgodnie z regionalizacją rolniczo – klimatyczną wg W. Okołowicza i D. Martyn, znajduje się w obrębie zaliczanym do karpackiej dzielnicy rolniczo-klimatycznej. Obszar cechuje się przewagą wpływów oceanicznych w części zachodniej, kontynentalnych zaś w części środkowej i wschodniej. Podobnie jak w regionie sudeckim, wraz z wysokością spada temperatura, skraca się lato i wydłuża zima. Krajobraz Gminy Solina ma charakter typowo górski. Położenie geograficzne Gminy Solina jest czynnikiem, który kształtuje klimat tej gminy. Warunki klimatyczne zależą również od lokalnych czynników geograficznych: rzeźby terenu, rodzaju podłoża, szaty roślinnej i użytkowania gruntów. Specyficznym mikroklimatem charakteryzują się obszary w rejonie zbiorników zaporowych Solina i Myczkowce. Zbiorniki wodne przez magazynowanie ciepła w okresie letnim wpływają na podnoszenie średniej temperatury okresu zimowego i zmniejszanie się rocznych i dobowych amplitud temperatury.

Turystyczne walory klimatu Uzdrowiska Polańczyk są następujące:

Średnie dzienne usłonecznienie rzeczywiste	w lecie 5,5-6 godzin,
	w zimie 1,5-2 godzin
Średnia liczba dni z opadem całodziennym	w lecie około 6 dni
	w zimie około 15 dni
Średnia liczba dni z pokrywą śnieżną ≥ 10 cm	około 80 dni
Średnia liczba dni z pokrywą śnieżną ≥ 20 cm	około 60 dni

Odczuwalność cieplna warunków pogodowych przez człowieka charakteryzowana jest poprzez średnią roczną liczbę niektórych charakterystycznych z tego punktu widzenia dni.

Analiza temperatury powietrza, jego wilgotności oraz prędkości wiatru dla obszaru gminy Solina jest następująca:

Średnia liczba dni parnych w roku	10-15
Wskaźnik ostrości klimatu okresu zimowego	1,8 (zimy mało ostre)
Średnia liczba dni gorących w roku	20-30
Średnia liczba dni bardzo mroźnych w roku	4-6
Częstość występowania warunków termicznych odczuwalnych jako ciepło	w okresie wiosny to 25 %, w okresie jesieni 20-25 %
Częstość występowania warunków termicznych odczuwalnych jako komfort	w okresie wiosny to 20-25 %, w okresie lata 15-20 %, w okresie jesieni 20-25 %,
Średnia liczba dni z wiatrem silnym ≥ 8 m/s	20-40

Bodźce atmosferyczne należą do naturalnych czynników leczniczych (klimatoterapia), których stosowanie jest podstawą terapii uzdrowiskowej. Warunki bioklimatyczne dla obszaru Uzdrowiska Polańczyk są korzystne. Uzdrowisko leży w regionie bioklimatycznym o klimacie umiarkowanie bodźcowym, posiadającym cechy przejściowe między słabo i łagodnie bodźcowym klimatem nizin i wyżyn a silnie bodźcowym klimatem obszarów górskich i nadmorskich. Nieduża zmienność temperatury w ciągu dnia wywołuje powstanie umiarkowanych bodźców termicznych. Lasy są naturalną osłoną przed wiatrem, a dzięki ukształtowaniu terenu panują tutaj dobre warunki wentylacyjne. Pogoda korzystna dla klimatoterapii najczęściej występuje w kwietniu i październiku. Najmniej korzystne dla człowieka warunki pogodowe obserwowane są w styczniu.

2.6. Uwarunkowania przyrodnicze – flora i fauna

Obszar objęty opracowaniem Zmiany MPZP Uzdrowisko Polańczyk Nr 3/2021 w Gminie Solina znajduje się w granicach Wschodniobeskidzkiego Obszaru Chronionego Krajobrazowego.

Teren opracowania Zmiany Nr 3/2021 MPZP nie jest objęty innymi formami ochrony przyrody, o których mowa w art. 6 ust. 1 Ustawy z dnia 16 kwietnia 2004r., o ochronie przyrody (j.t. Dz. U. z 2022r., poz. 916 z późn. zm.).

Wschodniobeskidzki Obszar Chronionego Krajobrazu:

- Powierzchnia 99911,00ha;
- Wyznaczony: 01/01/1998;
- Wyznaczony na mocy: Rozporządzenia Nr 10 Wojewody Krośnieńskiego z dnia 2 lipca 1998r. w sprawie utworzenia obszarów chronionego krajobrazu na terenie województwa krośnieńskiego (Dz. Urz. z 1998r. Nr 17/98 poz. 223);
- Funkcjonuje na mocy Uchwały Nr XLVIII/998/14 Sejmiku Województwa Podkarpackiego z dnia 23 czerwca 2014r. w sprawie Wschodniobeskidzkiego Obszaru Chronionego Krajobrazu (Dz. Urz. z 2014r., poz. 1951 z późn. zm.); w związku z tym obowiązują zakazy, nakazy i ograniczenia w zagospodarowaniu terenu, dotyczące warunków ochrony środowiska, przyrody i krajobrazu, wynikające z ustanowienia w/w obszaru jak również z ustawy z dnia 16 kwietnia 2004r. o ochronie przyrody (j.t. Dz. U. z 2022r. poz. 916 z późn. zm.) oraz ustawy z dnia 3 października 2008r. o udostępnianiu informacji o środowisku i jego ochronie, udziale społeczeństwa w ochronie środowiska oraz o ocenach oddziaływania na środowisko (j.t. Dz. U. z 2022r. poz. 1029 z późn. zm.) – bowiem teren objęty opracowaniem zmiany MPZP podlega w/w przepisom szczególnym.

Walory przyrodnicze i krajobrazowe tego terenu są bardzo cenne. Beskidy Wschodnie odznaczają się dużą lesistością i względnie małym stopniem przekształcenia antropogenicznego. Na piękno krajobrazu składa się również mozaika pól, łąk i pastwisk wraz z zabudową wsi i miasteczek. Jest to obszar szczególnie atrakcyjny dla turystyki i rekreacji, z czystymi rzekami i strumieniami, ze zdrowymi lasami porastającymi niezbyt wysokie góry. Walory przyrodnicze są związane przede wszystkim z siedliskami buczyn karpackich, obfitujących w gatunki gdzie indziej rzadkie i chronione.

Korytarz Ekologiczny

Teren planowanej Zmiany Nr 3/2021 MPZP, położony jest poza granicami korytarzy ekologicznych.

Korytarz ekologiczny jest obszarem umożliwiającym migrację roślin, zwierząt lub grzybów. Korytarze są ważnym elementem sieci Natura 2000, gdyż umożliwiają przemieszczanie się organizmów między siedliskami.

Ryc. 18. Lokalizacja terenu objętego Zmianą MPZP Uzdrowisko Polańczyk Nr 3/2021, w Gminie Solina na tle korytarzy ekologicznych. /Źródło: mapa.korytarze.pl/



Na przedmiotowym terenie zaobserwowano florę i faunę występującą pospolicie na terenie całego kraju, nie zaobserwowano występowania rzadkich gatunków zwierząt, roślin i grzybów objętych ochroną prawną.

W sąsiedztwie terenu działek objętych opracowaniem Zmiany Planu występują: teren komunikacji, tereny rolne, leśne oraz tereny zabudowy mieszkaniowej jednorodzinnej, tereny zabudowy usługowej, pełniące funkcje usługowe w zakresie obsługi turystyki i wypoczynku oraz rekreacji oraz zbiornik wodny Zalewu Solińskiego.

Wnioski:

Teren objęty opracowaniem zmiany planu miejscowego położony jest częściowo w pasie 100m od cieków i zbiorników wodnych, o których mowa w przepisach uchwały Nr XLVIII/998/14 Sejmiku Województwa Podkarpackiego z dnia 23 czerwca 2014r., w sprawie Wschodniobeskidzkiego Obszaru Chronionego Krajobrazu (Dz. Urz. z 2014r., poz. 1951 z późn. zm.).

Na omawianym terenie projektu Zmiany MPZP inwentaryzacja nie wykazała występowania rzadkich gatunków zwierząt, roślin i grzybów.

Określając funkcję terenu należy dążyć do integracji działań gospodarczych, przy jednoczesnym zachowaniu równowagi przyrodniczej oraz trwałości podstawowych procesów przyrodniczych, w celu zagwarantowania możliwości zaspokajania potrzeb społecznych oraz ekonomicznych.

2.7. Położenie terenu w obszarach zagrożonych podtopieniami

Zgodnie z mapami opracowanymi przez Państwową Służbę Hydrogeologiczną teren objęty sporządzeniem Zmiany MPZP Uzdrowisko Polańczyk Nr 3/2021 położony jest poza obszarem zagrożonym podtopieniami.

Obszar 3 sąsiaduje z obszarami narażonymi na podtopienia.

Ryc. 19. Lokalizacja terenu objętego Zmianą MPZP Uzdrowisko Polańczyk Nr 3/2021, w Gminie Solina w stosunku do obszarów zagrożonych podtopieniami.

/Źródło: epsh.pgi.gov.pl/



2.8. Położenie terenu w obszarach uzdrowiskowych

W myśl ustawy z dnia 28 lipca 2005r. o lecznictwie uzdrowiskowym, uzdrowiskach i obszarach ochrony uzdrowiskowej oraz gminach uzdrowiskowych (j.t. Dz. U. z 2023r., poz. 151) wydzielone zostały trzy strefy ochrony uzdrowiskowej „A”, „B” oraz „C”, dla których ustawa określa szczegółowo zakazy i nakazy oraz zasady zagospodarowania terenów.

Uchwalony uchwałą Nr XXVII/289/09 Rady Gminy Solina z dnia 19 lutego 2009r. Statut Uzdrowiska Polańczyk określa szczegółowo granice stref ochrony oraz zakazy, nakazy, wymagania w zakresie zagospodarowania i użytkowania terenu oraz komunikacji. Zgodnie z załącznikiem graficznym w/w uchwały teren Zmiany MPZP Uzdrowisko Polańczyk Nr 3/2021 znajduje się w strefie „C” ochrony uzdrowiskowej.

Ryc. 20. Lokalizacja terenu objętego Zmianą MPZP Uzdrawisko Polańczyk Nr 3/2021, w Gminie Solina w stosunku do stref ochrony uzdrawiskowej Uzdrawisko Polańczyk.

Źródło: Uchwała Nr XXVII/289/09 Rady Gminy Solina z dnia 19 lutego 2009r. ze zm./



Zgodnie z §10 Uchwały Nr XXVII/289/09 Rady Gminy Solina z dnia 19 lutego 2009r. w sprawie uchwalenia Statutu Uzdrawiska Polańczyk:

„W poszczególnych strefach ochrony uzdrawiskowej ustala się powierzchnię nowo wydzielanych działek:

- 1) w strefie „A” ochrony uzdrawiskowej minimalna powierzchnia nowo wydzielanych działek budowlanych powinna kształtować się w granicach 2500m² (0,25 ha),
- 2) w strefie „B” ochrony uzdrawiskowej minimalna powierzchnia nowo wydzielanych działek budowlanych powinna wynosić w granicach 1500m² (0,15 ha),
- 3) **w strefie „C” ochrony uzdrawiskowej minimalna powierzchnia nowo dzielonych działek powinna kształtować się w granicach:**
 - a) siedliskowe, pensjonatowe – w granicach 1500 m² (0,15 ha),
 - b) mieszkaniowe jednorodzinne – w granicach 1000 m² (0,10 ha),
 - c) usługowe – według potrzeb.”

Zgodnie z art. 38 ust. 3 ustawy z dnia 28 lipca 2005r. o lecznictwie uzdrawiskowym, uzdrawiskach i obszarach ochrony uzdrawiskowej oraz gminach uzdrawiskowych (j.t. Dz. U. z 2023r., poz. 151): „strefa „C”, dla której procentowy udział terenów biologicznie czynnych wynosi nie mniej niż 45%, obejmuje obszar przyległy do strefy „B” i stanowiący jej otoczenie oraz obszar mający wpływ na zachowanie walorów krajobrazowych, klimatycznych oraz ochronę złóż naturalnych surowców leczniczych.”

Zgodnie z art. 38a ust. 3 wymienionej wyżej Ustawy: „W strefie „C” ochrony uzdrawiskowej zabrania się budowy lub innych czynności, o których mowa w ust. 1 pkt 1 lit. a, pkt 9, 11 i 12 oraz w ust. 2 pkt 2.”,

tj.: ust. 1 pkt 1 lit a: zakładów przemysłowych,

ust. 1 pkt 9: *pozyskiwania surowców mineralnych innych niż naturalne surowce lecznicze,*

ust. 1 pkt 11: *prowadzenia robót melioracyjnych i innych działań powodujących niekorzystną zmianę istniejących stosunków wodnych,*

ust. 1 pkt 12: *prowadzenia działań mających wpływ na fizjologię uzdrowiska i jego układ urbanistyczny lub właściwości lecznicze klimatu,*

ust. 2 pkt 2: *wyrębu drzew leśnych i parkowych, z wyjątkiem cięć pielęgnacyjnych i wyrębu określonego w planie urządzenia lasu.*

Wnioski:

Z uwagi na charakter zamierzenia inwestycyjnego należy uznać, iż nie zostaną naruszone w/w zakazy.

3.0. DIAGNOZA STANU I FUNKCJONOWNIA ŚRODOWISKA

3.1. Dotychczasowe zagospodarowanie terenu oraz struktura przyrodnicza

Teren objęty Zmianą Planu jest częściowo zabudowany, częściowo stanowi teren usługowy i rolny, w stanie istniejącym stanowi częściowo teren zadrzewiony i zakrzewiony. Ponadto Obszaru 1 znajduje się w obszarze 150m od istniejącego cmentarza.

Dla przedmiotowego terenu obowiązuje Miejscowy Plan Zagospodarowania Przestrzennego Uzdrowisko Polańczyk uchwalony Uchwałą Nr XXI/189/08 Rady Gminy Solina, z dnia 29 lipca 2008r., ze zmianami.

Teren objęty zmianą w obowiązującym Miejscowym Planie Zagospodarowania Przestrzennego jest częściowo niezabudowany, oznaczony symbolami:

- 2.R- tereny rolne;
- 1. US, 4. US - tereny usług,
- 6.MN/ML/MP - tereny dla zabudowy mieszkaniowej jednorodzinnej, rekreacji indywidualnej i usług hotelarskich;

Ponadto omawiany teren zmiany zgodnie z obowiązującym planem znajduje się w:

- Obszar i teren górniczy wód złóż leczniczych "Polańczyk", zgodnie z decyzją Ministra Środowiska, koncesja nr 8/2000 z dnia 31 lipca 2000r. (Obszar 1 i część Obszar 3)
- Obszar wysokiej ochrony GZWP nr 430.
- Strefa ochrony uzdrowskiej "C".
- Główne kolektory kanalizacji sanitarnej,
- Sieci wodociągowe (Obszar 4),
- Strefa ochrony sanitarnej - 150m - od cmentarza (Obszar 1),

Zgodnie z ewidencją gruntów działki objęte opracowaniem stanowią teren o użytkach: Bi, RIVa, RIVb, ŁV, PsVI. Łączna powierzchnia terenu w granicach uchwały o przystąpieniu to około 2,2311ha.

Zmiana funkcji terenu obowiązującego MPZP będzie kontynuacją funkcji istniejącej na działkach sąsiednich.

Zgodnie z ustaleniami obowiązującego Studium Uwarunkowań i Kierunków Zagospodarowania Przestrzennego Gminy Solina obszar objęty zmianą klasyfikowany jest jako:

- MU – obszary zabudowy mieszkaniowej i mieszkaniowo – usługowej,
- UT2 – tereny usług turystycznych,

Na terenach objętych zmianą planu miejscowego funkcjonuje zabudowa mieszkaniowa i mieszkalno - usługowa. Na działkach sąsiednich funkcjonują tereny zabudowy mieszkalnej jednorodzinnej i tereny usługowe. Ukształtowanie terenu inwestycyjnego jest korzystne dla budownictwa wszelkich typów, a ze względu na kontynuację funkcji, najbardziej zasadne jest budownictwo mieszkalno - usługowe i mieszkaniowe jednorodzinne.

W związku z powyższym zachodzi konieczność dokonania w pierwszej kolejności częściowej zmiany Studium Uwarunkowań i Kierunków Zagospodarowania Przestrzennego Gminy Solina (zgodnie z uchwałą Nr LX/409/21 Rady Gminy Solina z dnia 28 lipca 2021r. w sprawie przystąpienia do zmiany Studium Nr I/2021, terenu położonego w m-ci Polańczyk – część Obszaru 2), a następnie do opracowania Zmiany Miejscowego Planu Zagospodarowania Przestrzennego Nr 3/2021. Pozostałe planowane zapisy zmiany planu są zgodne z obowiązującym Studium Uwarunkowań i Kierunków Zagospodarowania Przestrzennego Gminy Solina.

Obowiązujący plan miejscowy obejmujący działki w granicach Zmiany Planu dopuszcza zabudowę usługową lub nie dopuszcza żadnej zabudowy, natomiast w Studium Uwarunkowań i Kierunków Zagospodarowania Przestrzennego teren ten przeznaczony jest pod zabudowę mieszkaniową i mieszkaniowo-usługową lub zabudowę usługową. Zmiana Planu dotyczy przeznaczenia powierzchni działek na potrzeby funkcji mieszkalnej z dopuszczeniem usług, w tym również tereny dojazdów, czyli cała powierzchnia przeznaczona do przekształcenia.

Zmiana ta wynika z gospodarczego wykorzystania gruntu, zachowując kontynuację funkcji na działkach sąsiednich. Zatem Zmiana Planu jest pewnego rodzaju uporządkowaniem racjonalnego wykorzystania gruntu względem działek sąsiednich oraz stanowi uporządkowanie dokumentów planistycznych, tj. Zmiana MPZP będzie zgodna ze Studium Uwarunkowań i Kierunków Zagospodarowania Gminy Solina .

3.2. Zasoby przyrodnicze i walory krajobrazowe i ich status prawny

Obszar objęty opracowaniem Zmiany MPZP Uzdrowisko Polańczyk Nr 3/2021 w Gminie Solina położony jest w granicach Wschodniobeskidzkiego Obszaru Chronionego Krajobrazu.

Teren opracowania Zmiany MPZP Uzdrowisko Polańczyk Nr 3/2021 w Gminie Solina nie jest objęty innymi formami ochrony przyrody, o których mowa w art. 6 ust. 1 ustawy z dnia 16 kwietnia 2004r, o ochronie przyrody (j.t. Dz. U. z 2022r., poz. 916 z późn. zm.). Obszar objęty opracowaniem Zmiany MPZP znajduje się poza granicami:

- Parków Narodowych – najbliższym znajdującym się Parkiem Narodowym jest Bieszczadzki Park Narodowy wraz z otuliną (około 4,90km);

- Parków Krajobrazowych – najbliższym znajdującym się Parkiem Krajobrazowym jest Ciśniańsko – Wetliński Park Krajobrazowy (około 5,20km);
- Obszarów Natura 2000 – najbliższym znajdującym się Obszarem Natura 2000 jest Obszar Specjalnej Ochrony Ptaków Natura 2000 pod nazwą „Bieszczady” (PLC 180001) oraz Specjalny Obszar Ochrony Mający Znaczenie dla Wspólnoty pod nazwą „Bieszczady” (PLC 180001) (około 3,10km);
- Rezerwatów – najbliższym znajdującym się Rezerwatem jest Rezerwat „Nad Jeziorem Myczkowieckim” (około 4,20km);
- Zespołów Przyrodniczo-Krajobrazowych – najbliższym znajdującym się Zespołem Przyrodniczo-Krajobrazowym jest „Wieś Krywe” (około 12,80km);
- Użytków ekologicznych – najbliższym znajdującym się użytkowaniem ekologicznym jest użytk „bez nazwy” (około 7,90km);
- Pomników przyrody – najbliższym zlokalizowany jest Pomnik Przyrody „bez nazwy” w m. Berezka (około 4,60km);
- Stanowisk dokumentacyjnych – najbliższym położonym stanowiskiem dokumentacyjnym jest „Na Oszczaczu” (około 15,80km).

Zakres robót inwestycyjnych Zmiany MPZP ze względu na położenie i ukształtowanie nie spowoduje znaczących zmian w terenie, w tym niwelacji terenu, trwale zniekształcającej rzeźbę terenu.

Wnioski:

Obszar objęty analizą znajduje się w granicach Wschodniobeskidzkiego Obszaru Chronionego Krajobrazu.

Na omawianym terenie nie funkcjonują inne obszary objęte ochroną prawną, o których mowa w ustawie z dnia 16 kwietnia o ochronie przyrody (j.t. Dz. U. z 2022r., poz. 916 z późn. zm.).

3.3.	<i>Ocena stanu ochrony i użytkowania zasobów przyrodniczych, w tym różnorodności biologicznej</i>
-------------	--

Niniejsze opracowanie ekofizjograficzne, obejmuje teren położony miejscowości Polańczyk, w Gminie Solina. Teren objęty Zmianą Planu jest częściowo zabudowany, częściowo stanowi teren usługowy i rolny, w stanie istniejącym stanowi częściowo teren zadrzewiony i zakrzewiony. Ponadto Obszaru 1 znajduje się w obszarze 150m od istniejącego cmentarza. Teren ten pokryty jest pospolitą roślinnością trawiastą, a także drzewami i krzewami, które nie będą objęte wycinką. Na przedmiotowym terenie nie występują obszary, które powinny zostać zachowane w nienaruszonym stanie ze względu na chronione siedlisko przyrodnicze.

Na terenie objętym opracowaniem ani też w jego bezpośrednim sąsiedztwie, w obszarze jego oddziaływania nie zaobserwowano występowania:

- gatunków dziko występujących zwierząt objętych ochroną na podstawie Rozporządzenia Ministra Środowiska z dnia 16 grudnia 2016r. w sprawie ochrony gatunkowej zwierząt (j.t. Dz. U. z 2022r., poz. 2380),

- gatunków dziko występujących roślin objętych ochroną na podstawie Rozporządzenia Ministra Środowiska z dnia 9 października 2014r. w sprawie ochrony gatunkowej roślin (Dz. U. z 2014r., poz.1409),
- gatunków dziko występujących grzybów objętych ochroną na podstawie Rozporządzenia Ministra Środowiska z dnia 9 października 2014r. w sprawie ochrony gatunkowej grzybów (Dz. U. z 2014r., poz. 1408).

W obszarze opracowania nie napotkano na miejsca bytowania ptaków objętych ochroną. W analizowanym obszarze zauważono przelatujące gatunki pospolite, typowe dla tego regionu. Na danym terenie nie stwierdzono również występowania roślinności, grzybów czy zwierząt objętych ochroną. Na terenie objętym opracowaniem nie znaleziono żadnego gatunku, który byłby rzadki i cenny oraz chroniony w Polsce.

Wnioski:

Na terenie objętym opracowaniem Zmiany MPZP Uzdrawisko Polańczyk Nr 3/2021 w Gminie Solina nie zaobserwowano gatunków grzybów, roślin i zwierząt objętych ochroną prawną.

3.4. Ocena stanu zachowania walorów krajobrazowych

Przedmiotowy teren nie posiada cennych walorów krajobrazowych, wyróżniających się w Gminie Solina. Teren ten położony jest w miejscowości Polańczyk, w sąsiedztwie istniejących zabudowań.

Dla przedmiotowego terenu oraz terenu sąsiedniego obowiązują ustalenia Miejscowego Planu Zagospodarowania Przestrzennego Uzdrawisko Polańczyk uchwalonego uchwałą Nr XXI/189/08 Rady Gminy Solina z dnia 29 lipca 2008r. W oparciu o powyższe ustalenia, tereny te zostały zainwestowane: zabudową pensjonatową, mieszkaniową jednorodzinną, usługową w zakresie obsługi turystyki i wypoczynku, zielenią towarzyszącą. Pozostały teren rolny, nie jest użytkowany rolniczo.

Na obszarze całej gminy główną funkcją jest zabudowa usługowa, mieszkaniowa, mieszkaniowa z funkcją usługową w zakresie obsługi turystyki i rekreacji. Zamierzenie inwestycyjne objęte opracowaniem Zmiany Planu, stanowić będzie kontynuację funkcji utrwalonej w terenie sąsiednim.

Strefa oddziaływania bezpośredniego, związanego z nową funkcją terenu, obejmie tylko obszar objęty w granicach opracowania Zmiany MPZP. Odczuwalne oddziaływanie na otoczenie nie wykroczy poza przestrzeń w granicach terenu objętego opracowaniem.

Wnioski:

Podczas realizacji nowej funkcji terenu, należy dążyć do ustaleń, niepowodujących zniszczenia krajobrazu, a przede wszystkim do takich, które jako wkomponowane w krajobraz, będą przynosić pozytywne efekty gospodarcze i społeczne. Wolnostojące budynki o funkcji dopuszczalnej przez Studium, tj. zabudowy mieszkaniowej i mieszkaniowo – usługowej, nie naruszają istniejących walorów krajobrazowych, ponieważ na terenie całej gminy Solina funkcjonuje liczna zabudowa mieszkaniowa i mieszkaniowo – usługowa.

3.5.	Ocena zgodności dotychczasowego użytkowania i zagospodarowania obszaru z cechami i uwarunkowaniami przyrodniczymi
-------------	--

Na przedmiotowym terenie objętym Zmianą MPZP Uzdrowisko Polańczyk Nr 3/2021 nie występują wysokie klasy gruntów (tj. klasy I, II oraz III). Teren objęty Zmianą Planu jest częściowo zabudowany, częściowo stanowi teren usługowy i rolny, w stanie istniejącym stanowi częściowo teren zadrzewiony i zakrzewiony. Ponadto Obszaru 1 znajduje się w obszarze 150m od istniejącego cmentarza. Teren opracowywany stanowiący teren rolny nie jest wykorzystywany rolniczo na uprawy.

Zmiana MPZP obejmuje swym zakresem działki o użytkach: Bi, RIVa, RIVb, ŁV, PsVI. Łączna powierzchnia terenu w granicach uchwały o przystąpieniu to około 2,2311ha.

Na analizowanym terenie obowiązuje Miejscowy Plan Zagospodarowania Przestrzennego Uzdrowisko Polańczyk uchwalony Uchwałą Nr XXI/189/08 Rady Gminy Solina z dnia 29 lipca 2008r.

Zgodnie w/w planem, omawiany obszar stanowi tereny rolne, tereny usług, tereny dla zabudowy mieszkaniowej jednorodzinnej, rekreacji indywidualnej i usług hotelarskich.

Zmiana MPZP Uzdrowisko Polańczyk Nr 3/2021 polega na wprowadzeniu do tekstu oraz rysunku zapisu umożliwiającego realizację zadań związanych z zabudową mieszkaniową i mieszkaniowo - usługową w zakresie zgodnym z funkcją określoną w SUIKZP Gminy Solina, na terenie m. Polańczyk.

Wnioski:

Przedmiotem opracowania Zmiany MPZP Uzdrowisko Polańczyk Nr 3/2021 są tereny oznaczone na kopii mapy ewidencyjnej w skali 1: 5000, przerywaną linią koloru czerwonego, stanowiącym integralną część Uchwały Nr LX/410/21 Rady Gminy Solina z dnia 28 lipca 2021r., w sprawie przystąpienia do sporządzenia Zmiany Miejscowego Planu Zagospodarowania Przestrzennego Uzdrowisko Polańczyk Nr 3/2021:

- obszar oznaczony cyframi od 1- 4 – Obszar 1,
- obszar oznaczony cyframi od 5- 8 – Obszar 2,
- obszar oznaczony cyframi od 9 – 16 – Obszar 3,
- obszar oznaczony cyframi od 17 – 24 – Obszar 4.

Zmiana funkcji terenu obowiązującego MPZP będzie kontynuacją funkcji istniejącej na działkach. Będzie to kontynuacja funkcji i formy zabudowy i zagospodarowania terenu m. Polańczyk.

3.6.	Ocena charakteru i intensywności zmian zachodzących w środowisku
-------------	---

Analiza uwarunkowań ekofizjograficznych dla obszaru objętego opracowaniem wskazuje, że pozostawienie rozpatrywanego terenu w dotychczasowym przeznaczeniu nie stwarza w zasadzie istotnych zagrożeń dla środowiska. Ze względu na sąsiedztwo terenów o przeznaczeniu mieszkalnym staną się integralną częścią istniejących już terenów o tym przeznaczeniu i tworzyć będą kontynuację obecnego przeznaczenia terenów sąsiednich. Z gospodarczego punktu widzenia jest to zasadne, ponieważ przyniesie wymierne korzyści społeczne i ekonomiczne.

Pozostawienie obszaru w dotychczasowym użytkowaniu zahamuje rozwój przestrzenny oraz gospodarczy miejscowości Polańczyk. Pozostawienie terenu jako teren rolny nie znajduje uzasadnienia, gdyż nie jest to teren użytkowany rolniczo ze względu na lokalizację, powierzchnię oraz klasę gruntów. Sporządzenie Zmiany MPZP stanowić będzie uzupełnienie funkcji istniejącej w granicach opracowania oraz spowoduje wzbogacenie funkcji terenu sąsiedniego.

Zmiana Miejscowego Planu Zagospodarowania Przestrzennego Nr 3/2021 polegać będzie na zmianie funkcji z terenu usługowego i rolnego na funkcję mieszkalną z dopuszczeniem budownictwa usługowego w zakresie obsługi turystyki i wypoczynku, jako usług wbudowanych, o ściśle określonych formach i gabarytach budynków.

W przypadku realizacji zamierzeń objętych zmianą planu miejscowego nastąpią pewne zmiany w środowisku przyrodniczym, tj. wynikające z realizacji inwestycji. W fazie budowy obiektów mogą wystąpić oddziaływania na wiele elementów środowiska. Niektóre z nich utrzymają się na etapie eksploatacji obiektów, lecz będą one o możliwie mniejszej uciążliwości.

Projektowane przedsięwzięcie będzie miało określony wpływ w fazie realizacji na następujące elementy środowiska:

- na powietrze - emisja z maszyn budowlanych oraz samochodów służących do transportu materiałów budowlanych,
- na klimat akustyczny - emisja hałasu ze środków transportu i maszyn budowlanych, w fazie eksploatacji hałas związany z użytkowaniem maszyn. Poziom hałas emitowanego do środowiska nie przekroczy wartości normatywnych,
- na powierzchnię ziemi – budowa obiektów kubaturowych wpłynie na zmniejszenie powierzchni biologicznie czynnej terenu objętego zmianą,
- na faunę – hałas związany z budową obiektów budowlanych oraz hałas spowodowany obecnością ludzi może spowodować spłoszenie dziko żyjących zwierząt. Na terenie inwestycyjnym nie zaobserwowano dziko żyjących zwierząt objętych ochroną prawną.
- na roślinność – w projekcie Zmiany MPZP będzie wskazana powierzchnia biologicznie czynna jaką należy zachować na etapie zagospodarowania terenu. W obrębie opracowania zmiany występuje typowa dla tego terenu roślinność. Nie stwierdzono występowania roślin rzadkich objętych ochroną.

Na przedmiotowym terenie Zmiany MPZP Nr 3/2021 oraz w jego najbliższej okolicy nie występują obiekty lub przedsięwzięcia, które mogłyby znacząco oddziaływać na środowisko. Nie nastąpią zatem oddziaływania skumulowane.

3.7. Ocena stanu środowiska i jego zagrożeń

Uwzględniając funkcję oraz parametry techniczne planowanych obiektów kubaturowych wraz z infrastrukturą towarzyszącą Zmiany Miejscowego Planu Zagospodarowania Przestrzennego Uzdrowisko Polańczyk Nr 3/2021 w Gminie Solina należy przyjąć, że nie spowoduje ona znacznego pogorszenia stanu środowiska, nie będzie także źródłem awarii, mających negatywny wpływ na otaczającą florę i faunę. Obszar objęty przedmiotową analizą położony jest poza terenem przemysłowym.

Teren Zmiany Nr 3/2021 MPZP, a także jego najbliższe otoczenie nie zostało objęte badaniami stanu zanieczyszczenia powietrza. Badania przeprowadzone przez Główny Inspektorat Ochrony Środowiska na terenie województwa podkarpackiego, nie objęły terenu gminy Solina, jednak wykonywane badania w regionie wskazują, że zanieczyszczenia gazowe, w kryterium ochrony zdrowia oraz w kryterium ochrony roślin, osiągały niskie wartości stężeń. W obu przypadkach, nie zanotowano przekroczeń obowiązujących dla tych substancji wartości kryterialnych w powietrzu. Badania na terenie województwa podkarpackiego nie wykazały ponadnormatywnego zanieczyszczenia powietrza pyłem zawieszonym PM_{2.5} i nie wykazały przekroczenia wartości średniorocznego stężenia benzo(a)pirenu w pyłe zawieszonym PM₁₀, w związku z tym obszar strefy podkarpackiej, w obrębie której znajduje się gmina Solina, został zaliczony do klasy A. Na terenie gminy Solina nie prowadzono badań dotyczących rozkładu emitowanych zanieczyszczeń komunikacyjnych i hałasu komunikacyjnego. Stwierdza się jednak, że zanieczyszczenia motoryzacyjne mają wpływ na tereny znajdujące się w bezpośrednim sąsiedztwie dróg publicznych: krajowych czy wojewódzkich oraz parkingów o znacznej ilości miejsc postojowych. Zaobserwowany w ostatnich latach wzrost liczby pojazdów w regionie, odgrywa znaczącą rolę w kształtowaniu klimatu komunikacyjnego środowiska. W związku z tym, że teren objęty projektem Zmiany Planu położony jest w sąsiedztwie drogi publicznej, narażony jest on na oddziaływanie zanieczyszczeń motoryzacyjnych i hałasu komunikacyjnego oraz drgań, w takim stopniu, jaki wynika z położenia i natężenia ruchu komunikacyjnego.

Uzupełnienie ustalonej już w obowiązującym MPZP funkcji terenu, nie spowoduje znaczących zmian w środowisku, ponieważ nowo dopuszczona zabudowa swoim wyglądem oraz parametrami nie będzie różnić się od ustaleń dotyczących budynków mieszkalnych jednorodzinnych już istniejących w sąsiedztwie. Nowa funkcja będzie mniej uciążliwa, ponieważ będzie porównywalna z zabudową jednorodzinną, świadczącą w sezonie usługi w zakresie turystyki i rekreacji. Funkcja ta stanowić będzie kontynuację funkcji w obszarze analizowanym, nie spowoduje przekroczenia norm w zakresie emisji hałasu do otoczenia, więc nie pogorszy ogólnego klimatu akustycznego środowiska oraz emisji zanieczyszczeń kierowanych do atmosfery.

Uciążliwość akustyczna związana będzie z etapem realizacji inwestycji, lecz uciążliwość ta będzie krótkotrwała i przemijająca. Związana będzie z pracą maszyn budowlanych, więc nie spowoduje trwałych zmian w środowisku. Poziom hałas wynikający z pracy sprzętu budowlanego waha się w granicach 85-95 dB-A, na odległości 1-2 m od koparki, spycharki czy innych sprzętów mechanicznych. Budowa obiektów kubaturowych i budowa infrastruktury technicznej, stwarzać będzie uciążliwość na etapie realizacji inwestycji, a po jej zakończeniu, uciążliwość będzie znikoma.

W granicach zmiany planu miejscowego nie występują źródła oddziałujące negatywnie na stan sanitarny wód podziemnych czy powierzchniowych.

Na działkach objętych opracowaniem, jak też w najbliższym sąsiedztwie nie występują udokumentowane tereny osuwiskowe oraz tereny predysponowane do osuwania się mas ziemnych.

Obecny stan środowiska i jego stan po realizacji ustaleń zmiany planu miejscowego powinien eliminować zagrożenia poprzez rozwiązania chroniące środowisko w zakresie gospodarki energią i ściekami, wodami opadowymi oraz emisji hałasu i spalin.

4.0.	WSTĘPNA PROGNOZA DAŁSZYCH ZMIAN ZACHODZĄCYCH W ŚRODOWISKU, POLEGAJĄCA NA OKREŚLENIU KIERUNKÓW I MOŻLIWOŚCI INTENSYWNOŚCI PRZEKSZTAŁCEŃ I DEGRADACJI ŚRODOWISKA, KTÓRE MOŻE POWODOWAĆ DOTYCHCZASOWE UŻYTKOWANIE I ZAGOSPODAROWANIE
-------------	--

Po realizacji ustaleń i zagospodarowania terenu objętego projektem Zmiany MPZP Uzdrawisko Polańczyk Nr 3/2021 będą występować dalsze zmiany w środowisku, wynikające z funkcjonowania istniejących i projektowanych obiektów kubaturowych.

Na obecnym etapie trudno jednoznacznie określić wielkość tych zmian, bowiem zależność ona będzie od intensywności użytkowania terenu w określonym czasie. Przy spełnieniu wymagań wynikających z przepisów ochrony środowiska, zmiany te nie spowodują degradacji terenów objętych opracowaniem oraz terenów sąsiednich.

Etap budowy i eksploatacji obiektów zawsze niesie ze sobą utrudnienia i niedogodności, a nawet uciążliwości, jednak przy zachowaniu racjonalnego zagospodarowania, nie spowodują one znaczących zmian w środowisku i nie pogorszą znacząco ogólnego klimatu środowiska.

5.0.	OKREŚLENIE PRZYRODNICZYCH PREDYSPOZYCJI DO KSZTAŁTOWANIA STRUKTURY FUNKCJONALNO-PRZESTRZENNEJ, KTÓRE POWINNY PEŁNIĆ PRZED W SZYTKIM FUNKCJE PRZYRODNICZE
-------------	---

Omawiany teren nie jest terenem o wyjątkowych walorach krajobrazowych, nie posiada obiektów ani obszarów, które pełniły, czy pełnią istotne funkcje przyrodnicze - otoczenie terenu objętego zmianą MPZP stanowią tereny zainwestowane.

Obszar Zmiany Nr 3/2021 MPZP zgodnie z wypisem z ewidencji gruntów stanowi teren o użytkach: Bi, RIVa, RIVb, LV, PsVI. Teren objęty Zmianą Planu jest częściowo zabudowany, częściowo stanowi teren usługowy teren rolny, w stanie istniejącym stanowi częściowo teren zadrzewiony i zakrzewiony. W stanie faktycznym teren rolny nie jest użytkowany rolniczo. Tereny sąsiednie są zainwestowane, zostały wybudowane budynki wraz z infrastrukturą techniczną, zatem realizacja zamierzenia inwestycyjnego w granicach Zmiany MPZP Nr 3/2021, nie spowoduje znaczących zmian w środowisku, ani też nie spowoduje znaczących zmian w krajobrazie, który został przed wieloma laty przekształcony w ramach zabudowy. Połączenie istniejącej funkcji terenu – MPZP Uzdrawisko Polańczyk, z planowanym uzupełnieniem funkcji o wolnostojące budynki mieszkalne jednorodzinne z dopuszczeniem usług, w sposób harmonizujący z terenami zielonymi oraz pozostałymi terenami sąsiednimi, nie spowoduje znaczących zmian, skutkujących naruszeniem walorów przyrodniczych i krajobrazowych.

6.0.	OKREŚLENIE OGRANICZEŃ WYNIKAJĄCYCH Z KONIECZNOŚCI OCHRONY ZASOBÓW LUB WYSTĘPOWANIA UCIAŻLIWOŚCI I ZAGROZEŃ ŚRODOWISKA
-------------	--

OCENA WARUNKÓW FIZJOGRAFICZNYCH - WNIOSKI

Analizowany teren, z racji swej lokalizacji, istniejącej zabudowy sąsiedniej oraz uwarunkowań przyrodniczo – przestrzennych, powinien być zagospodarowany w sposób

określony w projekcie Zmiany Miejscowego Planu Zagospodarowania Przestrzennego Uzdrowisko Polańczyk Nr 3/2021.

Lokalizacja planowanej inwestycji została tak dobrana, aby w jak najmniejszym stopniu spowodować zmiany w dotychczasowym przeznaczeniu i użytkowaniu terenu.

Zmianę Miejscowego Planu Zagospodarowania Przestrzennego, Uzdrowisko Polańczyk Nr 3/2021, wynika z faktu iż: Wnioskodawca planuje dokonać przeznaczenia terenu na potrzeby wskazane w Zmianie Nr 3/2021 Studium Uwarunkowań i Kierunków Zagospodarowania Przestrzennego Gminy Solina, tym samym dokonać takich ustaleń, dla funkcji terenu, które spowodują w perspektywie czasowej możliwość inwestowania w zabudowę mieszkaniową jednorodzinną z dopuszczeniem usług podstawowych, na gruntach sąsiednich (w ramach kontynuacji istniejącej funkcji mieszkalnej jednorodzinnej). Planowane działanie skutkować będzie zachowaniem ładu i porządku na wskazanym terenie.

Na obszarze objętym granicami zmiany Miejscowego Planu Zagospodarowania Przestrzennego Uzdrowisko Polańczyk Nr 3/2021 w Gminie Solina, istnieje potrzeba zmiany i dostosowania prawa miejscowego do funkcji zgodnej z funkcją zawartą w zarówno obowiązującym jak też częściowo zmienionym Studium Uwarunkowań i Kierunków Zagospodarowania Przestrzennego Gminy Solina, w granicach oznaczonych pogrubioną, przerywaną linią koloru czerwonego, nie tylko ze względu na istniejące uwarunkowania, ale również ze względu na potrzebą rozwoju Gminy Solina.

Przedmiotem opracowania Zmiany MPZP Uzdrowisko Polańczyk Nr 3/2021 są tereny oznaczone na kopii mapy ewidencyjnej w skali 1: 5000, przerywaną linią koloru czerwonego, stanowiącym integralną część Uchwały Nr LX/410/21 Rady Gminy Solina z dnia 28 lipca 2021r., w sprawie przystąpienia do sporządzenia Zmiany MPZP Uzdrowisko Polańczyk Nr 3/2021:

- obszar oznaczony cyframi od 1- 4 – Obszar 1,
- obszar oznaczony cyframi od 5- 8 – Obszar 2,
- obszar oznaczony cyframi od 9 – 16 – Obszar 3,
- obszar oznaczony cyframi od 17 – 24 – Obszar 4.

Teren opracowania Zmiany MPZP położony jest poza granicami udokumentowanych złóż kopalin naturalnych. Teren Zmiany Nr 3 MPZP położony jest:

- Obszar 1 - w całości w terenie i obszarze górniczym „Polańczyk”: rodzaj kopaliny: wody lecznicze; ID obszaru: 2839; ID terenu: 1690; Nadzór: Okręgowy Urząd Górniczy – Krosno.
- Obszar 2 –poza terenem i obszarem górniczym,
- Obszar 3 - częściowo w terenie i obszarze górniczym „Polańczyk”,
- Obszar 4 - poza terenem i obszarem górniczym.

Na przedmiotowym terenie, jak również w jego najbliższym sąsiedztwie nie występują tereny osuwiskowe oraz tereny predysponowane o osuwania się mas ziemnych. Teren Zmiany MPZP położony jest w obszarze występowania piaskowców, łupków, margli i rogowców.

Teren objęty Zmiana Planu położony jest poza terenami, dla których zostały opracowane mapy zagrożenia i ryzyka powodziowego.

Naruszenie istniejących stosunków wodnych na gruncie spowodowane działalnością inwestycyjną, polegającą na budowie obiektów kubaturowych oraz sieci

i urządzeń infrastruktury technicznej, nie może powodować szkody w środowisku naturalnym ani w obszarze analizowanym, ani na terenach sąsiednich. Na analizowanym terenie nie funkcjonują żadne ujęcia wód podziemnych czy powierzchniowych. Teren ten nie jest też położony w zasięgu żadnego Głównego i Lokalnego Zbiornika Wód Podziemnych.

Na terenie opracowania nie występują gleby wysokich klas bonitacyjnych I, II i III objęte ochroną prawną, wynikającą z ustawy o ochronie gruntów rolnych i leśnych. Na omawianym terenie nie występują gleby pochodzenia organicznego, objęte ochroną prawną. W związku z czym nie zachodzi konieczność uzyskania zgody właściwego organu, na zmianę przeznaczenia gruntów rolnych i leśnych na cele nierolnicze i nieleśne. Wprowadzenie nowej funkcji terenu określonej w Zmianie MPZP nie spowoduje pogorszenia jakości gleby.

Flora opisywanego terenu jest florą, w której dominują gatunki pospolite i szeroko rozpowszechnione w skali regionu i kraju. Na omawianym terenie nie stwierdzono występowania rzadkich gatunków zwierząt i roślin, podlegających ochronie prawnej.

Określając nową funkcję terenu, należy dążyć do integracji działań gospodarczych, przy jednoczesnym zachowaniu równowagi przyrodniczej oraz trwałości podstawowych procesów przyrodniczych, w celu zagwarantowania możliwości zaspokajania potrzeb społecznych oraz ekonomicznych.

W granicach obszaru objętego projektem Zmiany MPZP funkcjonują wielkoobszarowe formy ochrony przyrody, tj.: Wschodniobeskidzki Obszar Chronionego Krajobrazu. Teren objęty Zmianą nie jest objęty innymi formami ochrony przyrody, o których mowa w ustawie z dnia 16 kwietnia 2004 r. o ochronie przyrody (j.t. Dz. U. z 2022r., poz. 916 z późn. zm.).

Zgodnie z załącznikiem graficznym uchwały Nr XXVII/289/09 Rady Gminy Solina z dnia 19 lutego 2009r. w sprawie uchwalenia Statutu Uzdrowiska Polańczyk teren Zmiany Nr 1/2021 MPZP znajduje się w strefie „C” ochrony uzdrowskiej.

Na etapie realizacji nowej funkcji terenu, należy dążyć do takich rozwiązań technicznych i organizacyjnych, które nie spowodują zniszczenia krajobrazu, lecz jako wkomponowane w krajobraz, będą przynosić wymierne efekty gospodarcze i społeczne. Wolnostojące budynki mieszkalne z możliwością usług w zakresie obsługi turystyki i rekreacji nie naruszają istniejących walorów krajobrazowych, gdyż na terenie całej gminy Solina funkcjonuje liczna zabudowa mieszkalna i mieszkalno - usługowa.

Przedmiotowy teren należy wyposażyć w niezbędne elementy uzbrojenia technicznego, porządkujące gospodarkę wodno-ściekową.

Uciążliwość w zakresie hałasu kierowanego do środowiska, w trakcie realizacji zamierzeń opisanych w obowiązującym MPZP oraz Zmianie MPZP Nr 3/2021 nie przekroczy norm dopuszczalnych i nie pogorszy ogólnego klimatu akustycznego obszaru. Na terenie objętym Zmianą MPZP będzie możliwość posadowienia budynków o typowych gabarytach zabudowy mieszkaniowej jednorodzinnej, a zatem obiektów o małej ingerencji w środowisko, typowych dla tego regionu.

Dla analizowanego terenu Zmiany Nr 3/2021 MPZP nie zachodzi potrzeba opracowania szczegółowego rozpoznania cech wybranych elementów przyrodniczych lub określenia wielkości i zasięgów konkretnych zagrożeń środowiska i zdrowia ludzi, czyli nie zachodzi potrzeba opracowania ekofizjograficznego problemowego, o którym mowa w przepisach prawnych.

Dokonując oceny przydatności terenu objętego zmianą obowiązującego planu miejscowego dla rozwoju funkcji użytkowych, a w szczególności funkcji mieszkalnej i mieszkalno - usługowej, należy stwierdzić, że teren ten ze względu na położenie oraz ze względu na brak cennych walorów przyrodniczych, może być przekształcony, przy zachowaniu warunków pełnego uporządkowania gospodarki wodno-ściekowej oraz gospodarki odpadami, w sposób nie powodujący zanieczyszczenia wód i gleby.

7.0. WYKORZYSTANE MATERIAŁY

- Program Państwowego Monitoringu Środowiska Województwa Podkarpackiego w latach 2016-2020 - WIOŚ Rzeszów.
- Stan środowiska w województwie podkarpackim. Raport 2020. - GIOŚ RWMŚ w Rzeszowie.
- Program ochrony środowiska województwa podkarpackiego na lata 2017 – 2019 z perspektywą do 2023r. - Zarząd Województwa Podkarpackiego.
- Gminny Program Rewitalizacji Gminy Solina na lata 2016-2022.
- Program Ochrony Środowiska dla Gminy Solina na lata 2019-2022 z perspektywą do roku 2026.
- Studium Uwarunkowań i Kierunków Zagospodarowania Przestrzennego Gminy Solina uchwalonego Uchwałą Nr XIV/267/2000 Rady Gminy Solina z dnia 12 grudnia 2000r. (nie obowiązujące).
- Studium Uwarunkowań i Kierunków Zagospodarowania Przestrzennego Gminy Solina uchwalonego Uchwałą Nr LVII/479/18 Rady Gminy Solina z dnia 14 września 2018r.
- Miejscowy Plan Zagospodarowania Przestrzennego Uzdrowisko Polańczyk uchwalony uchwałą Nr XXI/189/08 Rady Gminy Solina z dnia 29 lipca 2008r. ze zm.
- Uchwała Nr XXVII/289/09 Rady Gminy Solina z dnia 19 lutego 2009 roku w sprawie uchwalenia Statutu Uzdrowiska Polańczyk.
- Ogólnodostępne portale internetowe: serwisy polskiego rządu „gov.pl”.
- Literatura fachowa.
- Wizja w terenie.
- Obowiązujące przepisy prawne na dzień opracowania ekofizjograficznego podstawowego.

8.0. ZAŁĄCZNIKI

- Uchwała Nr LX/410/21 Rady Gminy Solina z dnia 28 lipca 2021r., w sprawie przystąpienia do sporządzenia Zmiany Miejscowego Planu Zagospodarowania Przestrzennego Uzdrowisko Polańczyk Nr 3/2021 w Gminie Solina wraz z załącznikiem graficznym.
- Dokumentacja fotograficzna.