

WÓJT GMINY SOLINA

PROGNOZA

ODDZIAŁYWANIA NA ŚRODOWISKO

ZMIANA MIEJSCOWEGO PLANU ZAGOSPODAROWANIA PRZESTRZENNEGO UZDROWISKO POLAŃCZYK NR 3/2021 W GMINIE SOLINA

.: OPRACOWANIE:

- **inż. Małgorzata Puchyr**

- **mgr inż. arch. Agnieszka Puchyr**

Wg stanu prawnego na dzień przedłożenia projektu Zmiany MPZP do uzgodnień

Niniejsza Prognoza była wyłożona do publicznego wglądu
w siedzibie Urzędu Gminy Solina wraz z projektem Zmiany MPZP

w dniach od do

POLAŃCZYK, 2023

SPIS TREŚCI OPRACOWANIA

	Nr strony
1. INFORMACJE PODSTAWOWE.....	4
1.1. Podstawa opracowania.....	4
1.2. Informacje o zawartości, głównych celach projektowanego dokumentu oraz jego powiązaniach z innymi dokumentami.....	4
1.3. Informacje o metodach zastosowanych przy sporządzaniu prognozy.....	14
1.4. Propozycje dotyczące przewidywanych metod analizy skutków realizacji postanowień projektowanego dokumentu oraz częstotliwości jej przeprowadzenia...	15
1.5. Informacje o możliwym transgranicznym oddziaływaniu na środowisko.....	17
2. OKREŚLENIE, ANALIZA I OCENA ISTNIEJĄCEGO STANU ŚRODOWISKA ORAZ POTENCJALNYCH ZMIAN TEGO STANU, W PRZYPADKU BRAKU REALIZACJI PROJEKTOWANEGO DOKUMENTU.....	18
2.1. Dotychczasowy sposób zagospodarowania terenu.....	18
2.2. Planowany sposób zagospodarowania terenu.....	39
2.3. Zmiany w środowisku, w przypadku braku realizacji ustaleń Zmian MPZP i niepodjęciu realizacji przedsięwzięcia.....	40
2.4. Wariant polegający na podjęciu przedsięwzięcia w innym zakresie.....	41
3. STAN ŚRODOWISKA NA OBSZARACH OBJĘTYCH PRZEWIDYWANYM ZNACZĄCYM ODDZIAŁYWANIEM.....	42
4. ISTNIEJĄCE PROBLEMY OCHRONY ŚRODOWISKA ISTOTNE Z PUNKTU WIDZENIA REALIZACJI PROJEKTOWANEGO DOKUMENTU, W SZCZEGÓLNOŚCI DOTYCZĄCE OBSZARÓW PODLEGAJĄCYCH OCHRONIE NA PODSTAWIE USTAWY O OCHRONIE PRZYRODY.....	44
5. ANALIZA I OCENA CELÓW OCHRONY ŚRODOWISKA USTANOWIONYCH NA SZCZEBLU MIĘDZYNARODOWYM, WSPÓLNOTOWYM I KRAJOWYM, ISTOTNYCH Z PUNKTU WIDZENIA PROJEKTOWANEGO DOKUMENTU ORAZ SPOSOBÓW W JAKICH TE CELE I INNE PROBLEMY ŚRODOWISKA ZOSTAŁY UWZGLĘDNIONE PODCZAS OPRACOWYWANIA DOKUMENTU.....	50
6. PRZEWIDYWANE ZNACZĄCE ODDZIAŁYWANIE, W TYM ODDZIAŁYWANIE BEZPOŚREDNIE, POŚREDNIE, WTÓRNE, SKUMULOWANE, KRÓTKOTERMINOWE, ŚREDNIOTERMINOWE I DŁUGOTERMINOWE, STAŁE I CHWILOWE ORAZ POZYTYWNE I NEGATYWNE, NA CELE I PRZEDMIOT OCHRONY OBSZARU NATURA 2000 ORAZ INTEGRALNOŚĆ TEGO OBSZARU, A TAKŻE NA ŚRODOWISKO, A W SZCZEGÓLNOŚCI: RÓŻNORODNOŚĆ BIOLOGICZNĄ, LUDZI, ZWIERZĘTA, ROŚLINY, WODĘ, POWIETRZE, POWIERZCHNIĘ ZIEMI, KRAJOBRAZ, KLIMAT, ZASOBY NATURALNE, ZABYTKI, DOBRA MATERIALNE, Z UWZGLĘDNINIEM ZALEŻNOŚCI MIĘDZY TYMI ELEMENTAMI ŚRODOWISKA I MIĘDZY ODDZIAŁYWANIAM NA TE ELEMENTY.....	52
7. ROZWIĄZANIA MAJĄCE NA CELU ZAPOBIEGANIE, OGRANICZANIE LUB KOMPENSACJĘ PRZYRODNICZĄ NEGATYWNYCH ODDZIAŁYWAŃ NA ŚRODOWISKO, MOGĄCYCH BYĆ REZULTATEM REALIZACJI PROJEKTU ZMIANY MPZP UZDROWISKO POLAŃCZYK NR 3/2021, W GMINIE SOLINA W SZCZEGÓLNOŚCI NA CELE I PRZEDMIOT OCHRONY OBSZARU NATURA 2000 ORAZ INTEGRALNOŚĆ TEGO OBSZARU.....	55
7.1. W zakresie ochrony wód podziemnych i powierzchniowych.....	55
7.2. W zakresie ochrony powierzchni ziemi, gleby, krajobrazu.....	56
7.3. W zakresie ochrony powietrza atmosferycznego.....	57

	7.4. W zakresie ochrony przed hałasem, wibracjami, elektroenergetycznym promieniowaniem niejonizującym oraz ryzykiem wystąpienia poważnych awarii...	57
	7.5. W zakresie ochrony przed powodzią.....	58
	7.6. W zakresie obszarów osuwiskowych.....	58
	7.7. W zakresie ochrony świata roślinnego i zwierzęcego.....	58
8.	ROZWIĄZANIA ALTERNATYWNE DO ROZWIĄZAŃ ZAWARTYCH W PROJEKCIE ZMIANY MPZP UZDROWISKO POLAŃCZYK NR 3/2021, W GMINIE SOLINA WRAZ Z UZASADNIENIEM ICH WYBORU ORAZ OPIS METOD DOKONYWANIA OCENY PROWADZĄCEJ DO TEGO WYBORU ALBO WYJAŚNIENIE BRAKU ROZWIĄZAŃ ALTERNATYWNYCH, W TYM WSKAZANIA NAPOTKANYCH TRUDNOŚCI WYNIKAJĄCYCH Z NIEDOSTATKÓW TECHNIKI LUB LUK WE WSPÓŁCZESNEJ WIEDZY...	59
9.	ANALIZA ZGODNOŚCI ZMIANY MPZP UZDROWISKO POLAŃCZYK NR 3/2021, W GMINIE SOLINA Z KIERUNKAMI ZAGOSPODAROWANIA PRZESTRZENNEGO OKREŚLONYMI W OBOWIĄZUJĄCYM STUDIUM UWARUNKOWAŃ I KIERUNKÓW ZAGOSPODAROWANIA PRZESTRZENNEGO OKREŚLONYMI W ZAKRESIE WSKAZANYCH W NICH: PRZEBIEGU POWIĄZAŃ PRZYRODNICZYCH, CIĄGÓW I KORYTARZY EKOLOGICZNYCH.....	60
10.	STRESZCZENIE W JĘZYKU NIESPECJALISTYCZNYM.....	61
11.	ZAŁĄCZNIKI.....	64

1. INFORMACJE PODSTAWOWE

1.1. Podstawa opracowania

Podstawą opracowania niniejszej Prognozy oddziaływania na środowisko jest:

- Rozporządzenie Ministra Rozwoju i Technologii z dnia 17 grudnia 2021 r. w sprawie wymaganego zakresu projektu miejscowego planu zagospodarowania przestrzennego (Dz. U. z 2021r., poz. 2404),
- Ustawa z dnia 27 marca 2003r., o planowaniu i zagospodarowaniu przestrzennym (j.t. Dz. U. z 2022r., poz. 503 z późn. zm.),
- Ustawa z dnia 3 października 2008r., o udostępnianiu informacji o środowisku i jego ochronie, udziale społeczeństwa w ochronie środowiska oraz ocenach oddziaływania na środowisko (j.t. Dz. U. z 2022r., poz. 1029 z późn. zm.),
- Ustawa z dnia 27 kwietnia 2001r., Prawo ochrony środowiska (j.t. Dz. U. z 2022r., poz. 2556 z późn. zm.),
- Ustawa z dnia 16 kwietnia 2004r., o ochronie przyrody (j.t. Dz. U. z 2022r., poz. 916 z późn. zm.),
- Ustawa z dnia 3 lutego 1995r. o ochronie gruntów rolnych i leśnych (j.t. Dz. U. z 2022r., poz. 2409),
- Ustawa z dnia 20 lipca 2017r. Prawo Wodne (j.t. Dz. U. z 2022r., poz. 2625 z późn. zm.),
- Ustawa z dnia 28 lipca 2005r. o lecznictwie uzdrowiskowym, uzdrowiskach i obszarach ochrony uzdrowiskowej oraz gminach uzdrowiskowych (j.t. Dz. U. z 2023r., poz.151),
- Studium Uwarunkowań i Kierunków Zagospodarowania Przestrzennego Gminy Solina – Uchwała Nr LVIII/479/18 Rady Gminy Solina z dnia 14 września 2018r.,
- Miejscowy Plan Zagospodarowania Przestrzennego Uzdrowisko Polańczyk – Uchwała Nr XXI/189/08 Rady Gminy Solina z dnia 29 lipca 2008r. ze zm.
- Obowiązujące przepisy prawne,
- Inwentaryzacja terenu objętego opracowaniem,
- Analiza dostępnych materiałów archiwalnych, map, literatury, danych statystycznych, wyników badań monitoringowych.

Niniejsza Prognoza została opracowana w oparciu o istniejący stan prawny na dzień przedłożenia projektu Zmiany Miejscowego Planu Zagospodarowania Przestrzennego Uzdrowisko Polańczyk Nr 3/2021, w Gminie Solina do uzgodnień.

1.2. Informacje o zawartości, głównych celach projektowanego dokumentu oraz jego powiązaniach z innymi dokumentami

Prognoza oddziaływania na środowisko opracowana została na potrzeby projektu Zmiany Miejscowego Planu Zagospodarowania Przestrzennego Uzdrowisko Polańczyk Nr 3/2021, w Gminie Solina uchwalonego Uchwałą Nr XXI/189/08 Rady Gminy Solina z dnia 29 lipca 2008r., opublikowanego w Dzienniku Urzędowym Województwa Podkarpackiego dnia 5 września 2008r. Nr 70, poz. 1706.

Celem opracowania prognozy jest określenie, analiza i ocena:

- istniejącego stanu środowiska oraz potencjalnych zmian tego stanu, w przypadku braku realizacji projektowanego dokumentu Zmiany MPZP,
- stanu środowiska na obszarach objętych przewidywanym znaczącym oddziaływaniem,
- istniejących problemów ochrony środowiska istotnych z punktu widzenia realizacji projektowanego dokumentu, w szczególności dotyczących obszarów podlegających ochronie na podstawie ustawy z dnia 16 kwietnia 2004r. o ochronie przyrody,
- celów ochrony środowiska ustanowionych na szczeblu międzynarodowym, wspólnotowym i krajowym, istotnych z punktu widzenia projektowanego dokumentu, oraz sposobów w jakie te cele i inne problemy środowiska zostały uwzględnione podczas opracowywania dokumentu,
- przewidywanego znaczącego oddziaływania, w tym oddziaływania bezpośredniego, pośredniego, wtórnego, skumulowanego, krótkoterminowego, średnioterminowego i długoterminowego, stałego i chwilowego oraz pozytywnego i negatywnego, na cele i przedmiot ochrony obszaru Natura 2000 oraz integralność tego obszaru, a także na środowisko, a w szczególności: różnorodność biologiczną, ludzi, zwierzęta, rośliny, wodę, powietrze, powierzchnię ziemi, krajobraz, klimat, zasoby naturalne, zabytki, dobra materialne, z uwzględnieniem zależności między tymi elementami środowiska i między oddziaływaniami na te elementy.

Prognoza jest wykładana do publicznego wglądu razem z projektem Zmiany MPZP Uzdrowisko Polańczyk Nr 3/2021 w Gminie Solina dając tym samym możliwość szczegółowego poinformowania zainteresowane podmioty zagospodarowania przestrzennego, o skutkach wpływu ustaleń projektu dokumentu na poszczególne elementy środowiska i zdrowia ludzi, jeszcze na etapie dochodzenia do ostatecznych rozstrzygnięć prawnych.

Podczas wyłożenia Projektu Zmiany MPZP do publicznego wglądu wraz z Prognozą oddziaływania na środowisko zachodzi możliwość zapoznania się z jej treścią w ramach postępowania z udziałem społeczeństwa i złożenia uwag do projektu planu, w oparciu o istniejący stan prawny, istniejące uwarunkowania i wiedzę techniczną. Wnioski, które okażą się zasadne będą przedmiotem dalszej analizy. Natomiast pozostałe wnioski bezzasadne, ulegną odrzuceniu przez organ odpowiedzialny za opracowanie dokumentu, w tym przypadku Wójta Gminy Solina, o czym stanowią odnośne przepisy prawa.

Prognoza jest również dostępna organom opiniującym i uzgadniającym projekt Zmiany Miejscowego Planu Zagospodarowania Przestrzennego Uzdrowisko Polańczyk Nr 3/2021 w Gminie Solina, na etapie poprzedzającym wyłożenie do publicznego wglądu projektu zmiany planu. Prognoza jest pomocna przy podejmowaniu przez Radę Gminy uchwały, w sprawie uchwalenia w/w zmiany planu.

Prognoza została opracowana między innymi w oparciu o wizję w terenie, analizę urbanistyczną, opracowanie ekofizjografii podstawowej jak też wiedzę techniczną, w kontekście wymogów prawnych na szczeblu międzynarodowym, wspólnotowym i krajowym

W tabelach zamieszczonych poniżej przedstawiono analizę zgodności projektu zmiany MPZP z celami lub priorytetami ważniejszych dokumentów strategicznych.

Tab. 1. Ocena spójności zadań i celów projektu Zmiany Miejsowego Planu Zagospodarowania Przestrzennego Uzdrowisko Polańczyk Nr 3/2021 w Gminie Solina z celami określonymi w polityce ekologicznej państwa.

Ocena spójności celów			Cele								
			Ochrona środowiska przed emisją substancji zanieczyszczających powietrze atmosferyczne	Ochrona środowiska przed emisją hałasu i wibracjami	Ochrona środowiska przed polami elektromagnetycznymi	Ochrona powierzchni ziemi	Ochrona wód powierzchniowych	Ochrona wód podziemnych	Ochrona lasów, świata roślinnego, zwierzęcego i krajobrazu	Odnawialne źródła energii	Ochrona zasobów kopalin
Cele polityki ekologicznej państwa 2030	Cele szczegółowe	Środowisko i zdrowie. Poprawa jakości środowiska i bezpieczeństwa ekologicznego.	<input type="checkbox"/>								
											Zrównoważone gospodarowanie wodami, w tym zapewnienie dostępu do czystej wody dla społeczeństwa i gospodarki oraz osiągnięcie dobrego stanu wód.
											Likwidacja źródeł emisji zanieczyszczeń powietrza lub istotne zmniejszenie ich oddziaływania.
											Ochrona powierzchni ziemi, w tym gleb.
	Przeciwdziałanie zagrożeniom środowiska oraz zapewnienie bezpieczeństwa biologicznego, jądrowego i ochrony radiologicznej.										
	Środowisko i gospodarka. Zrównoważone gospodarowanie zasobami środowiska.	Zarządzanie zasobami dziedzictwa przyrodniczego i kulturowego, w tym ochrona i poprawianie stanu różnorodności biologicznej, krajobrazu i korytarzy ekologicznych.									
		Wspieranie wielofunkcyjnej i trwale zrównoważonej gospodarki leśnej.									
		Gospodarka odpadami w kierunku gospodarki o obiegu zamkniętym.									
		Zarządzanie zasobami geologicznymi poprzez opracowanie i wdrożenie polityki surowcowej państwa.									
		Wspieranie wdrażania eko-innowacji oraz upowszechnianie najlepszych dostępnych technik BAT.									

- PROGNOZA ODDZIAŁYWANIA NA ŚRODOWISKO -

Zmiana Miejscowego Planu Zagospodarowania Przestrzennego Uzdrowisko Polańczyk Nr 3/2021, w Gminie Solina

Cele polityki ekologicznej państwa 2030	Cele szczegółowe	Środowisko i klimat. Łagodzenie zmian klimatu i adaptacja do nich oraz zapobieganie ryzyku klęsk żywiołowych.	Przeciwdziałanie zmianom klimatu.		
			Adaptacja do zmian klimatu oraz zapobieganie ryzyku klęsk żywiołowych.		
	Cele horyzontalne	Środowisko i edukacja. Rozwijanie kompetencji (wiedzy, umiejętności i postaw) ekologicznych społeczeństwa.	Edukacja ekologiczna, w tym kształtowanie wzorców zrównoważonej konsumpcji.		■
		Środowisko i administracja. Poprawa efektywności funkcjonowania instrumentów ochrony środowiska.	Usprawnienie systemu kontroli i zarządzania ochroną środowiska oraz doskonalenie systemu finansowania.		■

Tab. 2. Analiza zgodności projektu Zmiany Miejscowego Planu Zagospodarowania Przestrzennego Uzdrowisko Polańczyk Nr 3/2021 w Gminie Solina z krajowymi dokumentami strategicznymi.

Objaśnienia: ■ dokładna spójność celów dokumentów ▣ wysoka spójność celów dokumentów □ ograniczona (pośrednia) spójność celów dokumentów * możliwy konflikt celów dokumentów		
Dokument strategiczny	Cele dokumentu strategicznego	Ocena spójności celów zawartych w projekcie Zmiany MPZP z celami zawartymi w krajowych dokumentach strategicznych
Krajowa Strategia Rozwoju Regionalnego 2030	Zwiększenie spójności rozwoju kraju w wymiarze społecznym, gospodarczym, środowiskowym i przestrzennym poprzez: – wzmacnianie szans rozwojowych obszarów słabszych gospodarczo – wschodnia Polska oraz obszary zagrożone trwałą marginalizacją, – zwiększenie wykorzystania potencjału rozwojowego miast średnich tracących funkcje społeczno-gospodarcze, – przyspieszenie transformacji profilu gospodarczego, – przeciwdziałanie kryzysom na obszarach zdegradowanych, – rozwój infrastruktury wspierającej dostarczanie usług publicznych i podnoszącej atrakcyjność inwestycyjną obszarów.	▣
	Wzmacnianie regionalnych przewag konkurencyjnych poprzez: – rozwój kapitału ludzkiego i społecznego, – wspieranie przedsiębiorczości na szczeblu regionalnym i lokalnym, – innowacyjny rozwój regionu i doskonalenie podejścia opartego na Regionalnych Inteligentnych Specjalizacjach.	▣
	Podniesienie jakości zarządzania w wdrażaniu polityk ukierunkowanych terytorialnie poprzez: – wzmacnianie potencjału administracji na rzecz zarządzania rozwojem, – wzmacnianie współpracy i zintegrowanego podejścia do rozwoju na poziomie lokalnym, regionalnym i ponadregionalnym, – poprawa organizacji świadczenia usług publicznych, – efektywny i spójny system finansowania polityki regionalnej.	▣

Krajowy Program Oczyszczania Ścieków Komunalnych	Konieczność osiągnięcia standardów jakości ścieków odprowadzanych do środowiska z oczyszczalni ścieków		☐
	Zapewnienie 75% redukcji całkowitego ładunku azotu i fosforu w ściekach komunalnych		
	Wyposażenie aglomeracji w systemy kanalizacji zbiorczej lub stosowanie systemów indywidualnych		
	Odpowiednie zagospodarowanie w środowisku osadów powstających w oczyszczalniach ścieków		
Projekt Narodowej Strategii Gospodarowania Wodami 2030	Osiągnięcie i utrzymanie dobrego stanu i potencjału wód i związanych z nimi ekosystemów		☐
	Zaspokajanie potrzeb ludności w zakresie zaopatrzenia w wodę do picia i dla celów sanitacji		
	Zaspokojenie społeczne i ekonomiczne uzasadnionych potrzeb wodnych gospodarki		
	Podniesienie skuteczności ochrony ludności i gospodarki w sytuacjach kryzysowych		
Krajowa strategia ochrony i umiarkowanego użytkowania różnorodności biologicznej wraz z programem działań	Rozpoznawanie i monitorowanie stanu różnorodności biologicznej oraz istniejących i potencjalnych zagrożeń		☐
	Usuwanie lub ograniczanie aktualnych i potencjalnych zagrożeń różnorodności biologicznej		
	Zachowanie i/lub wzbogacanie istniejących oraz odtwarzanie zanikłych elementów różnorodności biologicznej		
	Integracja działań na rzecz ochrony różnorodności biologicznej z działaniami ważnych dla tej ochrony sektorów gospodarki oraz administracji publicznej i społeczeństwa (w tym organizacji pozarządowych)		
Polityka Leśna Państwa	Powiększanie zasobów leśnych kraju		☐
	Polepszenie stanu zasobów leśnych i ich kompleksowa ochrona		
	Reorientacja zarządzania lasami z poprzedniej dominacji modelu surowcowego na model proekologicznej i zrównoważonej ekonomicznie, wielofunkcyjnej gospodarki leśnej		
Krajowy plan gospodarki odpadami 2030	Cele krótkookresowe	Zwiększenie wagowo do minimum 50% przygotowania do ponownego wykorzystania i recyklingu materiałów odpadowych, przynajmniej takich jak papier, szkło, plastik i metale z gospodarstw domowych i – w miarę możliwości – innego miejsca pochodzenia, pod warunkiem, że te strumienie odpadów są podobne do odpadów z gospodarstw domowych	☐
		Redukcja składowania odpadów komunalnych ulegających biodegradacji do 35% w stosunku do masy odpadów ulegających biodegradacji wytworzonych w 1995r.	
	Cele długookresowe	Zwiększenie wagowo do co najmniej 60% przygotowania do ponownego użycia i recyklingu odpadów komunalnych	
		Zmniejszenie ilości składowanych odpadów komunalnych do 10% całkowitej ilości wytwarzanych odpadów komunalnych	

- PROGNOZA ODDZIAŁYWANIA NA ŚRODOWISKO -

Zmiana Miejscowego Planu Zagospodarowania Przestrzennego Uzdrowisko Polańczyk Nr 3/2021, w Gminie Solina

Strategia Rozwoju Energetyki Odnawialnej	Zwiększenie udziału energii i ze źródeł odnawialnych w bilansie paliwowo-energetycznym kraju do 7,5% w 2010 roku i do 14% w 2020 roku w strukturze zużycia nośników pierwotnych	☐
Program Operacyjny Infrastruktura i Środowisko	Gospodarka wodno-ściekowa	☐
	Gospodarka odpadami i ochrona powierzchni ziemi	
	Zarządzanie zasobami i przeciwdziałanie zagrożeniom środowiska	
	Przedsięwzięcia dostosowujące przedsiębiorstwa do wymogów ochrony środowiska	
	Ochrona przyrody i kształtowanie postaw ekologicznych	
	Transport przyjazny środowisku	
	Infrastruktura energetyczna przyjazna środowisku i efektywność energetyczna	

Tab. 3. Analiza zgodności priorytetów projektu Zmiany Miejscowego Planu Zagospodarowania Przestrzennego Uzdrowisko Polańczyk Nr 3/2021 w Gminie Solina z celami lub priorytetami ważniejszych wojewódzkich dokumentów strategicznych.

<p>Objaśnienia:</p> <ul style="list-style-type: none"> ■ dokładna spójność celów dokumentów ▣ wysoka spójność celów dokumentów □ ograniczona (pośrednia) spójność celów dokumentów * możliwy konflikt celów dokumentów 	<p>Ocena spójności celów zawartych w projekcie Zmiany MPZP z celami zawartymi w ważniejszych wojewódzkich dokumentach strategicznych</p>
<p>Projekt Strategii Rozwoju Województwa – Podkarpatcie 2030</p> <p>Gospodarka i nauka</p> <p>Nauka, badania i szkolnictwo wyższe wspierające gospodarkę</p> <p>Inteligentne specjalizacje województwa</p> <p>Konkurencyjność gospodarki poprzez innowacje i nowoczesne technologie</p> <p>Gospodarka cyrkularna (Gospodarka obiegu zamkniętego)</p> <p>Infrastruktura dla zrównoważonego rozwoju i środowiska</p> <p>Bezpieczeństwo energetyczne i OZE</p> <p>Rozwój infrastruktury transportowej oraz integracji międzygałęziowej transportu</p> <p>Poprawa dostępności komunikacyjnej wewnątrz regionu oraz rozwój transportu publicznego</p> <p>Rozwój infrastruktury informacyjno-komunikacyjnej w regionie</p> <p>Rozwój infrastruktury służącej prowadzeniu działalności gospodarczej i turystyki</p> <p>Przeciwdziałanie i minimalizowanie skutków zagrożeń wywołanych czynnikami naturalnymi</p> <p>Zapobieganie i minimalizowanie skutków zagrożeń antropogenicznych</p> <p>Zarządzanie zasobami dziedzictwa przyrodniczego, w tym ochrona i poprawianie stanu różnorodności biologicznej i krajobrazu</p>	<p style="text-align: center;">▣</p> <p style="text-align: center;">▣</p>
<p>Projekt Strategii Rozwoju Województwa – Podkarpatcie 2030</p> <p>Dostępność usług</p> <p>Poprawa dostępności do usług publicznych poprzez wykorzystanie technologii informacyjno-komunikacyjnych</p> <p>Planowanie przestrzenne wspierające aktywizację społeczności i aktywizacja obszarów zdegradowanych</p> <p>Wsparcie instytucjonalne i poprawa bezpieczeństwa mieszkańców</p> <p>Budowanie i rozwój partnerstwa dla rozwoju województwa</p>	<p style="text-align: center;">▣</p>

Projekt Strategii Rozwoju Województwa – Podkarpacie 2030	Terytorialny wymiar strategii	
	Wykorzystanie policentrycznego miejskiego układu osadniczego	
	Funkcje metropolitarne Rzeszowa oraz jego obszaru funkcjonalnego	■
	Obszary wymagające szczególnego wsparcia w kontekście równoważenia rozwoju	
	Obszary wiejskie – wysoka jakość przestrzeni do zamieszkania, pracy i wypoczynku	
	Współpraca ponadregionalna i międzynarodowa	
RPO Woj. Podkarpackiego na lata 2014-2020	Konkurencyjna i innowacyjna gospodarka	
	Cyfrowe Podkarpacie	
	Czysta Energia	
	Ochrona środowiska naturalnego i dziedzictwa kulturowego	
	Infrastruktura komunikacyjna	■
	Spójność przestrzenna i społeczna	
	Regionalny rynek pracy	
	Integracja społeczna	
	Jakość edukacji i kompetencji w regionie	
Plan Zagospodarowania Przestrzennego województwa podkarpackiego – perspektywa 2030	Osadnictwo	■
	Poprawa spójności funkcjonalno-przestrzennej systemu osadniczego województwa	
	Środowisko	
	Ochrona środowiska oraz racjonalne wykorzystanie jego zasobów	■
Plan Zagospodarowania Przestrzennego województwa podkarpackiego – perspektywa 2030	Zapobieganie zagrożeniom i zanieczyszczeniom środowiska oraz minimalizowanie ich negatywnych skutków	
	Ochrona dziedzictwa kulturowego	
	Infrastruktura społeczno-gospodarcza	
	Podniesienie poziomu życia mieszkańców województwa	
	Kształtowanie warunków rozwoju gospodarczego	■
Plan Zagospodarowania Przestrzennego województwa podkarpackiego – perspektywa 2030	Komunikacja	
	Poprawa dostępności komunikacyjnej województwa	

Plan Zagospodarowania Przestrzennego województwa podkarpackiego – perspektywa 2030	Infrastruktura techniczna	
	Zwiększenie bezpieczeństwa energetycznego województwa	
	Racjonalny rozwój gospodarki wodnej i ściekowej	■
	Rozwój systemu gospodarki odpadami	
	Rozwój infrastruktury telekomunikacyjnej	
	Obronność i bezpieczeństwo państwa	
	Zwiększenie zdolności obronnej i bezpieczeństwa państwa	■

1.3. Informacje o metodach zastosowanych przy sporządzaniu prognozy

Merytoryczny zakres opracowania Prognozy oddziaływania na środowisko regulują przepisy art. 51 ustawy z dnia 3 października 2008r., o udostępnianiu informacji o środowisku i jego ochronie, udziale społeczeństwa w ochronie środowiska oraz o ocenach oddziaływania na środowisko (j.t. Dz. U. z 2022r., poz. 1029 z późn. zm.).

Prognoza opracowana została w formie pisemnej, na podstawie analizy dostępnych dokumentów źródłowych, dokumentacji, przepisów prawnych, po dokonanej wizji w terenie, w odniesieniu do przedmiotu opracowania Zmiany MPZP Uzdrowisko Polańczyk Nr 3/2021. Dokumentacja ta została opracowana w sposób analityczny, uwzględniający wiedzę techniczną oraz przyrodniczą.

Prognoza wskazuje również na niezbędne rozwiązania techniczne i organizacyjne, które ograniczą do norm dopuszczalnych wszelkie działania niekorzystne dla środowiska i zdrowia ludzi, które mogłyby wynikać z realizacji ustaleń zawartych w w/w zmianie MPZP.

Sporządzając prognozę, została dokonana analiza terenu pod kątem wytypowania potencjalnych obszarów konfliktów przyrodniczo-przestrzennych, w których mogą wystąpić stanowiska gatunków chronionych oraz siedlisk przyrodniczych. Szczegółowo przeanalizowano stopień wpływu planowanych zamierzeń zmiany MPZP na tereny gruntów rolnych.

Do opracowania prognozy wykorzystane zostały następujące materiały:

- Obowiązujące Studium Uwarunkowań i Kierunków Zagospodarowania Przestrzennego Gminy Solina, zatwierdzone Uchwałą Nr LVIII/479/18 Rady Gminy Solina z dnia 14 września 2018r.,
- Studium Uwarunkowań i Kierunków Zagospodarowania Przestrzennego Gminy Solina, zatwierdzone Uchwałą Nr XIV/267/2000 Rady Gminy Solina z dnia 12 grudnia 2000r., obowiązujące do 14 września 2018r.
- Miejskowy Plan Ogólny Zagospodarowania Przestrzennego Gminy Solina, ważny do 31.12.2003r.,
- Obowiązujący Miejskowy Plan Zagospodarowania Przestrzennego Uzdrowisko Polańczyk, zatwierdzony Uchwałą Nr XXI/189/08 Rady Gminy Solina z dnia 29 lipca 2008r.,
- Uchwała Nr XXVII/289/09 Rady Gminy Solina z dnia 19 lutego 2009r. w sprawie uchwalenia Statutu Uzdrowiska Polańczyk,
- Materiały robocze: roboczy projekt Zmiany Miejscowego Planu Zagospodarowania Przestrzennego Uzdrowisko Polańczyk Nr 3/2021 w Gminie Solina, tj. część graficzna w skali 1:1000 oraz opisowa w formie projektu uchwały, w sprawie uchwalenia zmiany planu,
- Polityka ekologiczna państwa 2030 – Ministerstwo Środowiska,
- Program ochrony środowiska województwa podkarpackiego na lata 2017 – 2019 z perspektywą do 2023r.,
- Stan środowiska w województwie podkarpackim. Raport 2020. - GIOŚ RWMŚ w Rzeszowie,
- Opracowanie Ekofizjograficzne podstawowe,
- Literatura fachowa,

- Obowiązujące przepisy prawne.

1.4. Propozycje dotyczące przewidywanych metod analizy skutków realizacji postanowień projektowanego dokumentu oraz częstotliwość jej przeprowadzenia

Ze względu na lokalizację i zakres przedsięwzięcia, uciążliwości nie będą miały wpływu na otoczenie, jednak należy założyć, iż najkorzystniejszą metodą analizy skutków realizacji projektu Zmiany MPZP, jest metoda porównawcza, polegająca na przeciwstawieniu stanu dotychczasowego ze stanem planowanym w projekcie Zmiany Nr 3/2021 MPZP Uzdrowisko Polańczyk.

Na terenach objętych uchwałą Nr LX/410/21 Rady Gminy Solina z dnia 28 lipca 2021 r., w sprawie przystąpienia do opracowania zmiany planu miejscowego funkcjonuje zabudowa mieszkaniowa i mieszkalno- usługowa, Na sąsiednich działkach funkcjonują tereny zabudowy mieszkalnej jednorodzinnej i tereny usługowe. Ukształtowanie terenu inwestycyjnego jest korzystne dla budownictwa wszelkich typów, a ze względu na kontynuacje funkcji, najbardziej zasadne jest budownictwo mieszkalno- usługowe i mieszkaniowe jednorodzinne.

Zatem zachodzi konieczność dokonania w pierwszej kolejności częściowej zmiany Studium Uwarunkowań i Kierunków Zagospodarowania Przestrzennego Gminy Solina (zgodnie z uchwałą Nr LX/409/21 Rady Gminy Solina z dnia 28 lipca 2021r. w sprawie przystąpienia do zmiany Studium Nr I/2021, terenu położonego w m-ci Polańczyk), a następnie do opracowania miejscowego planu zagospodarowania Przestrzennego (zgodnie z uchwałą Nr LX/410/21 Rady Gminy Solina z dnia 28 lipca 2021 r.).

W ramach planowanej Zmiany Nr 3/2021 MPZP przewiduje się zmianę przeznaczenia terenu rolnego i częściowo terenu usług na tereny zabudowy mieszkaniowo – usługowej.

Obszar opracowania Zmiany MPZP Uzdrowisko Polańczyk Nr 3/2021 dotyczy terenów położonych w granicach administracyjnych Gminy Solina, w miejscowości Polańczyk. Przedmiotem opracowania Zmiany MPZP Uzdrowisko Polańczyk Nr 3/2021 są tereny oznaczone na kopii mapy ewidencyjnej w skali 1: 5000, przerywaną linią koloru czerwonego, stanowiącym integralną część Uchwały Nr LX/410/21 Rady Gminy Solina z dnia 28 lipca 2021r., w sprawie przystąpienia do sporządzenia Zmiany Miejscowego Planu Zagospodarowania Przestrzennego Uzdrowisko Polańczyk Nr 3/2021:

- obszar oznaczony cyframi od 1- 4 – Obszar 1,
- obszar oznaczony cyframi od 5- 8 – Obszar 2,
- obszar oznaczony cyframi od 9 – 16 – Obszar 3,
- obszar oznaczony cyframi od 17 – 24 – Obszar 4.

Zmiana MPZP obejmuje swym zakresem działki o użytkach: Bi, RIVa, RIVb, ŁV, PsVI.

Przedmiotem oceny zawartej w niniejszej prognozie, jest projekt Zmiany Miejscowego Planu Zagospodarowania Przestrzennego Uzdrowisko Polańczyk Nr 3/2021 w Gminie Solina, obejmujący część graficzną – rysunek planu oraz opisową zawartą w części tekstowej, w kontekście ustaleń zawartych w Studium, dla zabudowy mieszkaniowej i mieszkaniowo-usługowej.

Oceną objęto również istniejący oraz planowany sposób zagospodarowania terenów sąsiednich i dokonano analizy wzajemnego wpływu na środowisko i zdrowie ludzi. Oceny tej

dokonano w kontekście wpływu dopuszczonego przez ustalenia Zmiany Nr 3/2021 MPZP przeznaczenia terenu.

Sporządzenie Prognozy oddziaływania na środowisko wymaga zastosowania różnorodnych metod analitycznych i waloryzacyjnych. W niniejszym opracowaniu posłużono się:

- w zakresie opisu stanu środowiska – metodami analitycznymi wzbogaconymi o wizję terenową,
- w zakresie prognozowania oddziaływania na środowisko – na etapie realizacji ustaleń projektu Zmiany MPZP zastosowano prognozowanie przez analogię, biorąc pod uwagę analizy i badania obszarów o podobnym charakterze i funkcji.

Podczas sporządzania niniejszego dokumentu nie napotkano na trudności oraz na luki, które uniemożliwiłyby identyfikację zagrożeń lub ocenę oddziaływania na poszczególne elementy środowiska.

W granicach objętych projektem Zmiany Nr 3/2021 MPZP, nie funkcjonują obiekty czy urządzenia lub instalacje, zaliczone do wymagających przeprowadzenia oceny oddziaływania na środowisko, w tym wymagających sporządzenia raportu o oddziaływaniu na środowisko lub dla których może być wymagany raport, w rozumieniu przepisów prawnych.

Teren objęty zmianą w obowiązującym Miejscowym Planie Zagospodarowania Przestrzennego jest częściowo niezabudowany, oznaczony symbolami: 2.R- tereny rolne, 1. US, 4. US - tereny usług, 6.MN/ML/MP - tereny dla zabudowy mieszkaniowej jednorodzinnej, rekreacji indywidualnej i usług hotelarskich.

Ryc. 1. Obszar objęty sporządzeniem Zmiany MPZP Uzdrowisko Polańczyk Nr 3/2021 w Gminie Solina. /Źródło: mapy.geoportal.gov.pl/imap/



Obszar objęty przedmiotowym opracowaniem Zmiany Nr 3/2021 MPZP Uzdrowisko Polańczyk położony jest w granicach:

- Wschodniobeskidzkiego Obszaru Chronionego Krajobrazu.

Teren objęty opracowaniem nie jest objęty innymi formami ochrony przyrody, o których mowa w art. 6. ust. 1. Ustawy z dnia 16 kwietnia 2004r., o ochronie przyrody (j.t. Dz. U. z 2022r., poz. 916 z późn. zm.).

Projekt Zmiany Miejscowego Planu Zagospodarowania Przestrzennego Uzdrowisko Polańczyk Nr 3/2021 w Gminie Solina, określając nową funkcję dla terenu przeznaczonego pod zabudowę mieszkaniowo - usługową, uwzględnia wymogi prawne wynikające z ustawy Prawo ochrony środowiska (j.t. Dz. U. z 2022r., poz. 2556 z późn. zm.) oraz ustawy o udostępnianiu informacji o środowisku i jego ochronie, udziale społeczeństwa w ochronie środowiska oraz o ocenach oddziaływania na środowisko (j.t. Dz. U. z 2022r., poz. 1029 z późn. zm.).

Oznacza to, że wprowadzenie funkcji pod zabudowę mieszkaniowo - usługową daje znacznie większe możliwości ekonomicznego i przestrzennego wykorzystania terenu, a przyjęte zabezpieczenia minimalizujące negatywny wpływ na środowisko, nie pogorszą znacząco stanu środowiska naturalnego i zdrowia ludzi zarówno w obszarze objętym Zmianą MPZP Nr 3/2021, jak i w jego najbliższym sąsiedztwie. Na etapie projektu Zmiany Planu nie wprowadzono konkretnych rozwiązań mających na celu analizę skutków realizacji oraz częstotliwości jej przeprowadzania.

Zakres Zmiany Planu określony w ustawie o planowaniu i zagospodarowaniu przestrzennym (j.t. Dz. U. z 2022r., poz. 503 z późn. zm.) oraz w Rozporządzeniu Ministra Rozwoju i Technologii z dnia 17 grudnia 2021 r. w sprawie wymaganego zakresu projektu miejscowego planu zagospodarowania przestrzennego (Dz. U. z 2021r., poz. 2404) nie przewiduje możliwości określenia monitoringu w miejscowym planie zagospodarowania przestrzennego. Jednocześnie skutki realizacji postanowień Zmiany Planu będą podlegały bieżącemu monitoringowi odpowiednich służb ochrony środowiska, służb ochrony przyrody, organów administracji oraz organizacji ekologicznych. Istotną rolę odegra również postawa obywateli, którzy powinni reagować natychmiastową interwencją w przypadku stwierdzenia wystąpienia jakiegokolwiek uciążliwości.

1.5. Informacje o możliwym transgranicznym oddziaływaniu na środowisko

Przedsięwzięcie inwestycyjne nie stanowi zagrożenia powstania transgranicznego oddziaływania na środowisko, w rozumieniu przepisów prawa z uwagi na to, iż obszar objęty zmianą znajduje się z dala od granicy kraju, a także z uwagi na niewielką emisję zanieczyszczeń oraz niewielki zasięg oddziaływania. Funkcja terenu objętego opracowaniem nie stanowi funkcji uciążliwych dla środowiska i zdrowia ludzi, w rozumieniu obowiązującego prawa. Nie ma zatem niebezpieczeństwa powstania transgranicznego oddziaływania na środowisko.

Ryc. 2. Położenie obszaru objętego sporządzeniem Zmiany MPZP Uzdrowisko Polańczyk Nr 3/2021 w Gminie Solina względem granic kraju. /Źródło: mapy.geoportal.gov.pl/imap/



2. OKREŚLENIE, ANALIZA I OCENA ISTNIEJĄCEGO STANU ŚRODOWISKA ORAZ POTENCJALNYCH ZMIAN TEGO STANU, W PRZYPADKU BRAKU REALIZACJI PROJEKTOWANEGO DOKUMENTU

2.1. Dotychczasowy sposób zagospodarowania terenu

POŁOŻENIE

Miejscowość Polańczyk jest miejscowością wczasowo-uzdrowiskową, położoną w południowo-wschodniej części Polski, w województwie podkarpackim, powiecie leskim, gminie Solina.

Zmianą Miejscowego Planu Zagospodarowania Przestrzennego Uzdrowisko Polańczyk Nr 3/2021 w Gminie Solina objęto tereny oznaczone na kopii mapy ewidencyjnej w skali 1: 5000, przerywaną linią koloru czerwonego, stanowiącym integralną część Uchwały Nr LX/410/21 Rady Gminy Solina z dnia 28 lipca 2021r., w sprawie przystąpienia do sporządzenia Zmiany MPZP Uzdrowisko Polańczyk Nr 3/2021:

- obszar oznaczony cyframi od 1- 4 – Obszar 1,
- obszar oznaczony cyframi od 5- 8 – Obszar 2,
- obszar oznaczony cyframi od 9 – 16 – Obszar 3,
- obszar oznaczony cyframi od 17 – 24 – Obszar 4.

Teren objęty Zmianą Planu jest częściowo zabudowany, częściowo stanowi teren usługowy i rolny, w stanie istniejącym stanowi częściowo teren zadrzewiony i zakrzewiony. Ponadto Obszar 1 znajduje się w obszarze 150m od istniejącego cmentarza. Zgodnie z ewidencją gruntów działki objęte opracowaniem stanowią teren o użytkach: Bi, RIVa, RIVb,

ŁV, PsVI. Łączna powierzchnia terenu objęta w granicach uchwały o przystąpieniu wynosi około 2,2311ha.

Obszar opracowania nie obejmuje gruntów wysokich klas bonitacyjnych (I, II, III) oraz gruntów leśnych, dla których wymagana jest zmiana przeznaczenia na cele nierolnicze i nieleśne, o której mowa w ustawie z dnia 27 marca 2003r. o planowaniu i zagospodarowaniu przestrzennym (j.t. Dz. U. z 2022r., poz. 503 z późn. zm.) zgodnie z art. 7 ustawy z dnia 3 lutego 1995r. o ochronie gruntów rolnych i leśnych (j.t. Dz. U. z 2022r., poz. 2409).

Na przedmiotowym terenie, a także na działkach sąsiednich obowiązuje Miejskowy Plan Zagospodarowania Przestrzennego Uzdrowisko Polańczyk, uchwalony uchwałą Nr XXI/189/08 Rady Gminy Solina z dnia 29 lipca 2008r., ze zm. Zgodnie z w/w planem teren objęty opracowaniem Zmiany Nr 3/2021 MPZP oznaczony jest symbolami:

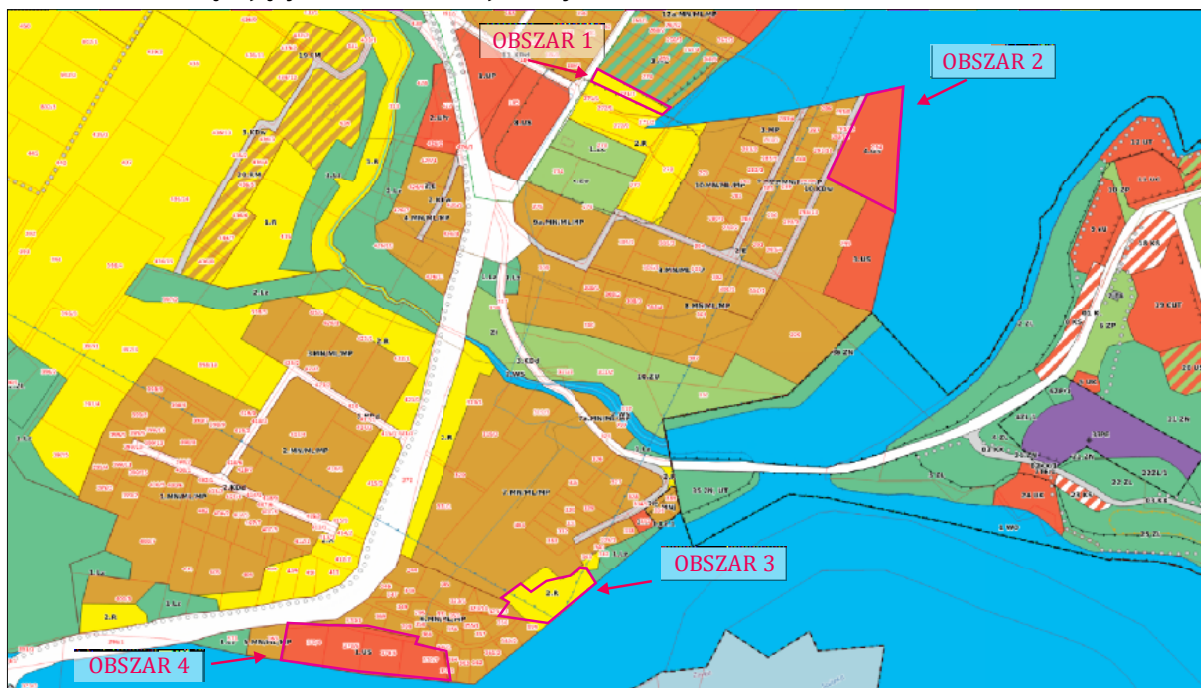
Teren objęty zmianą w obowiązującym Miejskowym Planie Zagospodarowania Przestrzennego jest częściowo niezabudowany, oznaczony symbolami:

- 2.R- tereny rolne;
- 1. US, 4. US - tereny usług,
- 6.MN/ML/MP - tereny dla zabudowy mieszkaniowej jednorodzinnej, rekreacji indywidualnej i usług hotelarskich;

Ponadto omawiany teren zmiany zgodnie z obowiązującym planem znajduje się w:

- Obszar i teren górniczy wód złóż leczniczych "Polańczyk", zgodnie z decyzją Ministra Środowiska, koncesja nr 8/2000 z dnia 31 lipca 2000r. (Obszar 1 i część Obszar 3)
- Obszar wysokiej ochrony GZWP nr 430.
- Strefa ochrony uzdrowiskowej "C".
- Główne kolektory kanalizacji sanitarnej,
- Sieci wodociągowe (Obszar 4),
- Strefa ochrony sanitarnej - 150m - od cmentarza (Obszar 1),

Ryc. 3. Położenie terenu objętego Zmianą MPZP Uzdrowisko Polańczyk Nr 3/2021 w Gminie Solina w obowiązującym Planem Miejskowym. /Źródło: mapa.inspire-hub.pl/#/gmina_solina/



TERENY I OBSZARY GÓRNICZE ORAZ UDOKUMENTOWANE ZŁOŻA KOPALIN NATURALNYCH

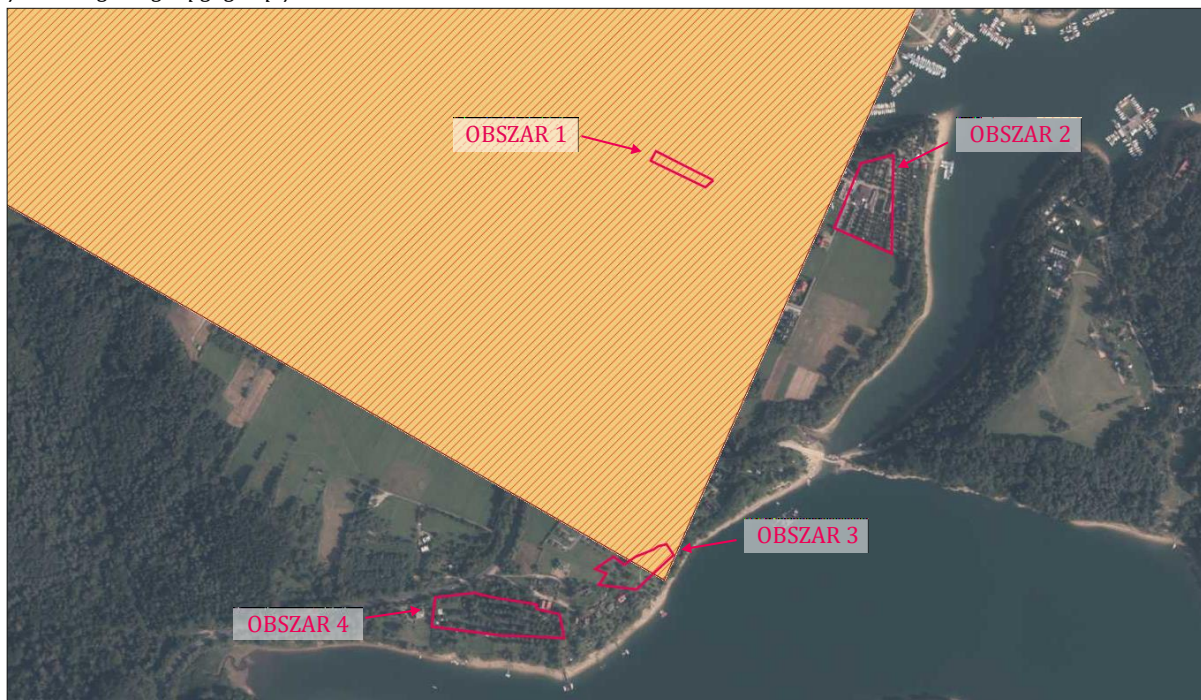
Na podstawie informacji dostępnych w bazie danych Państwowego Instytutu Geologicznego omawiany obszar położony jest poza granicami udokumentowanego złoża kopalin naturalnych.

Teren Zmiany Nr 3 MPZP położony jest:

- Obszar 1 - w całości w terenie i obszarze górniczym „Polańczyk”: rodzaj kopaliny: wody lecznicze; ID obszaru: 2839; ID terenu: 1690; Nadzór: Okręgowy Urząd Górniczy – Krosno.
- Obszar 2 –poza terenem i obszarem górniczym,
- Obszar 3 - częściowo w terenie i obszarze górniczym „Polańczyk”,
- Obszar 4 - poza terenem i obszarem górniczym.

Ryc. 4. Orientacyjne położenie terenu objętego Zmianą MPZP Uzdrowisko Polańczyk Nr 3/2021 w Gminie Solina względem obszaru i terenu górniczego Polańczyk.

/Źródło: geologia.pgi.gov.pl/



Ryc. 5. Orientacyjne położenie terenu objętego Zmianą MPZP Uzdrowisko Polańczyk Nr 3/2021 w Gminie Solina względem złoża Polańczyk. /Źródło: geologia.pgi.gov.pl/



OBSZARY WYMAGAJĄCE PRZEKSZTAŁCEN, REHABILITACJI, REKULTYWACJI LUB REMEDIACJI ORAZ OBSZARY ZDEGRADOWANE

Teren Zmiany MPZP Uzdrowisko Polańczyk Nr 3/2021, w gminie Solina położony jest poza obszarami wymagającymi przekształceń, rehabilitacji, rekultywacji lub remediacji oraz poza obszarami zdegradowanymi.

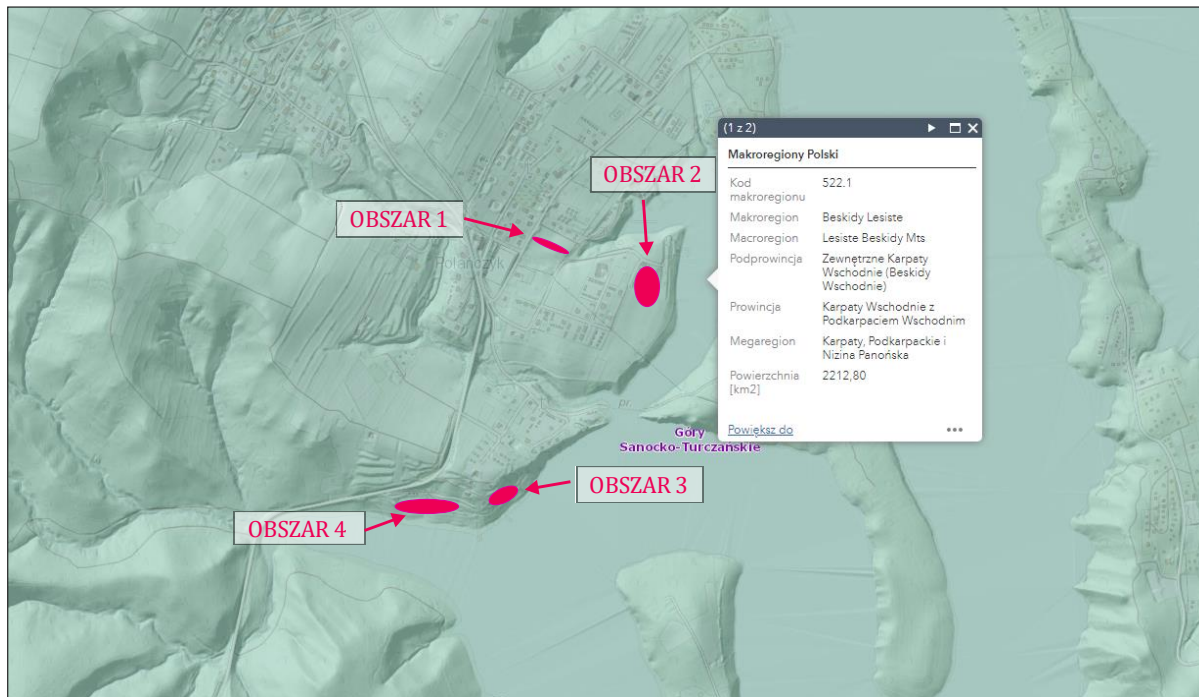
REGION FIZYCZNO-GEOGRAFICZNY

Teren objęty opracowaniem, zgodnie z mapami Państwowego Instytutu Geologicznego położony jest w zasięgu:

- megaregion – Karpaty, Podkarpacie i Nizina Panońska,
- mezoregion – Góry Sanocko-Turczańskie,
- makroregion – Beskidy Lesiste,
- prowincja – Karpaty Wschodnie z Podkarpaciem Wschodnim,
- podprowincja – Zewnętrzne Karpaty Wschodnie (Beskidy Wschodnie).

Ryc. 6. Orientacyjne położenie terenu objętego Zmianą MPZP Uzdrawisko Polańczyk Nr 3/2021 w Gminie Solina względem regionów fizyczno-geograficznych.

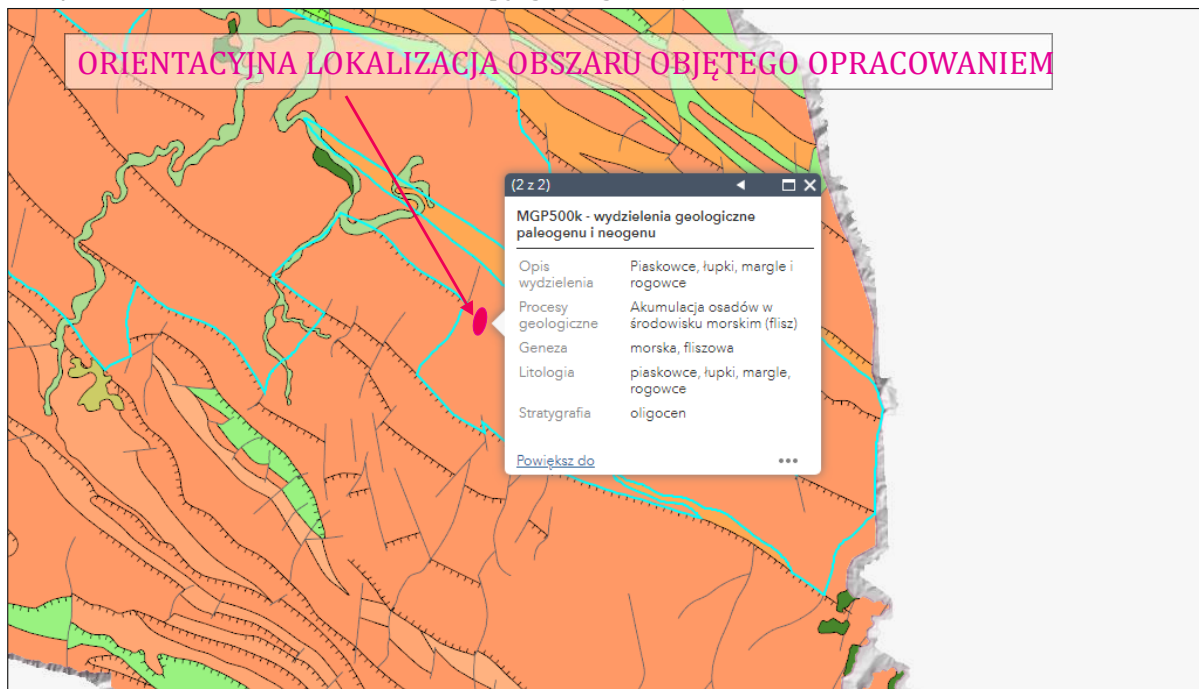
/Źródło: geologia.pgi.gov.pl/



STRUKTURA GEOLOGICZNA

Teren objęty opracowaniem położony jest w obszarze występowania piaskowców, łupków, margli i rogowców.

Ryc. 7. Orientacyjne położenie terenu objętego Zmianą MPZP Uzdrawisko Polańczyk Nr 3/2021 w Gminie Solina na tle mapy geologicznej. /Źródło: geologia.pgi.gov.pl/



POWIETRZE ATMOSFERYCZNE

Obszar Zmiany Nr 3/2021 MPZP Uzdrowisko Polańczyk, jak również jego najbliższe sąsiedztwo nie zostało objęte badaniami stanu zanieczyszczenia powietrza, z uwagi na fakt, iż jest to obszar ekologicznie czysty, na którym takie badanie nie są wykonywane. Badania przeprowadzone przez Główny Inspektorat Ochrony Środowiska na terenie województwa podkarpackiego wskazują, że zanieczyszczenia gazowe, w kryterium ochrony zdrowia oraz w kryterium ochrony roślin, osiągały niskie wartości stężeń. Badania nie wykazały ponadnormatywnego zanieczyszczenia powietrza pyłem zawieszonym PM_{2.5} i nie wykazały przekroczenia wartości średniorocznego stężenia benzo(a)piranu w pyłe zawieszonym PM₁₀, w związku z tym obszar strefy podkarpackiej został zaliczony do klasy A.

Głównymi źródłami zanieczyszczenia powietrza na terenie gminy są: kotłownie lokalne oraz paleniska domowe, środki transportu.

Objęte oceną w kryterium ochrony zdrowia zanieczyszczenia gazowe, tj. dwutlenek siarki, dwutlenek azotu, tlenek węgla, benzen i ozon osiągały na terenie województwa stężenia nieprzekraczające obowiązujących dla tych substancji wartości kryterialnych. Pozwoliło to na zakwalifikowanie strefy miasto Rzeszów i strefy podkarpackiej pod względem zanieczyszczenia powietrza tymi substancjami do klasy A. W przypadku ozonu nie został dotrzymany poziom celu długoterminowego 96. W województwie podkarpackim dotrzymany został średnioroczny poziom dopuszczalny dla pyłu PM₁₀. Strefy miasto Rzeszów i podkarpacka zaliczone zostały do klasy A. W strefie miasto Rzeszów dotrzymany został również dobowy poziom dopuszczalny pyłu PM₁₀, strefa otrzymała klasę A. Natomiast w strefie podkarpackiej wystąpiło przekroczenie dobowego poziomu dopuszczalnego pyłu PM₁₀ w kryterium ochrony zdrowia, strefa otrzymała klasę C. Na terenie strefy podkarpackiej wyznaczono 1 obszar przekroczenia w zakresie normy dobowej pyłu PM₁₀. Objął on swoim zasięgiem 39,9 km² (0,2% strefy) zamieszkałych przez 51 912 mieszkańców. Wyniki badań powietrza atmosferycznego przeprowadzonych w regionie wykazały dotrzymanie dopuszczalnego stężenia średniorocznego pyłu PM_{2,5} w kryterium ochrony zdrowia na terenie strefy miasto Rzeszów, strefa otrzymała klasę A. Natomiast w strefie podkarpackiej wystąpiło przekroczenie średniorocznego poziomu dopuszczalnego pyłu PM_{2,5}, strefa zaliczona została do klasy C. Na terenie strefy podkarpackiej wyznaczono 1 obszar przekroczenia w zakresie normy średniorocznej pyłu PM_{2,5}. Objął on swoim zasięgiem 10 km² (0,1% strefy) zamieszkałych przez 26 844 mieszkańców. W zakresie poziomu dopuszczalnego określonego dla tzw. fazy II, równego 20 µg/m³, z terminem dotrzymania od 1 stycznia 2020 r. strefa miasto Rzeszów zaliczona została do klasy A1. Natomiast strefa podkarpacka zaliczona została do klasy C1. Sumaryczny obszar przekroczeń dla tego poziomu odniesienia w strefie podkarpackiej wynosi 116,1 km² (0,7% strefy) zamieszkałych przez 199 601 mieszkańców. Dla metali w pyłe PM₁₀ (arsen, kadm, nikiel, ołów) wartości odniesienia zostały dotrzymane na obszarze całego województwa. Strefy miasto Rzeszów i podkarpacka zaliczone zostały do klasy A. Średnioroczne stężenia benzo(a)pirenu w pyłe zawieszonym PM₁₀ przekroczyły wartość docelową we wszystkich punktach pomiarowych zlokalizowanych na terenach miejskich oraz w jednym z objętych pomiarami uzdrowisk - w Horyńcu-Zdroju. Strefy miasto Rzeszów i podkarpacka zaliczone zostały do klasy C. Wyznaczone obszary przekroczeń poziomu docelowego B(a)P w województwie objęły swoim zasięgiem 2407,2 km² (13,5% województwa) zamieszkałych przez 1 112 060 mieszkańców.

Dla ozonu dotrzymany został poziom docelowy w zakresie stężenia 8-godzinnego w obu strefach zaliczonych do strefy A. Nie został natomiast dotrzymany cel długoterminowy ozonu w kryterium ochrony zdrowia w obu strefach, którym przydzielono klasę D2. Obszar przekroczenia objął całe województwo podkarpackie.

Podlegające ocenie zanieczyszczenia gazowe, tj. dwutlenek siarki, tlenki azotu i ozon osiągały na terenie strefy podkarpackiej stężenia nieprzekraczające obowiązujących dla tych substancji wartości kryterialnych. Pozwoliło to na zakwalifikowanie strefy podkarpackiej pod względem zanieczyszczenia powietrza tymi substancjami do klasy A. W odniesieniu do kryterium cel długoterminowy ozonu w kryterium ochrony roślin w 2019r. strefa podkarpacka zaliczona została do klasy D2. Wyznaczony obszar przekroczenia w strefie podkarpackiej objął 17 720 km² (100% powierzchni strefy).

KLIMAT

Gmina Solina, zgodnie z regionalizacją rolniczo - klimatyczną wg W. Okołowicza i D. Martyn, znajduje się w obrębie zaliczanym do karpackiej dzielnicy rolniczo-klimatycznej. Obszar cechuje się przewagą wpływów oceanicznych w części zachodniej, kontynentalnych zaś w części środkowej i wschodniej. Podobnie jak w regionie sudeckim, wraz z wysokością spada temperatura, skraca się lato i wydłuża zima. Krajobraz Gminy Solina ma charakter typowo górski. Położenie geograficzne Gminy Solina jest czynnikiem, który kształtuje klimat tej gminy. Warunki klimatyczne zależą również od lokalnych czynników geograficznych: rzeźby terenu, rodzaju podłoża, szaty roślinnej i użytkowania gruntów. Specyficznym mikroklimatem charakteryzują się obszary w rejonie zbiorników zaporowych Solina i Myczkowce. Zbiorniki wodne przez magazynowanie ciepła w okresie letnim wpływają na podnoszenie średniej temperatury okresu zimowego i zmniejszanie się rocznych i dobowych amplitud temperatury.

Turystyczne walory klimatu Uzdrowiska Polańczyk są następujące:

Średnie dzienne usłonecznienie rzeczywiste	w lecie 5,5-6 godzin, w zimie 1,5-2 godzin
Średnia liczba dni z opadem całodziennym	w lecie około 6 dni w zimie około 15 dni
Średnia liczba dni z pokrywą śnieżną ≥ 10 cm	około 80 dni
Średnia liczba dni z pokrywą śnieżną ≥ 20 cm	około 60 dni

Odczuwalność cieplna warunków pogodowych przez człowieka charakteryzowana jest poprzez średnią roczną liczbę niektórych charakterystycznych z tego punktu widzenia dni.

Analiza temperatury powietrza, jego wilgotności oraz prędkości wiatru dla obszaru gminy Solina jest następująca:

Średnia liczba dni parnych w roku	10-15
Wskaźnik ostrości klimatu okresu zimowego	1,8 (zimy mało ostre)
Średnia liczba dni gorących w roku	20-30
Średnia liczba dni bardzo mroźnych w roku	4-6
Częstość występowania warunków termicznych odczuwalnych jako ciepło	w okresie wiosny to 25 %, w okresie jesieni 20-25 %

Częstość występowania warunków termicznych odczuwalnych jako komfort	w okresie wiosny to 20-25 %, w okresie lata 15-20 %, w okresie jesieni 20-25 %,
Średnia liczba dni z wiatrem silnym ≥ 8 m/s	20-40

Bodźce atmosferyczne należą do naturalnych czynników leczniczych (klimatoterapia), których stosowanie jest podstawą terapii uzdrowiskowej. Warunki bioklimatyczne dla obszaru Uzdrawiska Polańczyk są korzystne. Uzdrawisko leży w regionie bioklimatycznym o klimacie umiarkowanie bodźcowym, posiadającym cechy przejściowe między słabo i łagodnie bodźcowym klimatem nizin i wyżyn a silnie bodźcowym klimatem obszarów górskich i nadmorskich. Nieduża zmienność temperatury w ciągu dnia wywołuje powstanie umiarkowanych bodźców termicznych. Lasy są naturalną osłoną przed wiatrem, a dzięki ukształtowaniu terenu panują tutaj dobre warunki wentylacyjne. Pogoda korzystna dla klimatoterapii najczęściej występuje w kwietniu i październiku. Najmniej korzystne dla człowieka warunki pogodowe obserwowane są w styczniu.

WODY POWIERZCHNIOWE I PODZIEMNE

Na terenie objętym Zmianą Nr 3/2021 MPZP nie funkcjonują żadne ujęcia wód podziemnych lub powierzchniowych. Teren ten nie znajduje się również w strefie ochronnej ujęć wód zgodnie z art. 317 ust. 4 ustawy z dnia 20 lipca 2017r. Prawo Wodne (j.t. Dz. U. z 2022r., poz. 2625 z późn. zm.).

❖ JEDNOLITE CZĘŚCI WÓD

Zgodnie z II aktualizacją planu gospodarowania wodami na obszarze dorzecza Wisły („IIaPGW”), na podstawie Rozporządzenia Ministra Infrastruktury z dnia 4 listopada 2022 r. w sprawie Planu gospodarowania wodami na obszarze dorzecza Wisły (Dz. U. z 2023 r., poz. 300) plany gospodarowania wodami wskazują ustalone cele środowiskowe dla JCW i obszarów chronionych wraz z prezentacją wyników przeprowadzonej oceny stopnia osiągnięcia celów środowiskowych.

W przypadku JCW stanowiących obszary chronione przeznaczone do poboru wody na potrzeby zaopatrzenia ludności w wodę do spożycia oraz części wód przeznaczonych do celów rekreacyjnych wyznaczony był dodatkowy cel środowiskowy, odnoszący się do norm jakości wody dla tych wód. Dla JCWP przeznaczonych do poboru wody na potrzeby zaopatrzenia ludności w wodę do spożycia, w celach wskazano również, że jakość wody nie powinna ulegać pogorszeniu. Dla obszarów chronionych przyrodniczo (obszarów przeznaczonych do ochrony siedlisk lub gatunków) cele środowiskowe dotyczące wód przypisano na podstawie wymagań dla tych obszarów. Podstawą w tym przypadku były akty ustanawiające dany obszar, plany ochrony, plany zadań ochronnych, czy zadania ochronne. Dodatkowo dla obszarów Natura 2000 założono przywrócenie lub zachowanie właściwego stanu gatunków i siedlisk będących przedmiotem ochrony. Cele te uzupełniono również o informacje na temat wymagań wodnych niezbędnych do ich osiągnięcia i utrzymania. Dodatkowy cel środowiskowy zdefiniowano także dla JCWP rzecznych w odniesieniu do możliwości migracji organizmów wodnych na odcinku cieku istotnego.

W trakcie wyznaczania celów środowiskowych dla wód powierzchniowych na IV cykl planistyczny (2022–2027) bazowano na procedurze przyjętej w cyklu poprzednim 2016–2021 (aPGW). Analogicznie, cele środowiskowe ustalono w odniesieniu do wymagań dla stanu lub potencjału ekologicznego oraz stanu chemicznego. Podczas oceny stanu wód i wyznaczania celów środowiskowych wykorzystano najnowsze dane i opracowania, w tym nowe metodyki określania stanu elementów biologicznych i hydromorfologicznych, aktualizację wyznaczania SZCW i SCW, oraz zweryfikowaną typologię wód.

Zgodnie z art. 4 ust. 1 RDW celem dla wód powierzchniowych jest:

- nie pogarszanie się stanu wód powierzchniowych oraz ochrona i przywrócenie dobrego stanu JCW;
- osiągnięcie, co najmniej dobrego stanu lub potencjału ekologicznego wód powierzchniowych;
- stopniowe eliminowanie, a w rezultacie zaprzestanie zrzutów do wód powierzchniowych substancji priorytetowych i niebezpiecznych, a także zapobieganie dopływowi zanieczyszczeń do wód podziemnych;
- odwrócenie każdej znaczącej i ciągłej tendencji wzrostu stężenia każdego zanieczyszczenia wynikającego z wpływu działalności człowieka w celu stopniowej redukcji zanieczyszczenia wód podziemnych;
- osiągnięcie zgodności ze wszystkimi normami i celami określonymi w ustawodawstwie wspólnotowym dla obszarów chronionych.

Zgodnie z powyższym, celem środowiskowym dla części wód niewyznaczonych jako SCW lub SZCW, którym w konsekwencji nadano status NAT, jest:

- dobry stan ekologiczny i dobry stan chemiczny, w przypadku oceny z monitoringu wód wskazującej na stan dobry lub zły;
- bardzo dobry stan ekologiczny, w przypadku JCWP, dla których wyniki monitoringu wskazują na bardzo dobry stan ekologiczny;
- stan dobry, w przypadku JCWP niemonitorowanych;
- spełnienie warunków określonych dla obszarów chronionych.

W przypadku części wód wyznaczonych jako SCW lub SZCW celem środowiskowym jest:

- dobry potencjał ekologiczny i dobry stan chemiczny, w przypadku oceny z monitoringu wód wskazującej na stan dobry lub zły;
- maksymalny potencjał ekologiczny w przypadku JCWP, dla których wyniki monitoringu wskazują na maksymalny potencjał ekologiczny;
- stan dobry w przypadku JCWP niemonitorowanych;
- spełnienie warunków określonych dla obszarów chronionych.

Celem środowiskowym dla JCWP RW i RWr jest również zapewnienie drożności cieku dla migracji ryb.

Zgodnie z art. 59 Ustawy Prawo wodne celem środowiskowym dla JCWPd jest:

- zapobieganie lub ograniczanie wprowadzania do nich zanieczyszczeń;
- zapobieganie pogorszeniu oraz poprawa ich stanu;
- ich ochrona i podejmowanie działań naprawczych, a także zapewnianie równowagi między poborem a zasilaniem tych wód, tak aby osiągnąć ich dobry stan.

Działania służące osiągnięciu ustalonych dla JCWPd celów środowiskowych polegają w szczególności na stopniowym redukowaniu zanieczyszczenia wód podziemnych przez odwracanie znaczących i utrzymujących się tendencji wzrostowych zanieczyszczenia

powstałego w wyniku działalności człowieka. Podstawowym celem środowiskowym dla JCWPd jest utrzymanie lub osiągnięcie dobrego stanu, definiowanego w art. 2 RDW jako stan osiągnięty przez część wód podziemnych, jeżeli zarówno jej stan ilościowy, jak i chemiczny jest określony jako co najmniej „dobry”. Ogólny stan JCWPd określany jest zatem na podstawie oceny stanu ilościowego oraz oceny stanu chemicznego JCWPd, przy czym o ogólnej ocenie stanu decyduje gorszy wynik. Ocena stanu JCWPd w rozumieniu RDW i DWP jest kontrolą stanu środowiska wodnego wykonywaną w określonych odstępach czasu. Nastawiona jest głównie na zidentyfikowanie wielkoobszarowych zagrożeń i ich wpływu na środowisko wodne (ocena wpływu) z pominięciem oddziaływań o zasięgu lokalnym, niemających znaczenia w skali całej JCWPd.

Celem środowiskowym dla JCWPd na lata 2022–2027 jest dobry stan chemiczny i ilościowy. Tak ustalony cel odniesiono do otrzymanego wyniku oceny stanu JCWPd wykonanej w 2020 r. (w oparciu o wyniki monitoringu diagnostycznego z 2019 r.). Dla JCWPd o stanie słabym określono przyczyny stanu słabego (wynik poszczególnych testów klasyfikacyjnych) oraz wskazano dla jakich wskaźników zostały przekroczone wartości progowe dobrego stanu.

W przypadku JCWPd, które zostały zidentyfikowane jako zagrożone i będące w stanie słabym, zgodnie najbardziej aktualną oceną stanu wykonaną w 2020 r., przeprowadzono procedurę wyłączeń, czyli ustalenia odstępstw od celów środowiskowych. Biorąc pod uwagę przyczyny stanu słabego, w tym wynik testu klasyfikacyjnego decydującego o stanie słabym, a także analizę presji oraz charakterystyki JCWPd, zaproponowano odstępstwa od celów środowiskowych w postaci przedłużenia terminu osiągnięcia celów bądź ustalenia mniej rygorystycznych celów.

Celem środowiskowym obszarów chronionych jest osiągnięcie zgodności ze wszystkimi normami i celami wynikającymi z przepisów szczególnych, na podstawie których obszary chronione zostały utworzone/ustanowione.

Obszar Zmiany Nr 3/2021 MPZP Uzdrawisko Polańczyk znajduje się w zasięgu Jednolitej Części Wód Powierzchniowych Zbiornikowych o nazwie: „Zb. Solina” i kodzie RW200023221399 oraz w obrębie JCWPd o nr 168 oraz kodzie GW2000168.

→ *JEDNOLITE CZĘŚCI WÓD POWIERZCHNIOWYCH*

Tab. 4. Charakterystyka JCWP RWr o nazwie „Zb. Solina”. /Źródło: karty.apgw.gov.pl:4200/

Nazwa JCWP	Zb. Solina
Kod JCWP	RW200023221399
Rodzaj JCWP	L - Zbiornik limniczny
Długość JCWP	~ 21,16km
Powierzchnia JCWP	~ 1191,14km ²
Obszar dorzecza	obszar dorzecza Wisły
Region wodny	region wodny Górnej – Wschodniej Wisły
Status JCWP	SZCW - silnie zmieniona część wód
Ocena stanu (ogólny)*	brak danych
Stan/potencjał ekologiczny	dobry potencjał ekologiczny
Stan chemiczny	stan chemiczny poniżej dobrego

Ocena ryzyka nieosiągnięcia celu środowiskowego	zagrożona
Cel środowiskowy - stan/potencjał ekologiczny	dobry potencjał ekologiczny
Cel środowiskowy – stan chemiczny	stan chemiczny: dla złagodzonych wskaźników [benzo(a)piren (w), związki tributyllocyny (w)] poniżej stanu dobrego, dla pozostałych wskaźników - stan dobry

*Ocena stanu na podstawie oceny stanu GIOŚ 2014-2019 i oceny eksperckiej (wg klasyfikacji obowiązującej od 1.01. 2022r.)

Ryc. 8. Orientacyjne położenie terenu objętego Zmianą MPZP Uzdrawisko Polańczyk Nr 3/2021, w Gminie Solina w odniesieniu do Jednolitych Części Wód Powierzchniowych Zbiornikowych. /Źródło: karty.apgw.gov.pl:4200/mapa/



→ **JEDNOLITE CZĘŚCI WÓD PODZIEMNYCH**

Tab. 5. Charakterystyka JCWPd o nr 168. /Źródło: karty.apgw.gov.pl:4200/

Kod JCWPd	GW2000168
Powierzchnia JCWPd	2795,37 km ²
Obszar dorzecza	obszar dorzecza Wisły
Region wodny	region wodny Górnej-Wschodniej Wisły
Właściwe RZGW	RZGW w Rzeszowie
Ocena stanu ilościowego	dobry
Ocena stanu chemicznego	dobry
Cel środowiskowy – stan ilościowy	dobry stan ilościowy
Cel środowiskowy – stan chemiczny	dobry stan chemiczny
Ocena ryzyka nieosiągnięcia celów środowiskowych	niezagrożona

Ryc. 9. Orientacyjne położenie terenu objętego Zmianą MPZP Uzdrawisko Polańczyk Nr 3/2021, w Gminie Solina w odniesieniu do Jednolitych Części Wód Podziemnych.

/Źródło: karty.apgw.gov.pl:4200/mapa/



Wody podziemne zasilane są głównie poprzez bezpośrednią infiltrację opadów atmosferycznych, a także w niewielkim stopniu poprzez infiltrację wód powierzchniowych oraz dopływ z podłoża. Zasilanie piętra fliszowego zależy głównie od charakteru litologicznego zwietrzliny i kąta nachylenia stoków. Najdogodniejsze warunki infiltracji istnieją w obrębie dolin rzecznych oraz kotlin. Przepływ wód podziemnych odbywa się w kierunku dolin rzecznych, które stanowią podstawę drenażu. Granice hydrodynamiczne bieżą po działach wód podziemnych, które pokrywają się z działami wód powierzchniowych. Północną granicę JCWPd stanowi wododział 3-go rzędu zamknięty powyżej ujścia Tyrawy do Sanu. Od wschodu i zachodu JCWPd ogranicza zasięg zlewni Sanu. Południowa granica przebiega wzdłuż granicy Polski ze Słowacją, natomiast południowo-wschodnia wzdłuż granicy Polski z Ukrainą. Naturalnymi strefami drenażu wewnątrz JCWPd są rzeki i ciekły powierzchniowe z tym, że dla głębiej położonych warstw wodonośnych jest to głównie rzeka San. Funkcję drenażu pełnią także ujęcia wód podziemnych (studnie wiercone i kopane, źródła). Kierunki krążenia wód podziemnych są często skomplikowane ze względu na wykształcenie litologiczne i tektonikę utworów fliszu karpackiego. Generalnie jednak wody wszystkich pięter/poziomów wodonośnych przepływają w kierunku naturalnych stref drenażu. Oddziaływanie ujęć zaburza ten kierunek tylko lokalnie na niewielkich obszarach.

Zważywszy na zakres i charakter planowanej do realizacji inwestycji oraz jego przewidywane oddziaływanie na układ hydrologiczny obszaru inwestycji i terenów sąsiednich, nie ma podstaw przypuszczać, aby realizacja analizowanego przedsięwzięcia znacząco oddziaływała na stan ekologiczny jednolitych części wód powierzchniowych (JCWP) oraz podziemnych (JCWPd), jak również uniemożliwiała

osiągnięcie celów środowiskowych zawartych w planach gospodarowania wodami w obszarach dorzeczy.

→ *WYKAZ OBSZARÓW CHRONIONYCH WYMIENIONYCH W ART. 317 UST 4 USTAWY PRAWO WODNE*

Zgodnie z art. 318 ust. 1 pkt 3 ustawy z dnia 20 lipca 2017r. Prawo wodne (j.t. Dz. U. z 2022r., poz. 2625 z późn. zm.): „Plan gospodarowania wodami na obszarze dorzecza zawiera: wykazy obszarów chronionych, o których mowa w art. 317 ust. 4, wraz z graficznym przedstawieniem przebiegu ich granic oraz określeniem podstaw prawnych ich utworzenia”.

Natomiast art. 317 ust 4 w/w ustawy stanowi:

„Rejestr, o którym mowa [...] zawiera wykazy następujących obszarów chronionych:

- 1) *jednolitych części wód przeznaczonych do poboru wody na potrzeby zaopatrzenia ludności w wodę przeznaczoną do spożycia przez ludzi.*
- 2) *Jednolitych części wód przeznaczonych do celów rekreacyjnych, w tym kąpieliskowych.*
- 3) *Obszarów wrażliwych na eutrofizację wywołaną zanieczyszczeniami pochodzącymi ze źródeł komunalnych rozumianą jako wzbogacanie wód biogenami, w szczególności związkami azotu lub fosforu, powodującymi przyśpieszony wzrost glonów oraz wyższych form życia roślinnego, w wyniku którego następują niepożądane zakłócenia biologicznych stosunków w środowisku wodnym oraz pogorszenie jakości tych wód.*
- 4) *Obszarów przeznaczonych do ochrony siedlisk lub gatunków, o których mowa w przepisach ustawy z dnia 16 kwietnia 2004r. o ochronie przyrody, dla których utrzymanie lub poprawa stanu wód jest ważnym czynnikiem w ich ochronie.*
- 5) *Obszarów przeznaczonych do ochrony gatunków zwierząt wodnych o znaczeniu gospodarczym”.*

Zgodnie z *Planem gospodarowania wodami na obszarze dorzecza Wisły* analizowany rejestr obszarów chronionych obejmuje wyłącznie obszary przeznaczone do ochrony siedlisk lub gatunków silnie związanych z wodami.

- *Jednolite Części Wód przeznaczone do poboru wody na potrzeby zaopatrzenia ludności w wodę przeznaczoną do spożycia przez ludzi*

Zgodnie z II aktualizacją *Planu gospodarowania wodami na obszarze dorzecza Wisły* (dalej „IIaPGW”) wszystkie JCWPd w Polsce wskazane są jako przeznaczone do poboru wody na potrzeby zaopatrzenia ludności w wodę przeznaczoną do spożycia przez ludzi.

Zgodnie z *Załącznikiem nr 1. Zestawienie główne. do Planu gospodarowania wodami na obszarze dorzecza Wisły („IIaPGW”) Tabela nr 12. Zestawienie główne – dane charakteryzujące JCWP RWr: obszary chronione, JCWPd. JCWP RWr „Zb. Solina”* i kodzie RW200023221399 znajduje się w w/w wykazie.

- *Jednolite Części Wód przeznaczone do celów rekreacyjnych, w tym kąpieliskowych*

Zgodnie z *Załącznikiem nr 1. Zestawienie główne. do Planu gospodarowania wodami na obszarze dorzecza Wisły („IIaPGW”) Tabela nr 12. Zestawienie główne – dane charakteryzujące*

JCWP RWr: obszary chronione, JCWPd. JCWP RWr „Zb. Solina” i kodzie RW200023221399 znajduje się w w/w wykazie.

- Obszary wrażliwe na eutrofizację wywołaną zanieczyszczeniami pochodzącymi ze źródeł komunalnych rozumianych jako wzbogacenie wód biogenami, w szczególności związkami azotu lub fosforu, powodującymi przyśpieszony wzrost glonów oraz wyższych form życia roślinnego, w wyniku którego następują niepożądane zakłócenia biologicznych stosunków w środowisku wodnym oraz pogorszenie jakości tych wód

Zgodnie z zapisami Planu gospodarowania wodami na obszarze dorzecza Wisły ze względu na położenie w 99,7% w zlewisiku Morza Bałtyckiego, całe terytorium Polski zostało uznane za obszar wrażliwy na eutrofizację.

Zważywszy na powyższe omawiany teren znajduje się w obszarze wrażliwym na eutrofizację wywołaną zanieczyszczeniami pochodzącymi ze źródeł komunalnych rozumianą jako wzbogacanie wód bigenami, w szczególności związkami azotu lub fosforu, powodującymi przyśpieszony wzrost glonów oraz wyższych form życia roślinnego w wyniku, którego następują niepożądane zakłócenia biologicznych stosunków w środowisku wodnym oraz pogorszenie jakości tych wód.

- Obszary przeznaczone do ochrony siedlisk lub gatunków, o których mowa w przepisach ustawy z dnia 26 kwietnia 2004r. o ochronie przyrody, dla których utrzymanie lub poprawa stanu wód jest ważnym czynnikiem w ich ochronie

Zgodnie z Załącznikiem nr 2. Wykaz Obszarów Chronionych SiG. do Planu gospodarowania wodami na obszarze dorzecza Wisły („IIaPGW”) JCWP RWr „Zb. Solina” i kodzie RW200023221399 znajduje się w w/w wykazie. Jednakże zakres planowanej inwestycji nie wpłynie na osiągnięcie celów środowiskowych dla obszarów chronionych.

- Obszary przeznaczone do ochrony gatunków zwierząt wodnych o znaczeniu gospodarczym

Zgodnie z zapisami Planu gospodarowania wodami na obszarze dorzecza Wisły („IIaPGW”) w Polsce wyznaczono dwa gatunki zwierząt wodnych o znaczeniu gospodarczym: troć wędrowną i węgorza europejskiego.

Zgodnie z Załącznikiem nr 1. Zestawienie główne. do Planu gospodarowania wodami na obszarze dorzecza Wisły („IIaPGW”) Tabela nr 12. Zestawienie główne – dane charakteryzujące JCWP RWr: obszary chronione, JCWPd. JCWP RWr „Zb. Solina” i kodzie RW200023221399 nie znajduje się w w/w wykazie.

❖ ZAGROŻENIE POWODZIOWE

Na przedmiotowym terenie obejmującym Zmianę MPZP Uzdrowisko Polańczyk Nr 3/2021 w Gminie Solina nie opracowano map ryzyka powodziowego oraz map zagrożenia powodziowego przez Prezesa Krajowego Zarządu Gospodarki Wodnej. Teren zalewowy wodą

stuletnią opracowany został poza obszarem sztucznych zbiorników wodnych, z dala od terenu opracowania przedmiotowej zmiany planu.

Ryc. 10. Orientacyjne położenie terenu objętego Zmianą MPZP Uzdrowisko Polańczyk Nr 3/2021, w Gminie Solina w odniesieniu do terenów opracowania map zagrożenia powodziowego i ryzyka powodziowego. /Źródło: mapy.isok.gov.pl/imap/



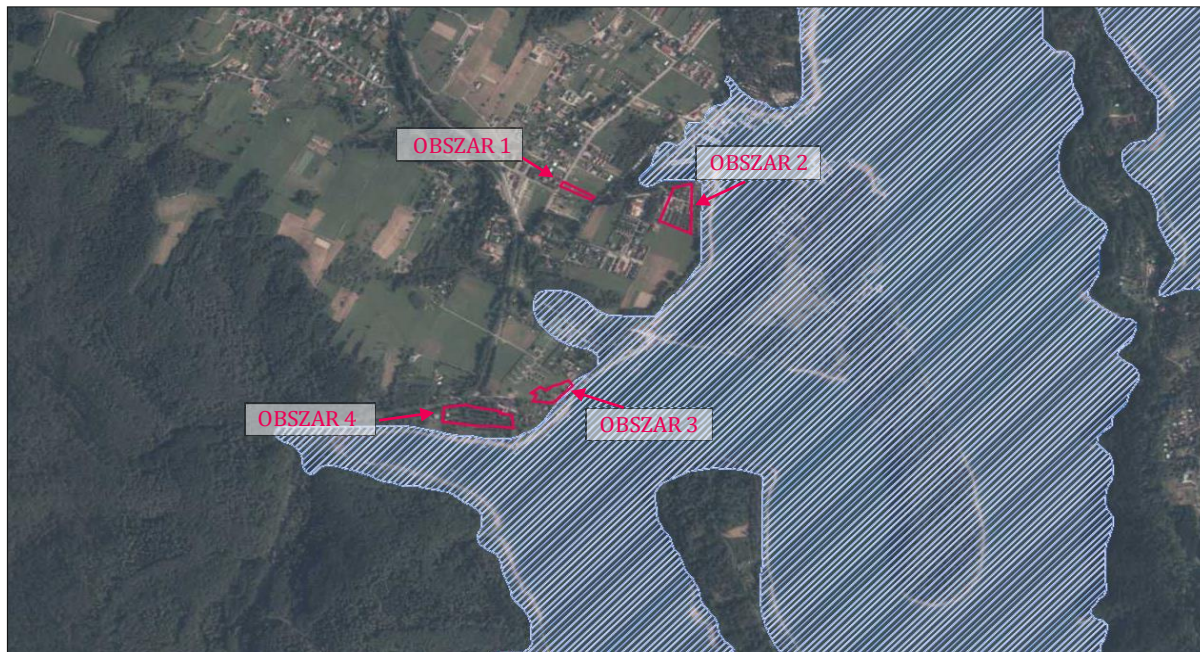
❖ OBSZARY ZAGROŻONE PODTOPIENIAMI

Zgodnie z danymi Państwowej Służby Hydrologicznej obszar inwestycji położony jest poza obszarami występowania podtopień, czyli „pojawienie się wód podziemnych blisko powierzchni terenu w związku z: obniżeniem powierzchni terenu, piętreniem wód podziemnych na skutek podnoszenia się zwierciadła wód w ciekach i zbiornikach powierzchniowych, antropogenicznym zahamowaniem przepływu wód podziemnych” (definicja wg. Słownika hydrogeologicznego (2002)).

Obszar 3 bezpośrednio sąsiaduje z obszarami narażonymi na podtopienia.

Ryc. 11. Orientacyjne położenie terenu objętego Zmianą MPZP Uzdrowisko Polańczyk Nr 3/2021 w Gminie Solina w stosunku do obszarów zagrożonych podtopieniami.

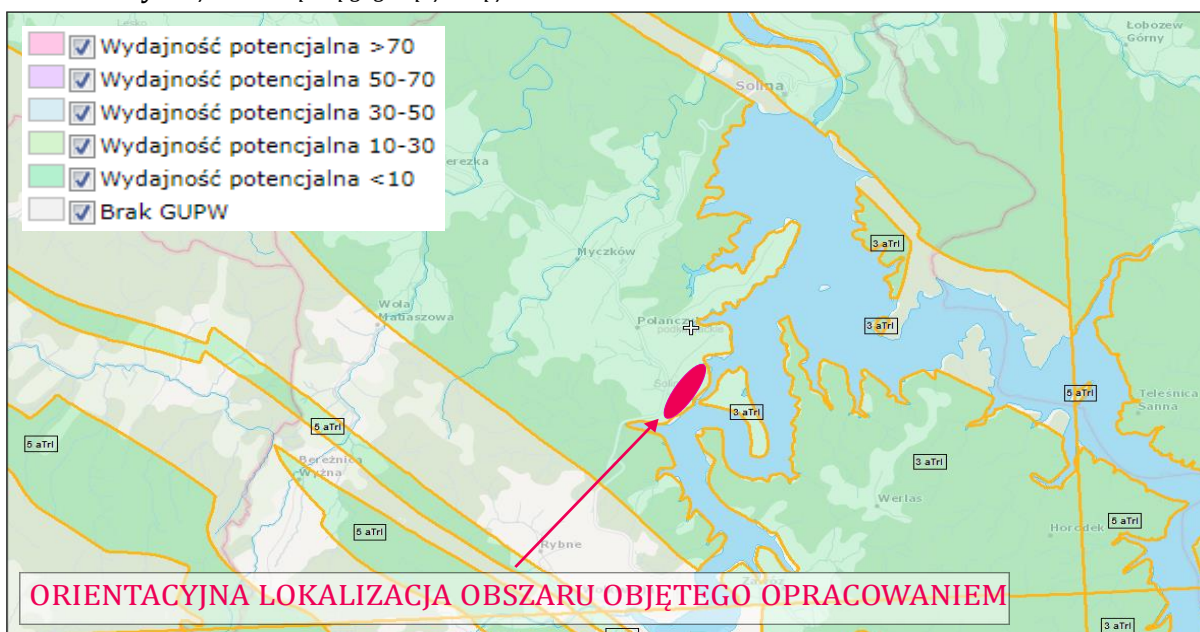
/Źródło: epsh.pgi.gov.pl/



❖ POZIOM WODONOŚNY

Na obszarze objętym opracowania Zmiany Nr 3/2021 MPZP nie stwierdzono istnienia mokradeł lub innych powierzchniowych zbiorników wodnych. Teren opracowania zmiany planu położony jest na obszarze, w którym występują głównie użytkowe poziomy wodonosne o wydajności potencjalnej $<10 \text{ m}^3/24\text{h}$.

Ryc. 12. Orientacyjne położenie terenu objętego Zmianą MPZP Uzdrowisko Polańczyk Nr 3/2021 w Gminie Solina względem rozmieszczenia głównych użytkowych poziomów wodonosnych. /Źródło: epsh.pgi.gov.pl/imap/

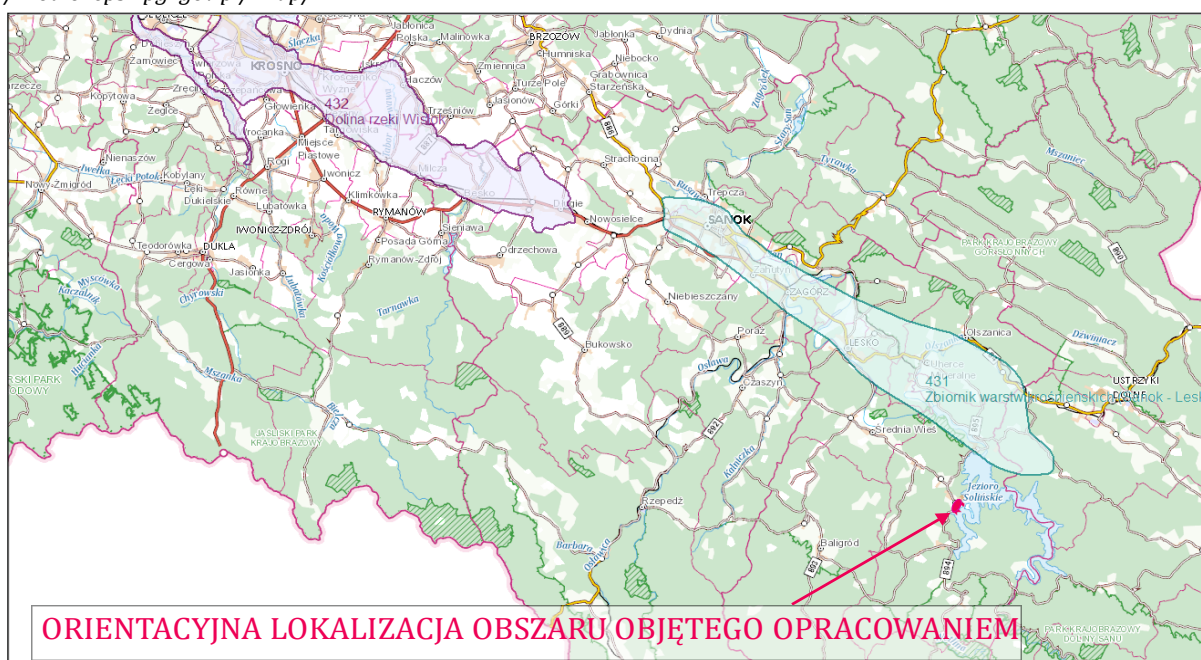


❖ GŁÓWNE ZBIORNIKI WÓD PODZIEMNYCH

Obszar objęty opracowaniem Zmiany Nr 3/2021 MPZP nie znajduje się w zasięgu Głównych Zbiorników Wód podziemnych, a także ich stref ochronnych. Najbliżej znajdującym się Głównym Zbiornikiem Wód Podziemnych jest „Dolina rzeki Wisłok” o numerze 432, natomiast najbliżej znajdującym się Lokalnym Zbiornikiem Wód Podziemnych jest „Zbiornik Warstw Krośnieńskich (Sanok – Lesko)” o numerze 431.

Ryc. 13. Orientacyjne położenie terenu objętego Zmianą MPZP Uzdrawisko Polańczyk Nr 3/2021 w Gminie Solina względem Głównych i Lokalnych Zbiorników Wód Podziemnych.

/Źródło: epsh.pgi.gov.pl/imap/



WARUNKI GLEBOWE

Zgodnie z dostępnymi danymi GUS Gmina Solina obejmuje obszar 184,5 km². Na terenie gminy Solina występuje zmienność glebowa, z uwagi na zróżnicowaną rzeźbę terenu.

Na terenie gminy Solina, zgodnie z dostępnymi danymi WIOŚ, występują gleby wietrzeniowe o składzie granulometrycznym glin, pyłów i iłów. Na przeważającym obszarze wytworzyły się gleby brunatne gliniaste i bielcowe. Lokalnie, wzdłuż rzek i potoków, na terasach spotyka się gleby zaliczane do typu mady rzeczne. Znaczenie gospodarcze tych gleb jest znikome ze względu na niewielką ilość.

Gleby użytków rolnych na obszarze gminy Solina, w zależności od wzniesienia nad poziom morza, nachylenia terenu i ekspozycji, zalicza się przede wszystkim do IV, V i VI klasy bonitacyjnej. Na stokach wyżej położonych występują gleby o niskich walorach produkcyjnych. Według danych Okręgowej Stacji Chemiczno-Rolniczej w Rzeszowie zasobność gleb w składniki pokarmowe roślin kształtuje się podobnie jak w większości gleb górskich. Gleby na obszarze gminy Solina charakteryzują się bardzo niską zasobnością w fosfor oraz niską zasobnością w rozpuszczalne formy potasu. Bez względu na przynależność do klasy bonitacyjnej i kompleksu glebowo-rolniczego, gleby te są glebami bardzo kwaśnymi

o bardzo dużych potrzebach wapnowania. Biorąc pod uwagę przydatność rolniczą gleb gminy Solina znaczna część gruntów ornych zaliczona jest do kompleksów górskich, wśród których dominuje kompleks zbożowy górski oraz kompleks owsiano-pastewny.

Program "Monitoring chemizmu gleb ornych Polski" stanowi element Państwowego Monitoringu Środowiska w zakresie jakości gleb i ziemi. Celem programu jest ocena stanu zanieczyszczenia i zmian właściwości gleb w wymiarze czasowym i przestrzennym. Monitoring chemizmu gleb ornych Polski wykorzystuje sieć 216 punktów pomiarowo-kontrolnych zlokalizowanych na gruntach ornych całego kraju. Reprezentują one użytki rolnicze o różnym stopniu intensyfikacji produkcji rolnej znajdujące się w obszarach oddziaływania rolniczej i pozarolniczej działalności człowieka. Punkty odzwierciedlają zróżnicowanie warunków glebowych kraju pod względem typów i tekstury gleb. Na terenie Gminy Solina nie jest zlokalizowany żaden punkt pomiarowo-kontrolny.

W obszarze opracowania Zmiany Planu nie występują grunty o wysokich klasach bonitacyjnych (I, II oraz III), dla których wymagana jest zgoda właściwego organu na zmianę przeznaczenia na cele nierolnicze i nieleśne, o której mowa w ustawie o planowaniu i zagospodarowaniu przestrzennym (j.t. Dz. U. z 2022r., poz. 503 z późn. zm.) zgodnie art. 7 ustawy o ochronie gruntów rolnych i leśnych (j.t. Dz. U. z 2022r., poz. 2409).

Zgodnie z wypisem z ewidencji gruntów działki objęte w granicach opracowania stanowią teren o użytkach: Bi, RIVa, RIVb, ŁV, PsVI.

Teren objęty przedmiotową Zmianą MPZP Nr 3/2021 jest częściowo zabudowany, częściowo stanowi teren rolny, zgodnie z mapą ewidencyjną stanowi teren pastwisk i łąk, jednakże w stanie istniejącym stanowi częściowo teren zadrzewiony i zakrzewiony.

KLIMAT AKUSTYCZNY

Do oceny hałasu w środowisku zewnętrznym ma zastosowanie Rozporządzenie Ministra Środowiska z dnia 14 czerwca 2007r., w sprawie dopuszczalnych poziomów hałasu w środowisku (j.t. Dz. U. z 2014r., poz. 112). Klasyfikację akustyczną przeprowadza się wg. załącznika do w/w Rozporządzenia w formie tabeli, w której zawarto dopuszczalne poziomy hałasu w zależności od przeznaczenia terenu.

Tab. 6. Dopuszczalne poziomy hałasu w środowisku powodowane przez poszczególne grupy źródeł hałasu, z wyłączeniem hałasu powodowanego przez linie elektroenergetyczne oraz starty, lądowania i przeloty statków powietrznych, wyrażone wskaźnikami L_{AeqD} i L_{AeqN} , które to wskaźniki mają zastosowanie do ustalenia i kontroli warunków korzystania ze środowiska, w odniesieniu do jednej doby.

Lp.	Przeznaczenie terenu	Dopuszczalny poziom hałasu wyrażony równoważnym poziomem dźwięku A w dB			
		Drogi lub linie kolejowe ¹⁾		Pozostałe obiekty i grupy źródeł hałasu	
		L_{AeqD} przedział czasu odniesienia równy 16 godzinom	L_{AeqN} przedział czasu odniesienia równy 8 godzinom	L_{AeqD} przedział czasu odniesienia równy 8 najmniej korzystnym godzinom dnia	L_{AeqN} przedział czasu odniesienia równy 1 najmniej korzystnej godzinie nocy

1	a. Obszary A ochrony uzdrowiskowej b. Tereny szpitali poza miastem	50	45	45	40
2	a. Tereny zabudowy mieszkaniowej jednorodzinnej b. Tereny zabudowy związanej ze stałym lub wielogodzinnym pobytem dzieci i młodzieży ²⁾ c. Tereny domów opieki d. Tereny szpitali w miastach	61	56	50	40
3	a. Tereny zabudowy mieszkaniowej wielorodzinnej i zamieszkania zbiorowego b. Tereny zabudowy zagrodowej c. Tereny rekreacyjno - wypoczynkowe²⁾ d. Tereny mieszkaniowo - usługowe	65	56	55	45
4	a. Tereny w strefie śródmiejskiej miast powyżej 100 tys. mieszkańców ³⁾	68	60	55	45

¹⁾ Wartości określone dla dróg i linii kolejowych stosuje się także dla torowisk tramwajowych poza pasem drogowym i kolei linowych.

²⁾ W przypadku niewykorzystywania tych terenów, zgodnie z ich funkcją, w porze nocy, nie obowiązuje na nich dopuszczalny poziom hałasu w porze nocy.

³⁾ Strefa śródmiejska miast powyżej 100 tys. mieszkańców to teren zwartej zabudowy mieszkaniowej z koncentracją obiektów administracyjnych, handlowych i usługowych. w przypadku miast, w których występują dzielnice o liczbie mieszkańców pow. 100 tys. można wyznaczyć w tych dzielnicach strefę śródmiejską, jeżeli charakteryzuje się ona zwartą zabudową mieszkaniową z koncentracją obiektów administracyjnych, handlowych i usługowych.

W sąsiedztwie terenu objętego Zmianą Nr 3/2021 MPZP, występuje zabudowa mieszkaniowa jednorodzinna, rekreacyjno – wypoczynkowa oraz mieszkaniowo - usługowa. W związku z powyższym tereny z istniejącą zabudową sąsiednią należy sklasyfikować wg. punktów: 2a oraz 3c, 3d w/w załącznika, tj.: 2a: „Tereny zabudowy mieszkaniowej jednorodzinnej”, 3b: „Tereny zabudowy zagrodowej”, 3c: „Tereny rekreacyjno – wypoczynkowe” i 3d: „Tereny mieszkaniowo – usługowe”. dla których obowiązują następujące wartości dopuszczalne:

- Wskaźnik hałasu LAeq D określony jako równoważny poziom dźwięku w godzinach: od 6:00 do 22:00 - 50 dB(A).
- Wskaźnik hałasu LAeq D określony jako równoważny poziom dźwięku w godzinach: od 22:00 do 6:00 - 40 dB(A).

Rozpatrując przeznaczenie terenu, pod kątem wpływu na środowisko, należy stwierdzić, że na terenach objętych projektem Zmiany MPZP Uzdrowisko Polańczyk Nr 3/2021, w gminie Solina, nie wystąpią problemy związane z ochroną środowiska i krajobrazu, istotne z punktu widzenia realizacji projektowanego dokumentu.

ZABYTKI

Obszar Zmiany MPZP Uzdrowisko Polańczyk 3/2021 nie należy do terenów mających znaczenie historyczne, kulturowe lub archeologiczne, w rozumieniu przepisów odrębnych, położony jest z dala od w/w terenów, zatem inwestycja nie będzie miała wpływu na krajobraz mający znaczenie historyczne, kulturowe lub archeologiczne. W najbliższym sąsiedztwie, a także na działkach inwestycyjnych nie są zlokalizowane obiekty wpisane do rejestru zabytków, jak również obiekty wpisane do gminnej ewidencji zabytków. Na analizowanym obszarze nie występują stanowiska archeologiczne objęte ochroną prawną czy inne strefy ochrony konserwatorskiej zabytkowych obiektów, zgodnie z przepisami ustawy z dnia 23 lipca 2003r., o ochronie i opiece nad zabytkami (*j.t. Dz. U. z 2022r., poz. 840*).

STREFA OCHRONY UZDROWISKOWEJ

Zgodnie z ustawą z dnia 28 lipca 2005r. o lecznictwie uzdrowiskowym, uzdrowiskach i obszarach ochrony uzdrowiskowej oraz gminach uzdrowiskowych (j.t. Dz. U. z 2023r., poz. 151) wydziela się trzy strefy ochrony uzdrowiskowej „A”, „B” oraz „C”, dla których ustawa określa szczegółowo zakazy i nakazy oraz zasady zagospodarowania terenów.

Uchwalony uchwałą Nr XXVII/289/09 Rady Gminy Solina z dnia 19 lutego 2009r. Statut Uzdrowiska Polańczyk określa szczegółowo granice stref ochrony oraz zakazy, nakazy, wymagania w zakresie zagospodarowania i użytkowania terenu oraz komunikacji. Zgodnie z załącznikiem graficznym w/w uchwały teren Zmiany MPZP Uzdrowisko Polańczyk Nr 3/2021 znajduje się w strefie „C” ochrony uzdrowiskowej.

Ryc. 14. Orientacyjne położenie terenu objętego Zmianą MPZP Uzdrowisko Polańczyk Nr 3/2021 w Gminie Solina w stosunku do stref ochrony uzdrowiskowej Uzdrowisko Polańczyk. /Źródło: Uchwała Nr XXVII/289/09 Rady Gminy Solina z dnia 19 lutego 2009r. ze zm./



§10 Uchwały Nr XXVII/289/09 Rady Gminy Solina z dnia 19 lutego 2009r. w sprawie uchwalenia Statutu Uzdrowiska Polańczyk stanowi, iż: „W poszczególnych strefach ochrony uzdrowiskowej ustala się powierzchnię nowo wydzielanych działek:

- 1) w strefie „A” ochrony uzdrowiskowej minimalna powierzchnia nowo wydzielanych działek budowlanych powinna kształtować się w granicach 2500m² (0,25 ha),
- 2) w strefie „B” ochrony uzdrowiskowej minimalna powierzchnia nowo wydzielanych działek budowlanych powinna wynosić w granicach 1500m² (0,15 ha),
- 3) w strefie „C” ochrony uzdrowiskowej minimalna powierzchnia nowo dzielonych działek powinna kształtować się w granicach:
 - a) siedliskowe, pensjonatowe – w granicach 1500 m² (0,15 ha),
 - b) mieszkaniowe jednorodzinne – w granicach 1000 m² (0,10 ha),
 - c) usługowe – według potrzeb.”

W myśl art. 38 ust. 3 ustawy z dnia 28 lipca 2005r. o lecznictwie uzdrowiskowym, uzdrowiskach i obszarach ochrony uzdrowiskowej oraz gminach uzdrowiskowych (j.t. Dz. U. z 2023r., poz. 151): „**strefa „C”**, dla której procentowy udział terenów biologicznie czynnych wynosi nie mniej niż 45%, obejmuje obszar przyległy do strefy „B” i stanowiący jej otoczenie oraz obszar mający wpływ na zachowanie walorów krajobrazowych, klimatycznych oraz ochronę złóż naturalnych surowców leczniczych.”

Zgodnie z art. 38a wymienionej wyżej Ustawy:

1. „W strefie „A” ochrony uzdrowiskowej zabrania się:

- 1) budowy w rozumieniu przepisów ustawy z dnia 7 lipca 1994 r. – Prawo budowlane:
 - a) zakładów przemysłowych,
 - b) budynków mieszkalnych jednorodzinnych i wielorodzinnych,
 - c) garaży wolno stojących,
 - d) obiektów handlowych o powierzchni użytkowania większej niż 400 m²,
 - e) stacji paliw oraz punktów dystrybucji produktów naftowych,
 - f) autostrad i dróg ekspresowych,
 - g) parkingów naziemnych o liczbie miejsc postojowych większej niż 15% miejsc noclegowych w szpitalach uzdrowiskowych, sanatoriach uzdrowiskowych i pensjonatach, nie większej jednak niż 30 miejsc postojowych, oraz parkingów naziemnych przed obiektami usługowymi o liczbie miejsc postojowych nie większej niż 10,
 - h) (uchylona),
 - i) obiektów budowlanych mogących zawsze znacząco oddziaływać na środowisko, w szczególności takich jak: warsztaty samochodowe, wędzarnie, garbarnie, z wyjątkiem obiektów budowlanych służących poprawie stanu sanitarnego uzdrowiska, w szczególności takich jak: sieć wodno-kanalizacyjna, sieć gazowa, kotłownie gazowe, wiercenia wykonywane w celu ujmowania wód leczniczych,
 - j) zapór piętrzących wodę na rzekach oraz elektrowni wodnych i wiatrowych;
- 2) uruchamiania składowisk odpadów stałych i płynnych, punktów skupu złomu i punktów skupu produktów rolnych, składów nawozów sztucznych, środków chemicznych i składów opału;
- 3) uruchamiania pól biwakowych i campingowych, budowy domków turystycznych i campingowych;
- 4) prowadzenia targowisk, z wyjątkiem punktów sprzedaży pamiątek, wyrobów ludowych, produktów regionalnych, w formach i miejscach wyznaczonych przez gminę;
- 5) prowadzenia działalności rolniczej w rozumieniu przepisów ustawy z dnia 11 marca 2004 r. o podatku od towarów i usług;
- 6) trzymania zwierząt gospodarskich w rozumieniu przepisów ustawy z dnia 10 grudnia 2020 r. o organizacji hodowli i rozrodzie zwierząt gospodarskich;
- 7) organizacji rajdów samochodowych i motorowych;
- 8) organizowania imprez masowych w rozumieniu ustawy z dnia 20 marca 2009r. o bezpieczeństwie imprez masowych, zakłócających proces leczenia uzdrowiskowego albo rehabilitacji uzdrowiskowej, i działalności o charakterze rozrywkowym zakłócającej ciszę nocną w godz. 22:00–6:00, z wyjątkiem imprez masowych znajdujących się w harmonogramie imprez gminnych;
- 9) pozyskiwania surowców mineralnych innych niż naturalne surowce lecznicze;

- 10) wycięcia drzew leśnych i parkowych, z wyjątkiem cięć pielęgnacyjnych;
 - 11) prowadzenia robót melioracyjnych i innych działań powodujących niekorzystną zmianę istniejących stosunków wodnych;
 - 12) prowadzenia działań mających negatywny wpływ na fizjografię uzdrowiska i jego układ urbanistyczny lub właściwości lecznicze klimatu.
2. W strefie „B” ochrony uzdrowiskowej zabrania się:
- 1) budowy w rozumieniu przepisów ustawy z dnia 7 lipca 1994 r. – Prawo budowlane:
 - a) stacji paliw, bliżej niż 500 m od granicy strefy „A” ochrony uzdrowiskowej,
 - b) (uchylona),
 - c) parkingów naziemnych o liczbie miejsc postojowych powyżej 50, z wyjątkiem podziemnych i naziemnych parkingów wielopoziomowych;
 - 2) wycięcia drzew leśnych i parkowych, z wyjątkiem cięć pielęgnacyjnych i wycięcia określonego w planie urządzenia lasu;
 - 3) budowy lub innych czynności, o których mowa w ust. 1 pkt 1 lit. a, d oraz pkt 2, 9, 11 i 12.
3. W strefie „C” ochrony uzdrowiskowej zabrania się budowy lub innych czynności, o których mowa w ust. 1 pkt 1 lit. a, pkt 9, 11 i 12 oraz w ust. 2 pkt 2.”

2.2. Planowany sposób zagospodarowania terenu

W granicach opracowania Zmiany Miejscowego Planu Zagospodarowania Przestrzennego Uzdrowisko Polańczyk Nr 3/2021 przewiduje się zmianę terenu rolnego i terenu usługowego na teren zabudowy mieszkaniowo - usługowej.

Teren objęty zmianą w obowiązującym Miejscowym Planie Zagospodarowania Przestrzennego jest częściowo niezabudowany, oznaczony symbolami:

- 2.R- tereny rolne;
- 1. US, 4. US - tereny usług,
- 6.MN/ML/MP - tereny dla zabudowy mieszkaniowej jednorodzinnej, rekreacji indywidualnej i usług hotelarskich;

Ponadto omawiany teren zmiany zgodnie z obowiązującym planem znajduje się w:

- Obszar i teren górniczy wód złóż leczniczych "Polańczyk", zgodnie z decyzją Ministra Środowiska, koncesja nr 8/2000 z dnia 31 lipca 2000r. (Obszar 1 i część Obszaru 3)
- Obszar wysokiej ochrony GZWP nr 430.
- Strefa ochrony uzdrowiskowej "C".
- Główne kolektory kanalizacji sanitarnej,
- Sieci wodociągowe (Obszar 4),
- Strefa ochrony sanitarnej - 150m - od cmentarza (Obszar 1),

Zgodnie z ustaleniami obowiązującego Studium Uwarunkowań i Kierunków Zagospodarowania Przestrzennego Gminy Solina obszar objęty zmianą klasyfikowany jest jako:

- MU – obszary zabudowy mieszkaniowej i mieszkaniowo – usługowej,
- UT2 – tereny usług turystycznych,

Na terenach objętych zmianą planu miejscowego funkcjonuje zabudowa mieszkaniowa i mieszkalno- usługowa. Na działkach sąsiednich funkcjonują tereny zabudowy mieszkalnej

jednorodzinnej i tereny usługowe. Ukształtowanie terenu inwestycyjnego jest korzystne dla budownictwa wszelkich typów, a ze względu na kontynuację funkcji, najbardziej zasadne jest budownictwo mieszkalno- usługowe i mieszkaniowe jednorodzinne.

W związku z powyższym zachodzi konieczność dokonania w pierwszej kolejności częściowej zmiany Studium Uwarunkowań i Kierunków Zagospodarowania Przestrzennego Gminy Solina (zgodnie z uchwałą Nr LX/409/21 Rady Gminy Solina z dnia 28 lipca 2021r. w sprawie przystąpienia do zmiany Studium Nr I/2021, terenu położonego w m-ci Polańczyk – część Obszaru 2), a następnie do opracowania Zmiany Miejscowego Planu Zagospodarowania Przestrzennego Nr 3/2021. Pozostałe zapisy są zgodne z obowiązującym Studium Uwarunkowań i Kierunków Zagospodarowania Przestrzennego Gminy Solina.

Zmiana Planu wynika z potrzeby dostosowania prawa miejscowego jakim jest plan miejscowy do zgodności z ustaleniami Studium obowiązującego na terenie m. Polańczyk w konturze określonym uchwałą o przystąpieniu do Zmiany Planu. Zmiana ta wynika z gospodarczego wykorzystania gruntu, zachowując kontynuację funkcji na działkach sąsiednich. Zatem zmiana planu jest pewnego rodzaju uporządkowaniem racjonalnego wykorzystania gruntu względem działek sąsiednich oraz stanowi uporządkowanie dokumentów planistycznych.

W związku z powyższym zmiana, o której mowa stanowi kontynuację wynikającą z sąsiedztwa terenów o ustaleniach zabudowy mieszkaniowej jednorodzinnej z usługami wbudowanymi, w zakresie obsługi turystyki i wypoczynku.

2.3. Zmiany w środowisku, w przypadku braku realizacji ustaleń Zmiany MPZP i niepodjęciu realizacji przedsięwzięcia

Odstąpienie od realizacji ustaleń Zmiany Miejscowego Planu Zagospodarowania Przestrzennego Uzdrowisko Polańczyk Nr 3/2021 w Gminie Solina, może skutkować brakiem racjonalnego i efektywnego zagospodarowania przestrzennego oraz nasilenia się konfliktów pomiędzy potrzebami ochrony środowiska, a potrzebami rozwoju gospodarczego.

Wariant odstąpienia od sporządzenia zmiany obowiązującego miejscowego planu zagospodarowania przestrzennego według przyjętego zakresu i położenia terenów z ekonomicznego i gospodarczego punktu widzenia nie jest korzystny, gdyż dla potrzeb dalszego rozwoju lokalnego, wskazane jest dalsze zainwestowanie w sposób uporządkowany, w ramach zrównoważonego rozwoju, z poszanowaniem prawa ochrony środowiska i jednocześnie stworzenia warunków do racjonalnego, uporządkowanego budownictwa.

Analiza uwarunkowań przyrodniczych dla obszaru objętego opracowaniem wskazuje, że pozostawienie rozpatrywanych terenów w dotychczasowym przeznaczeniu nie stwarza w zasadzie istotnych zagrożeń dla środowiska. Działki inwestycyjne położone są w sąsiedztwie istniejącej zabudowy, zatem zabudowa mieszkaniowa jednorodzinna w zwartej zabudowie niczego znaczącego nie zmieni, w stosunku do stanu obecnego, gdyż na działkach sąsiednich funkcjonuje zarówno zabudowa usługowa, jak i mieszkaniowa jednorodzinna z dopuszczeniem usług.

Przy założeniu braku realizacji ustaleń Zmiany Nr 3/2021 obowiązującego MPZP, należy przyjąć, iż stan środowiska obszaru objętego opracowaniem, krajobrazu, istniejących ekosystemów itp. będzie ulegał wprawdzie powolnemu, lecz postępującemu pogorszeniu się (zarastaniu, antropopresji na terenach niezainwestowanych).

Jednym z głównych źródeł utrzymania mieszkańców gminy Solina jest prowadzenie działalności usługowej w zakresie obsługi turystyki. W związku z tym wariant odstąpienia od opracowania zmiany planu według przyjętego zakresu i położenia terenu z ekonomicznego i gospodarczego punktu widzenia jest niekorzystny.

W przypadku braku realizacji działań zawartych w omawianej Zmianie MPZP przewidzieć można m.in. następujące skutki:

- w sferze przyrodniczej – brak ładu przestrzennego,
- w sferze gospodarczej – brak możliwości rozwoju gospodarczego mieszkańców gminy,
- w sferze społecznej – brak zapewnienia zabudowy mieszkaniowej oraz miejsc pracy przy obsłudze turystyki w określonych przedziałach czasowych roku, dla właścicieli gruntów.

Analizując ewentualne skutki braku realizacji Zmiany Miejscowego Planu Zagospodarowania Przestrzennego Uzdrowisko Polańczyk Nr 3/2021 w Gminie Solina, nasuwa się wniosek, że zaniechanie przewidzianych do realizacji działań będzie negatywnie oddziaływać na dalszy rozwój miejscowości Polańczyk, a w konsekwencji całej gminy. Skutkować może realizacją rozproszonej zabudowy, w terenach cennych krajobrazowo. Przygotowywanie terenów budowlanych w sposób pełny i uporządkowany, daje możliwość z jednej strony rozwoju gospodarczego, a z drugiej strony poszanowania innych cenniejszych terenów pod względem przyrodniczym i krajobrazowym.

2.4. Wariant polegający na podjęciu przedsięwzięcia w innym zakresie

Odstępując od przyjętego wariantu należy liczyć się z tym, że przeznaczenie innego miejsca pod zabudowę mieszkaniową jednorodzinną i mieszkaniowo - usługową wiązać się będzie z koniecznością przeprowadzenia procedury planistycznej na odrębnym terenie, co w konsekwencji może doprowadzić do większych strat w środowisku. W sąsiedztwie obszaru objętego Zmianą Nr 3/2021 MPZP znajdują się tereny dla którego obowiązujący Miejscowy Plan Zagospodarowania Przestrzennego dopuszcza zabudowę mieszkaniową jednorodzinną oraz zabudowę usługową, więc proponowana zmiana doprowadzi do niewielkich strat w środowisku. Ponadto przeznaczenie omawianego terenu jest zgodne z obowiązującym Studium Uwarunkowań i Kierunków Zagospodarowania Przestrzennego Gminy Solina (dla Obszaru 1, 3, 4 oraz częściowo dla Obszaru 3).

Z punktu widzenia ochrony środowiska, wariant polegający na podjęciu przedsięwzięcia w innym zakresie jest niekorzystny

3. STAN ŚRODOWISKA NA OBSZARACH OBJĘTYCH PRZEWIDYWANYM ZNACZĄCYM ODDZIAŁYWANIEM

Planowany zakres opracowania Zmiany Miejscowego Planu Zagospodarowania Przestrzennego Uzdrowisko Polańczyk Nr 3/2021 w Gminie Solina nie spowoduje znaczącego negatywnego oddziaływania na środowisko. Na przedmiotowym terenie obecnie obowiązują zapisy Miejscowego Planu Zagospodarowania Przestrzennego Uzdrowisko Polańczyk uchwalone Uchwałą Nr XXI/189/08 Rady Gminy Solina z dnia 29 lipca 2008 roku, ze zm., w którym przedmiotowy teren stanowi tereny rolne, tereny usług, tereny dla zabudowy mieszkaniowej jednorodzinnej, rekreacji indywidualnej i usług hotelarskich.

Zmiana przeznaczenia terenu ze względu na charakter, jest nie tylko korzystna z punktu widzenia ekonomicznego, lecz także nie wpływa znacząco negatywnie na krajobraz. Ponadto eliminuje błąd redakcyjny ustaleń planu obecnie obowiązującego. Plan miejscowy obowiązujący winien być zgodny z ustaleniami Studium, jednak w tym przypadku dla części działki objętej zmianą planu, niestety zgodność obowiązującego planu ze Studium nie została spełniona. Zatem można przyjąć, iż niniejsza zmiana planu obowiązującego, jest zmianą tzw. naprawczą.

Na terenie objętym Zmianą Nr 3/2021 MPZP oraz w jego sąsiedztwie nie występują obiekty i obszary szczególnie chronione wskazane w ustawie o ochronie przyrody (j.t. Dz. U. z 2022r., poz. 916 z późn. zm.) tj. obszarów Natura 2000, parków narodowych i ich otuliny, parków krajobrazowych, rezerwatów, pomników przyrody, zespołów przyrodniczo-krajobrazowych, stanowisk dokumentacyjnych. Działki objęte Planem znajdują się w granicach Wschodniobeskidzkiego Obszaru Chronionego Krajobrazu.

Opracowanie Zmiany Nr 3/2021 MPZP Uzdrowisko Polańczyk nie wymaga uzyskania zgody na zmianę przeznaczenia gruntów rolnych i leśnych na cele nierolnicze i nieleśne, o którym mowa w ustawie o planowaniu i zagospodarowaniu przestrzennym (j.t. Dz. U. z 2022r., poz. 503 z późn. zm.), zgodnie z art. 7 ustawy o ochronie gruntów rolnych i leśnych (j.t. Dz. U. z 2022r., poz. 2409), bowiem teren Zmiany stanowią grunty o użytkach: Bi, RIVa, RIVb, ŁV, PsVI.

Zgodnie z ustawą z dnia 28 lipca 2005r. o lecznictwie uzdrowiskowym, uzdrowiskach i obszarach ochrony uzdrowiskowej oraz gminach uzdrowiskowych (j.t. Dz. U. z 2023r., poz. 151) wydzielone zostały trzy strefy ochrony uzdrowiskowej „A”, „B” oraz „C”, dla których ustawa określa szczegółowo zakazy i nakazy oraz zasady zagospodarowania terenów.

Zgodnie z załącznikiem graficznym do uchwały Nr XXVII/289/09 Rady Gminy Solina z dnia 19 lutego 2009r. w sprawie uchwalenia Statutu Uzdrowiska Polańczyk teren Zmiany Nr 3/2021 MPZP Uzdrowisko Polańczyk znajduje się w strefie „C” ochrony uzdrowiskowej. W/w uchwała określa szczegółowo granice stref ochrony oraz zakazy, nakazy, wymagania w zakresie zagospodarowania i użytkowania terenu oraz komunikacji.

Biorąc pod uwagę charakter zamierzenia inwestycyjnego tj. zabudowa mieszkaniowa i zabudowa mieszkaniowo - usługowa, jego lokalizacji i wielkości należy uznać, że nie zostaną naruszone żadne z w/w zakazów.

ŚWIAT ROŚLINNY

Zgodnie z Uproszczonym Planem Urządzenia Lasu dla Gminy Solina na okres od 1 stycznia 2018r. do 31 grudnia 2027r. (zatwierdzonym przez Starostę leskiego 26 lutego 2018r.) lasy własności gminy stanowią 373,7031 ha. Wśród głównych, lasotwórczych gatunków drzew przeważają buk (36%), jodła (21%), sosna (16%) i olcha szara (16%). Ogólnie udział gatunków iglastych i liściastych jest podobny. Dominującym typem siedliskowym jest las górski. Około 80% ogólnej powierzchni leśnej stanowią lasy ochronne, podlegające ochronie ze względu na przypisane funkcje. Pod względem struktury wiekowej największy udział mają drzewostany w klasie III wieku (41-60 lat), duża jest też ilość drzewostanów w V klasie i wyższych (81 lat i powyżej).

Dodatkowo 76% powierzchni gminy Solina pokrywa Wschodniobeskidzki Obszar Chronionego Krajobrazu. Pełni on rolę ochronną na terenach położonych między parkami krajobrazowymi Bieszczad, a tymi, które utworzono w Górach Sanocko-Turczańskich i na Pogórzu Przemyskim. W granicach gminy położone są dwa parki krajobrazowe: Ciśniańsko-Wetliński Park Krajobrazowy i Park Krajobrazowy Doliny Sanu. Oba te parki swym zasięgiem obejmują południowe tereny gminy Solina.

Na terenie opracowania Zmiany Miejscowego Planu Zagospodarowania Przestrzennego Uzdrowisko Polańczyk Nr 3/2021 występuje flora pospolicie występująca na terenie całego regionu. W granicach opracowania Zmiany MPZP nie stwierdzono występowania gatunków roślin, grzybów chronionych. Na omawianym terenie nie zaobserwowano rzadkich gatunków roślin. Teren zmiany planu nie znajduje się w terenach otwartych, lecz w terenie zurbanizowanym. Omawiany teren w przeważającej części stanowi teren rolny niewykorzystywany rolniczo, teren usługowy, częściowo stanowi teren zabudowy.

ŚWIAT ZWIERZĘCY

Obszar gminy Solina charakteryzuje się dużą lesistością. Z tego powodu świat zwierzęcy gminy jest zróżnicowany i składa się na niego bogactwo gatunków. Fauna leśna na terenie nadleśnictw, na którego obszarze znajduje się Gmina Solina jest bardzo bogata. Zwierzyna reprezentowana jest przez: wilki, rysie, niedźwiedzie, żubry, żbiki, bobry, wydry, orła przedniego, orlika krzykliwego, bielika, bociana czarnego, puchacza, czaple, jelenie, sarny, dziki, lisy, jenoty, borsuki, kuny, tchórze zwyczajne, piżmaki, zające szaraki, jarzabki, bażanty, kuropatwy, dzikie kaczki, gołębie grzywacze, łyski i słonki.

Na terenie opracowania Zmiany Nr 3/2021 MPZP Uzdrowisko Polańczyk nie zaobserwowano występowania zwierząt ani ptaków objętych ochroną.

CHARAKTERYSTYKA PRZYRODNICZA OBSZARU ZMIANY MIEJSCOWEGO PLANU ZAGOSPODAROWANIA PRZESTRZENNEGO UZDROWISKO POLAŃCZYK NR 3/2021, W GMINIE SOLINA.

Teren objęty Zmianą Nr 3/2021 Miejscowego Planu Zagospodarowania Przestrzennego Uzdrowisko Polańczyk położony jest w miejscowości Polańczyk. Działki objęte

opracowaniem stanowią teren o użytkach: Bi, RIVa, RIVb, ŁV, PsVI. Łączna powierzchnia terenu objęta w granicach uchwały o przystąpieniu wynosi około 2,2311ha.

Zmiana planu miejscowego swym zakresem obejmuje tereny, oznaczone na kopii mapy ewidencyjnej w skali 1: 5000, przerywaną linią koloru czerwonego, stanowiącym integralną część Uchwały Nr LX/410/21 Rady Gminy Solina z dnia 28 lipca 2021r., w sprawie przystąpienia do sporządzenia Zmiany MPZP Uzdrowisko Polańczyk Nr 3/2021:

- obszar oznaczony cyframi od 1- 4 – Obszar 1,
- obszar oznaczony cyframi od 5- 8 – Obszar 2,
- obszar oznaczony cyframi od 9 – 16 – Obszar 3,
- obszar oznaczony cyframi od 17 – 24 – Obszar 4.

Teren objęty Zmianą Planu jest częściowo zabudowany, częściowo stanowi teren usługowy i rolny, zgodnie z mapą ewidencyjną stanowi teren pastwisk i łąk, jednakże w stanie istniejącym stanowi częściowo teren zadrzewiony i zakrzewiony. Ponadto część Obszaru 1 znajduje się w obszarze 150m od istniejącego cmentarza. Na przedmiotowym terenie nie występują obszary, które powinny zostać zachowane w nienaruszonym stanie ze względu na chronione siedlisko przyrodnicze.

Na omawianym terenie nie napotkano na miejsca bytowania lub żerowania ptaków objętych ochroną. Na terenie objętym opracowaniem zauważono przelatujące gatunki pospolite, typowe dla tego regionu. Na danym terenie nie stwierdzono również występowania roślinności, grzybów czy zwierząt objętych ochroną.

Realizacja przedsięwzięcia objętego opracowaniem nie spowoduje negatywnego wpływu na siedliska wymienione w Załączniku Nr 2 rozporządzenia Ministra Środowiska z dnia 13 kwietnia 2010r, w sprawie siedlisk przyrodniczych oraz gatunków będących przedmiotem zainteresowania Wspólnoty, a także kryteriów wyboru obszarów kwalifikujących się do uznania lub wyznaczenia jako obszary Natura 2000 stanowiące przedmioty ochrony obszaru Natura 2000, jak również nie wpłynie negatywnie na integralność oraz spójność sieci Natura 2000, gdyż powyższe formy ochrony przyrody **na terenie objętym Zmianą Nr 3/2021 MPZP Uzdrowisko Polańczyk nie występują.**

4. ISTNIEJĄCE PROBLEMY OCHRONY ŚRODOWISKA ISTOTNE Z PUNKTU WIDZENIA REALIZACJI PROJEKTOWANEGO DOKUMENTU, W SZCZEGÓLNOŚCI DOTYCZĄCE OBSZARÓW PODLEGAJĄCYCH OCHRONIE NA PODSTAWIE USTAWY O OCHRONIE PRZYRODY

Art. 6 ust 1 ustawy z dnia 16 kwietnia 2004r. o ochronie przyrody (j.t. Dz. U. z 2022r., poz. 916 z późn. zm.) stanowi, iż: „*formami ochrony przyrody są:*

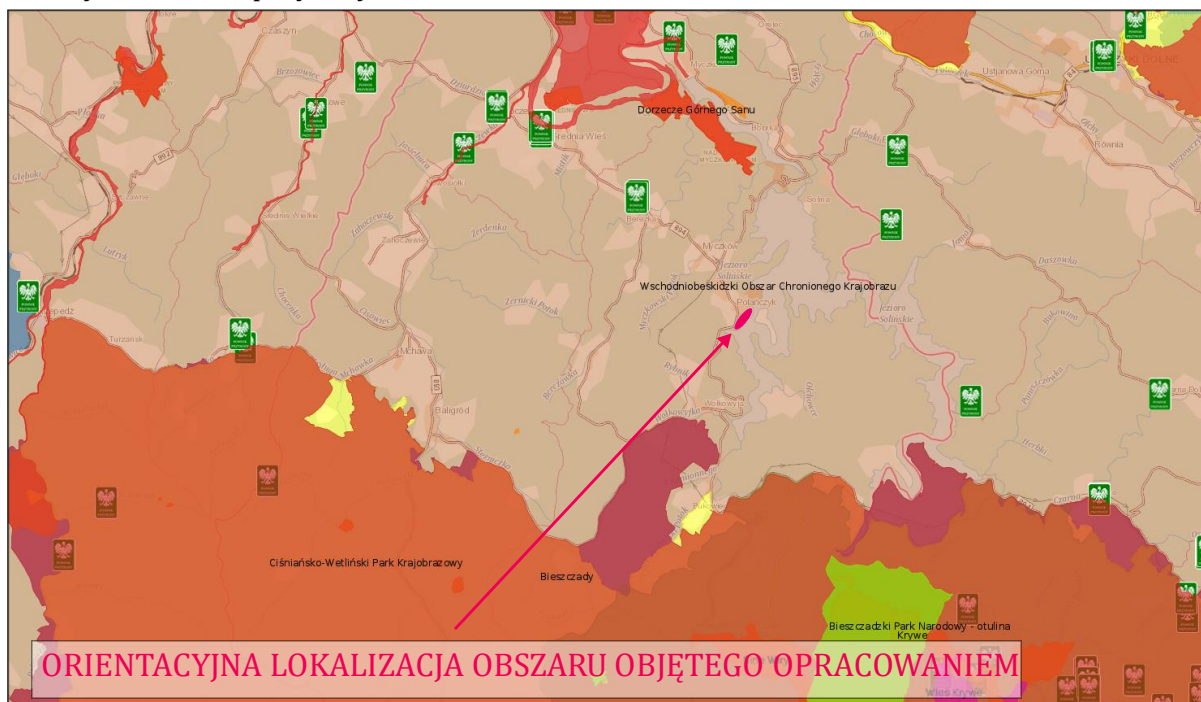
- 1) *parki narodowe,*
- 2) *rezerваты przyrody,*
- 3) *parki krajobrazowe,*
- 4) *obszary chronionego krajobrazu,*
- 5) *obszary Natura 2000,*
- 6) *pomniki przyrody,*
- 7) *stanowiska dokumentacyjne,*
- 8) *użytki ekologiczne,*

- 9) zespoły przyrodniczo-krajobrazowe,
- 10) ochrona gatunkowa roślin, zwierząt i grzybów.”

Na terenie objętym Zmianą Miejscowego Planu Zagospodarowania Przestrzennego Uzdrowisko Polańczyk Nr 3/2021 w Gminie Solina funkcjonuje następująca forma ochrony przyrody:

- Wschodniobeskidzkiego Obszaru Chronionego Krajobrazu.

Ryc. 15. Orientacyjne położenie terenu objętego Zmianą MPZP Uzdrowisko Polańczyk Nr 3/2021 w Gminie Solina względem obszarów podlegających ochronie na podstawie ustawy o ochronie przyrody. /Źródło: mapy.geoportal.gov.pl/imap/



Na terenie Wschodniobeskidzkiego Obszaru Chronionego Krajobrazu obowiązują zakazy, nakazy i ograniczenia w zagospodarowaniu terenu, dotyczące warunków ochrony środowiska, przyrody i krajobrazu, wynikające z ustanowienia w/w obszaru jak również z ustawy z dnia 16 kwietnia 2004r. o ochronie przyrody (j.t. Dz. U. z 2022r. poz. 916 z późn. zm.) oraz ustawy z dnia 3 października 2008r. o udostępnianiu informacji o środowisku i jego ochronie, udziale społeczeństwa w ochronie środowiska oraz o ocenach oddziaływania na środowisko (j.t. Dz. U. z 2022r. poz. 1029 z późn. zm.) – bowiem teren objęty opracowaniem zmiany planu podlega w/w przepisom szczególnym.

Ryc. 16. Orientacyjne położenie terenu objętego Zmianą MPZP Uzdrowisko Polańczyk Nr 3/2021 w Gminie Solina względem Wschodniobeskidzkiego Obszaru Chronionego Krajobrazu. /Źródło: mapy.geoportal.gov.pl/imap/



Na terenie obszaru Wschodniobeskidzkiego Obszaru Chronionego Krajobrazu zakazuje się:

- 1) realizacji przedsięwzięć mogących znacząco oddziaływać na środowisko w rozumieniu przepisów ustawy z dnia 3 października 2008r. o udostępnianiu informacji o środowisku i jego ochronie, udziale społeczeństwa w ochronie środowiska oraz o ocenach oddziaływania na środowisko z wyłączeniem przedsięwzięć, o których mowa w art. 24 ust. 3 ustawy o ochronie przyrody;
- 2) zabijania dziko występujących zwierząt, niszczenia ich nor, legowisk, innych schronień i miejsc rozrodu oraz tarlisk, złożonej ikry, z wyjątkiem amatorskiego połowu ryb oraz wykonywania czynności związanych z racjonalną gospodarką rolną, leśną, rybacką i łowiecką;
- 3) likwidowania i niszczenia zadrzewień śródpolnych, przydrożnych i nadwodnych, jeżeli nie wynikną one z potrzeby ochrony przeciwpowodziowej i zapewnienia bezpieczeństwa ruchu drogowego lub wodnego lub budowy, odbudowy, utrzymania, remontów lub naprawy urządzeń wodnych;
- 4) budowania nowych obiektów budowlanych w pasie szerokości 100m od:
 - a) linii brzegów rzek: San, Osława, jezior i innych naturalnych zbiorników wodnych,
 - b) zasięgu lustra wody w sztucznych zbiornikach usytuowanych na wodach płynących przy normalnym poziomie piętrzenia określonym w pozwoleniu wodnoprawnym, o którym mowa w art. 122 ust. 1 pkt 1 ustawy z dnia 18 lipca 2001r. – Prawo Wodne - z wyjątkiem urządzeń wodnych oraz obiektów służących prowadzeniu racjonalnej gospodarki rolnej, leśnej lub rybackiej.
- 5) wykonywania prac ziemnych trwale zniekształcających rzeźbę terenu, z wyjątkiem prac związanych z zabezpieczeniem przeciwpowodziowym lub przeciwosuwiskowym lub utrzymaniem, budową, odbudową, naprawą lub remontem urządzeń wodnych;

- 6) dokonywania zmian stosunków wodnych, jeżeli służą innym celom niż ochrona przyrody lub zrównoważone wykorzystanie użytków rolnych i leśnych oraz racjonalna gospodarka wodna lub rybacka;
 - 7) likwidowania naturalnych zbiorników wodnych, starorzeczy i obszarów wodno-błotnych.
1. Zakaz, o którym mowa w pkt 4 nie narusza lokalizacji obiektów budowlanych wskazanych w: studium uwarunkowań i kierunków zagospodarowania przestrzennego gminy, miejscowych planach zagospodarowania przestrzennego i ostatecznych decyzjach administracyjnych, obowiązujących w dniu 20.11.2010r.
 2. Strefa wyłączona z zabudowy na podstawie zakazu, o którym mowa w pkt 4, może podlegać ograniczeniu w studium uwarunkowań i kierunków zagospodarowania przestrzennego gminy lub w miejscowych planach zagospodarowania przestrzennego w ramach uzgodnień z ustawy z dnia 16 kwietnia 2004r. o ochronie przyrody, jeżeli nie wpłynie to znacząco negatywnie na ochronę przyrody Obszaru.
 3. Zakaz, o którym mowa w pkt 4) nie dotyczy:
 - a) terenów ogólnodostępnych kąpielisk i plaż wyznaczonych na podstawie odrębnych przepisów oraz przystani wodnych;
 - b) odbudowy, nadbudowy i rozbudowy obiektów budowlanych w granicach zabudowanej budynkiem działki budowlanej w rozumieniu ustawy z dnia 27 marca 2003r. o planowaniu i zagospodarowaniu przestrzennym, pod warunkiem nie zmniejszenia dotychczasowej odległości zabudowy od brzegów wód, ustalonej w odniesieniu do zabudowy na tej działce;
 - c) siedlisk rolniczych w zakresie uzupełnienia istniejącej zabudowy zagrodowej o obiekty służące do prowadzenia gospodarstwa rolnego lub agroturystyki do 10 miejsc noclegowych, pod warunkiem niezmniejszenia dotychczasowej odległości zabudowy od brzegów wód ustalonej w odniesieniu do zabudowy na tej działce.
 4. Zakaz, o którym mowa w pkt 2) nie dotyczy:
 - a) czynności podlegających zakazom w stosunku do gatunków chronionych, wykonywanych na podstawie zezwoleń lub aktów prawa miejscowego wydanych przez uprawnione organy oraz wydawania tych zezwoleń i aktów prawa miejscowego,
 - b) czynności w stosunku do gatunków wymienionych w rozporządzeniu Ministra Środowiska z dnia 9 września 2011r. w sprawie listy roślin i zwierząt gatunków obcych, które w przypadku uwolnienia do środowiska przyrodniczego mogą zagrozić gatunkom rodzimym lub siedliskom przyrodniczym,
 - c) realizacji działań zapewniających bezpieczeństwo sanitarno – epidemiologiczne oraz mających na celu ochronę zdrowia lub życia.
 5. Zakaz, o którym mowa w pkt 1) obowiązuje na obszarze:
 - a) 500m od linii brzegów rzeki San, 100m od linii brzegów rzeki Osława,
 - b) udokumentowanych złóż geologicznych.
 6. Zakaz, o którym mowa w pkt 1) nie dotyczy:
 - a) realizacji przedsięwzięć dopuszczonych w obowiązujących studiach uwarunkowań i kierunków zagospodarowania przestrzennego i miejscowych planach zagospodarowania przestrzennego, uzgodnionych z właściwym organem ochrony środowiska w ramach postępowania przeprowadzonego zgodnie z art. 23 ust. 5 ustawy z dnia 16 kwietnia 2004r. o ochronie przyrody,

- b) rozbudowy, przebudowy istniejących obiektów budowlanych oraz realizacji przedsięwzięć w istniejących obiektach budowlanych.
7. Zakazy, o których mowa w pkt 2), 5), 6) nie dotyczą:
- a) realizacji zapisów studiów uwarunkowań i kierunków zagospodarowania przestrzennego i miejscowych planów zagospodarowania przestrzennego, dla których w wyniku postępowania przeprowadzonego zgodnie z art. 23 ust. 5 ustawy z dnia 16 kwietnia 2004r. o ochronie przyrody wykazano brak znacząco negatywnego wpływu na ochronę przyrody Obszaru,
 - b) czynności wykonanych w ramach przedsięwzięć mogących znacząco oddziaływać na środowisko, dla których przeprowadzona ocena oddziaływania na środowisko wykazała brak negatywnego wpływu na ochronę przyrody i ochronę krajobrazu obszaru chronionego krajobrazu, w zakresie niezbędnym do realizacji tych przedsięwzięć,
 - c) zabiegów czynnej ochrony przyrody wykonywanych przez organy ochrony przyrody.
8. Zakaz, o którym mowa w pkt 3) nie dotyczy:
- a) czynności wykonywanych w ramach przedsięwzięć mogących znacząco oddziaływać na środowisko, dla których przeprowadzona ocena oddziaływania na środowisko wykazała brak negatywnego wpływu na ochronę przyrody i ochronę krajobrazu obszaru chronionego krajobrazu, w zakresie niezbędnym do realizacji tych przedsięwzięć,
 - b) zabiegów czynnej ochrony przyrody wykonywanych przez organy ochrony przyrody,
 - c) zadrzewień rosnących na działkach oznaczonych w ewidencji gruntów jako grunty orne, za wyjątkiem zadrzewień rosnących w obrębie tych działek w odległości do 1m od ich granic.

Teren objęty opracowaniem zmiany planu miejscowego położony jest częściowo w pasie 100m od cieków i zbiorników wodnych, o których mowa w przepisach uchwały Nr XLVIII/998/14 Sejmiku Województwa Podkarpackiego z dnia 23 czerwca 2014r., w sprawie Wschodniobeskidzkiego Obszaru Chronionego Krajobrazu (Dz. Urz. z 2014r., poz. 1951 z późn. zm.).

Teren opracowania Zmiany MPZP Uzdrowisko Polańczyk Nr 3/2021 w Gminie Solina nie jest objęty innymi formami ochrony przyrody, o których mowa w art. 6 ust. 1 ustawy z dnia 16 kwietnia 2004r, o ochronie przyrody (j.t. Dz. U. z 2022r., poz. 916 z późn. zm.)

Obszar objęty opracowaniem Zmiany Nr 3/2021 MPZP Uzdrowisko Polańczyk, w Gminie Solina znajduje się **poza granicami:**

- Parków Narodowych – najbliższym znajdującym się Parkiem Narodowym jest Bieszczadzki Park Narodowy wraz z otuliną (około 4,90km);
- Parków Krajobrazowych – najbliższym znajdującym się Parkiem Krajobrazowym jest Ciśniańsko – Wetliński Park Krajobrazowy (około 5,20km);
- Obszarów Natura 2000 – najbliższym znajdującym się Obszarem Natura 2000 jest Obszar Specjalnej Ochrony Ptaków Natura 2000 pod nazwą „Bieszczady” (PLC 180001) oraz Specjalny Obszar Ochrony Mający Znaczenie dla Wspólnoty pod nazwą „Bieszczady” (PLC 180001) (około 3,10km);
- Rezerwatów – najbliższym znajdującym się Rezerwatem jest Rezerwat „Nad Jeziorem Myczkowieckim” (około 4,20km);

- Zespołów Przyrodniczo-Krajobrazowych – najbliższym znajdującym się Zespołem Przyrodniczo-Krajobrazowym jest „Wieś Krywe” (około 12,80km);
- Użytków ekologicznych – najbliższym znajdującym się użytkiem ekologicznym jest użytk „bez nazwy” (około 7,90km);
- Pomników przyrody – najbliższym zlokalizowany jest Pomnik Przyrody „bez nazwy” w m. Berezka (około 4,60km);
- Stanowisk dokumentacyjnych – najbliższym położonym stanowiskiem dokumentacyjnym jest „Na Oszczaczu” (około 15,80km).

Teren planowanej Zmiany MPZP, położony jest poza granicami korytarza ekologicznego.

Korytarz ekologiczny jest obszarem umożliwiającym migrację roślin, zwierząt lub grzybów. Korytarze są ważnym elementem sieci Natura 2000, gdyż umożliwiają przemieszczanie się organizmów między siedliskami.

Ryc. 17. Orientacyjne położenie terenu objętego Zmianą MPZP Uzdrowisko Polańczyk Nr 3/2021 w Gminie Solina względem korytarza ekologicznego. /Źródło: mapa.korytarze.pl/



Na omawianym terenie zaobserwowano florę i faunę występującą pospolicie na terenie całego kraju, nie zaobserwowano występowania rzadkich gatunków zwierząt, roślin i grzybów objętych ochroną prawną.

W sąsiedztwie terenu działek objętych opracowaniem Zmiany MPZP występują: teren komunikacji, tereny rolne oraz tereny zabudowy mieszkaniowej jednorodzinnej, tereny zabudowy usługowej, pełniące funkcje usługowe w zakresie obsługi turystyki i wypoczynku oraz rekreacji oraz zbiornik wodny Zalewu Solińskiego.

5. ANALIZA I OCENA CELÓW OCHRONY ŚRODOWISKA USTANOWIONYCH NA SZCZEBLU MIĘDZYNARODOWYM, WSPÓLNOTOWYM I KRAJOWYM, ISTOTNYCH Z PUNKTU WIDZENIA PROJEKTOWANEGO DOKUMENTU ORAZ SPOSOBÓW W JAKICH TE CELE I INNE PROBLEMY ŚRODOWISKA ZOSTAŁY UWZGLĘDNIONE PODCZAS OPRACOWYWANIA DOKUMENTU

Specjalne obszary ochrony siedlisk (SOOS) – utworzone zostały celem ochrony terenów, szczególnie cennych przyrodniczo z uwagi na występujące tam rośliny i żyjące zwierzęta. Polskie prawo definiuje Specjalny Obszar Ochrony Siedlisk jako obszar wyznaczony, zgodnie z przepisami prawa Unii Europejskiej, w celu trwałej ochrony siedlisk przyrodniczych lub populacji zagrożonych wyginięciem gatunków roślin lub zwierząt, lub w celu odtworzenia właściwego stanu ochrony siedlisk przyrodniczych lub właściwego stanu ochrony tych gatunków. Obszary takie wyznaczane są w celu zachowania lub odtworzenia siedliska zajmowanego przez gatunki roślin lub zwierząt będących przedmiotem szczególnego zainteresowania wspólnoty w ramach jego ochrony. Obszary takie mogą być wyznaczane także wtedy, gdy przyczyniają się do stworzenia całościowej spójności sieci Natura 2000 jak również wyznacza się je w celu zachowania w danym obszarze bioróżnorodności biologicznej. Na szczeblu unijnym podstawy prawne utworzenia Specjalnych Obszarów Ochrony Siedlisk zapewnia Dyrektywa Siedliskowa. Na szczeblu krajowym podstawą prawną funkcjonowania Obszarów Ochrony Siedlisk jest Rozporządzenie Ministra Środowiska.

Konwencja bońska - celem konwencji jest ochrona dzikich zwierząt migrujących, stanowiących niezastąpiony element środowiska naturalnego. Za migrujące uważa się te gatunki (lub niższe grupy taksonomiczne), z których znaczna liczba osobników w sposób cykliczny i możliwy do przewidzenia przekracza granice państw w różnych cyklach życiowych. Dla celów ich ochrony konieczne są zgodne wysiłki wszystkich państw posiadających jurysdykcję nad obszarami, w których te zwierzęta przebywają.

Tekst Konwencji zawiera dwa załączniki. W załączniku I wymienione są gatunki zwierząt zagrożonych wyginięciem. Strony konwencji są zobowiązane w stosunku do gatunków zwierząt wymienionych w załączniku I do:

- ochrony, a jeżeli to możliwe, odtworzenia ich siedlisk,
- zapobiegania niekorzystnym oddziaływaniom na dane gatunki,
- wydania zakazu pozyskiwania zwierząt (w tym chwytania, zabijania czy wybierania jaj), przy uwzględnieniu systemu wyjątków takich jak pozyskiwanie do celów naukowych.

W załączniku II wymienione są zwierzęta mające nieodpowiedni stan zachowania, dla których istnieje konieczność zawarcia porozumień międzynarodowych. Polska jest stroną dwóch takich porozumień - dotyczących ochrony nietoperzy (EUROBATS) i małych waleni (ASCOBANS).

Konwencja karpacka - celem Konwencji Karpackiej jest współpraca międzynarodowa oraz prowadzenie przez państwa będące jej Stronami wszechstronnej polityki na rzecz ochrony i zrównoważonego rozwoju regionu karpackiego, dla poprawy jakości życia, wzmocnienia miejscowej gospodarki i społeczności lokalnych oraz zachowania walorów przyrodniczych, krajobrazowych i dziedzictwa kulturowego Karpat.

Konwencja o różnorodności biologicznej - celem Konwencji o różnorodności biologicznej ratyfikowanej w 1996r. (Dz. U. 2001r. Nr 184, poz. 1532), jest ochrona różnorodności biologicznej, zrównoważone użytkowanie jej elementów oraz uczciwy i sprawiedliwy podział korzyści wynikających z wykorzystania zasobów genetycznych, w tym przez odpowiedni transfer właściwych technologii, z uwzględnieniem wszystkich praw do tych zasobów i technologii, a także odpowiednie finansowanie.

ZARÓWNO POŁOŻENIE JAK TEŻ ZAKRES USTALEŃ ZMIANY MPZP POWODUJE, IŻ CELE OCHRONY ŚRODOWISKA USTANOWIONE NA SZCZEBLU MIĘDZYNARODOWYM, WSPÓLNOTOWYM I KRAJOWYM, ISTOTNE Z PUNKTU WIDZENIA PROJEKTOWANEGO DOKUMENTU, ZOSTANĄ W PEŁNI ZREALIZOWANE.

Istotne cele ochrony środowiska ustanowione na szczeblu krajowym, polegają na wprowadzeniu nakazów, zakazów i ograniczeń w zagospodarowaniu terenu, dotyczących warunków ochrony środowiska, przyrody i krajobrazu, na zasadach ogólnych.

Pod pojęciem integralność obszarów Natura 2000 należy rozumieć spójność czynników strukturalnych i funkcjonalnych warunkujących zrównoważone trwanie populacji gatunków i siedlisk przyrodniczych, dla ochrony których zaprojektowano lub wyznaczono obszar Natura 2000, co oznacza kompletność cech, czynników i procesów związanych z tym obszarem, które mogą mieć wpływ na cele jego ochrony.

Teren objęty Zmianą MPZP Uzdrowisko Polańczyk Nr 3/2021 w Gminie Solina, położony jest w granicach:

- Wschodniobeskidzkiego Obszaru Chronionego Krajobrazu, na terenie którego obowiązują zakazy i nakazy (wymienione w pkt 4 niniejszego opracowania), poza obszarami NATURA 2000.

Projekt Zmiany Miejscowego Planu Zagospodarowania Przestrzennego Uzdrowisko Polańczyk Nr 3/2021, w Gminie Solina zakłada realizację działań w ramach realizacji i eksploatacji inwestycji z zakresu ochrony środowiska, w sposób spełniający zasadę zrównoważonego rozwoju. Realizacja ustaleń Zmiany MPZP, nie wpłynie na uszczuplenie w/w chronionych siedlisk przyrodniczych, czy gatunków zwierząt na terenie gminy, w tym na terenie objętym Zmianą MPZP, ponieważ takie siedliska czy gatunki zwierząt na omawianym terenie projektu Zmiany MPZP nie występują.

W ramach planowanego sposobu zagospodarowania terenu objętego projektem Zmiany MPZP nie przewiduje się działań znacząco negatywnie oddziałujących na stan środowiska naturalnego.

PO ANALIZIE ZAKRESU PLANOWANYCH USTALEŃ ZMIANY PLANU POLEGAJĄCYCH NA RACJONALNYM I UPORZĄDKOWANYM ZAGOSPODAROWANIU TERENÓW GMINY, STWIERDZONO, IŻ NIE WPŁYNĄ ONE NEGATYWNIE NA OBSZARY BĘDĄCE PRZEDMIOTEM OCHRONY.

6. PRZEWIDYWANE ZNACZĄCE ODDZIAŁYWANIE, W TYM ODDZIAŁYWANIE BEZPOŚREDNIE, POŚREDNIE, WTÓRNE, SKUMULOWANE, KRÓTKOTRWALE, ŚREDNIOTERMINOWE, I DŁUGOTERMINOWE, STAŁE I CHWILOWE ORAZ POZYTYWNE I NEGATYWNE, NA CELE I PRZEDMIOT OCHRONY OBSZARU NATURA 2000 ORAZ INTEGRALNOŚĆ TEGO OBSZARU, A TAKŻE NA ŚRODOWISKO, A W SZCZEGÓLNOŚCI: RÓŻNORODNOŚĆ BIOLOGICZNĄ, LUDZI, ZWIERZĘTA, ROŚLINY, WODĘ, POWIETRZE, POWIERZCHNIĘ ZIEMI, KLIMAT, ZASOBY NATURALNE, ZABYTKI, DOBRA MATERIALNE, Z UWZGLĘDNIENIEM ZALEŻNOŚCI MIĘDZY TYMI ELEMENTAMI ŚRODOWISKA I MIĘDZY ODDZIAŁYWANIAM NA TE ELEMENTY

Każdy uczestnik procesu inwestycyjnego, winien wykazać szczególną dbałość o środowisko i zdrowie ludzi. Pierwszym uczestnikiem tego procesu jest planista, który określając nowe przeznaczenie terenu, winien kierować się zasadą zrównoważonego rozwoju. W szczególności należy zapewnić warunki utrzymania równowagi przyrodniczej i racjonalnej gospodarki zasobami środowiska, między innymi poprzez zapewnienie kompleksowego rozwiązania problemów zabudowy miast i wsi, ze szczególnym uwzględnieniem gospodarki wodnej, odprowadzania ścieków, składowania i unieszkodliwiania odpadów, urządzania i kształtowania terenów zieleni, ochrony walorów krajobrazowych, uwzględnienie potrzeb w zakresie zapobiegania ruchom masowym ziemi i ich skutkom, jak również uwzględniać potrzeby w zakresie ochrony powietrza, wód, gleby, ziemi, ochrony przed hałasem i wibracjami oraz polami elektromagnetycznymi.

Przepisy prawa stanowią, iż w granicach administracyjnych miast oraz w obrębie zwartej zabudowy mieszkaniowej wsi, zabrania się budowy zakładów stwarzających zagrożenia dla środowiska lub zdrowia ludzi, a w szczególności lokalizowania obiektów mogących spowodować wystąpienie poważnych awarii.

Ustalenia Zmiany MPZP Uzdrowiska Polańczyk Nr 3/2021, w Gminie Solina, nie przewidują znaczącego negatywnego oddziaływania na środowisko przyrodnicze, z uwagi na lokalizację i charakter inwestycji. Na terenach objętych uchwałą Nr LX/410/21 Rady Gminy Solina z dnia 28 lipca 2021 r., w sprawie przystąpienia do opracowania zmiany planu miejscowego funkcjonuje zabudowa mieszkaniowa i mieszkalno- usługowa. Na sąsiednich działkach funkcjonują tereny zabudowy mieszkalnej jednorodzinnej i tereny usługowe. Ukształtowanie terenu inwestycyjnego jest korzystne dla budownictwa wszelkich typów, a ze względu na kontynuację funkcji, najbardziej zasadne jest budownictwo mieszkalno-usługowe i mieszkaniowe jednorodzinne. Zatem zachodzi konieczność dokonania w pierwszej kolejności częściowej zmiany Studium Uwarunkowań i Kierunków Zagospodarowania Przestrzennego Gminy Solina (zgodnie z uchwałą Nr LX/409/21 Rady Gminy Solina z dnia 28 lipca 2021r. w sprawie przystąpienia do zmiany Studium Nr 1/2021, terenu położonego w m-ci Polańczyk), a następnie do opracowania miejscowego planu zagospodarowania Przestrzennego (zgodnie z uchwałą Nr LX/410/21 Rady Gminy Solina z dnia 28 lipca 2021 r.).

W ramach Zmiany Planu realizowana będzie typowa zabudowa o nieznacznych gabarytach, typowe budynki mieszkalne o parametrach porównywalnych do już istniejących

w sąsiedztwie wraz z pełnym uporządkowaniem gospodarki wodno-ściekowej oraz gospodarki odpadami, w których będzie możliwość prowadzenia funkcji usługowej.

Powstanie wolnostojących budynków mieszkalnych w których kilka pomieszczeń będzie pełniło funkcję usługową wraz z niezbędną infrastrukturą, mającym miejsce podczas realizacji inwestycji dopuszczonych przez Zmianę Nr 3/2021 MPZP będzie podstawowym zjawiskiem znacząco zmieniającym charakter środowiska.

Podczas wykonywania robót związanych z realizacją przedsięwzięcia zostaną naruszone stosunki wodne na gruncie, wcześniej utrwalony spływ wód, jednak po wykonaniu robót ziemnych, utwardzeniu terenu, naruszone stosunki wodne nie spowodują szkody na terenie objętym przedsięwzięciem oraz na terenie sąsiednim.

W ZAKRESIE ODDZIAŁYWANIA NA RÓŻNORODNOŚĆ BIOLOGICZNA

Na potrzeby realizacji inwestycji dopuszczonej przez Zmianę MPZP na omawianym obszarze nie zachodzi potrzeba likwidowania zadrzewień i zakrzewień, ponieważ w planowanym terenie pod zabudowę, roślinność wysoka nie występuje. Na potrzeby budowy obiektów oraz infrastruktury technicznej, zostanie wykorzystany obecny teren nie porośnięty drzewami, a wszystkie drzewa zlokalizowane w granicach Zmiany Planu nadal pozostaną w stanie nienaruszonym.

W ZAKRESIE ODDZIAŁYWANIA NA LUDZI

Realizacja funkcji dopuszczonej przez zmianę MPZP na omawianym obszarze może wiązać się z krótkoterminowym oddziaływaniem na ludzi, mieszkających na terenach sąsiednich, związanym z dojazdem maszyn budowlanych, procesem uzbierania terenu oraz utwardzania terenu. Zasięg oddziaływania na istniejącą zabudowę sąsiednią będzie znikomy, typowy i porównywalny jak dla zabudowy mieszkaniowej jednorodzinnej. Uwzględniając planowany sposób zagospodarowania terenu, nie przewiduje się wystąpienia żadnych zanieczyszczeń wody i gleby, które mogłyby oddziaływać negatywnie na ludzi.

W ZAKRESIE ODDZIAŁYWANIA NA ZWIERZĘTA

Podczas realizacji inwestycji, poza oczywistym wpływem na stan zachowania drobnych zwierząt, niepodlegających ochronie prawnej, nie przewiduje się żadnego dodatkowego oddziaływania na stan gatunkowy zwierząt oraz ptaków. Na terenie wykonanych wykopów pod fundamenty zostaną rozłożone siatki zabezpieczające przed ewentualną możliwością przedostania się małych zwierząt.

W ZAKRESIE ODDZIAŁYWANIA NA ROŚLINY

Charakter opracowania zmiany MPZP będzie miał korzystny wpływ na świat roślinny w obrębie wykonywanych robót budowlanych, gdyż teren zostanie uporządkowany, a działania inwestycyjne będą prowadzone w taki sposób, aby zminimalizować ewentualne straty w środowisku. Po zakończeniu budowy, dokonane zostaną nasadzenia roślinności

ozdobnej, poprawiającej walory estetyczne otoczenia, dostosowanej do warunków siedliskowych, obejmujące gatunki rodzime. W obszarze opracowania nie przewiduje się ingerencji w stan środowiska, wywołującej znaczące negatywne skutki.

W ZAKRESIE ODDZIAŁYWANIA NA WODĘ

Z uwagi na charakter zmiany MPZP, inwestycja nie będzie mieć bezpośredniego wpływu na wody powierzchniowe ani jej dopływów. Działania inwestycyjne w ramach nowej funkcji, nieuciążliwej, nie spowodują obniżenia poziomu wód gruntowych. Nie przewiduje się żadnych działań, mających na celu naruszenie obecnego stanu wód – jest to więc oddziaływanie neutralne. Obszar objęty zmianą MPZP znajduje się poza zasięgiem Głównych i Lokalnych Zbiorników Wód Podziemnych.

W ZAKRESIE ODDZIAŁYWANIA NA POWIETRZE

Zamierzenia Zmiany MPZP obejmują budowę obiektów związanych z przebywaniem ludzi, a więc wymagających ogrzewania. Wystąpi niewielka emisja zanieczyszczeń kierowanych do atmosfery wynikająca z konieczności ogrzewania obiektów. Planowane jest przyjęcie systemu grzewczego o wysokiej sprawności, na paliwo czyste ekologicznie (drewno opałowe, ekogroszek, gaz bądź ogrzewanie elektryczne).

Na etapie budowy powstanie emisja zanieczyszczeń pochodząca od pracy maszyn i sprzętu budowlanego oraz od ruchu samochodów po terenie przedsięwzięcia. Wykonawca jest zobowiązany do wykorzystania sprzętu sprawnego, dopuszczonego do użytku, zgodnie z przepisami odrębnymi, zatem nie wystąpi nadmierna emisja spalin do atmosfery. Praca maszyn i sprzętu spowoduje emisję spalin do powietrza, jednak nie będzie to emisja znacząca, zmieniająca ogólny klimat w omawianym terenie. Będzie to działanie krótkotrwałe, przemijające i rozłożone w czasie.

Źródłem emisji zanieczyszczeń podczas realizacji inwestycji będzie proces spalania benzyny w silnikach o zapłonie iskrowym i oleju napędowego w silnikach o zapłonie samoczynnym. Do zanieczyszczeń wyznaczających zasięg uciążliwości należą: dwutlenek azotu, tlenek węgla, benzen, dwutlenek siarki oraz węglowodory aromatyczne i alifatyczne.

Sposób składowania materiałów, wykorzystywanych podczas budowy, będzie gwarantował ograniczenie wtórnego pylenia do minimum.

Ilość zanieczyszczeń powietrza zarówno na etapie budowy jak i eksploatacji budynku nie przekroczy norm dopuszczalnych ustalonych w Rozporządzeniu Ministra Środowiska z dnia 26 stycznia 2010r. (*Dz. U. 2010 nr 16 poz. 87*), w sprawie wartości odniesienia dla niektórych substancji w powietrzu.

Emisja zanieczyszczeń będzie miała charakter emisji niezorganizowanej, o niedużym zasięgu oraz będzie występować okresowo z różnym natężeniem w sposób przemijający.

W ZAKRESIE ODDZIAŁYWANIA NA POWIERZCHNIĘ ZIEMI

Na etapie prowadzenia robót budowlanych powstaną odpady inne niż niebezpieczne, które zostaną zagospodarowane, zgodnie z obowiązującymi przepisami prawa. Odpady te będą selektywnie gromadzone w specjalnych pojemnikach, w wyznaczonym miejscu, aby

potem skierować odpady do dalszego przerobu, a odpady nie nadające się do dalszego gospodarczego wykorzystania, kierowane będą na składowisko odpadów, na warunkach administratora składowiska.

W zakresie ochrony warstwy ziemi urodzajnej – humus zebrany w czasie wykonywania prac ziemnych zostanie wykorzystany do przygotowania powierzchni pod projektowane nasadzenia zieleni. Po zakończeniu realizacji inwestycji pozostały humus zostanie wykorzystany do potrzeb gospodarczych np. do uzupełnienia terenu.

W ZAKRESIE ODDZIAŁYWANIA NA KRAJOBRAZ

Realizacja przewidywanych w projekcie Zmiany Nr 3/2021 MPZP działań nie zakłada dokonywania niwelacji terenu, powodującej trwałą zmianę rzeźby terenu, w formie sztucznie utworzonych półek. Budynki zostaną wkomponowane w naturalne ukształtowanie terenu.

W ZAKRESIE ODDZIAŁYWANIA NA KLIMAT

Działania planowane w ramach realizacji Zmiany MPZP nie będą mieć znaczącego negatywnego oddziaływania na zmiany klimatyczne zarówno regionalne jak i lokalne. Ogrzewanie budynków będzie ogrzewaniem typowym, nieuciążliwym i nie spowoduje znaczących negatywnych skutków dla klimatu tego terenu.

W ZAKRESIE ODDZIAŁYWANIA NA ZASOBY NATURALNE

Nie przewiduje się jakiegokolwiek negatywnego wpływu Zmiany MPZP na zasoby naturalne przedmiotowego obszaru. Obszar zmiany nie obejmuje udokumentowanych złóż zasobów naturalnych.

W ZAKRESIE ODDZIAŁYWANIA NA WARTOŚCI HISTORYCZNO – KULTUROWE

Opracowanie Zmiany Nr 3/2021 MPZP nie będzie mieć żadnego negatywnego wpływu na ochronę wartości historyczno – kulturowych na terenie gminy. Na terenie objętym zmianą planu miejscowego nie występują żadne obiekty i formy ochrony konserwatorskiej.

7. ROZWIĄZANIA MAJĄCE NA CELU ZAPOBIEGANIE, OGRANICZANIE LUB KOMPENSACJĘ PRZYRODNICZĄ NEGATYWNYCH ODDZIAŁYWAŃ NA ŚRODOWISKO, MOGĄCYCH BYĆ REZULTATEM REALIZACJI PROJEKTU ZMIANY MPZP, W SZCZEGÓLNOŚCI NA CELE I PRZEDMIOT OCHRONY OBSZARU NATURA 2000 ORAZ INTEGRALNOŚĆ TEGO OBSZARU

7.1. W zakresie ochrony wód podziemnych i powierzchniowych

Obszar, na którym został sporządzony projekt Zmiany Nr 3/2021 MPZP Uzdrowisko Polańczyk znajduje się poza zasięgiem Głównych i Lokalnych Zbiorników Wód Podziemnych.

Na przedmiotowym terenie nie funkcjonują żadne ujęcia wód podziemnych czy powierzchniowych. Stąd naruszenie istniejących stosunków wodnych na gruncie

spowodowane realizacją ustaleń zmiany planu, polegającą na budowie budynków mieszkalnych oraz sieci i urządzeń infrastruktury technicznej, nie będą powodować szkody w środowisku naturalnym ani w obszarze analizowanym, ani na terenach sąsiednich.

W zakresie ochrony wód podziemnych i powierzchniowych planuje się następujące działania:

- Woda do celów budowlanych pobierana będzie przez pracowników z dowożonych na plac budowy zbiorników (beczkowozów).
- Woda na potrzeby funkcjonowania budynków pobierana będzie z gminnej sieci wodociągowej.
- Na placu budowy zostaną zlokalizowane biotoalety, z okresowym wywozem ich zawartości do oczyszczalni ścieków, przez wyspecjalizowaną firmę.
- Podczas funkcjonowania budynków powstałe ścieki bytowe odprowadzane będą do gminnej sieci kanalizacji sanitarnej.
- Wody opadowe i roztopowe zagospodarowane zostaną na działkach własnych, w sposób niepowodujący zanieczyszczenia wód i gleby.

7.2. W zakresie ochrony powierzchni ziemi, gleby, krajobrazu

- Podczas prowadzenia prac budowlanych powstaną odpady inne niż niebezpieczne, które zostaną zagospodarowane, zgodnie z obowiązującymi przepisami prawa, na zasadach obowiązujących w gminie.
- Wytworzone w trakcie budowy odpady związane z pracą maszyn i transportu oraz odpady komunalne, będą segregowane oraz magazynowane w szczelnych pojemnikach, w wydzielonym oznakowanym miejscu i sukcesywnie przekazywane do odzysku lub unieszkodliwiania, wyspecjalizowanym firmom, zgodnie z obowiązującym prawem.
- Konieczne jest pełne uporządkowanie gospodarki odpadami, zgodnie z zasadami obowiązującymi na terenie gminy oraz przepisami odrębnymi.
- Na najbliższe składowisko mogą być skierowane jedynie odpady nienadające się do dalszego gospodarczego wykorzystania, po uzgodnieniu warunków ich przyjęcia z administratorem składowiska.
- Ryzyko zanieczyszczenia gleby i wód podziemnych może nastąpić w przypadku awaryjnego wycieku substancji ropopochodnych z maszyn budowlanych lub środków transportu poruszających się po terenie. Ewentualne wycieki będą zatrzymywane, substancje zabezpieczone środkami sorbującymi przed rozprzestrzenianiem, a zanieczyszczony grunt usunięty i przekazany do unieszkodliwiania. Zaplecze budowy, miejsca gromadzenia odpadów, miejsca postojowe maszyn będą odpowiednio zabezpieczone i lokowane poza obszarami podmokłymi, z dala od wód powierzchniowych. Wykonawcy zobowiązani są do wykorzystania sprzętu sprawnego technicznie, spełniającego Polskie Normy i dopuszczone do ruchu, zatem istnieje znikome prawdopodobieństwo powstania awarii, nieszczelności i wycieków.
- W zakresie ochrony warstwy ziemi urodzajnej – humus zebrany w czasie wykonywania prac ziemnych zostanie wykorzystany do przygotowania powierzchni pod projektowane nasadzenia zieleni.

- Po zakończeniu budowy pozostały humus wykorzystany zostanie do celów gospodarczych np. do uzupełnienia terenu.
- Roboty budowlane nie przewidują dokonywania niwelacji terenu, powodującej trwałą zmianę rzeźby terenu.

7.3. W zakresie ochrony powietrza atmosferycznego

- Przyjęte w projekcie Zmiany MPZP założenia obejmują budowę obiektów wymagających ogrzewania. Wystąpi niewielka emisja zanieczyszczeń kierowanych do atmosfery wynikająca z konieczności ogrzewania obiektów np. drewnem opałowym, ekogroszkiem, gazem czy energią elektryczną. Planowane jest przyjęcie systemów grzewczych o wysokiej sprawności, na paliwo czyste ekologicznie.
- Podczas realizacji zamierzeń Zmiany MPZP powstawać będzie emisja zanieczyszczeń pochodząca od pracy maszyn i sprzętu budowlanego oraz od ruchu samochodów po terenie przedsięwzięcia. Na wykonawcy spoczywa obowiązek wykorzystania sprzętu sprawnego, dopuszczonego do użytku, zgodnie z przepisami odrębnymi, zatem nie wystąpi nadmierna emisja spalin do atmosfery. Praca maszyn i sprzętu spowoduje emisje spalin do powietrza, jednak nie będzie to emisja znacząca, zmieniająca ogólny klimat w omawianym terenie. Będzie to działanie krótkotrwałe.
- Dla planowanego przedsięwzięcia w fazie realizacji, eksploatacji oraz likwidacji nie ma potrzeby prowadzenia monitoringu w zakresie ochrony powietrza przed zanieczyszczeniem.

7.4. W zakresie ochrony przed hałasem, wibracjami, elektroenergetycznym promieniowaniem niejonizującym oraz ryzykiem wystąpienia poważnych awarii

- Ustalenia projektu Zmiany Planu obejmują wprowadzenie funkcji mieszkaniowej jako funkcji podstawowej z dopuszczeniem usługi w zakresie obsługi turystyki oraz infrastrukturą techniczną, w związku z powyższym w/w zagrożenia nie dotyczą przedmiotowego terenu.
- Budowa obiektów kubaturowych o podstawowej funkcji mieszkalnej jednorodzinnej nie spowoduje ryzyka wystąpienia poważnych awarii czy też nadzwyczajnych zagrożeń dla środowiska, o których mowa w przepisach prawa. Również w sąsiedztwie opracowania Zmiany Planu nie ma obiektów ani urządzeń, których eksploatacja mogłaby spowodować zagrożenie, o którym mowa powyżej.
- Praca sprzętu budowlanego podczas realizacji inwestycji może być postrzegana jako jedno z zagrożeń, jednakże przy zastosowaniu odpowiednich środków nie przewiduje się przekroczenia norm dopuszczalnych. Należy minimalizować uciążliwości akustyczne i ograniczać uciążliwości związane z emisją hałasu w trakcie prowadzonych prac we wszystkich fazach, stosując maszyny i urządzenia spełniające Polskie Normy i rozporządzenia w sprawie emisji hałasu do środowiska. Ewentualne uciążliwości związane z realizacją zamierzeń zmiany planu w odniesieniu do terenów zamieszkiwanych przez ludzi, będą krótkotrwałe i związane będą z pracą sprzętu budowlanego podczas realizacji.

- Urządzenia emitujące hałas i spaliny (sprzęt i maszyny budowlane) należy utrzymywać w odpowiednim stanie technicznym, pozwalającym na dotrzymanie standardów określonych w przepisach szczególnych.
- Należy na bieżąco wykonywać kontrolę szczelności układów hydraulicznych, paliwowych i chłodniczych używanego sprzętu oraz środków transportu poruszającego się po terenie budowy.
- Do pracy maszyn i urządzeń należy stosować paliwa spełniające obowiązujące normy.
- Przy doborze sprzętu mechanicznego środków transportu, należy wziąć pod uwagę poziom generowanego hałasu oraz ich stan techniczny, aby ograniczyć do minimum negatywny wpływ przedsięwzięcia na środowisko na wszystkich etapach.
- Roboty budowlane wykonywane będą wyłącznie w porze dziennej, tj. w godzinach od 6:00 do 22:00.

7.5. W zakresie ochrony przed powodzią

Dla terenu objętego Zmianą Nr 3/2021 MPZP nie zostały opracowane mapy ryzyka powodziowego oraz mapy zagrożenia powodziowego przez Prezesa Krajowego Zarządu Gospodarki Wodnej.

Zgodnie z opracowaniami Państwowej Służby Hydrogeologicznej teren objęty Zmianą MPZP położony jest poza obszarem, na którym występuje zagrożenie podtopieniami, jedynie Obszar 3 sąsiaduje z obszarami narażonymi na podtopienia.

7.6. W zakresie ochrony obszarów osuwiskowych

Na terenie objętym zmianą planu jak też w najbliższym sąsiedztwie nie występują udokumentowane tereny osuwiskowe oraz udokumentowane tereny predysponowane do osuwania się mas ziemnych.

7.7. W zakresie ochrony świata roślinnego i zwierzęcego

Realizacja projektu Zmiany Nr 3/2021 MPZP Uzdrowisko Polańczyk, w Gminie Solina nie wpłynie znacząco negatywnie na stan różnorodności siedliskowej i gatunkowej terenu miejscowości. Obszar, na który inwestycja oddziałuje zamyka się w granicach działek objętych sporządzeniem zmiany planu. Teren przeznaczony pod budowę budynków mieszkalnych wraz infrastrukturą techniczną stanowić będzie część powierzchni wydzielonej z terenu objętego zmianą planu, pozostała powierzchnia pozostanie jako biologicznie czynna, zagospodarowana zielenią niską, ozdobną, dostosowana do warunków siedliskowych, obejmująca gatunki rodzime, a istniejące zadrzewienia nie zostaną naruszone. Zamierzenie inwestycyjne położone będzie na terenach, gdzie nie występują cenne siedliska przyrodnicze.

8. ROZWIĄZANIA ALTERNATYWNE DO ROZWIĄZAŃ ZAWARTYCH W PROJEKCIE ZMIANY MPZP WRAZ Z UZASADNIENIEM ICH WYBORU ORAZ OPIS METOD DOKONYWANIA OCENY PROWADZĄCEJ DO TEGO WYBORU ALBO WYJAŚNIENIE BRAKU ROZWIĄZAŃ ALTERNATYWNYCH, W TYM WSKAZANIA NAPOTKANYCH TRUDNOŚCI WYNIKAJĄCYCH Z NIEDOSTATKÓW TECHNIKI LUB LUK WE WSPÓŁCZESNEJ WIEDZY

Zgodnie z treścią ustawy z dnia 27 marca 2003r. o planowaniu i zagospodarowaniu przestrzennym (j.t. Dz. U. z 2022r., poz. 503 z późn. zm.), niniejsza Prognoza oddziaływania na środowisko, jest integralną częścią projektu Zmiany Miejscowego Planu Zagospodarowania Przestrzennego Uzdrowisko Polańczyk Nr 3/2021 w Gminie Solina i winna być razem z nim przedłożona organom opiniującym i uzgadniającym, a następnie wyłożona do publicznego wglądu.

Jeżeli w trakcie wyłożenia do publicznego wglądu zostaną złożone uwagi lub wnioski do dokumentu, organ odpowiedzialny za opracowanie zobowiązany jest do ich rozpatrzenia, a następnie przyjęcia lub odrzucenia. O uwzględnieniu lub odrzuceniu uwag decydują przepisy prawne oraz wiedza techniczna.

Podsumowując niniejszą prognozę należy stwierdzić, że opracowanie projektu Zmiany MPZP Uzdrowisko Polańczyk Nr 3/2021 w Gminie Solina, ze względu na swój charakter, nie spowoduje zagrożenia dla stanu środowiska przyrodniczego oraz zdrowia ludzi.

Analizując wariant niepodejmowania przedsięwzięcia z wariantem przystąpienia do planowanej inwestycji, należy podkreślić, że przyjęta lokalizacja zabudowy mieszkaniowej jednorodzinnej z funkcją usługową w zakresie obsługi turystyki i rekreacji jest najlepszą z możliwych z uwagi na turystyczny charakter gminy oraz położenie omawianego terenu w obszarze zurbanizowanym. Teren w sąsiedztwie planowanej zmiany planu jest predysponowany pod zabudowę usługową i mieszkaniową, dlatego planowana funkcja nie naruszy ładu przestrzennego i nie pogorszy warunków funkcjonowania środowiska. Zmiana Planu jest pewną formą porządkującą i naprawczą, bowiem obecne ustalenia planu obowiązującego nie są zgodne z ustaleniami Studium Uwarunkowań i Kierunków Zagospodarowania Przestrzennego, czyli nie są zgodne z polityką przestrzenną gminy.

Ustalenia Zmiany Nr 3/2021 MPZP, ze względu na niewielki zakres ingerencji w środowisko, nie będą miały wpływu bezpośredniego ani pośredniego na obszary ustanowione Natura 2000, oraz obszary specjalnej ochrony siedlisk oraz obszary mające znaczenie dla Wspólnoty, utworzone w celu ochrony populacji dziko występujących ptaków lub siedlisk przyrodniczych lub gatunków będących przedmiotem zainteresowania Wspólnoty, ze względu na fakt, iż teren Zmiany Miejscowego Planu Zagospodarowania Przestrzennego położony jest poza w/w formami ochrony. Niewielki zakres oraz przyjęta funkcja terenu jest nieuciążliwa dla środowiska i zdrowia ludzi, w rozumieniu przepisów odrębnych.

9. ANALIZA ZGODNOŚCI ZMIANY MPZP Z KIERUNKAMI ZAGOSPODAROWANIA PRZESTRZENNEGO OKREŚLONYMI W OBOWIĄZUJĄCYM STUDIUM UWARUNKOWAŃ I KIERUNKÓW ZAGOSPODAROWANIA PRZESTRZENNEGO OKREŚLONYMI W ZAKRESIE WSKAZANYCH W NICH: PRZEBIEGU POWIĄZAŃ PRZYRODNICZYCH, CIĄGÓW I KORYTARZY EKOLOGICZNYCH

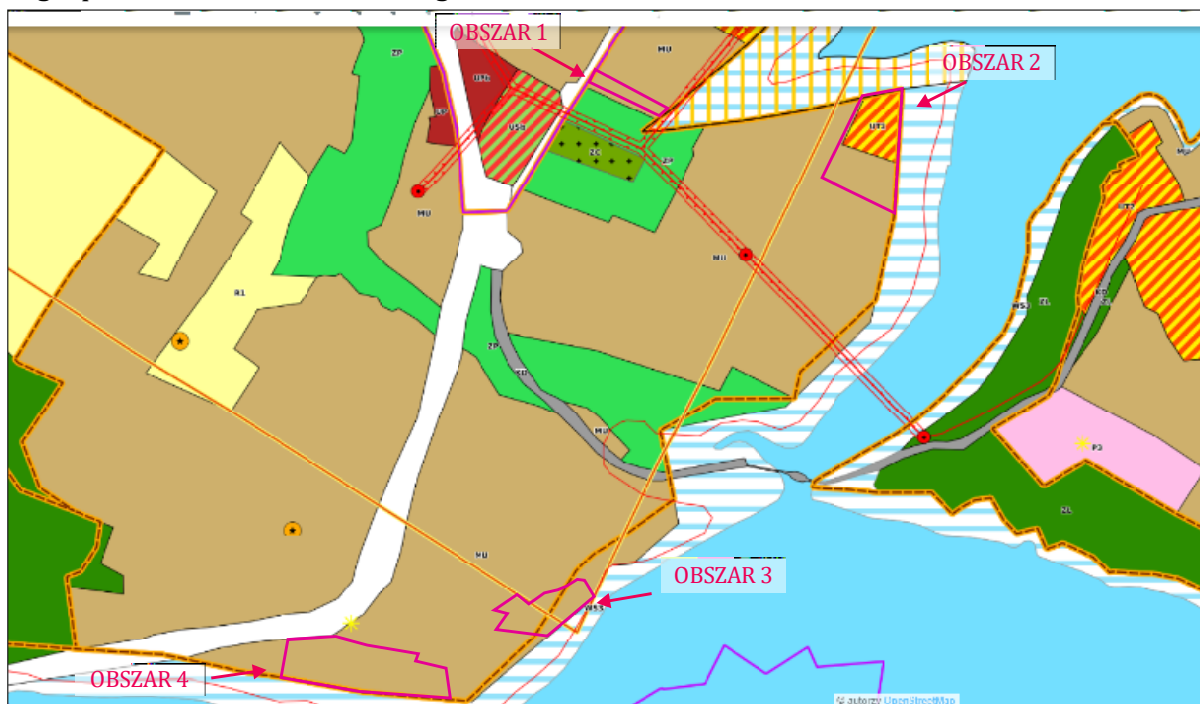
Opracowanie niniejszej prognozy wymagało dokonania analizy zgodności projektu Zmiany Miejscowego Planu Zagospodarowania Przestrzennego Uzdrowisko Polańczyk Nr 3/2021 w Gminie Solina z kierunkami zagospodarowania przestrzennego określonymi w obowiązującym Studium Uwarunkowań i Kierunków Zagospodarowania Przestrzennego Gminy Solina, w szczególności w zakresie wskazanym w nim: przebiegu powiązań przyrodniczych, ciągów i korytarzy ekologicznych oraz zgodności zapisów.

Według ustaleń obowiązującego Studium Uwarunkowań i Kierunków Zagospodarowania Przestrzennego Gminy Solina uchwalonego Uchwałą Nr LVIII/479/18 Rady Gminy Solina z dnia 14 września 2018 roku obszar objęty Zmianą Nr 3/2021 MPZP klasyfikowany jest jako:

- MU – obszary zabudowy mieszkaniowej i mieszkaniowo – usługowej,
- UT2 – tereny usług turystycznych,

W obowiązującym Studium nie zostały oznaczone graficznie i opisowo korytarze migracyjne zwierząt.

Ryc. 18. Orientacyjne położenie terenu objętego Zmianą MPZP Uzdrowisko Polańczyk Nr 3/2021 w Gminie Solina w obowiązującym Studium Uwarunkowań i Kierunków Zagospodarowania Przestrzennego. /Źródło: zasoby gminy Solina/



Na terenach objętych opracowaniem Zmiany Nr 3/2021 MPZP, dla Obszaru 2 - zachodzi konieczność dokonania w pierwszej kolejności częściowej zmiany Studium Uwarunkowań i Kierunków Zagospodarowania Przestrzennego Gminy Solina (zgodnie z uchwałą

Nr LX/409/21 Rady Gminy Solina z dnia 28 lipca 2021r. w sprawie przystąpienia do zmiany Studium Nr I/2021, terenu położonego w m-ci Polańczyk), a następnie do opracowania Zmiany Miejscowego Planu Zagospodarowania Przestrzennego.

W ramach planowanej Zmiany Nr 3/2021 MPZP przewiduje się zmianę przeznaczenia terenu rolnego i częściowo terenu usług na tereny zabudowy mieszkaniowo – usługowej.

Analizując nową funkcję dla terenu wskazaną w Zmianie MPZP w kontekście obowiązującego Studium, należy stwierdzić, iż obszar objęty Zmianą MPZP, nie narusza ciągów i korytarzy ekologicznych, tras migracyjnych zwierząt. Funkcja przyjęta w treści zmiany planu miejscowego jest częściowo zgodna z zapisami obowiązującego Studium.

10. STRESZCZENIE W JĘZYKU NIESPECJALISTYCZNYM

- 1) Przedmiotem opracowania Zmiany MPZP Uzdrowisko Polańczyk Nr 3/2021 są tereny oznaczone na kopii mapy ewidencyjnej w skali 1: 5000, przerywaną linią koloru czerwonego, stanowiącym integralną część Uchwały Nr LX/410/21 Rady Gminy Solina z dnia 28 lipca 2021r., w sprawie przystąpienia do sporządzenia Zmiany MPZP Uzdrowisko Polańczyk Nr 3/2021:
 - a) obszar oznaczony cyframi od 1- 4 – Obszar 1,
 - b) obszar oznaczony cyframi od 5- 8 – Obszar 2,
 - c) obszar oznaczony cyframi od 9 – 16 – Obszar 3,
 - d) obszar oznaczony cyframi od 17 – 24 – Obszar 4.

- 2) Na przedmiotowym terenie obecnie obowiązują zapisy Miejscowego Planu Zagospodarowania Przestrzennego Uzdrowisko Polańczyk uchwalonego Uchwałą Nr XXI/189/08 Rady Gminy Solina z dnia 29 lipca 2008 roku., w którym teren ten oznaczono symbolami:
 - 2.R- tereny rolne;
 - 1. US, 4. US - tereny usług,
 - 6.MN/ML/MP - tereny dla zabudowy mieszkaniowej jednorodzinnej, rekreacji indywidualnej i usług hotelarskich;Ponadto omawiany teren zmiany zgodnie z obowiązującym planem znajduje się w:
 - Obszar i teren górniczy wód złóż leczniczych "Polańczyk", zgodnie z decyzją Ministra Środowiska, koncesja nr 8/2000 z dnia 31 lipca 2000r. (Obszar 1 i częściowo Obszar 3)
 - Obszar wysokiej ochrony GZWP nr 430.
 - Strefa ochrony uzdrowskiej "C".
 - Główne kolektory kanalizacji sanitarnej,
 - Sieci wodociągowe (Obszar 4),
 - Strefa ochrony sanitarnej - 150m - od cmentarza (Obszar 1),

- 3) Zmianę Miejscowego Planu Zagospodarowania Przestrzennego, Uzdrowisko Polańczyk Nr 3/2021, wynika z faktu iż: Wnioskodawca planuje dokonać przeznaczenia terenu na potrzeby wskazane w Zmianie Nr 3/2021 Studium Uwarunkowań i Kierunków Zagospodarowania Przestrzennego Gminy Solina, tym samym dokonać takich ustaleń,

dla funkcji terenu, które spowodują w perspektywie czasowej możliwość inwestowania w zabudowę mieszkaniową jednorodzinną z dopuszczeniem usług podstawowych, na gruntach sąsiednich (w ramach kontynuacji istniejącej funkcji mieszkalnej jednorodzinnej). Planowane działanie skutkować będzie zachowaniem ładu i porządku na wskazanym terenie.

- 4) Na obszarze objętym granicami zmiany Miejscowego Planu Zagospodarowania Przestrzennego Uzdrowisko Polańczyk Nr 3/2021 w Gminie Solina, istnieje potrzeba zmiany i dostosowania prawa miejscowego do funkcji zgodnej z funkcją zawartą w częściowo zmienionym Studium Uwarunkowań i Kierunków Zagospodarowania Przestrzennego Gminy Solina, w granicach oznaczonych pogrubioną, przerywaną linią koloru czerwonego, nie tylko ze względu na istniejące uwarunkowania, ale również ze względu na potrzebą rozwoju Gminy Solina.
- 5) W granicach przedmiotowej Zmiany MPZP planowane jest wprowadzenie funkcji umożliwiającej na danym terenie realizację zabudowy mieszkaniowej i mieszkaniowo - usługowej jako funkcja wskazanej w Studium. Tereny zieleni pozostaną nienaruszone. Zmiana planu dotyczy zmiany funkcji terenów rolnych i usługowych na funkcję mieszkalną i mieszkaniowo – usługową. Opracowania Zmiany Planu stanowi działanie porządkujące i naprawcze, w dokumentach planistycznych gminy, ponieważ zapisy obowiązującego planu nie są zgodne z zapisami obowiązującego Studium, które stanowi dokument kierunkowy zagospodarowania gminy.
- 6) Opracowanie Zmiany MPZP Uzdrowisko Polańczyk Nr 3/2021 w Gminie Solina wynika z faktu, iż dotychczasowe ustalenia planu miejscowego uniemożliwiają zagospodarowanie terenu działek w sposób racjonalny i zgodny z zapisami obowiązującego Studium Uwarunkowań i Kierunków Zagospodarowania Przestrzennego gminy Solina. W stanie istniejącym, w bliskim sąsiedztwie funkcjonuje zabudowa mieszkaniowa i zabudowa mieszkaniowo - usługowa. Zatem dla działek objętych zmianą zasadna jest kontynuacja funkcji i formy zabudowy i zagospodarowania terenu sąsiedniego.
- 7) Wnioskodawcą opracowania Zmiany MPZP Uzdrowisko Polańczyk Nr 3/2021 w Gminie Solina jest Wójt Gminy Solina.
- 8) Opracowanie Zmiany Nr 3/2021 MPZP Uzdrowisko Polańczyk nie wymaga uzyskania zgody właściwego organu na zmianę przeznaczenia gruntów rolnych i leśnych na cele nierolnicze i nieleśne, o którym mowa w ustawie o planowaniu i zagospodarowaniu przestrzennym, zgodnie z art. 7 ustawy o ochronie gruntów rolnych i leśnych.
- 9) Na terenie objętym projektem zmiany MPZP funkcjonują następująca forma ochrony przyrody, o której mowa w ustawie o ochronie przyrody:
 - Wschodniobeskidzki Obszar Chronionego Krajobrazu.Teren objęty Zmianą MPZP Uzdrowisko Polańczyk Nr 3/2021 nie jest objęty innymi formami ochrony przyrody, o których mowa w ustawie z dnia 16 kwietnia 2004 r.

o ochronie przyrody. W związku z powyższym nie obowiązują dodatkowe zakazy, nakazy i ograniczenia, wynikające z przepisów odrębnych.

- 10) Z uwagi na niewielką emisję zanieczyszczeń oraz niewielki zasięg oddziaływania, mieszczący się w granicach przedmiotowego terenu, a także ze względu na to, że obszar objęty zmianą znajduje się z dala od granic kraju nie przewiduje się niebezpieczeństwa powstania transgranicznego oddziaływania na środowisko.
Funkcja terenu objętego opracowaniem nie stanowi funkcji uciążliwych dla środowiska i zdrowia ludzi, w rozumieniu obowiązującego prawa.
- 11) Zaniechanie realizacji przedmiotowej zmiany planu może prowadzić do braku racjonalnego i efektywnego zagospodarowania przestrzennego oraz nasilenia się konfliktów pomiędzy potrzebami ochrony środowiska, a potrzebami rozwoju gospodarczego.
- 12) Porównując ewentualne skutki braku realizacji Zmiany MPZP Uzdrowisko Polańczyk Nr 3/2021, nasuwa się wniosek, że zaniechanie przewidzianych do realizacji działań będzie negatywnie oddziaływać na dalszy rozwój gminy. Skutkować może realizacją rozproszonej zabudowy, w terenach cennych krajobrazowo. Przygotowywanie terenów budowlanych w sposób pełny i uporządkowany, daje możliwość z jednej strony rozwoju gospodarczego, a z drugiej strony poszanowania innych cenniejszych terenów pod względem przyrodniczym i krajobrazowym.
- 13) Porównując wariant niepodjęcia projektu Zmiany MPZP z wariantem przystąpienia do planowanych działań, należy podkreślić, że przyjęte w projekcie zmiany planu rozwiązania są najlepsze z możliwych. Obejmują pełne uporządkowanie gospodarki wodno-ściekowej oraz gospodarki odpadami, przyjmują rozwiązania formy obiektów kubaturowych, będących kontynuacją zabudowy sąsiedniej. Działki inwestycyjne położone są w terenie zurbanizowanym, w pełni uzbrojonym, a nowe budynki mieszkalne o typowych parametrach, nie naruszają ładu i porządku.
- 14) Ustalenia Zmiany MPZP Uzdrowisko Polańczyk Nr 3/2021 w Gminie Solina, ze względu na niewielki zakres ingerencji w środowisko, nie będą miały wpływu bezpośredniego ani pośredniego na obszary ustanowione Natura 2000, oraz obszary specjalnej ochrony siedlisk oraz obszary mające znaczenie dla Wspólnoty, utworzone w celu ochrony populacji dziko występujących ptaków lub siedlisk przyrodniczych lub gatunków będących przedmiotem zainteresowania Wspólnoty, ze względu na fakt, iż na terenie objętym zmianą MPZP **obszary te nie występują**.

11. ZAŁĄCZNIKI

- Uchwała Nr LX/410/21 Rady Gminy Solina z dnia 28 lipca 2021r. w sprawie przystąpienia do zmiany Miejscowego Planu Zagospodarowania Przestrzennego Uzdrowisko Polańczyk Nr 3/2021 w Gminie Solina.
- Dokumentacja fotograficzna.
- Oświadczenie autora opracowania Prognozy oddziaływania na środowisko.