

# RAPORT

**z konsultacji społecznych w sprawie:**

wyznaczenia obszarów zdegradowanych  
i obszarów do rewitalizacji  
na terenie Gminy SOLINA



Solina luty 2017

## Spis treści

1. WPROWADZENIE.....	3
1.1. Przedmiot konsultacji.....	4
1.2. Podstawa prawna.....	4
1.3. Podmioty uprawnione do uczestnictwa w konsultacjach .....	4
1.4. Termin konsultacji.....	5
1.5. Forma i tryb konsultacji .....	5
1.6. Forma i tryb konsultacji .....	5
2. PRZEBIEG KONSULTACJI.....	7
2.1. Spotkania rewitalizacyjne warsztatowe .....	7
2.2. Uwagi ustne.....	8
2.3. Ankiety.....	8
2.4. Uwagi zgłaszane na etapie konsultacji społecznych w formie pisemnej.....	13
2.5. Podsumowanie.....	13

## 1. WPROWADZENIE

Zaangażowanie społeczne odgrywa istotną rolę w tworzeniu i wdrażaniu programów rewitalizacji w gminie.

Konsultacje społeczne to proces, w którym przedstawiciele władz przedstawiają obywatelom swoje plany dotyczące np. aktów prawnych, inwestycji lub innych przedsięwzięć, które będą miały wpływ na życie codzienne i pracę obywateli. Pozwalają na uzyskanie opinii, stanowisk, propozycji, itp. od instytucji i osób, których dotkną, w sposób bezpośredni lub pośredni skutki proponowanych przez administrację działań. Przeprowadzone konsultacje społeczne w znacznym stopniu zmniejszą ryzyko, że stworzony dokument nie będzie uwzględniał oczekiwań poszczególnych grup, do których jest adresowany. Podczas trwania konsultacji społecznych interesariusze, przede wszystkim mieszkańcy, ale także przedsiębiorcy, organizacje pozarządowe i inne zainteresowane strony miały możliwość zapoznania się z treścią konsultowanych dokumentów. Konsultacje nie ograniczą się jednak tylko do przedstawienia dokumentu, ale także do wysłuchania opinii i sugestii na jego temat, modyfikowania i informowania o ostatecznej decyzji.

Przedmiotem prowadzonych konsultacji społecznych było wyznaczenie obszarów zdegradowanych oraz obszarów rewitalizacji do Gminnego Programu Rewitalizacji

**Obszar zdegradowany** - obszar, na którym zidentyfikowano stan kryzysowy. Dotyczy to najczęściej obszarów miejskich, ale także wiejskich. Obszar zdegradowany może być podzielony na podobszary, w tym podobszary nieposiadające ze sobą wspólnych granic pod warunkiem stwierdzenia sytuacji kryzysowej na każdym z podobszarów<sup>1</sup>.

**Obszar rewitalizacji** - obszar obejmujący całość lub część obszaru zdegradowanego, cechującego się szczególną koncentracją negatywnych zjawisk, o których mowa w pkt 2, na którym, z uwagi na istotne znaczenie dla rozwoju lokalnego, zamierza się prowadzić rewitalizację. Obszar rewitalizacji może być podzielony na podobszary, w tym podobszary nieposiadające ze sobą wspólnych granic, lecz nie może obejmować terenów większych niż 20% powierzchni gminy oraz zamieszkałych przez więcej niż 30% mieszkańców gminy. W skład obszaru rewitalizacji mogą wejść obszary występowania problemów przestrzennych, takich jak tereny przemysłowe (w tym portowe i wydobywcze), powojenne lub pokolejowe, wyłącznie w przypadku, gdy

---

<sup>1</sup> Wytyczne w zakresie rewitalizacji w programach operacyjnych na lata 2014 – 2020, MliR, Warszawa 3 lipca 2015 r.

przewidziane dla nich działania są ściśle powiązane z celami rewitalizacji dla danego obszaru rewitalizacji.<sup>2</sup>

### **1.1. Przedmiot konsultacji**

Przedmiotem Raportu jest dostarczenie kompleksowej informacji z przebiegu konsultacji społecznych uchwały w sprawie wyznaczenia obszaru zdegradowanego i obszaru rewitalizacji na terenie Gminy Solina oraz zaprezentowanie uwag, które wpłynęły od mieszkańców.

Obszary te są podstawą opracowywania Gminnego Programu Rewitalizacji, który stanowić będzie główne narzędzie prowadzenia rewitalizacji, zapewniające kompleksowość oraz działania w ścisłej współpracy ze społecznością lokalną. Konsultowane zmiany w przedmiotowej uchwale dotyczą powiększenia obszaru rewitalizacji.

### **1.2. Podstawa prawna**

Konsultacje społeczne przeprowadzono na podstawie art. 11 ust. 3 w związku z art. 6 ustawy z dnia 9 października 2015 r., o rewitalizacji (Dz.U. z 2015 r. poz. 1777) oraz art. 30 ust. 2 pkt. 1a ustawy z dnia 8 marca 1990 r. o samorządzie gminnym (Dz.U. z 2015 r. poz. 1515 - j.t ze zm.) oraz Wytycznych w zakresie rewitalizacji w programach operacyjnych na lata 2014-2020 opracowanymi przez Ministra Infrastruktury i Rozwoju (MIiR/H 2014-2020/20(01)/07/2015) w lipcu 2015 roku.

### **1.3. Podmioty uprawnione do uczestnictwa w konsultacjach**

Do udziału w konsultacjach zgodnie z Ustawą z dnia 9 października 2015r. o rewitalizacji uprawnieni są:

- mieszkańcy Gminy,
- mieszkańcy obszaru rewitalizacji oraz właściciele, użytkownicy wieczystych nieruchomości i podmioty zarządzające nieruchomościami znajdującymi się na tym obszarze;
- podmioty prowadzące lub zamierzające prowadzić na obszarze Gminy działalność gospodarczą;
- podmioty prowadzące lub zamierzające prowadzić na obszarze Gminy działalność społeczną, w tym organizacje pozarządowe i grupy nieformalne;
- jednostki samorządu terytorialnego i ich jednostki organizacyjne;
- organy władzy publicznej;

---

<sup>2</sup> *ib.*

- inne podmioty realizujące na obszarze rewitalizacji uprawnienia Skarbu Państwa.

#### **1.4. Termin konsultacji.**

Konsultacje społeczne wyznaczonych obszarów zdegradowanych i obszaru rewitalizacji przeprowadzono w okresie od **12.01.2017r. do 10.02.2017r.**

#### **1.5. Forma i tryb konsultacji**

- 1) Zbieranie uwag** w postaci elektronicznej oraz papierowej w terminie od 12.01.2017 r. do 10.02.2017r. z wykorzystaniem formularza konsultacyjnego udostępnionego na stronie internetowej Biuletynu Informacji Publicznej Gminy Solina ([www.Solina.pl/BIP/](http://www.Solina.pl/BIP/)), na stronie internetowej poświęconej procesowi rewitalizacji w Gminie Solina pod adresem internetowym <http://http://esolina.pl/rewitalizacja/> oraz w Urzędzie Gminy w Solinie z/s w Polańczyku ul. Wiejska 2 38-610 Polańczyk w dniach i godzinach pracy urzędu.

Wypełnione formularze można było dostarczyć drogą elektroniczną na adres: [urząd@esolina.pl](mailto:urząd@esolina.pl), osobiście lub drogą korespondencyjną na adres: Urząd Gminy w Solinie z/s w Polańczyku ul. Wiejska 2 38-610 Polańczyk z dopiskiem „Rewitalizacja gminy” od 12.01.2017r. do 10.02.2017 r.

- 3) Spotkań konsultacyjnych** z interesariuszami procesu rewitalizacji, które połączone były z warsztatami i debatą podczas której zbierano uwagi w formie ustnej.

#### **1.6. Forma i tryb konsultacji**

Informacje o konsultacjach projektu zmiany uchwały nr XXVII/230/16 Rady Gminy Solina z dnia 5 sierpnia 2016 r. w sprawie wyznaczenia obszaru zdegradowanego i obszaru rewitalizacji na terenie gminy Solina zamieszczono:

- w Biuletynie Informacji Publicznej gminy Solina <http://bip.solina.regiony.pl/rewitalizacja>

Rysunek 1. Fragment BIP gminy Solina z informacją o konsultacjach społecznych obszary zdegradowane i do rewitalizacji

Źródło: Biuletyn Informacji Publicznej Urzędu Gminy Solina

- na stronie internetowej gminy Solina

Materiały tj. projekt zmiany uchwały w sprawie wyznaczenia obszaru zdegradowanego i obszaru rewitalizacji na terenie Gminy Solina , diagnoza służąca wyznaczeniu obszaru zdegradowanego i obszaru rewitalizacji ankieta oraz formularz konsultacyjny dostępne były:

- w Biuletynie Informacji Publicznej Gminy w zakładce Rewitalizacja
- na stronie internetowej Gminy w zakładce Rewitalizacja,
- w Urzędzie Gminy w Solinie z/s w Polańczyku ul. Wiejska 2 38-610 Polańczyk w godzinach pracy urzędu.

## **2. PRZEBIEG KONSULTACJI**

Obszary zdegradowane i obszar rewitalizacji – poza oparciem się o szczegółowe dane statystyczne, których zakres został zdefiniowany w Ustawie o rewitalizacji - były wyznaczone w procesie partycypacji społecznej opartej m.in. na badaniach jakościowych i ilościowych (ankiety i badania fokusowe) oraz warsztatach rewitalizacyjnych z mieszkańcami. Pozwoliło to na zdiagnozowanie kluczowych problemów społeczno-gospodarczych w gminie Solina oraz naniesienie ich skali i intensywności, w układzie jednostek urbanistycznych, na mapę całej gminy.

Konsultacje społeczne projektu uchwały w sprawie wyznaczenia obszaru zdegradowanego i obszaru rewitalizacji pozwoliły na zweryfikowanie na ile rekomendacje zgłaszane we wcześniejszych etapach przez stronę społeczną oraz przedstawiciele samorządu odpowiadają na potrzeby mieszkańców. Podczas spotkań uczestnicy zostali zapoznani z kluczowymi pojęciami dotyczącymi procesu rewitalizacji tj. rewitalizacja, stan kryzysowy, obszar zdegradowany, obszar rewitalizacji. Przedstawiono i szczególnie omówiono metodologie wyznaczania obszarów zdegradowanych, podejmowano dyskusje z uczestnikami na temat wyznaczonych obszarów. Interesariusze procesu rewitalizacji mieli możliwość wyrażania swoich opinii i sugestii Szeroki proces uspołecznienia etapu diagnostycznego zaowocował niewielką liczbą zgłaszanych uwag.

### **2.1. Spotkania rewitalizacyjne warsztatowe**

Dodatkowo w ramach konsultacji odbyły się warsztaty dotyczące omawianej tematyki. Spotkania odbyły się w:

- a) 26 stycznia 2017r. o godz. 16.00 w Świetlicy Wiejskiej w Polańczyku (ul. Bieszczadzka 18). w szczególności dla mieszkańców oraz grup przedstawicielskich (Radni Rady Gminy w Solinie, przedstawiciele jednostek organizacyjnych Gminy Solina , przedstawiciele Policji, przedstawiciele Parafii, przedstawiciele organizacji pozarządowych itp.),

## 2.2. Uwagi ustne

W procesie konsultacji odnotowano jedynie pytanie dot. konsekwencji podatkowych dla właścicieli nieruchomości znajdujących się na obszarach wyznaczonych do rewitalizacji. Pytający nie miał uwag do wyznaczonego obszaru.

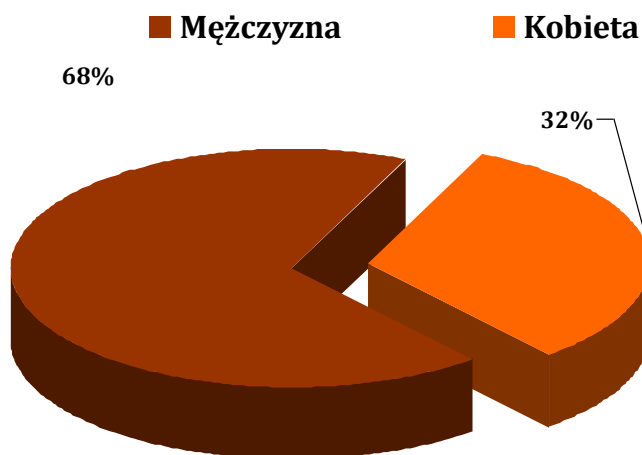
## 2.3 Ankiety.

Celem badania ankietowego jest zdiagnozowanie PROBLEMÓW SPOŁECZNYCH oraz problemów im towarzyszących:

- 1.gospodarczych (np. niski stopień przedsiębiorczości),
- 2.przestrzenno-funkcjonalnych (np. niewystarczający stopień wyposażenia w infrastrukturę techniczną, drogową i społeczną – usługi),
- 3.technicznych (np. degradacja stanu technicznego obiektów budowlanych),
- 4.środowiskowych (np. obecność odpadów stwarzających zagrożenie dla życia, zdrowia, ludzi, bądź stanu środowiska) oraz zlokalizowanie ich w konkretnych obszarach Gminy Solina .

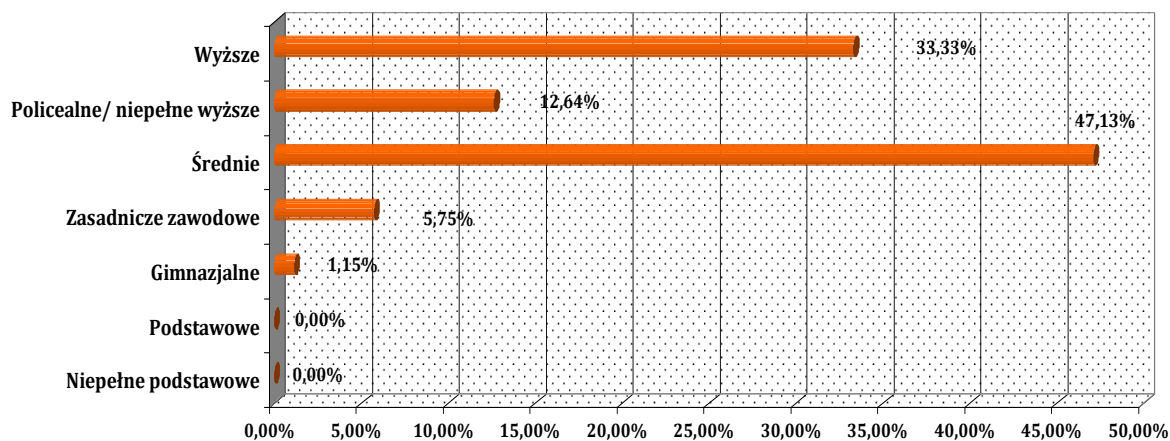
Ankiety realizowane były podczas warsztatów w trakcie konsultacji społecznych. W badaniu wzięło udział 46 osób, w tym 32% to kobiety a 68 % mężczyźni.

*Rysunek 2.Struktura badanych ze względu na płeć.*



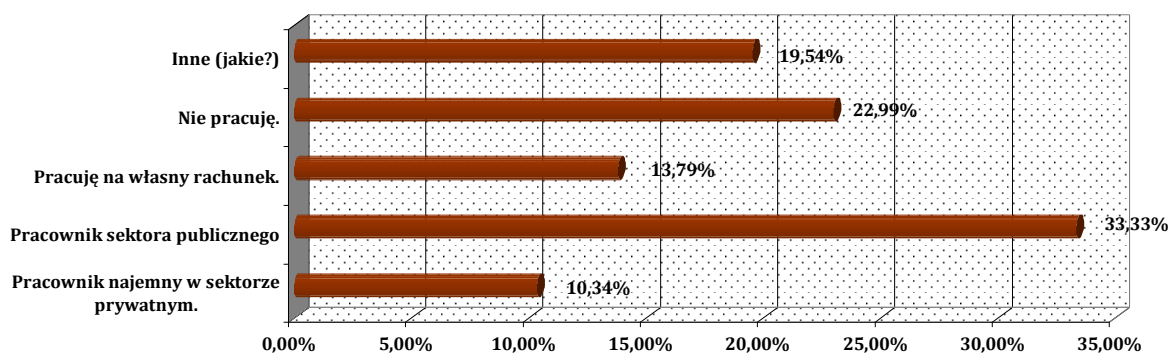
Wśród badanych najliczniejszą grupę stanowiły osoby w wieku 30-39 lat oraz 40-49 lat, najmniej liczna grupa była w przedziale wiekowym 25-29 lat oraz powyżej 60 roku.

Rysunek 3. Struktura respondentów ze względu na wykształcenie

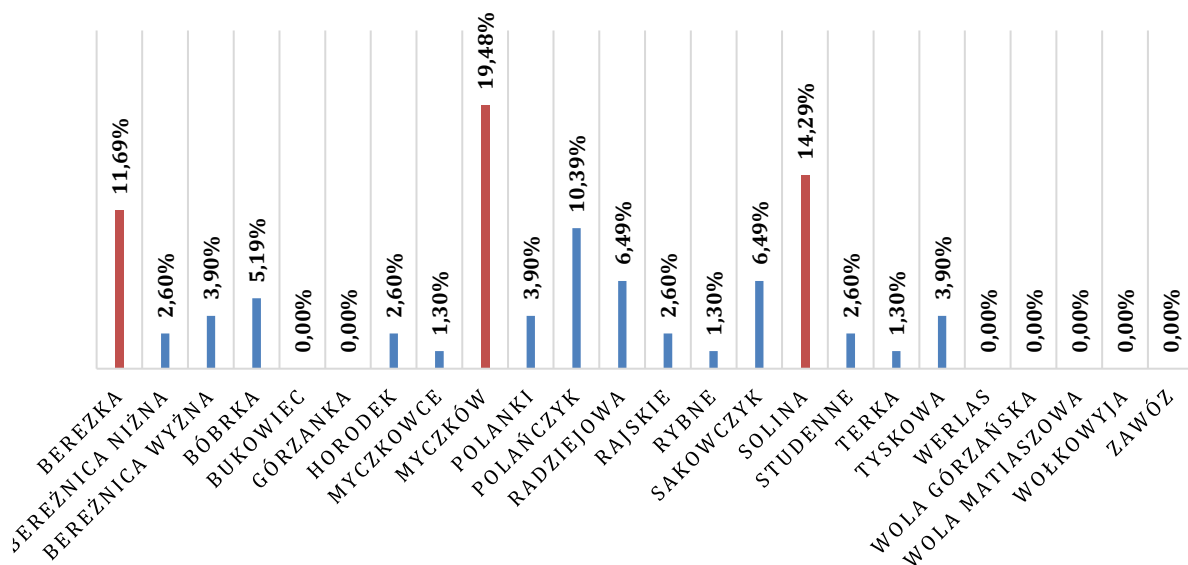


Wśród badanych największą grupę stanowiły osoby zatrudnione w sektorze publicznym 33,33%, następnie bezrobotne. Pracujący w sektorze prywatnym stanowili 10,34%. Znaczną grupę stanowili także rolnicy 19,94%.

Rysunek 4. Struktura respondentów ze względu na miejsce pracy.



W pierwszej kolejności respondenci zostali poproszeni o wskazanie który obszar na terenie Gminy W PIERWSZEJ KOLEJNOŚCI powinien być poddany procesowi rewitalizacji. Respondenci wskazali Myczków, Solinę oraz Berezkę.



Odpowiadając dlaczego Pana(i) zdaniem ten obszar jest zdegradowany, najczęściej wskazywali brak miejsc pracy (27,59%), brak możliwości zagospodarowania czasu wolnego (22,99%) oraz problemy społeczne (10,34 i brak miejsc parkingowych (9,85%).

**Najważniejsze PROBLEMY SPOŁECZNE, jakie w opinii respondentów występują na wskazanym przez nich obszarze.**

Odpowiadając szczegółowo w zakresie jakie patologie społeczne zauważają na terenach wskazanych do rewitalizacji, przede wszystkim niedobór zajęć kulturalno-edukacyjnych ukierunkowanych na osoby starsze (19,35%) oraz zaburzenia stosunków międzyludzkich (18,06%) i bezrobocie (16,77%).

*Rysunek 5. Najważniejsze problemy społeczne, jakie w opinii respondentów występują na wskazanym przez nich obszarze*

• zaburzenia stosunków międzyludzkich	<b>18,06%</b>
• izolacja społeczna	<b>12,26%</b>
• bezrobocie	<b>16,77%</b>
• wysoki poziom bezrobocia	<b>11,88%</b>
• niedobór zajęć kulturalno-edukacyjnych ukierunkowanych na osoby starsze	<b>19,35%</b>
• niedobór organizacji pomagających w znalezieniu pracy	<b>4,52%</b>
• niedostateczna opieka nad dziećmi i młodzieżą	<b>7,10%</b>
• niski poziom wykształcenia oraz uczestnictwa w życiu publicznym i kulturalnym	<b>5,16%</b>
• osłabienie funkcji wychowawczej rodziny	<b>10,32%</b>

### **Najważniejsze PROBLEMY SFERA: GOSPODARKA , jakie w opinii respondentów występują na wskazanym przez nich obszarze.**

Respondenci wskazywali główne problemy gospodarcze na wskazanym obszarze, do rozwiązania w procesie rewitalizacji jako:

*Rysunek 6. Najważniejsze problemy gospodarcze, jakie w opinii respondentów występują na wskazanym przez nich obszarze*

• słabo rozwinięty sektor usług	20,00%
• niewykorzystanie potencjału turystycznego gminy	14,12%
• brak wsparcia dla kobiet pozwalającego im łączyć życie prywatne i zawodowe	10,59%
• brak lub zbyt mała ilość połączeń komunikacyjnych z innymi ośrodkami	7,06%
• brak lub zła jakość terenów inwestycyjnych (brak uzbrojenia, słaba dostępność komunikacyjna, zagrożenie osuwiskowe i powodziowe)	12,94%
• słaba kondycja finansowa i niska aktywność małych i średnich przedsiębiorstw	9,41%

### **Najważniejsze PROBLEMY SFERA PRZESTRZENNO- FUNKCJONALNA, jakie w opinii respondentów występują na wskazanym przez nich obszarze.**

Analizując problemy w sferze przestrzenno-funkcjonalnej na wskazanym obszarze, ankietowani wskazywali jako w pierwszej kolejności do rozwiązania w procesie rewitalizacji słaba samoorganizację społeczną i współpracę pomiędzy mieszkańcami (22,35%) oraz niską estetykę przestrzeni publicznych – dróg, placów, skwerów, parków, małej architektury (14,21%) oraz brak miejsc integrujących starszych mieszkańców (12,12%).

*Rysunek 7. Najważniejsze problemy przestrzenno-funkcjonalne , jakie w opinii respondentów występują na wskazanym przez nich obszarze*

• brak miejsc integrujących starszych mieszkańców Gminy	12,12%
• niska estetyka przestrzeni publicznych – dróg, placów, skwerów, parków, małej architektury	8,52%
• brak lub niska jakość przedszkoli, bądź też niewystarczająca ilość miejsc w tych placówkach	11%
• słaba samoorganizacja społeczna i współpraca pomiędzy mieszkańcami, a władzami publicznymi	22,35%
• brak stowarzyszeń i organizacji pozarządowych	2,80%
• niska estetyka przestrzeni publicznych – dróg, placów, skwerów, parków, małej architektury	14,21%

### **Najważniejsze PROBLEMY SFERA ŚRODOWISKO, jakie w opinii respondentów występują na wskazanym przez nich obszarze.**

W obszarze problemów środowiskowych ankietowani najczęściej wskazywali na problem zanieczyszczenia atmosferyczne, gleby, wód, powierzchni ziemi, szaty roślinnej poprzez brak kompleksowych rozwiązań infrastruktury technicznej – wodno-kanalizacyjnej (42%) oraz

niewystarczającego wykorzystania walorów i zasobów naturalnych, takiej odpowiedzi udzieliło 41,5% badanych.

**Rysunek 13.** Najważniejsze problemy środowiskowe, jakie w opinii respondentów występują na wskazanym przez nich obszarze

• zanieczyszczenia atmosferyczne, gleby, wód, powierzchni ziemi, szaty roślinnej poprzez brak kompleksowych rozwiązań infrastruktury technicznej – wodno-kanalizacyjnej	12,00%
• niewystarczające wykorzystania walorów i zasobów naturalnych	11,05%
• niszczenie rolniczej strefy produkcyjnej poprzez zabudowę terenów rolnych o wysokich klasach bonitacyjnych gleb	2,36%
• niszczenie warunków zamieszkania poprzez hałas i zanieczyszczenia atmosferyczne tworzone przez uciążliwą działalność gospodarzą`	4,59%

**Najważniejsze PROBLEMY SFERA TECHNICZNA, jakie w opinii respondentów występują na wskazanym przez nich obszarze.**

W obszarze problemów technicznych badani najczęściej wskazywali na brak rozwiązań technicznych w zakresie energooszczędności w obiektach budowlanych takiej odpowiedzi udzieliło 47,65% respondentów oraz zły/niewystarczający stan budynków mieszkalnych (353%).

*Rysunek 8. Najważniejsze problemy techniczne, jakie w opinii respondentów występują na wskazanym przez nich obszarze*

• degradacja stanu technicznego zabudowy	6,67%
• zły stan techniczny dróg	1,67%
• brak rozwiązań technicznych w zakresie energooszczędności w obiektach budowlanych	47,65%
• brak rozwiązań technicznych w zakresie ochrony środowiska w obiektach budowlanych	3,33%
• bariery architektoniczne w przestrzeni publicznej (w budynkach użyteczności publicznej, w obrębie dróg i chodników)	5,68%
• Zły/niewystarczający stan techniczny budynków mieszkalnych	35,00%

Respondenci zostali poproszeni o wskazanie, jakie najważniejsze cele (efekty) powinny zostać osiągnięte w wyniku procesu rewitalizacji (ożywienia społeczno-gospodarczego . Najczęściej wskazywali stworzenie warunków dla integracji mieszkańców ( zajęcia edukacyjno-kulturalne , zajęcia ruchowe) 27,38% , oprawa ładu przestrzennego i estetyki zabudowy w centrach wsi oraz wzdłuż dróg 23,84%,

*Rysunek 9. Najważniejsze oczekiwane efekty rewitalizacji .*

• Eliminacja problemów społecznych	3,57%
• Zatrzymanie trendów migracyjnych młodzieży poprzez tworzenie preferencyjnych warunków pracy i zamieszkania	1,19%
• Podniesienie standardu życia mieszkańców – warunków pracy, zamieszkania i rekreacji	5,95%
• Zwiększenie liczby miejsc pracy poprzez utworzenie stref aktywności gospodarczej z pełnym wyposażeniem w infrastrukturę techniczną i drogową – w celu rozwoju małej i średniej przedsiębiorczości	8,00%
• Wsparcie dla kobiet pozwalające na podejmowanie pracy – budowa przedszkoli	0,00%

• Powstanie miejsc integracji międzypokoleniowej	2,38%
• Stworzenie warunków dla integracji mieszkańców ( zajęcia edukacyjno-kulturalne , zajęcia ruchowe)	17,38%
• Intensyfikacja ochrony środowiska naturalnego i kulturowego, przyrody i krajobrazu	4,08%
• Poprawa i rozwój infrastruktury technicznej – wodno-kanalizacyjnej i drogowej	12,90%
• Poprawa i rozwój infrastruktury społecznej – ilości i standardu usług kultury, ochrony zdrowia i opieki społecznej, handlu, rzemiosła i gastronomii	10,71%
• Poprawa ładu przestrzennego i estetyki zabudowy w centrach wsi oraz wzdłuż dróg	13,84%

Odpowiadając na pytanie *który z wyszczególnionych powyżej problemów Pana(i) zdaniem powinien być poddany procesowi rewitalizacji - w pierwszej kolejności respondenci wskazywali* na funkcjonalno przestrzenne (63,64%) a następnie gospodarcze 15,11%

• SPOŁECZNE	9,09%
• GOSPODARCZE	15,11%
• FUNKCJONALNO-PRZESTRZENNE	63,64%
• ŚRODOWISKOWE	3,03%
• ZWIĄZANE Z POZIOMEM ŻYCIA ORAZ WARUNKAMI ZAMIESZKANIA	9,09%

## 2.4. Uwagi zgłaszane na etapie konsultacji społecznych w formie pisemnej

Zainteresowane osoby i podmioty miały możliwość zgłaszania uwag na zamieszczonym w Internecie i dostępnym w siedzibie Urzędu Gminy formularzu konsultacyjnym. W czasie trwania konsultacji tj. pomiędzy **12.01.2017r. do 10.02.2017r.**

Podczas trwających konsultacji NIE zgłaszano uwag, dotyczących projektu Uchwały w sprawie wyznaczenia obszaru zdegradowanego i obszaru rewitalizacji na terenie gminy Solina .

## 2.5. Podsumowanie

Obszar, obejmujący całość lub część obszaru zdegradowanego, cechujący się szczególną koncentracją negatywnych zjawisk, o których mowa w art. 9 ust. 1 ustawy o rewitalizacji , na którym z uwagi na istotne znaczenie dla rozwoju lokalnego gmina zamierza prowadzić rewitalizację, wyznacza się jako obszar rewitalizacji.

Dla gminy Solina takimi **obszarami do rewitalizacji są tereny znajdujące się w miejscowościach:**

### 1. Solina

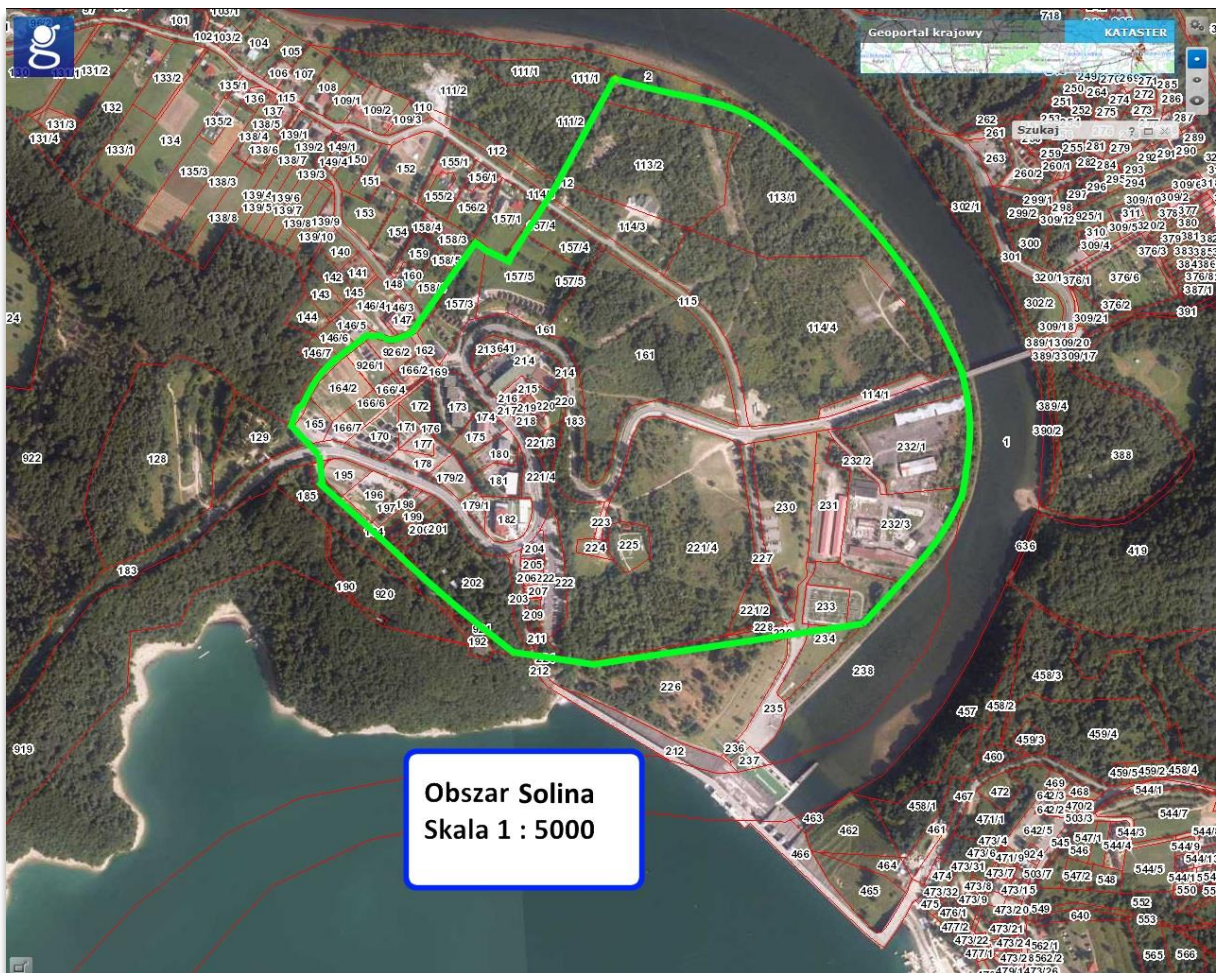
Potrzeba realizacji skoordynowanej polityki w wymiarze społecznym oraz przestrzenno-funkcjonalnym, w tym głównie brak infrastruktury społecznej została potwierdzona w zestawieniu wskaźników wyznaczających tereny zdegradowane.

Koncentracja wielu obiektów użyteczności publicznej i obiektów handlowo-usługowych na obszarze rewitalizacji sprawia, iż jest on miejscem częstych wizyt mieszkańców gminy ze względu na swoją dużą wielofunkcyjność miejscowość Solina i tereny przylegające posiadają bardzo ważne znaczenie dla rozwoju społeczno-gospodarczego gminy, a szczególnie mieszkańców Soliny.

Obszar wyznaczony do rewitalizacji obejmuje tereny o powierzchni 50,68 ha:

- **Obejmuje tereny zamieszkałe 30 domów (82 osoby) oraz** zabudowania budynku świetlicy wiejskiej – przeznaczony do rozbudowy i rewitalizacji aby nadać nowe funkcje, oprócz funkcji świetlicy punkt informacji turystycznej, miejsce dla klubu miłośników sportów wodnych, sala spotkań dla seniorów (np. z czytelnia), mały plac zabaw dla dzieci.

Mapa 1. Podobszar rewitalizacji – w miejscowości Solina



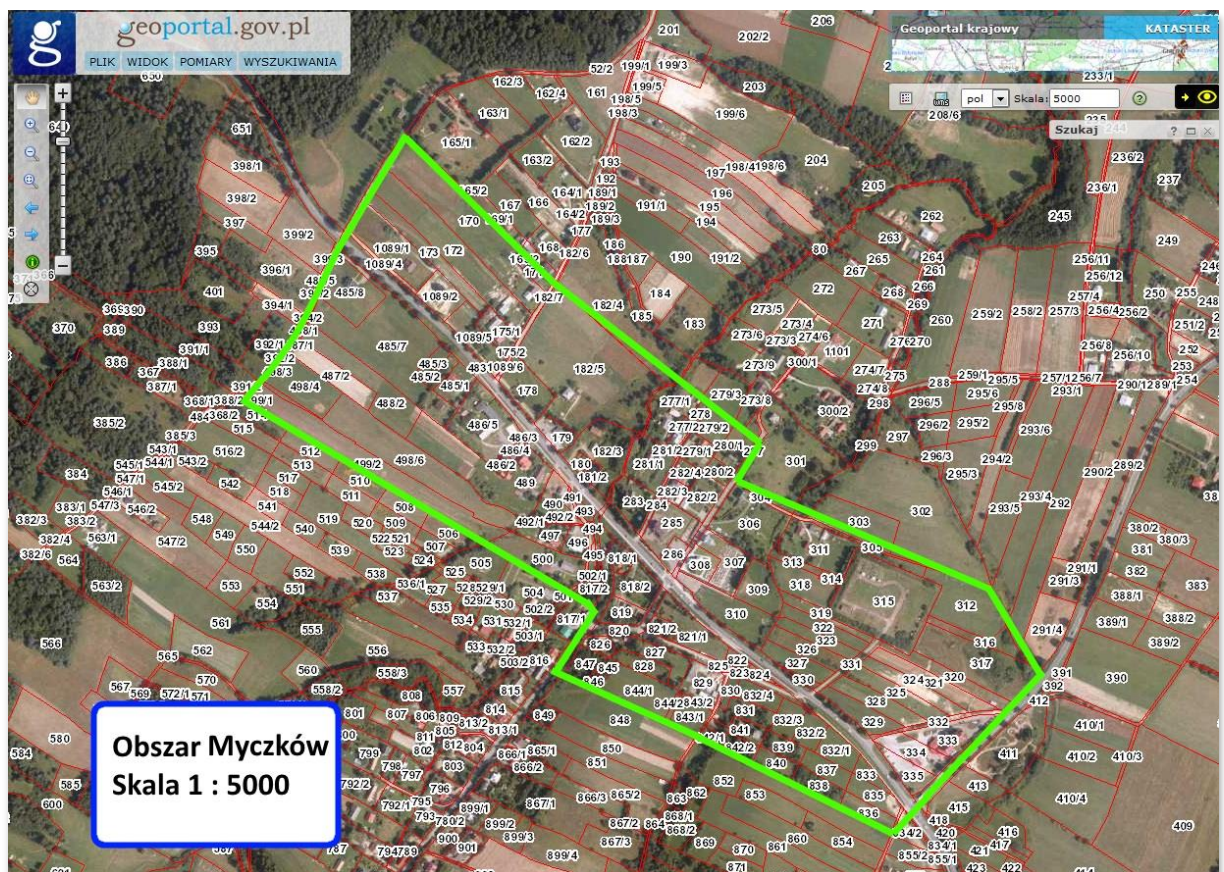
## 2. Myczków

Obszar wyznaczony do rewitalizacji obejmuje tereny o powierzchni około 33,15 ha:

- Obejmuje min. teren zamieszkały ok.40 budynków ( 112 os.) centrum miejscowości wraz z budynkiem w którym była szkoła, obecnie funkcjonuje tam szkolne schronisko młodzieżowe.

Zamierzeniem rewitalizacyjnym jest zrewitalizowanie budynku do funkcji obiektu wielofunkcyjnego – część przeznaczona na schronisko, dodatkowo będzie tam także przedszkole i tutaj jako uzupełnienie części przedszkolnej – plac zabaw na zewnątrz oraz sala ogólnodostępna, mogąca pełnić funkcje Sali szkoleniowo-konferencyjnej oraz zaplecze garażowo-magazynowe OSP.

Mapa 2. Podobszar w miejscowości Myczków



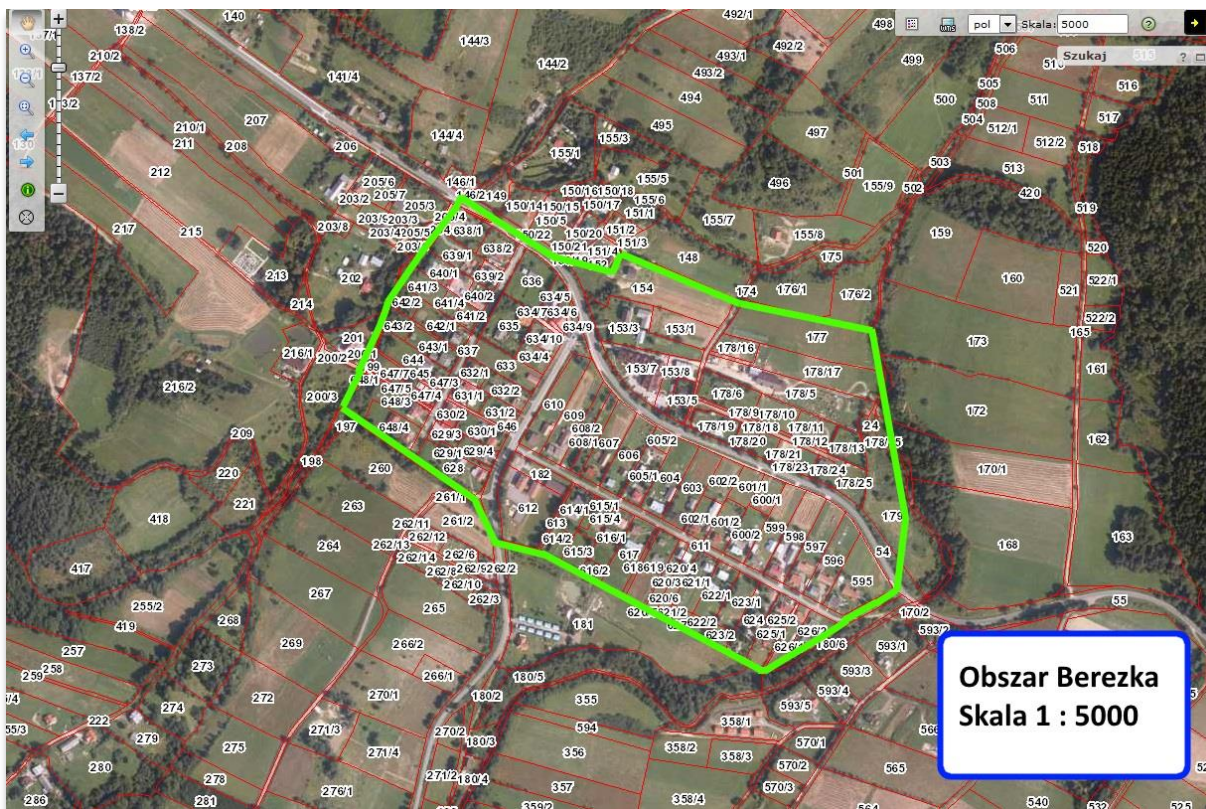
## 3. Berezka

Obszar wyznaczony do rewitalizacji obejmuje tereny 28,57 ha :

- Obejmuje min. teren zamieszkały ok.20 budynków ( 100 os.) centrum miejscowości zabudowana budynkiem, w którym była mleczarnia oraz Obiekt po byłej mleczarni byłby rewitalizowany tak, aby pełnił funkcję świetlicy wiejskiej z ogólnodostępną salą, mogącą pełnić także rolę Sali konferencyjnej z zapleczem kuchennym. Dodatkowo zrewitalizowany obiekt posiadałby zaplecze dla Koła Gospodyń Wiejskich oraz salę komputerową w której można byłoby

organizować kursy i warsztaty komputerowe dla mieszkańców miejscowości Berezka, z różnych grup wiekowych.

**Mapa 3.Podobszar w miejscowości Berezka**



Łączna powierzchnia obszaru rewitalizacji w gminie Solina wynosi 112,40 ha, co stanowi 0,01% powierzchni gminy. Na obszarze mieszka 294 osoby, co stanowi 0,05% ogółu mieszkańców gminy.

## Spis rysunków:

<i>Rysunek 1.Fragmnet BIP gminy Solina z informacją o konsultacjach społecznych obszary zdegradowane i do rewitalizacji.....</i>	<i>6</i>
<i>Rysunek 2.Struktura badanych ze względu na płeć.....</i>	<i>8</i>
<i>Rysunek 3.Struktura respondentów ze względu na wykształcenie .....</i>	<i>9</i>
<i>Rysunek 4.Struktura respondentów ze względu na miejsce pracy. ....</i>	<i>9</i>
<i>Rysunek 5.Najważniejsze problemy społeczne, jakie w opinii respondentów występują na wskazanym przez nich obszarze.....</i>	<i>10</i>
<i>Rysunek 6.Najważniejsze problemy gospodarcze, jakie w opinii respondentów występują na wskazanym przez nich obszarze.....</i>	<i>11</i>
<i>Rysunek 7.Najważniejsze problemy przestrzenno-funkcjonalne , jakie w opinii respondentów występują na wskazanym przez nich obszarze .....</i>	<i>11</i>
<i>Rysunek 8.Najważniejsze problemy techniczne, jakie w opinii respondentów występują na wskazanym przez nich obszarze.....</i>	<i>12</i>
<i>Rysunek 9.Najważniejsze oczekiwane efekty rewitalizacji .....</i>	<i>12</i>