

PROGNOZA
ODDZIAŁYWANIA
NA ŚRODOWISKO
PROJEKTU ZMIANY NR 4/2022
„MIEJSCOWEGO PLANU
ZAGOSPODAROWANIA
PRZESTRZENNEGO
UZDDROWISKO POLAŃCZYK”
-ETAP I

Zespół autorski:
mgr inż. Anna Hawaj
mgr Alicja Janiczek

kwiecień 2026 r.

1. Cel i zakres opracowania, podstawa prawna oraz metodyka opracowania prognozy oddziaływania na środowisko.....	4
2. Informacje o zawartości, głównych celach projektu Zmiany Planu i jego powiązaniach z innymi dokumentami	5
2.1. Analiza czy projekt Zmiany Planu jest zgodny z uwarunkowaniami zagospodarowania przestrzennego określonymi w obowiązującym Studium uwarunkowań i kierunków zagospodarowania przestrzennego gminy Solina w zakresie wskazanych w nim obszarów przebiegu powiązań przyrodniczych, ciągów i korytarzy ekologicznych.....	10
2.2. Opis lokalizacji terenu objętego projektem Zmiany Planu względem: ujęć wody i ich stref ochronnych, terenów szczególnego zagrożenia powodzią oraz Głównego Zbiornika Wód Podziemnych	14
3. Analiza i ocena istniejącego stanu środowiska, w tym na obszarach objętych przewidywanym znaczącym oddziaływaniem, oraz potencjalne zmiany stanu środowiska w przypadku braku realizacji projektu Zmiany Planu.....	15
4. Waloryzacja przyrodnicza terenu objętego projektem Zmiany Planu.....	21
5. Ocena oddziaływania skutków realizacji projektu Zmiany Planu na stan wód powierzchniowych i podziemnych	22
5.1. Identyfikacja Jednolitych Części Wód Powierzchniowych i Podziemnych dla terenów objętych projektem Zmiany Planu wraz ze wskazaniem ustalonych dla nich celów środowiskowych	22
5.2. Przedstawienie planowanych rozwiązań związanych z gospodarką wodną.....	25
5.3. Zidentyfikowanie oddziaływań dopuszczonych rozwiązań projektu Zmiany Planu mających wpływ na cele środowiskowe.....	25
5.4. Ocena wpływu realizacji projektu Zmiany Planu na cele środowiskowe	26
5.5. Wskazanie terenów, które ze względu na planowany sposób zagospodarowania będą mogły mieć wpływ na cele środowiskowe JCW	26
5.6. Wskazanie środków minimalizujących zidentyfikowane oddziaływania	26
6. Analiza i ocena istniejących problemów ochrony środowiska istotnych z punktu widzenia realizacji projektu Zmiany Planu , w szczególności dotycząca obszarów podlegających ochronie na podstawie przepisów ustawy o ochronie przyrody	27
6.1. Identyfikacja, analiza i ocena oddziaływań generowanych ustaleniami projektu Zmiany Planu na zasoby, twory i składniki przyrody, a także cele ochrony przyrody wymienione w art. 2 ustawy z dnia 16 kwietnia 2004 roku <i>o ochronie przyrody</i>	28
6.2. Identyfikacja, analiza i ocena oddziaływań generowanych ustaleniami projektu Zmiany Planu na ochronę przyrody i cele utworzenia Wschodniobeskidzkiego Obszaru Chronionego Krajobrazu, w tym wnioskowanie czy ustalenia projektu Zmiany Planu nie łamią zakazów obowiązujących w granicach tego Obszaru	30
6.3. Wnioskowanie czy ustalenia projektu Zmiany Planu nie spowodują działań wymienionych w art. 33, ust. 1 ustawy o ochronie przyrody oraz czy nie zachodzą przesłanki zawarte w art. 34 ww. ustawy 32	
6.4. Identyfikacja, analiza i ocena oddziaływań generowanych ustaleniami projektu Zmiany Planu na korytarz ekologiczny Rzeki San oraz korytarz migracji dużych ssaków ujęty w opracowaniu pt.:	

Projekt korytarzy ekologicznych łączących Europejską Sieć Natura 2000 w Polsce” (Jędrzejewski i in. 2005)	33
7. Cele ochrony środowiska ustanowione na szczeblu międzynarodowym, wspólnotowym i krajowym istotne z punktu widzenia projektu Zmiany Planu oraz sposoby, w jakich te cele i inne problemy ochrony środowiska zostały uwzględnione podczas opracowywania projektu Zmiany Planu	34
8. Analiza i ocena przewidywanych znaczących oddziaływań na cele i przedmiot ochrony obszaru Natura 2000 oraz integralność obszarów Natura 2000, a także na środowisko, a w szczególności na: różnorodność biologiczną, ludzi, zwierzęta, rośliny, wodę, powietrze, powierzchnię ziemi, krajobraz, klimat, klimat akustyczny, zasoby naturalne, zabytki, dobra materialne oraz normy ochrony przed promieniowaniem elektromagnetycznym	37
9. Określenie zasięgu znaczących oddziaływań generowanych zapisami projektu Zmiany Planu ...	41
10. Analiza czy i w jaki sposób planowane wskazanie danego rodzaju zagospodarowania, wpłynie/nie wpłynie na dotrzymanie norm akustycznych na terenie objętym projektem Zmiany Planu i w jego sąsiedztwie oraz analiza (ocena) wpływu terenów sąsiadujących na klimat akustyczny terenu objętego projektem Zmiany Planu i dotrzymanie norm w tym zakresie	41
11. Opis wpływu przewidywanego zagospodarowania terenów objętych projektem Zmiany Planu na krajobraz	43
12. Opis oddziaływania przewidywanego zagospodarowania terenów objętych projektem Zmiany Planu na klimat oraz wskazania działań, które będą sprzyjały adaptacji do zmian klimatu	43
13. Rozwiązania mające na celu zapobieganie, ograniczanie lub kompensację przyrodniczą negatywnych oddziaływań na środowisko, mogących być rezultatem realizacji projektu Zmiany Planu , w szczególności na cele i przedmiot ochrony obszarów Natura 2000 oraz integralność tych obszarów	44
14. Lokalizacja terenu objętego projektem Zmiany Planu względem obszarów wymagających rekultywacji lub remediacji	44
15. Rozwiązania alternatywne do rozwiązań zawartych w projekcie Zmiany Planu	45
rozpatrywanie rozwiązań alternatywnych jest bezprzedmiotowe.	46
16. Wskazanie napotkanych trudności wynikających z niedostatków techniki lub luk we współczesnej wiedzy	46
17. Propozycje dotyczące przewidywanych metod analizy skutków realizacji postanowień projektu Zmiany Planu oraz częstotliwości jej przeprowadzania	46
18. Informacja o możliwym transgranicznym oddziaływaniu na środowisko	47
19. Wnioski	47
20. Wykorzystane materiały	48

1. Cel i zakres opracowania, podstawa prawna oraz metodyka opracowania prognozy oddziaływania na środowisko

Podstawą prawną opracowania prognozy oddziaływania na środowisko jest art. 51 ust. 2 oraz art. 52 ustawy z dnia 3 października 2008 roku *o udostępnianiu informacji o środowisku i jego ochronie, udziale społeczeństwa w ochronie środowiska oraz o ocenach oddziaływania na środowisko*. Zakres merytoryczny prognozy został zgodnie z art. 53 ww. ustawy uzgodniony z właściwymi organami, określonymi zapisami art. 57 i art. 58. Zakres i stopień szczegółowości informacji wymaganych w prognozie oddziaływania na środowisko jest zgodny z uzgodnieniem Regionalnego Dyrektora Ochrony Środowiska w Rzeszowie, Państwowy Powiatowy Inspektor Sanitarny dla powiatu bieszczadzkiego i leskiego w Ustrzykach Dolnych nie wniósł odpowiedzi na skierowany do niego wniosek dotyczący uzgodnienia zakresu i stopnia szczegółowości prognozy.

Przedmiotem niniejszego opracowania jest ocena oddziaływania na środowisko ustaleń projektu Zmiany Nr 4/2022 Miejscowego Planu Zagospodarowania Przestrzennego UZDROWISKO POLAŃCZYK – ETAP I dla terenu położonego w miejscowości Myczków, gm. Solina, zwanego w dalszej części opracowania projektem Zmiany Planu .

Obszar objęty projektem Zmiany Planu położony jest w obrębach ewidencyjnym Myczków w gminie Solina. Sporządzenie projektu Zmiany Planu podyktowane jest na wniosek mieszkańców dotyczą przeznaczenia ich działek na tereny zabudowy mieszkaniowej jednorodzinnej z dopuszczeniem zabudowy rekreacyjnej lub zabudowy letniskowej.

Celem opracowania prognozy oddziaływania na środowisko projektu Zmiany Planu jest analiza potencjalnych zagrożeń i przekształceń środowiska, określenie i ocena skutków dla środowiska przyrodniczego, które mogą wynikać z projektowanego przeznaczenia, zagospodarowania terenu oraz przedstawienie rozwiązań eliminujących lub ograniczających potencjalne negatywne oddziaływanie na środowisko.

Prognoza obejmuje analizę i ocenę wszystkich elementów środowiska tj.: powietrza, powierzchni ziemi łącznie z glebą, wód powierzchniowych i podziemnych, klimatu, świata roślin i zwierząt, bioróżnorodności, dziedzictwa kulturowego, krajobrazu we wzajemnym ich powiązaniu z uwzględnieniem stanu środowiska obszaru opracowania. Analizy przeprowadzone w prognozie oparto na następujących założeniach:

- stanem odniesienia jest obecny sposób zagospodarowania terenów objętych projektem Zmiany Planu ,
- teren zostanie zagospodarowany zgodnie z ustaleniami projektu Zmiany Planu ,
- stanem docelowym będzie hipotetyczny stan środowiska po zrealizowaniu ustaleń określonych w projekcie Zmiany Planu .

Analizami objęto obszar wskazany w projekcie Zmiany Planu wraz z obszarami sąsiednimi.

Prognoza obejmuje również identyfikację, analizę i ocenę wpływu projektowanych zmian zagospodarowania (możliwych oddziaływań generowanych w wyniku ich wprowadzenia) na obszary chronione z mocy ustawy z dnia 16 kwietnia 2014r. *o ochronie przyrody* (t.j. Dz. U. 2023 poz. 1336 z późn. zm.) Wschodniobeskidzki Obszar Chronionego Krajobrazu.

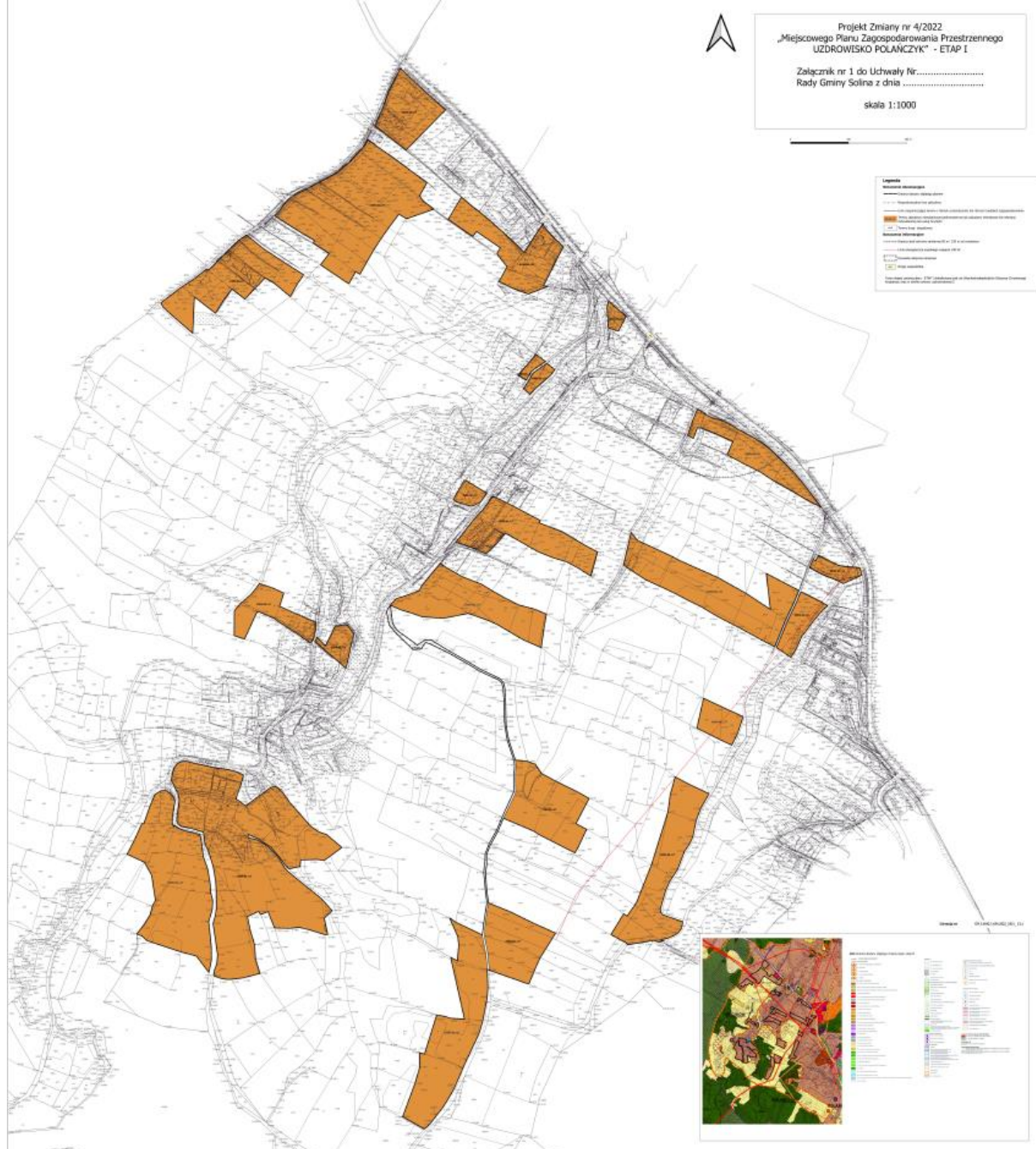
Przyjęte metody opracowania prognozy wynikały ze specyfiki dokumentu, jakim jest projekt Zmiany Planu . Prognozę oddziaływania na środowisko projektu Zmiany Planu wykonano w oparciu o dostępne materiały, publikacje mapowe, literaturę oraz wizję w terenie, która polegała na zapoznaniu się z istniejącymi warunkami środowiskowymi omawianego terenu.

Ze względu na jasny i czytelny sposób opracowania niniejszej prognozy bez użycia sformułowań specjalistycznych oraz stosunkowo niewielką objętość opracowanego dokumentu odstąpiono od sporządzenia streszczenia w języku niespecjalistycznym.

2. Informacje o zawartości, głównych celach projektu Zmiany Planu i jego powiązaniach z innymi dokumentami

Przedmiotowy projekt Zmiany Planu zainicjowano podjęciem uchwały Nr LX/599/22 Rady Gminy Solina z dnia 29 grudnia 2022 r. w sprawie przystąpienia do sporządzenia Zmiany Nr 4/2022 „MIEJSCOWEGO PLANU ZAGOSPODAROWANIA PRZESTRZENNEGO UZDROWISKO POLAŃCZYK”- ETAP I

Rysunek 1. Projektowane zagospodarowanie terenu



Źródło: opracowanie własne

Obszar objęty projektem Zmiany Planu położony jest w obrębach ewidencyjnym Myczków w gminie Solina. Opracowanie Zmiany Planu podyktowane jest licznymi wnioskami właścicieli działek objętych projektem Zmiany Planu. Wnioski mieszkańców dotyczyły głównie przeznaczenia ich działek na tereny zabudowy mieszkaniowej jednorodzinnej z dopuszczeniem zabudowy rekreacyjnej lub zabudowy letniskowej, zabudowy usługowej.

Mając zatem na uwadze rozwój turystyki w gminie Solina uznano, że zasadne jest sporządzenie Zmiany Planu, który umożliwi zarówno realizację potrzeb wnioskodawców.

Projekt Zmiany Planu obejmuje obszar o powierzchni około 29,71 ha w granicach wskazanych na w części graficznej Zmiany Planu.

Projekt Zmiany Planu wyznacza tereny przeznaczone pod zabudowę mieszkaniową jednorodziną, zabudowę letniskową, rekreację indywidualną lub usługi turystyki, położone w strefie ochrony uzdrowskiej C. Tereny te oznaczone są w części graficznej planu symbolami: 29MN-ML-UT, 30MN-ML-UT, 31MN-ML-UT, 32MN-ML-UT, 33MN-ML-UT, 34MN-ML-UT, 35MN-ML-UT, 36MN-ML-UT, 37MN-ML-UT, 38MN-ML-UT, 39MN-ML-UT, 40MN-ML-UT, 41MN-ML-UT, 42MN-ML-UT, 43MN-ML-UT, 44MN-ML-UT, 45MN-ML-UT, 46MN-ML-UT, 47MN-ML-UT, 48MN-ML-UT, 49MN-ML-UT, 50MN-ML-UT, 51MN-ML-UT.

W planie wyznacza się również teren drogi dojazdowych oznaczone symbolem 6KDD.

Część graficzna projektu Zmiany Planu będąca integralną częścią uchwały obejmuje załącznik nr 1 – wykonany na kopii mapy zasadniczej w skali 1:1000. Stosownie do art. 20 ust. 1 ustawy o planowaniu i zagospodarowaniu przestrzennym do uchwały uchwalającej plan załącza się wymagane załączniki, tj. załącznik stanowiący rozstrzygnięcie o sposobie rozpatrzenia uwag do projektu Zmiany Planu (zostanie sporządzony jeżeli uwagi wniesione do wyłożonego do publicznego wglądu projektu Zmiany Planu nie zostaną uwzględnione), załącznik stanowiący rozstrzygnięcie o sposobie realizacji, zapisanych w planie inwestycji z zakresu infrastruktury technicznej, które należą do zadań własnych gminy oraz zasadach ich finansowania (zostanie sporządzony na etapie przekazania projektu Zmiany Planu do uchwalenia przez Radę Gminy), załącznik stanowiący dane przestrzenne w wersji cyfrowej stosownie do art.67a ust. 5 ustawy o planowaniu i zagospodarowaniu przestrzennym zostanie załączony do uchwały uchwalającej plan.

1. W treści uchwały, o której mowa § 1 ust. 1 w prowadzi się następujące zmiany:

- 1) w § 5 ust. 5 po pkt. 3b dodaje się pkt 3c w brzmieniu:
„3c) W terenach od 29MN-ML-UT do 51MN-ML-UT - dopuszcza się rozbudowę i przebudowę istniejących sieci oraz obiektów i urządzeń towarzyszących, w zależności od potrzeb, o średnicy nie mniejszej niż DN 32;”;
- 2) w § 5 ust. 6 po pkt. 1b dodaje się pkt 1c w brzmieniu:
„1c) Obowiązuje realizacja i rozbudowa sieci kanalizacji sanitarnej w terenach od 29MN-ML-UT do 51MN-ML-UT, o średnicy nie mniejszej niż DN 160;”;
- 3) w § 5 ust. 7 w pkt 1b dodaje się pkt 1c w brzmieniu:
„1c) Dopuszcza się wykonanie zbiorników retencyjnych w terenach od 29MN-ML-UT do 51MN-ML-UT.”;
- 4) w § 5 ust. 10 po pkt. 3b dodaje się pkt 3c w brzmieniu:
„3c) Rozbudowa sieci gazowej w systemie rozdzielczym, o średnicy nie mniejszej niż DN 32, w terenach od 29MN-ML-UT do 51MN-ML-UT;”;
- 5) w § 6 ust. 2 wprowadzenie do wyliczenia otrzymuje brzmienie:
„2. Tereny wód śródlądowych płynących (potoki), oznaczone symbolem 2.WS – pow. 1,18 ha oraz teren wód śródlądowych płynących (potok) oznaczony symbolem 3.WS- o pow. 0,0455ha. Obowiązują następujące zasady zagospodarowania terenów:”;
- 6) w § 6 ust. 6 wprowadzenie do wyliczenia otrzymuje brzmienie:
„6. Tereny zieleni, oznaczone symbolem 1.Lz – pow. 19,244 i 1.Lz.1 – pow. 0,0070 ha, 1.Lz.2 – o pow. 0,0399 ha. Obowiązują następujące zasady zagospodarowania terenów:”;

- 7) w § 7 ust. 1 wprowadzenie do wyliczenia otrzymuje brzmienie:
„1. Tereny rolne, oznaczone symbolem 1.R – 89,1 ha. Obowiązują następujące zasady zagospodarowania terenów;”;
- 8) w § 7 ust. 2 wprowadzenie do wyliczenia otrzymuje brzmienie:
„2. Tereny rolne, oznaczone symbolem 2.R – pow. 125,01 ha. Obowiązują następujące zasady zagospodarowania terenów:”;
- 9) w § 9 ust. 1 wprowadzenie do wyliczenia otrzymuje brzmienie:
„1. Tereny dla zabudowy mieszkaniowej jednorodzinnej, rekreacji indywidualnej i usług hotelarskich oznaczone symbolami: 4.MN/ML/MP – pow. 1,08 ha, 5.MN/ML/MP – pow. 0,15 ha, 6.MN/ML/MP – pow. 1,65 ha, 7.MN/ML/MP – pow. 4,44 ha, 7a.MN/ML/MP – pow. 0,17 ha, 8.MN/ML/MP – pow. 3,87 ha, 9.MN/ML/MP – pow. 3,49 ha, 9a.MN/ML/MP – pow. 0,61 ha, 10.MN/ML/MP – pow. 1,23 ha, 11.MN/ML/MP – pow. 0,99 ha, 12.MN/ML/MP pow. 4,95 ha, 12a.MN/ML/MP – pow. 0,57 ha, 13.MN/ML/MP – pow. 4,98 ha, 13a.MN/ML/MP – pow. 2,14 ha, 13b.MN/ML/MP – pow. 0,58 ha, 14.MN/ML/MP – pow. 6,44 ha, 14a.MN/ML/MP – pow. 0,40 ha, 15.MN/ML/MP – pow. 0,25 ha, 15a.MN/ML/MP – pow. 1,24 ha, 16.MN/ML/MP – pow. 0,15 ha, 17.MN/ML/MP – pow. 2,3982 ha, 18.MN/ML/MP – pow. 2,88 ha, 19.MN/ML/MP – pow. 1,5074 ha, 20.MN/ML/MP – pow. 7,25 ha, 21.MN/ML/MP – pow. 6,23 ha, 22.MN – pow. 0,19 ha, 22a.MN – pow. 1,03 ha, 23.MN/ML/MP – pow. 5,2 ha, 24.MN/ML/MP – pow. 3,13 ha, 24a.MN/ML/MP – pow. 0,22 ha, 25.MN/ML/MP – pow. 0,22 ha, 26.MN/ML/MP – pow. 0,09 ha, 27.MN/ML/MP – pow. 0,91 ha, 28.MN/ML/MP – pow. 0,737 ha, 29.MN/ML/MP – pow. 0,37 ha, 30.MN/ML/MP – pow. 6,24 ha, 31.MN/ML/MP – pow. 1,60 ha, 32.MN/ML/MP – pow. 0,37 ha, 32a.MN/ML/MP – pow. 0,68 ha, 33.MN/ML/MP – pow. 1,82 ha, 34.MN/ML/MP – pow. 0,23 ha, 35.MN/ML/MP – pow. 0,25 ha. Obowiązują następujące zasady zagospodarowania terenów:”;
- 10) w § 9 po ust. 3b dodaje się ust. 4 w brzmieniu:
„4. Wyznacza się tereny zabudowy mieszkaniowej jednorodzinnej lub zabudowy letniskowej lub rekreacji indywidualnej lub usług turystyki – oznaczone w części graficznej planu symbolami: 29MN-ML-UT – o pow. 1,05 ha, 30MN-ML-UT – o pow. 1,63 ha, 31MN-ML-UT – o pow. 1,30 ha, 32MN-ML-UT o pow. 0,37 ha, 33MN-ML-UT – o pow. 1,91 ha, 34MN-ML-UT – o pow. 0,41 ha, 35MN-ML-UT o pow. 0,21 ha, 36MN-ML-UT – o pow. 0,83 ha, 37MN-ML-UT – o pow. 1,49 ha, 38MN-ML-UT – o pow. 1,25 ha, 39MN-ML-UT – o pow. 0,15 ha, 40MN-ML-UT o pow. 2,57 ha, 41MN-ML-UT – o pow. 5,38 ha, 42MN-ML-UT – o pow. 0,24 ha, 43MN-ML-UT – o pow. 0,62 ha, 44MN-ML-UT – o pow. 0,12 ha, 45MN-ML-UT – o pow. 0,07 ha, 46MN-ML-UT – o pow. 3,12 ha, 47MN-ML-UT – o pow. 1,48 ha, 48MN-ML-UT – o pow. 0,88 ha, 49MN-ML-UT – o pow. 0,10 ha, 50MN-ML-UT – o pow. 2,09 ha, 51MN-ML-UT – o pow. 1,14 ha, które są położone w strefie ochrony uzdrowiskowej C.
- 1) Dla wyznaczonych w ust. 4 terenów ustala się:
- a) przeznaczenie uzupełniające: tereny parkingów, tereny komunikacji: drogowej wewnętrznej, pieszej, rowerowej, tereny infrastruktury technicznej, tereny zieleni urządzonej i naturalnej.
- b) parametry i wskaźniki kształtowania zabudowy:
- obowiązują nieprzekraczalne linie zabudowy dla nowych budynków według oznaczeń w części graficznej planu,
 - maksymalna intensywność zabudowy: 0,8,
 - maksymalna naziemna intensywność zabudowy: 0,7,
 - minimalna intensywność zabudowy: 0,01,
 - maksymalny udział powierzchni zabudowy: dla zabudowy mieszkaniowej jednorodzinnej: 40%, dla zabudowy łączącej funkcję mieszkaniową z funkcją usług turystyki i zabudowy usług turystyki : 50% dla zabudowy usług turystyki i zabudowy letniskowej i rekreacji indywidualnej: 30%,
 - minimalny udział powierzchni biologicznie czynnej: dla zabudowy mieszkaniowej jednorodzinnej: 50%, dla zabudowy łączącej funkcję mieszkaniową z funkcją usług turystyki i zabudowy usług turystyki: 45%,

- maksymalna wysokość zabudowy: dla budynków mieszkalnych jednorodzinnych: 10 m, dla budynków usług turystyki oraz łączących funkcje mieszkalne z funkcją usług turystyki: 9 m, dla budynków gospodarczych lub garaży towarzyszących zabudowie mieszkaniowej jednorodzinnej: 7 m, dla garaży towarzyszących zabudowie łączącej funkcję mieszkaniową z funkcją usług turystyki i zabudowie usług turystyki : 9 m, dla innych niewymienionych wyżej budowli: 7m,
 - dachy dwuspadowe lub wielospadowe o nachyleniu głównych połaci dachowych: od 30° do 45°;
 - dopuszcza się pokrycia dachowe w odcieniach: brązu, czerwieni i grafitu oraz dachy z nawierzchnią ziemną urządzoną w sposób zapewniający naturalną vegetację roślin;
 - dopuszcza się kolorystykę elewacji budynków w odcieniach neutralnych oraz wynikającą ze stosowania w elewacji materiałów takich jak m.in. drewno, cegła, kamień;
 - c) realizację miejsc parkingowych dla przedsięwzięć w ramach działki budowlanej na której istnieje lub będzie realizowana inwestycja, w ilości określonej niniejszą uchwałą:
 - d) minimalną liczbę miejsc do parkowania:
 - dla zabudowy mieszkaniowej jednorodzinnej – co najmniej 2 miejsca parkingowe lub garażowe na każdy wyodrębniony dom niezależnie od typu zabudowy (wolnostojące, bliźniacze, szeregowie itp.),
 - dla zabudowy mieszkaniowej z usługami wbudowanymi – co najmniej 2 dodatkowe miejsca parkingowe na 50 m² powierzchni użytkowej lokali usługowych,
 - dla zabudowy pensjonatowej i hotelowej – co najmniej 1 miejsce parkingowe na 5 miejsc noclegowych,
 - dla zabudowy letniskowej i terenów kempingowych – co najmniej 1 miejsce parkingowe na 1 budynek letniskowy lub miejsce kempingowe,
 - miejsca parkingowe realizować jako naziemne lub jako garaże w granicach działki budowlanej, na której realizowana jest inwestycja,
 - przy realizacji miejsc parkingowych powyżej 5 stanowisk należy zabezpieczyć minimum 1 miejsce przeznaczone na parkowanie pojazdów zaopatrzonych w kartę parkingową a przy realizacji miejsc parkingowych powyżej 15 stanowisk należy zapewnić minimum 2 takie miejsca. Miejsca przeznaczone na parkowanie pojazdów zaopatrzonych w kartę parkingową należy specjalnie oznakować i lokalizować blisko wejść do budynków usługowych,”
 - e) obsługę komunikacyjną:
 - dostęp terenów do dróg publicznych oraz dojazd do działek budowlanych za pośrednictwem dróg wewnętrznych nieoznaczonych w planie, dojazdów niewydzielonych, ciągów pieszo - jezdnych lub bezpośrednio z wyznaczonych w planie terenów dróg;
 - dojazdy niewydzielone w planie liniami rozgraniczającymi, niezbędne dla poszczególnych działek budowlanych, zapewniające dostęp do dróg publicznych należy wytyczać w sposób uwzględniający obsługę terenów znajdujących się w sąsiedztwie, o szerokości nie mniejszej niż 5 m, w zgodzie z ustaleniami planu oraz z uwzględnieniem możliwości prowadzenia lokalnych sieci uzbrojenia technicznego i zapewnienia dostępu służb ratowniczych.”
- 11) w § 10 ust. 1 wprowadzenie do wyliczenia otrzymuje brzmienie:
„3. Tereny zabudowy zagrodowej, oznaczone symbolami: 1.RM – pow. 0,6 ha, 2.RM – pow. 0,64 ha, 3.RM – pow. 1,4 ha, 4.RM – pow. 0,41 ha, 5.RM – pow. 0,48 ha, 6.RM – pow. 4,7 ha, 7.RM – pow. 1,32 ha, 8.RM – pow. 0,64 ha, 9.RM – pow. 0,78 ha, 10.RM – pow. 5,64 ha, 11.RM – pow. 3,08 ha, 12.RM – pow. 2,22 ha, 13.RM – pow. 0,18 ha, 14.RM – pow. 1,09ha, 15.RM – pow. 2,28 ha, 18.RM – pow. 0,32 ha (położone w strefie ochrony uzdrowiskowej „B”), 21.RM – pow. 1,31 ha, 22.RM – pow. 0,03 ha, 23.RM – pow. 0,87 ha, 24.RM – pow. 0,49 ha, 25.RM – pow. 0,79 ha, 26.RM – pow. 1,63 ha, 27.RM – pow. 0,51 ha. Obowiązują następujące zasady zagospodarowania terenów:”;
- 12) w § 17 ust. 3 wprowadzenie do wyliczenia otrzymuje brzmienie:
„3. Tereny komunikacji – drogi publiczne klasy dojazdowej oznaczone symbolami:, 3.KDd – pow. 0,33 ha, 4.KDd – pow. 0,13, 5.KDd – pow. 0,65 ha, 6.KDd – pow. 1,07 ha, 7.KDd – pow. 0,28ha,

8.KDd – pow. 0,81 ha, 9.KDd – pow. 0,35 ha, 10.KDd – pow. 1,16 ha, 11.KDd – pow. 0,15 ha, 12.KDd – pow. 0,82 ha, 13.KDd – pow. 0,11 ha, 14.KDd – pow. 0,22 ha, 15.KDd – pow. 0,85 ha, 16.KDd – pow.0,17 ha, 17.KDd – pow. 0,27 ha, 18.KDd – pow. 0,12 ha, 19.KDd – pow. 0,81 ha,, 20.KDd – pow. 2,08 ha, 21.KDd – pow. 0,97 ha. Obowiązują następujące zasady zagospodarowania terenów:”;

13) w §17 po ust. 3b dodaje się ust. 4 w brzmieniu:

„4. Wyznacza się teren drogi dojazdowej oznaczony części graficznej planu symbolem 6KDD - pow. 0,28 ha.

1)Dla wyznaczonego w ust. 4 terenu:

- a) dopuszcza się remonty, przebudowy oraz przebieg nowej sieci infrastruktury technicznej podziemnej poza pasem jezdni, bez naruszania elementów technicznych drogi, przy zachowaniu bezpieczeństwa ruchu,
- b) dopuszcza się realizację zjazdów do terenów zainwestowania,
- c) zakazuje się lokalizowania obiektów budowlanych i urządzeń niezwiązanych z potrzebami zarządzania drogami lub potrzebami ruchu drogowego.

14) po § 22e dodaje się § 22f w brzmieniu:

„§ 22f. Dla nieruchomości, położonej w terenach od 29MN-ML-UT do 51MN-ML-UT, której wartość wzrosła w związku z uchwaleniem zmiany planu, a właściciel lub użytkownik wieczysty zbywa tę nieruchomość ustala się jednorazową opłatę w stosunku procentowym do wzrostu tej wartości w wysokości 10% a dla terenu o symbolu: 6KDD w wysokości 1%.”.

Projekt Zmiany Planu jest zgodny z ustaleniami Studium Uwarunkowań i Kierunków Zagospodarowania Przestrzennego Gminy Solina uchwalonego Uchwałą Nr LVIII/479/18 Rady Gminy Solina z dnia 14 września 2018 r. ze zm. oraz uwzględnia kierunki zagospodarowania oraz inne zapisy określone w Studium Uwarunkowań i Kierunków Zagospodarowania Przestrzennego Gminy Solina, tym samym nie narusza jego ustaleń.

Studium Uwarunkowań i Kierunków Zagospodarowania Przestrzennego gminy Solina

W obowiązującym Studium Uwarunkowań i Kierunków Zagospodarowania Przestrzennego gminy Solina przyjętym uchwałą nr LVIII/479/18 Rady Gminy Solina z dnia 14 września 2018 r. określono politykę przestrzenną oraz wskazano kierunki i zasady zagospodarowania przestrzennego oraz główne założenia planistyczne służące zarówno ochronie jak i wykorzystaniu walorów środowiska przyrodniczego gminy.

Obszar objęty projektem Zmiany Planu znajduje się w obszarze zabudowy mieszkaniowej i mieszkaniowo-usługowej(o symbolu MU) obejmującym istniejące i projektowane tereny zabudowy mieszkaniowej jednorodzinnej, mieszkaniowo-usługowej, zagrodowej, pensjonatowej, rekreacyjnej i usługowej, położone w poszczególnych sołectwach gminy.

ANALIZA PROGNOZ ODDZIAŁYWANIA NA ŚRODOWISKO SPORZĄDZONYCH WCZEŚNIEJ DLA OBSZARU OBJĘTEGO PROJEKTEM ZMIANY STUDIUM

Prognozę oddziaływania na środowisko do Studium Uwarunkowań i Kierunków Zagospodarowania Przestrzennego gminy Solina.

Celem prognozy była identyfikacja potencjalnych, negatywnych oddziaływań na środowisko ustaleń projektu Zmiany Planu oraz określenie rozwiązań eliminujących, ograniczających lub kompensujących negatywne oddziaływania oraz w miarę potrzeb przedstawienie rozwiązań alternatywnych do rozwiązań zawartych w projektowanym dokumencie.

Z prognozy wynika, że przy zachowaniu zgodności z nakazami i ustaleniami zawartymi w projekcie Zmiany Planu oraz przy dotrzymaniu odpowiednich standardów jakości środowiska i innych przepisów odrębnych, nie przewiduje się negatywnego oddziaływania na

zdrowie i bezpieczeństwo ludzi. Realizacja ustaleń Zmiany Planu nie skutkuje narażeniem ludzi na pole elektromagnetyczne, nadmierny hałas. Nie powoduje pogorszenia jakości wód ani powietrza. Nie skutkuje możliwością wystąpienia poważnych awarii.

W ocenie wpływu na zwierzęta i rośliny stwierdzono, że największym zagrożeniem jest utrata bądź przekształcanie siedlisk, ponadto istotne są zagrożenia związane z negatywnym oddziaływaniem na korytarze ekologiczne. Wszystkie planowane obszary inwestycyjne będą oddziaływały na florę i faunę w sposób umiarkowany – nie stwierdzono większych konfliktów z celami ochrony przyrody, w tym z celami ochrony obszarów Natura 2000 i korytarzy ekologicznych.

Rozwój kanalizacji sanitarnej jest podstawowym działaniem mającym na celu ochronę jakości wód. W związku z rozwojem terenów zabudowy mieszkaniowej i turystycznej, wzrośnie pobór wód i związana z tym produkcja ścieków bytowo-gospodarczych. Do objęcia siecią kanalizacyjną przewiduje obszary zwartej zabudowy, ponadto dopuszcza się lokalizację oczyszczalni ścieków, w szczególności lokalnych bądź grupowych oczyszczalni ścieków.

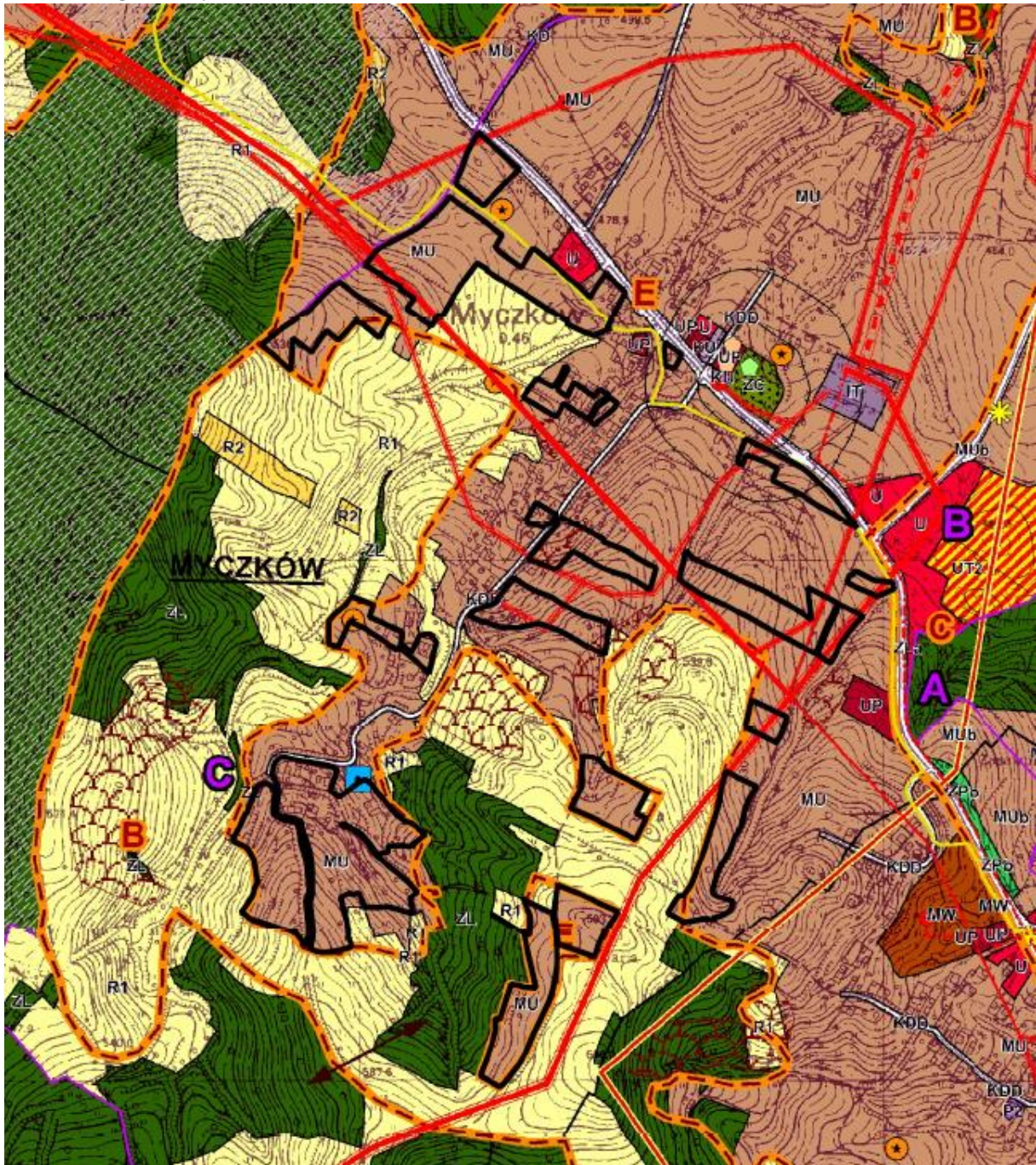
W odniesieniu do obszarów chronionych na mocy ustawy o ochronie przyrody, stwierdzono brak negatywnego wpływu na rezerваты, pomniki przyrody i użytek ekologiczny.

2.1. Analiza czy projekt Zmiany Planu jest zgodny z uwarunkowaniami zagospodarowania przestrzennego określonymi w obowiązującym Studium uwarunkowań i kierunków zagospodarowania przestrzennego gminy Solina w zakresie wskazanych w nim obszarów przebiegu powiązań przyrodniczych, ciągów i korytarzy ekologicznych.

W „Studium Uwarunkowań i Kierunków Zagospodarowania Przestrzennego Gminy Solina” przyjętego Uchwałą Nr LVIII/479/18 Rady Gminy Solina z dnia 14 września 2018 r. określono politykę przestrzenną, wskazano kierunki i zasady zagospodarowania przestrzennego oraz główne założenia planistyczne służące zarówno ochronie jak i wykorzystaniu walorów środowiska przyrodniczego gminy. W części dotyczącej kierunków ochrony wartości i zasobów środowiska przyrodniczego Studium wskazuje, że „teren gminy Solina objęty jest w całości różnymi formami ochrony prawnej. Obszar gminy wchodzi w skład korytarza ekologicznego o znaczeniu międzynarodowym. Ponadto, zewnętrzne powiązania przyrodnicze związane ze stosunkami wodnymi są jednymi z najważniejszych w gminie. Przez jej obszar przechodzi Dolina Sanu, której przebieg wykorzystano do zbudowania dwóch zbiorników zaporowych: Jeziora Myczkowieckiego oraz Jeziora Solińskiego. Powiązania zewnętrzne związane ze stosunkami wodnymi dotyczą także strefy ochrony pośredniej wód powierzchniowych, która obejmuje większą część powierzchni gminy. Zgodnie ze Studium, obszar gminy Solina położony jest na granicy dwóch jednostek fizyczno-geograficznych, które determinują różnorodność przyrodniczą obszaru: Gór Sanocko-Turczańskich i Bieszczad Zachodnich. Rzeźba terenu ma charakter gór rusztowych, w których równoległe pasma górskie oddzielone są szerokimi dolinami, w których kształtuje się sieć osadnicza.

Wskazane w obowiązujące Studium uwarunkowań i kierunków zagospodarowania przestrzennego gminy Solina obszary przebiegu powiązań przyrodniczych, ciągów i korytarzy ekologicznych stanowią obszary mało przekształcone przez człowieka, głównie lasy i doliny rzeczne, będące szlakami komunikacyjnymi dla zwierząt, a w większym przedziale czasowym – również dla roślin. Ponieważ udział naturalnych (np. lasy, doliny rzeczne), bądź słabo przekształconych (np. pola uprawne o małej powierzchni z dużą ilością zieleni śródpolnej) ekosystemów jest bardzo duży i niemal na obszarze gminy Solina występują różne korytarze ekologiczne. W zależności od wielkości i długości, można mówić o korytarzach międzynarodowych i krajowych, regionalnych i lokalnych.

Rysunek 2. Teren objęty Zmianą Planu na tle Stadium Uwarunkowań i Kierunków Zagospodarowania Przestrzennego Gminy Solina



Korytarze migracyjne opracowane w ramach projektu „Ochrona ostoi karpackiej fauny puszczańskiej – korytarze migracyjne” (KIK/53)

Głównym celem projektu była ochrona ostoi karpackiej fauny w województwie podkarpackim poprzez wyznaczenie oraz ochronę istniejących korytarzy ekologicznych, gwarantujących zachowanie spójności środowiska dla populacji zwierząt. założony cel realizowano poprzez:

- identyfikację przebiegu wszystkich istniejących lokalnych korytarzy migracyjnych, umożliwiających przemieszczanie się wybranych gatunków dużych ssaków takich jak: żubr, niedźwiedź, ryś, wilk, jeleń i dzik, pomiędzy kompleksami leśnymi, czyli płatami siedliskowymi spełniającymi wszystkie wymogi życiowe dla dużych ssaków puszczańskich, położonymi w karpackiej ostoi fauny puszczańskiej oraz terenach

sąsiednich w granicach obszaru objętego projektem oraz ich weryfikację pod kątem możliwości ochrony w długiej perspektywie,

- określenie rejonów występowania łosia na obszarze objętym projektem,
- określenie rejonów występowania orlika krzykliwego na obszarze objętym projektem.

Wskazane powyżej działania posłużyły do opracowania mapy korytarzy migracyjnych. Opracowanie to zostało wykonane przez Instytut Środowiska Rolniczego i Leśnego PAN z Poznania przy udziale instytucji partnerskich oraz instytucji uczestniczących w gospodarowaniu przestrzenią.

Sieć ekologiczna ECONET-PL

Polska część Europejskiej Sieci Ekologicznej ECONET-PL obejmuje tereny o najwyższych walorach przyrodniczych, tworzących wyodrębnione obszary węzłowe o znaczeniu międzynarodowym (M) lub krajowym (K), połączone między sobą korytarzami ekologicznymi również o znaczeniu międzynarodowym lub krajowym [Liro 1995, 1998].

W tej strukturze ekologicznej prawie cała powierzchnia gminy leży w granicach rozległego Bieszczadzkiego korytarza ekologicznego – 38 m o znaczeniu międzynarodowym, którego osią jest rzeka San. San jest bardzo ważnym korytarzem integrującym poszczególne elementy przyrodnicze tego regionu (ostoje ptaków, ostoje przyrody itp.) umożliwiając wielokierunkową migrację gatunków.

Ze względu na gatunki ryb, które odbywają regularne wędrówki na tarła, miejsca szczególnie ważne dla nich określa się jako węzły. Są to mniejsze obszary, które umożliwiają przetrwanie gatunków zagrożonych. W tym przypadku dla Sanu obszar węzłowy został wyznaczony ze względu na występującą tam populację certy. Wybudowane na szlaku migracji ryb zapory w Myczkowcach i Solinie stały się barierą, którą można określić jako „węzły zagrożeń”. Przez ten teren gminy przebiegają również korytarze o znaczeniu lokalnym, posiadające jednak bardzo istotne znaczenie dla zachowania ciągłości ekologicznej pomiędzy rozległymi kompleksami leśnymi.

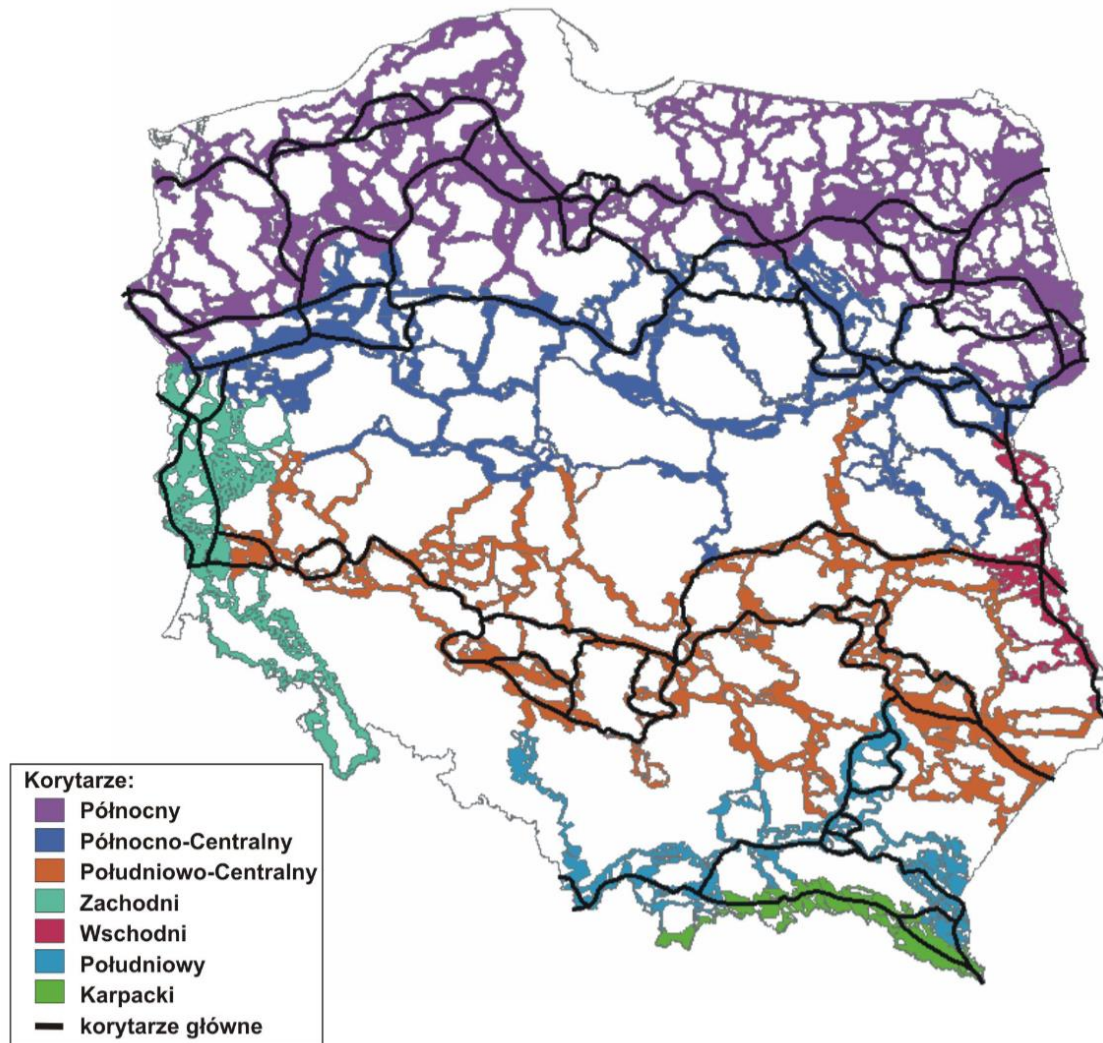
Południową, niewielką część gminy obejmuje Obszar Bieszczadzki – 45M o znaczeniu międzynarodowym. Powierzchnia obszaru wynosi 1633 km², w obrębie, którego znajduje się park narodowy, 2 parki krajobrazowe, 17 rezerwatów i rezerwat biosfery MaB.

Na północ od granic gminy znajduje się również obszar o znaczeniu międzynarodowym 46M – Obszar Pogórza Przemyskiego, w skład którego wchodzi 2 parki krajobrazowe i 6 rezerwatów.

Sieć ogólnopolska korytarzy ekologicznych łączących obszary Natura 2000

Koncepcja korytarzy ekologicznych została przedstawiona w projekcie korytarzy ekologicznych łączących Europejską sieć Natura 2000 opracowanym na zlecenie Ministerstwa Środowiska pod redakcją Jędrzejewskiego. W ramach projektu wyznaczono spójną sieć, obejmującą zarówno wszystkie ważne obszary przyrodnicze (obszary węzłowe), jak i korytarze ekologiczne łączące je w ekologiczną całość. Korytarze wskazano przy uwzględnieniu łączności pomiędzy różnymi elementami siedliska przyrodniczego, a także dróg migracji zwierząt – posłużono się dostępnymi danymi o przemieszczaniu się dużych ssaków kopytnych (sarna, jeleń, dzik, łoś) i drapieżnych (niedźwiedź, wilk, ryś).

Główny (G) Korytarz Karpacki (KK) przebiega przez Bieszczady (1), Beskid Niski, Beskid Sądecki, Pieniny aż do Tatr. Na całej swojej długości łączy się z częściami Karpat leżącymi po stronie ukraińskiej i słowackiej.



Główny (G) Korytarz Południowy (KPd) biegnie od Bieszczadów poprzez Góry Słonne (1A), Pogórze Przemyskie (1B), Pogórze Dynowskie, parki krajobrazowe: Czarnorzecko-Strzyżowski, Pasma Brzanki, Ciężkowicko-Rożnowski i Wiśnicko-Lipnicki, następnie przechodzi przez Beskid Wyspowy, Gorce, Beskid Makowski, Beskid Żywiecki, Beskid Śląski, Pogórze Śląskie, lasami w pobliżu zbiornika Goczałkowickiego, Lasy Pszczyńsko-Kobiórskie, aż do Lasów Rudzkich.

Analiza zapisów projektu Zmiany Planu wskazuje, że ich realizacja nie naruszy prawidłowego funkcjonowania korytarzy ekologicznych na terenie gminy. Projekt Zmiany Planu uwzględnia zalecenia i nakazy dotyczące ochrony środowiska, zasad kształtowania krajobrazu oraz realizacji celów społecznych, które są zawarte w Opracowaniu ekofizjograficznym podstawowym wykonanym w 2013 r. do Studium Uwarunkowań i Kierunków Zagospodarowania Przestrzennego Gminy Solina”.

Jak wynika z analizy, realizacja zapisów projektu Zmiany Planu nie wpłynie znacząco na uwarunkowania zagospodarowania przestrzennego określone w obowiązującym Studium uwarunkowań i kierunków zagospodarowania przestrzennego gminy Solina w zakresie wskazanych w nim obszarów przebiegu powiązań przyrodniczych, ciągów i korytarzy ekologicznych a planowane zagospodarowanie terenów nie spowoduje przerwania drożności korytarza migracji dużych ssaków. Dodatkowo dokonano analiz zgodności projektu Zmiany Planu z korytarzami ekologicznymi wyznaczonymi w opracowaniu Projekt korytarzy

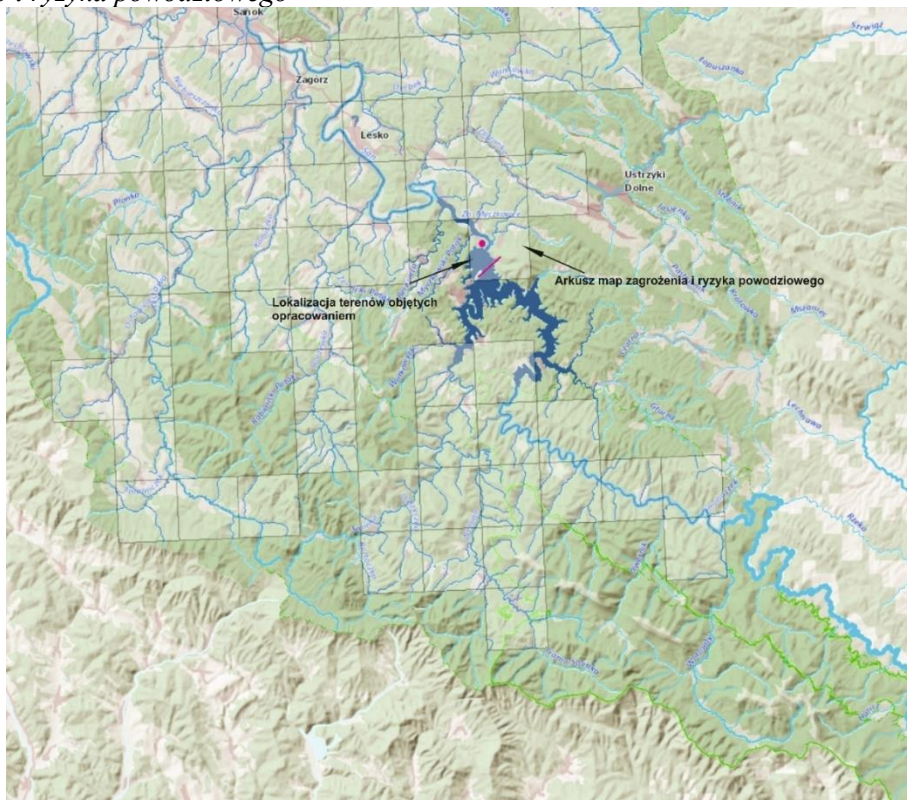
ekologicznych łączących Europejską Sieć Natura 2000 w Polsce (Jędrzejewski i in. 2005, aktualizacja 2012) – w punkcie 6.8.

Jak wynika z analizy, projekt Zmiany Planu nie wpłynie znacząco na uwarunkowania przyrodnicze, walory krajobrazowe i nie będzie sprzeczna z pozostałymi ustaleniami określonymi w Studium Uwarunkowań i Kierunków Zagospodarowania Przestrzennego Gminy Solina. Ponadto projekt Zmiany Planu, sporządzony zgodnie z art. 15 *ustawy o planowaniu i zagospodarowaniu przestrzennym*, nie zakłóci ładu i kompozycji przestrzennej obszarów objętych projektem Zmiany Planu jak i terenu otaczającego obszar zmiany, zachowując jednocześnie równowagę przyrodniczą oraz trwałość podstawowych procesów przyrodniczych.

2.2. Opis lokalizacji terenu objętego projektem Zmiany Planu względem: ujęć wody i ich stref ochronnych, terenów szczególnego zagrożenia powodzią oraz Głównego Zbiornika Wód Podziemnych

Opis lokalizacji terenów objętych projektem Zmiany Planu względem: **terenów szczególnego zagrożenia powodzią** - według dostępnych informacji teren objęty projektem Zmiany Studium znajduje się poza obszarami, na których prawdopodobieństwo wystąpienia powodzi jest średnie i wynosi 100% (raz na 10 lat) oraz poza obszarami, na których prawdopodobieństwo wystąpienia powodzi jest wysokie i wynosi 10% (raz na 10 lat).

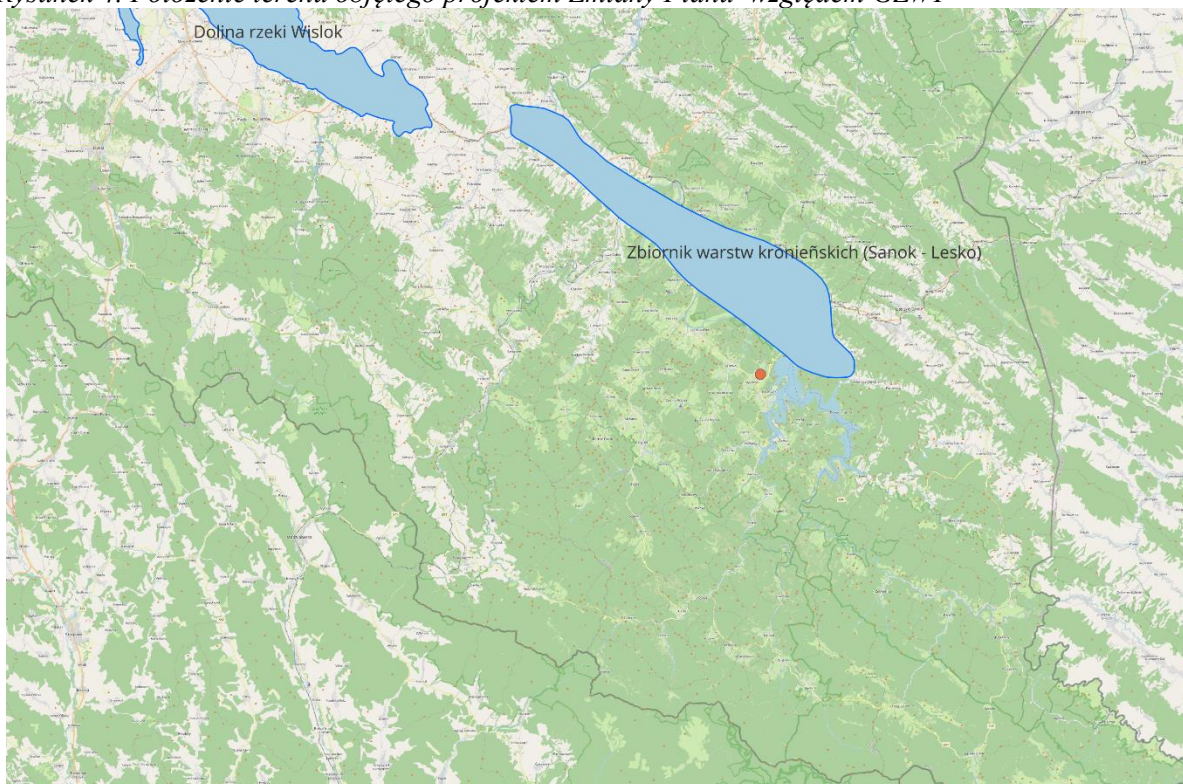
Rysunek 3. Położenie terenu objętego projektem Zmiany Planu względem map zagrożenia powodziowego i ryzyka powodziowego



- ujęć wody i ich stref ochronnych -w obszarze objętym projektem Zmiany Planu nie występują ujęcia wód powierzchniowych i podziemnych, tym samym ich strefy ochronne;

- Głównego Zbiornika Wód Podziemnych - teren objęte opracowaniem znajdują się poza Głównym Zbiornikiem Wód Podziemnych (rysunek 3).

Rysunek 4. Położenie terenu objętego projektem Zmiany Planu względem GZWP



Źródło: psh.gov.pl

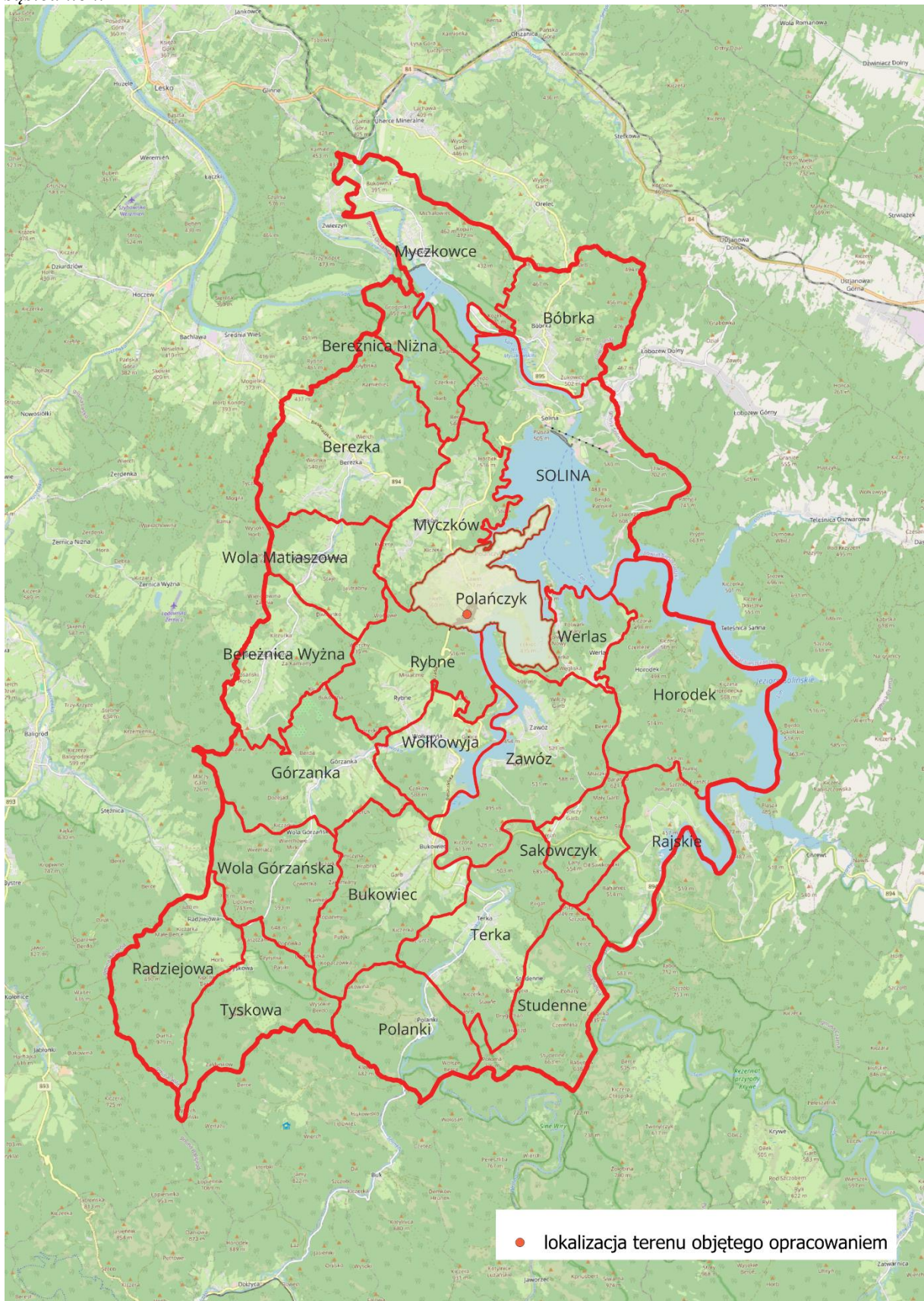
3. Analiza i ocena istniejącego stanu środowiska, w tym na obszarach objętych przewidywanym znaczącym oddziaływaniem, oraz potencjalne zmiany stanu środowiska w przypadku braku realizacji projektu Zmiany Planu

Położenie i charakterystyka terenu

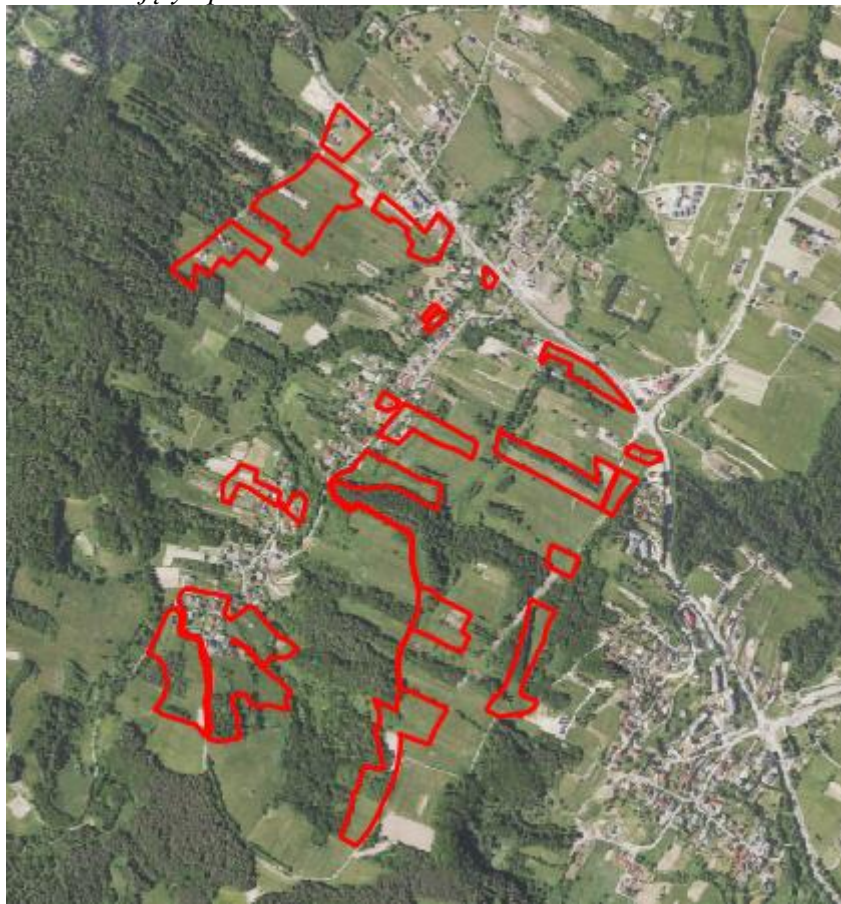
Administracyjnie teren objęty opracowaniem położony jest w gminie Solina w obrębie ewidencyjnym Myczków, w powiecie leskim.

Gmina Solina graniczy od północy z gminą Olszanica, od wschodu z gminą Ustrzyki Dolne i Czarna, od południa z gminą Cisna a od zachodu z gminą Baligród i Lesko.

Rysunek 5. Orientacyjne położenie terenu objętego projektem Zmiany Planu względem gmin sąsiednich.

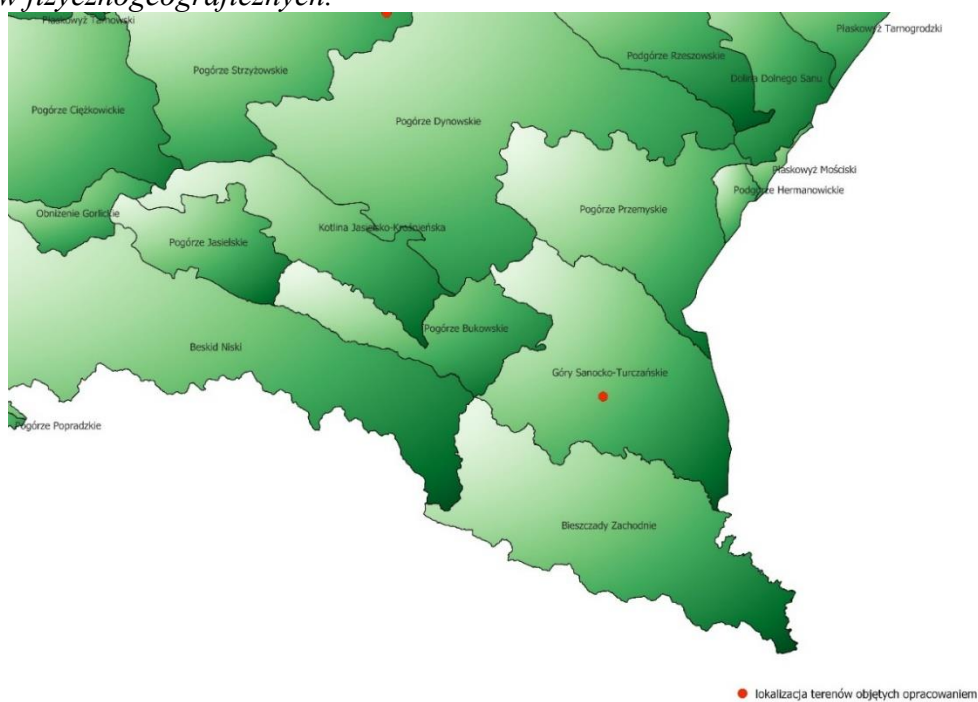


Fotografia 1. Teren objęty opracowaniem



Według podziału Kondrackiego na regiony fizycznogeograficzne teren objęty opracowaniem położony jest w mezoregionie Góry Sanocko -Turczańskie (522.11).

Rysunek 6. Orientacyjne położenie terenu objętego projektem Zmiany Planu względem regionów fizycznogeograficznych.



Źródło: opracowanie własne – warstwa geoserwis.gdos.go.pl

Geologia

Obszar gminy leży w całości w obrębie Karpat fliszowych, tektonicznie w jednostce zwanej Centralną Depresją Karpacką. Depresja ta wypełniona jest głównie przez najmłodsze osady fliszu karpackiego, tzw. „warstwy krośnieńskie”. Są to naprzemianległe łupki i piaskowce o bardzo znacznej miąższości z przewagą tych pierwszych. Na osadach fliszowych spoczywają młodsze osady wieku czwartorzędowego. Są to mady rzeczne reprezentowane przez gliny i pyły różnego typu, zawierające w swej masie kamienie, otoczaki, rumosz wietrzeliny piaskowca.

W budowie geologicznej dominują osady fliszowe, które osadzały się w okresie kredowopaleogeńskim. Podłożem utworów fliszowych są osady paleozoiczno-mezozoiczne. Typowymi cechami osadów fliszowych jest ich miąższość do kilku kilometrów ,charakterystyczna dla fliszu rytmiczna sedimentacja-wzajemne przekładanie się zespołów piaskowcowych /piaskowców i zlepieńców) z ilastymi łupkami, mułowcami i innymi) oraz zmienność facji i miąższości. Osady fliszu zostały intensywnie zaburzone tektonicznie (głównie w miocenie)- charakter zaburzeń jest generalnie fałdowo-uskokowy. Na podstawie różnic litologicznych i stylu zaburzeń wydzielono w obrębie Karpat fliszowych szereg jednostek tektoniczno-facjalnych. Obszar gminy budują głównie warstwy krośnieńskie dolne wykształcone w postaci piaskowców gruboławicowych /średnio i gruboziarnistych i spoiwie ilastym lub wapnistym) oraz piaskowców cienkoławicowych stopniowe z wkładkami łupków.

Surowce mineralne

Na terenie objętym opracowaniem nie występują złoża kopalin.

Gleba

Na terenie Gminy Solina dominują gleby brunatne kwaśne, brunatne właściwe i glejowe. W wyższych partiach Gminy znajdują się renkery brunatne i gleby inicjalne, natomiast na wypłaszczeniach tereny płaty gleb torfowych oraz mady górskie w obrębie teras rzecznych.

Według podkładu mapowego oraz wypisu z rejestru gruntów na terenie objętym projekt Zmiany Planu głównie pastwisk, tereny zabudowane, grunty zadrzewione i zakrzewione na użytkach rolnych.

Zasoby wodne

Teren objęty opracowaniem znajduje się w zlewni rzeki San, prawego dopływu Wisły.

Zgodnie z II aktualizacją planu gospodarowania wodami w obszarze dorzecza Wisły na podstawie Rozporządzenia Ministra Infrastruktury z dnia 2 listopada 2022 w sprawie Planu gospodarowania wodami na obszarze dorzecza Wisły (Dz.U. 2023, poz. 300) omawiany teren położony jest w obszarze jednolitej części wód powierzchniowych rzecznych (JCWP RW) **Zb. Myczkowce** RW200021221559, oraz - jednolita część wód powierzchniowych rzecznych (JCWP RW) Bereźnica RW2000042215569.

Teren gminy Solina zaliczany jest do regionu hydrogeologicznego nr XIV – karpackiego, należącego do makroregionu południowego. Teren objęty projektem Zmiany Planu znajduje się w zasięgu Jednolitej Części Wód Podziemnych nr 168 (GW2000168). Charakteryzuje się ona dobrym stanem ilościowym i jakościowym wód. W kwestii oceny ryzyka nieosiągnięcia celów środowiskowych jednolitej części wód podziemnych nr 168, nie wskazuje się żadnych zagrożeń. Celem środowiskowym dla JCWPd 168 jest utrzymanie dobrego stanu ilościowego i chemicznego.

Na terenie objętym opracowaniem nie są wyznaczone obszary ochrony dla wód podziemnych ujmowanych na potrzeby zaopatrzenia ludności w wodę przeznaczoną do spożycia. Teren objęty projektem Planem znajduje się poza głównymi zbiornikami wód podziemnych (GZWP).

Klimat

Według podziału Polski na regiony klimatyczne, opracowanego przez W. Okołowicza, w/w teren leży w obrębie tzw. Regionu Karpackiego, w jego wschodniej części, charakteryzującej się cechami klimatu kontynentalnego: dużymi dobowymi amplitudami temperatury powietrza, późną i krótką wiosną, długim latem oraz długą i mroźną zimą. Dodatkowo w obszarze górskim obserwujemy spadek temperatury wraz ze wzrostem wysokości

Średnia roczna temperatura w Solinie wynosiła 7,1°C i jest charakterystyczna dla umiarkowanie ciepłego piętra klimatycznego Bieszczadów Zachodnich. Duży wpływ na warunki termiczne panujące na obszarze gminy wywiera Jezioro Solińskie, którego oddziaływanie jest odczuwalne przede wszystkim jesienią.

Położenie nad Zalewem Solińskim powoduje powstanie specyficznego mikroklimatu. Zbiornik wodny magazynuje ciepło w okresie letnim, co wpływa na podnoszenie średniej temperatury w okresie zimowym. Z tego też powodu zimy są tu łagodne, a warunki bioklimatyczne korzystne. Teren wokół Zalewu Solińskiego zyskuje wyższą średnią wieloletnią temperaturę powietrza, niższe średnie wartości maksymalnych temperatur oraz wyższe średnie wartości minimalnych temperatur powietrza, złagodzenie dobowych i rocznych amplitud temperatury, skrócenie termicznych pór roku: przedzimia, zimy, przedwiośnia, wiosny, a wydłużenie pozostałych, wzrost przeciętnej sumy opadów rocznych oraz wzrost wilgotności powietrza. Negatywnymi cechami wynikającymi z warunków bioklimatycznych będzie występowanie inwersji termicznych, zwłaszcza w okresie jesiennozimowym, częste i dłuższe zaleganie mgieł, pojawiające się zjawiska wiatrów fenowych.

Zanieczyszczenia powietrza

Głównymi czynnikami powodującymi zmiany w zakresie warunków aerosanitarnych w wyniku realizacji założeń projektu Zmiany Planu będzie sąsiadująca droga oraz niewielkie obiekty turystyczne.

Na terenie gminy Solina brak jest stacji pomiarowych monitorujących stan powietrza atmosferycznego. Z oceny jakości powietrza atmosferycznego przedstawionej w dokumencie „Stan środowiska województwa podkarpackiego. Raport 2021” wynika, że w województwie nie zostały przekroczone dopuszczalne wartości stężenia dwutlenku siarki (SO₂), dwutlenku azotu (NO₂), tlenku węgla (CO) oraz wartości dopuszczalnego stężenia średniorocznego benzenu. Od 2016 r. nie wystąpiło przekroczenie średniorocznej normy pyłu PM₁₀, dochodziło natomiast do przekroczeń dopuszczalnych wartości dobowych. Natomiast nadal utrzymuje się ponadnormatywne, choć nieco niższe od poprzednich lat, stężenie pyłu zawieszonego PM_{2,5} oraz benzo(a)pirenu. Ocena jakości powietrza za rok 2018 w zakresie kryterium ochrony zdrowia ludzi wykazała dla całego obszaru województwa klasę A dla zanieczyszczeń gazowych

(SO₂, NO₂, CO, benzen, ozon) oraz pyłowych (PM_{2,5} i metale w pyle PM₁₀ (As, Cd, Ni, Pb)), natomiast klasę C dla dopuszczalnego stężenia dobowego pyłu zawieszony PM₁₀ (głównie na obszary miast) oraz poziomu docelowego benzo(a)pirenu (większa część obszaru województwa, w tym teren opracowania). W zakresie kryterium ochrony roślin wartości SO₂, NO_x i ozon nie przekraczały obowiązujących dla tych substancji norm dlatego cała strefa podkarpacka znalazła się w klasie A.

Do lokalnych czynników powodujących zanieczyszczenie powietrza, zlokalizowanych najbliżej analizowanego terenu, zaliczyć należy przede wszystkim spalanie paliw dla celów grzewczych oraz ruch komunikacyjny.

Realizacja ustaleń projektu Zmiany Planu może przyczynić się do nieznacznego zwiększenia zanieczyszczenia powietrza zwłaszcza w trakcie realizacji ustaleń projektu Zmiany Planu .

Klimat akustyczny

Zgodnie z aktualnie obowiązującymi przepisami w zakresie ochrony przed hałasem normy akustyczne, w zależności od przeznaczenia terenu określa Rozporządzenie Ministra Środowiska z dnia 14 czerwca 2007 r. w sprawie dopuszczalnych poziomów hałasu w środowisku (t.j. Dz. U. 2014, poz. 826). Klimat akustyczny kształtowany jest tu w wyniku oddziaływania komunikacji drogowej, tj. ruchu samochodów poruszających się po drogach znajdujących się w sąsiedztwie terenu objętego opracowaniem.

Obecnie na omawianych terenach występuje kilka antropogenicznych źródeł hałasu. Są to tereny zabudowane wraz z istniejącą siecią komunikacyjną w szczególności drogą wojewódzką. Są to również obszary normowane pod względem hałasu tzw. Tereny zabudowy mieszkaniowej jednorodzinnej.

Realizacja Projektu Zmiany Planu będzie miała wpływ na klimat akustyczny analizowanego terenu. Źródłami emisji hałasu będą prowadzone prace budowlane, sieć komunikacyjna.

Analiza i ocena potencjalnych zmian stanu środowiska w przypadku braku realizacji projektu Zmiany Planu

Obszar objęty projektem Zmiany Planu położony jest w obrębie ewidencyjnym Myczków. Sporządzenie projektu Zmiany Planu podyktowane jest mieszkańcom oraz celom inwestycyjnymi zmierzającymi do Realizacja inwestycji wymaga sporządzenia Zmiany Planu, dzięki któremu możliwe będzie ustalenie zasad zagospodarowania, parametrów.

Zgodnie z podjętymi zamierzeniami inwestycyjnymi, w ramach rozwijającej się turystyki projekt Zmiany Planu wyznacza tereny zabudowy mieszkaniowej jednorodzinnej lub zabudowy letniskowej lub rekreacji indywidualnej lub usług turystyki, teren usług, tereny zabudowy usług turystyki, tereny zabudowy związanej z rolnictwem, teren drogi głównej, tereny dróg lokalnych oraz tereny dróg dojazdowych. Projekt Zmiany Planu ma na celu ustalenie nowych zasad zagospodarowania, parametrów i wskaźników kształtowania zabudowy oraz zagospodarowania obszaru objętego Planem.

Przy braku realizacji ustaleń projektu Zmiany Planu stan środowiska pozostanie na obecnym poziomie. Nie zostaną zaspokojone potrzeby miejscowej ludności wynikające z rozwoju cywilizacyjnego, (co w konsekwencji może prowadzić do braku zaufania do organów administracji), nie zostanie wprowadzony ład przestrzenny – architektoniczny.

4. Waloryzacja przyrodnicza terenu objętego projektem Zmiany Planu

Zbiorowiska roślinne – część terenu objętego projektem Zmiany Planu jest częściowo zabudowana (zabudowa jednorodzinna) w sąsiedztwie znajduje się zabudowy rekreacyjnej oraz usługowej.

Według podziału na krainy zoogeograficzne Jaczewskiego - Narodowy Atlas Polski, pod red. S Leszczyckiego, obszar opracowania przynależy do Krainy Bieszczadów. Występują tutaj głównie gatunki pospolite, które mogą traktować powyższy teren jako siedliskowy, głównie ptaki gnieźdzące się w drzewach (kosy, świergotki, skowronki, wróble), owady (trzmiele, pszczoły), drobni przedstawiciele ssaków (myszy, nornice). Omawiany obszar może też być wykorzystywany do przemieszczania się, zwłaszcza w pobliże Zbiornika Solina. Nie stwierdzono przedstawicieli fauny podlegających ochronie prawnej.



5. Ocena oddziaływania skutków realizacji projektu Zmiany Planu na stan wód powierzchniowych i podziemnych

5.1. Identyfikacja Jednolitych Części Wód Powierzchniowych i Podziemnych dla terenów objętych projektem Zmiany Planu wraz ze wskazaniem ustalonych dla nich celów środowiskowych

Zgodnie z II aktualizacją planu gospodarowania wodami w obszarze dorzecza Wisły na podstawie Rozporządzenia Ministra Infrastruktury z dnia 2 listopada 2022 w sprawie Planu gospodarowania wodami na obszarze dorzecza Wisły (Dz.U. 2023, poz. 300) omawiany teren położony jest w obszarze jednolitej części wód powierzchniowych rzecznych (JCWP RW) Zbiornik Myczkowce RW200021221559 oraz - jednolita część wód powierzchniowych rzecznych (JCWP RW) Bereźnica RW2000042215569.

Podstawowe charakterystyki określające jednolite części wód powierzchniowych wynikające z Planu (...) są następujące:

Zb. Myczkowce RW200021221559

- Typ JCWP: **JCWP RWr - jednolita część wód powierzchniowych zbiornikowych**
- Obszar dorzecza: **obszar dorzecza Wisły**
- Region wodny: **Górnej-Wschodniej Wisły**
- status JCWP: **SZCW - silnie zmieniona część wód**
- Ocena ryzyka nieosiągnięcia celu środowiskowego: **zagrożona**
- JCW przeznaczone do poboru wody na potrzeby zaopatrzenia ludności w wodę przeznaczoną do spożycia przez ludzi: **przeznaczona do poboru wody na potrzeby zaopatrzenia ludności w wodę przeznaczoną do spożycia przez ludzi**
- JCW przeznaczone do celów rekreacyjnych, w tym kąpieliskowych: **nieprzeznaczona do celów rekreacyjnych, w tym kąpieliskowych**
- obszary chronione wymienione w zał. IV RDW oraz ustawie z dnia 20 lipca 2017 r. – Prawo Wodne:
 - **Rezerwat przyrody Przełom Sanu pod Grodziskiem** – cel środowiskowy dla obszaru -Zachowanie części doliny rzeki San wraz ze wzgórzem Grodzisko i porastającymi go lasami [wymaga zachowania naturalnego charakteru rzeki, reżimu hydrolog. i naturalnych procesów geomorfolog].
 - **Wschodniobeskidzki Obszar Chronionego Krajobrazu** – cel środowiskowy dla obszaru - zachowanie wyróżniającego się krajobrazu o zróżnicowanych ekosystemach, jego potencjału dla turystyki i wypoczynku oraz funkcji korytarzy ekologicznych
 - **Natura 2000 Dorzecze Górnego Sanu** – cel środowiskowy dla obszaru Utrzymanie lub przywrócenie właściwego stanu ochrony przedmiotów ochrony - siedl. przyr.: 3220, 6430, 7220, 91E0; gatunki: *Barbus peloponnesius*, *Cottus gobio*, *Rhodeus amarus*, *Romanogobio kesslerii*, *Salmo salar*, *Lutra lutra*, *Unio crassus* [dokładne dane zawiera tabela wymagań wodnych właściwego stanu ochrony siedlisk i gatunków Natura 2000].
- Cel środowiskowy: **dobry stan ekologiczny, stan chemiczny: dla złagodzonych wskaźników [benzo(a)piren (w), związki tributyllocyny (w)] poniżej stanu dobrego, dla pozostałych wskaźników - stan dobry**
- Termin osiągnięcia celu środowiskowego: **do 2027 r.**

Ocena stanu na podstawie oceny stanu GIOŚ 2014-2019 i oceny eksperckiej (wg klasyfikacji obowiązującej od 1 stycznia 2022 r.):

Stan/potencjał ekologiczny:

dobry potencjał ekologiczny

Wskaźniki determinujące stan/ potencjał ekologiczny:	tlen rozpuszczony; nie dotyczy
Stan chemiczny:	poniżej dobrego
Wskaźniki determinujące stan chemiczny:	Benzo(a)piren, Związki Tributyllocyny; Bromowane difenylotery, Rtęć
Stan (ogólny)	zły stan wód

Dla JCWP **Zbiornik Myczkowce (RW200021221559)** ustanowiono odstępstwa od osiągnięcia celów środowiskowych:

- **Odstępstwo czasowe (art. 4 ust. 4 RDW)** – odroczenie terminu osiągnięcia celów środowiskowych do 2027 r. dla wskaźników:
 - **bromowane difenylotery (w biocie),**
 - **rtęć (w biocie).**
- **Odstępstwo polegające na złagodzeniu celów środowiskowych (art. 4 ust. 5 RDW)**
 - mniej rygorystyczne cele ustalono dla wskaźników:
 - **benzo(a)piren (w wodzie),**
 - **związki tributyllocyny (w wodzie).**

Przyczyną odstępstw są warunki naturalne (zanieczyszczenia historyczne), brak możliwości technicznych usunięcia części substancji priorytetowych oraz potrzeby społeczno-ekonomiczne (m.in. gospodarka komunalna, transport, energetyka ciepła)

Bereźnica RW2000042215569

- Typ JCWP: **RWf_krz - Potok lub mała rzeka fliszowa o charakterze krzemianowym**
- Obszar dorzecza: **obszar dorzecza Wisły**
- Region wodny: **Górnej-Wschodniej Wisły**
- status JCWP: **NAT - naturalna część wód**
- Ocena ryzyka nieosiągnięcia celu środowiskowego: **niezagrożona**
- JCW przeznaczone do poboru wody na potrzeby zaopatrzenia ludności w wodę przeznaczoną do spożycia przez ludzi: **przeznaczona do poboru wody na potrzeby zaopatrzenia ludności w wodę przeznaczoną do spożycia przez ludzi**
- JCW przeznaczone do celów rekreacyjnych, w tym kąpieliskowych: **nieprzeznaczona do celów rekreacyjnych, w tym kąpieliskowych**
- obszary chronione wymienione w zał. IV RDW oraz ustawie z dnia 20 lipca 2017 r. – Prawo Wodne:
 - **Przełom Sanu pod Grodziskiem** – cel środowiskowy dla obszaru - Zachowanie części doliny rzeki San wraz ze wzgórzem Grodzisko i porastającymi go lasami [wymaga zachowania naturalnego charakteru rzeki, reżimu hydrolog. i naturalnych procesów geomorfolog].
 - **Wschodniobeskidzki Obszar Chronionego Krajobrazu** – cel środowiskowy dla obszaru - zachowanie wyróżniającego się krajobrazu o zróżnicowanych ekosystemach, jego potencjału dla turystyki i wypoczynku oraz funkcji korytarzy ekologicznych
 - **Dorzecze Górnego Sanu** – cel środowiskowy dla obszaru - Utrzymanie lub przywrócenie właściwego stanu ochrony przedmiotów ochrony - siedl. przyr.: 3220, 6430, 7220, 91E0; gatunki: Barbus peloponnesius, Cottus gobio, Rhodeus amarus, Romanogobio kesslerii, Salmo salar, Lutra lutra, Unio crassus [dokładne dane zawiera tabela wymagań wodnych właściwego stanu ochrony siedlisk i gatunków Natura 2000].
- Cel środowiskowy: **dobry stan ekologiczny, dobry stan chemiczny:**

- Termin osiągnięcia celu środowiskowego: **nie dotyczy**

Ocena stanu na podstawie oceny stanu GIOŚ 2014-2019 i oceny eksperckiej (wg klasyfikacji obowiązującej od 1 stycznia 2022 r.):

Stan/potencjał ekologiczny:	nie można dokonać oceny stanu/potencjału (brak badań biologicznych w JCWP)
Wskaźniki determinujące stan/ potencjał ekologiczny:	nie dotyczy;
Stan chemiczny:	stan chemiczny dobry
Wskaźniki determinujące stan chemiczny:	nie dotyczy;
Stan (ogólny)	brak danych

Dla JCWP **Bereźnica (RW2000042215569)** nie ustanowiono żadnych odstępstw od osiągnięcia celów środowiskowych.

- Nie wprowadzono **odstępstw czasowych (art. 4 ust. 4 RDW)**,
- Nie ustalono **mniej rygorystycznych celów środowiskowych (art. 4 ust. 5 RDW)**,
- Nie zastosowano odstępstw związanych z nowymi inwestycjami (art. 4 ust. 7 RDW)

Zgodnie z art. 4 ust. 1 RDW celem dla wód powierzchniowych jest:

- nie pogarszanie się stanu wód powierzchniowych oraz ochrona i przywrócenie dobrego stanu JCW;
- osiągnięcie, co najmniej dobrego stanu lub potencjału ekologicznego wód powierzchniowych;
- stopniowe eliminowanie, a w rezultacie zaprzestanie zrzutów do wód powierzchniowych substancji priorytetowych i niebezpiecznych, a także zapobieganie dopływowi zanieczyszczeń do wód podziemnych;
- odwrócenie każdej znaczącej i ciągłej tendencji wzrostu stężenia każdego zanieczyszczenia wynikającego z wpływu działalności człowieka w celu stopniowej redukcji zanieczyszczenia wód podziemnych;
- osiągnięcie zgodności ze wszystkimi normami i celami określonymi w ustawodawstwie wspólnotowym dla obszarów chronionych.

Planowane przedsięwzięcie znajduje się również w zasięgu **Jednolitej Części Wód Podziemnych nr 168 (GW2000168)**.

- Obszar dorzecza: **obszar dorzecza Wisły**
- Region wodny: **Górnej-Wschodniej Wisły**
- Ocena ryzyka nieosiągnięcia celu środowiskowego: **niezagrożona**
- Cele środowiskowe: **dobry stan chemiczny, dobry stan ilościowy**

Obszary chronione wymienione w zał. IV RDW oraz ustawie z dnia 20 lipca 2017 r. – Prawo Wodne:

- Jcw przeznaczone do poboru wody na potrzeby zaopatrzenia ludności w wodę przeznaczoną do spożycia przez ludzi - **przeznaczona do poboru wody na potrzeby zaopatrzenia ludności w wodę przeznaczoną do spożycia przez ludzi**

➤ **Obszary przeznaczone do ochrony siedlisk lub gatunków, gdzie utrzymanie lub poprawa stanu jest ważnym czynnikiem w ich ochronie**

Typ obszarów	Liczba obszarów w JCWPd
Parki narodowe	1
Rezerваты przyrody	7
Parki krajobrazowe	5
Natura 2000 - OSO	4
Natura 2000 - SOO	6
Obszary chronionego krajobrazu	3
Zespoły przyrodniczo-krajobrazowe	0
Stanowiska dokumentacyjne	0
Użytki ekologiczne	9
Pomniki przyrody	3

Projekt zmiany planu zachowuje ustalenia w zakresie **zaopatrzenia w wodę** oraz **gospodarki wodno-ściekowej**, zawarte w Miejscowym Planie Zagospodarowania Przestrzennego „Uzdrowisko Polańczyk”, uchwalonym uchwałą Nr XXI/189/08 Rady Gminy Solina z dnia 29 lipca 2008 r.

Projekt Zmiany Planu nie narusza ustaleń wynikających z Planu Gospodarowania Wodami na obszarze dorzecza Wisły (PGWDW) przyjętego Rozporządzeniem Ministra Infrastruktury z dnia 2 listopada 2022 w sprawie Planu gospodarowania wodami na obszarze dorzecza Wisły (Dz.U. 2023, poz. 300) dla wyżej opisanych Jednolitych Części Wód Powierzchniowych i Jednolitej Części Wód Podziemnych.

Dodatkowo do prognozy dołącza się charakterystykę jednolitych części wód powierzchniowych i podziemnych.

5.2. Przedstawienie planowanych rozwiązań związanych z gospodarką wodną

Projekt Zmiany Planu zachowuje ustalenia w zakresie infrastruktury, zawarte w Miejscowym Planie Zagospodarowania Przestrzennego „Uzdrowisko Polańczyk”, uchwalonym uchwałą Nr XXI/189/08 Rady Gminy Solina z dnia 29 lipca 2008 r.

Zapisy te pozostają, zatem w zgodności z Ministra Gospodarki Morskiej i Żeglugi Śródlądowej z dnia 12 lipca 2019 r. w sprawie *substancji szczególnie szkodliwych dla środowiska wodnego oraz warunków, jakie należy spełnić przy wprowadzaniu do wód lub do ziemi ścieków, a także przy odprowadzaniu wód opadowych lub roztopowych do wód lub do urządzeń wodnych* (Dz.U.2019 poz. 1311)

5.3. Zidentyfikowanie oddziaływań dopuszczonych rozwiązań projektu Zmiany Planu mających wpływ na cele środowiskowe

Nie zidentyfikowano oddziaływań ustaleń projektu Zmiany Planu mających wpływ na osiągnięcie celów środowiskowych.

W projekcie Zmiany Planu nie przewiduje się ustaleń, w tym realizacji przedsięwzięć znacząco oddziałujących i mogących znacząco oddziaływać na środowisko, które miałyby wpływ na osiągnięcie celów środowiskowych wód powierzchniowych i podziemnych.

5.4. Ocena wpływu realizacji projektu Zmiany Planu na cele środowiskowe

Ustalenia projektu Zmiany Planu nie przewidują rozwiązań mających negatywny wpływ na cele środowiskowe. Jedynie na etapie prowadzenia prac budowlanych wystąpi wpływ o charakterze krótkotrwałym, ograniczonym do czasu trwania robót budowlanych.

Prace budowlane należy prowadzić w sposób zapewniający utrzymanie właściwych stosunków wodnych i wykluczający przenikanie zanieczyszczeń.

Na etapie funkcjonowania planowanych inwestycji nie przewiduje się znaczącego oddziaływania na cele środowiskowe wód.

5.5. Wskazanie terenów, które ze względu na planowany sposób zagospodarowania będą mogły mieć wpływ na cele środowiskowe JCW

Przedstawiony w projekcie Zmiany Planu sposób zagospodarowania przestrzennego nie stanowi zagrożenia dla osiągnięcia celów środowiskowych. W projekcie Zmiany Planu zostało uwzględnione położenie w granicach Wschodniobeskidzkiego Obszaru Chronionego Krajobrazu, a także w strefach ochrony uzdrowskiej. Zagospodarowanie terenów położonych w granicach strefy ochrony uzdrowskiej C z uwzględnieniem zakazów, nakazów i dopuszczeń regulowanych przepisami odrębnymi z zakresu lecznictwa uzdrowskiego, uzdrowisk i obszarów ochrony uzdrowskiej oraz gmin uzdrowskich.

5.6. Wskazanie środków minimalizujących zidentyfikowane oddziaływania

Projekt Zmiany Planu obejmuje obszar w granicach wskazanych na w części graficznej w sprawie przystąpienia do sporządzenia zmiany nr 4/2022 „Miejscowego Planu Zagospodarowania Przestrzennego UZDROWISKO POLAŃCZYK” zgodnych z załącznikiem do uchwały nr LX/598/22 Rady Gminy Solina gdzie został etapowany.

Projekt Zmiany Planu wyznacza tereny zabudowy mieszkaniowej jednorodzinnej lub zabudowy letniskowej lub rekreacji indywidualnej lub usług turystyki – oznaczone w części graficznej planu symbolami: 29MN-ML-UT – o pow. 1,05 ha, 30MN-ML-UT- o pow. 1,63 ha, 31MN-ML-UT – o pow. 1,30 ha, 32MN-ML-UT o pow. 0,37 ha, 33MN-ML-UT – o pow. 1,91 ha, 34MN-ML-UT – o pow. 0,41 ha, 35MN-ML-UT o pow. 0,21 ha, 36MN-ML-UT – o pow. 0,83 ha, 37MN-ML-UT – o pow. 1,49 ha, 38MN-ML-UT – o pow. 1,25 ha, 39MN-ML-UT – o pow. 0,15 ha, 40MN-ML-UT o pow. 2,57 ha, 41MN-ML-UT – o pow. 5,38 ha, 42MN-ML-UT – o pow. 0,24 ha, 43MN-ML-UT – o pow. 0,62 ha, 44MN-ML-UT – o pow. 0,12 ha, 45MN-ML-UT – o pow. 0,07 ha, 46MN-ML-UT - o pow. 3,12 ha, 47MN-ML-UT – o pow. 1,48 ha, 48MN-ML-UT – o pow. 0,88 ha, 49MN-ML-UT – o pow. 0,10 ha, 50MN-ML-UT – o pow. 2,09 ha, 51MN-ML-UT – o pow. 1,14 ha, które są położone w strefie ochrony uzdrowskiej C.

W ramach Zmiany Planu wyznacza się również: teren drogi dojazdowej oznaczony symbolem od 6KDD

Projekt Zmiany Planu zachowuje ustalenia w zakresie zasad ochrony środowiska, przyrody i krajobrazu, zagospodarowania wynikające z ochrony i kształtowania ładu przestrzennego, zasady modernizacji, rozbudowy i obsługi komunikacyjnej, obsługi w zakresie infrastruktury technicznej oraz zasady modernizacji, rozbudowy i budowy systemów infrastruktury technicznej zawarte w Miejscowym Planie Zagospodarowania Przestrzennego

„Uzdrowisko Polańczyk”, uchwalonym uchwałą Nr XXI/189/08 Rady Gminy Solina z dnia 29 lipca 2008 r.

Na etapie prowadzenia prac budowlanych na ww. terenach przewiduje się negatywny wpływ na wody powierzchniowe i podziemne (gruntowe), krótkotrwałe, ograniczony do czasu trwania robót. Prace budowlane należy prowadzić w sposób zapewniający utrzymanie właściwych stosunków wodnych i wykluczający przenikanie zanieczyszczeń do wód gruntowych. Na etapie funkcjonowania planowanych inwestycji nie przewiduje się znaczącego, negatywnego oddziaływania na cele środowiskowe wód.

✓ Przedstawiony w projekcie Zmiany Planu sposób zagospodarowania przestrzennego nie stanowi zagrożenia dla osiągnięcia celów środowiskowych.

✓ Projekt Zmiany Planu zawiera ustalenia, których realizacja ma na celu minimalizowanie ewentualnych negatywnych dla środowiska oddziaływań.

W projekcie Zmiany Planu wskazana jest powierzchnia jaka powinna pozostać w postaci biologicznie

Zmniejszenie zanieczyszczenia powietrza i emisji na powierzchnię ziemi i wód wpłynie w sposób pośredni na lepszą jakość wód.

Jak już stwierdzono wpływ realizacji ustaleń projektu Zmiany Planu na cele środowiskowe wód nie jest znaczący.

Jedynie na etapie prowadzenia prac budowlanych na wyznaczonych terenach przewiduje się negatywny oddziaływanie na wody powierzchniowe i podziemne (gruntowe), które ocenia się, jako krótkotrwałe i ograniczone do czasu trwania różnego rodzaju robót budowlanych.

Realizacja ustalonych w projekcie Zmiany Planu zasad obsługi w zakresie infrastruktury technicznej i gospodarki wodnej będzie wpływać pozytywnie na ochronę obszarów wrażliwych na eutrofizację wywołaną zanieczyszczeniami pochodzącymi ze źródeł komunalnych. Prace budowlane należy prowadzić w sposób zapewniający utrzymanie właściwych stosunków wodnych i wykluczający przenikanie zanieczyszczeń do wód gruntowych. Należy również wprowadzić działania wynikające z Planu gospodarowania wodami na obszarze dorzecza Wisły, m.in. dotyczące porządkowania gospodarki ściekowej.

6. Analiza i ocena istniejących problemów ochrony środowiska istotnych z punktu widzenia realizacji projektu Zmiany Planu , w szczególności dotycząca obszarów podlegających ochronie na podstawie przepisów ustawy o ochronie przyrody

Teren objęty projektem Zmiany Planu położony jest w Wschodniobeskidzkim Obszarze Chronionego Krajobrazu. Ustalenia projektu Zmiany Planu nie naruszają przestrzennie terenów parków narodowych, rezerwatów przyrody, parków krajobrazowych, Natury 2000, użytków ekologicznych, stanowisk dokumentacyjnych, zespołów przyrodniczo-krajobrazowych ani lokalnych korytarzy ekologicznych.

Najbliżej zlokalizowane obszar Natura 2000 jest „Dorzecze Górnego Sanu” (PLH 180021) położone w odległości 1,5 km. Zamierzone przedsięwzięcie nie spowoduje zmian w strukturze przyrodniczej, które mogłyby oddziaływać na dany obszar naturalny.

Zgodnie z podjętymi zamierzeniami inwestycyjnymi, w ramach rozwijającej się turystyki projekt Zmiany Planu wyznacza tereny przeznaczone pod zabudowę mieszkaniową jednorodziną, zabudowę letniskową, rekreację indywidualną lub usługi turystyki, położone w strefie ochrony uzdrowiskowej C. Tereny te oznaczone są w części graficznej planu symbolami: od 292MN-ML-UT do 51MN-ML-UT. Wyznacza się również: teren drogi dojazdowej oznaczony symbolem 6KDD.

Projekt Zmiany Planu zachowuje ustalenie nowych zasad zagospodarowania, parametrów i wskaźników kształtowania zabudowy oraz zagospodarowania obszaru objętego Planem.

Projekt zmiany planu zachowuje ustalenia w zakresie infrastruktury, zawarte w Miejscowym Planie Zagospodarowania Przestrzennego „Uzdrowisko Polańczyk”, uchwalonym uchwałą Nr XXI/189/08 Rady Gminy Solina z dnia 29 lipca 2008 r.

6.1. Identyfikacja, analiza i ocena oddziaływań generowanych ustaleniami projektu Zmiany Planu na zasoby, twory i składniki przyrody, a także cele ochrony przyrody wymienione w art. 2 ustawy z dnia 16 kwietnia 2004 roku o ochronie przyrody

Obszar objęty projektem Zmiany Planu znajduje się w obrębie Wschodniobeskidzkim Obszarze Chronionego Krajobrazu. W obrębie terenów objętych projektem Zmiany Planu nie stwierdzono występowania pomników przyrody, obszarów Natura 2000, użytków ekologicznych, stanowisk dokumentacyjnych i zespołów przyrodniczo-krajobrazowych.

Ochrona przyrody, o której mowa jest w art. 2 ustawy o ochronie przyrody (t.j. Dz.U. 2023 poz. 1336 z późn. zm) polega na zachowaniu, zrównoważonym użytkowaniu oraz odnawianiu zasobów, tworów i składników przyrody:

- 1) dziko występujących roślin, zwierząt i grzybów;
- 2) roślin, zwierząt i grzybów objętych ochroną gatunkową;
- 3) zwierząt prowadzących wędrowny tryb życia;
- 4) siedlisk przyrodniczych;
- 5) siedlisk zagrożonych wyginięciem, rzadkich i chronionych gatunków roślin, zwierząt i grzybów;
- 6) tworów przyrody żywej i nieożywionej oraz kopalnych szczątków roślin i zwierząt;
- 7) krajobrazu;
- 8) zieleni w miastach i wsiach;
- 9) zadrzewień.

Identyfikację, analizę i ocenę oddziaływań na zasoby, twory i składniki przyrody generowanych ustaleniami projektu Zmiany Planu, przedstawiono w tabeli 1.

Tabela 1. Identyfikacja, analiza i ocena oddziaływań na zasoby, twory i składniki przyrody generowanych ustaleniami projektu Zmiany Planu

Zasoby, twory i składniki przyrody	Identyfikacja, analiza i ocena oddziaływań generowanych ustaleniami projektu Zmiany Planu
dziko występujące rośliny, zwierzęta i grzyby	W projekcie wskazana jest powierzchnia jaka powinna pozostać w postaci biologicznie czynnej dla poszczególnych przeznaczeń.
rośliny, zwierzęta i grzyby objęte ochroną gatunkową	W obszarze objętym projektem nie stwierdzono występowania roślin, zwierząt i grzybów objętych ochroną gatunkową;
zwierzęta prowadzące wędrowny tryb życia	Teren objęty projektem nie stanowi miejsc żerowania ani odpoczynku dla zwierząt prowadzących wędrowny tryb życia.
siedliska przyrodnicze	W obrębie terenów objętych projektem Planem nie stwierdzono siedlisk przyrodniczych objętych ochroną.
siedliska zagrożone wyginięciem, rzadkie i chronione gatunki roślin, zwierząt i grzybów	W obrębie terenu projektu Zmiany Planu nie stwierdzono występowania siedlisk zagrożonych wyginięciem.

twory przyrody żywej i nieożywionej oraz kopalne szczątki roślin i zwierząt	W obszarze objętym projektem Zmiany Planu nie występują pomniki przyrody żywej i nieożywionej, a także kopalne szczątki roślin i zwierząt.
Krajobrazu	Nie przewiduje się znaczących zmian w krajobrazie, ponieważ inwestycja zostanie dostosowana do otaczającego krajobrazu
zieleni w miastach i wsiach	W obszarze objętym projektem Zmiany Planu nie występują tereny zieleni wiejskiej.
Zadrzewienia	W granicach projektu Zmiany Planu znajdują się zadrzewienia, które w wyniku realizacji jego ustaleń mogą ulec częściowemu zniszczeniu.

Zgodnie z art. 2, ust. 2 ustawy o ochronie przyrody celem ochrony przyrody jest:

- 1) utrzymanie procesów ekologicznych i stabilności ekosystemów;
- 2) zachowanie różnorodności biologicznej;
- 3) zachowanie dziedzictwa geologicznego i paleontologicznego;
- 4) zapewnienie ciągłości istnienia gatunków roślin, zwierząt i grzybów, wraz z ich siedliskami, przez ich utrzymywanie lub przywracanie do właściwego stanu ochrony;
- 5) ochrona walorów krajobrazowych, zieleni w miastach i wsiach oraz zadrzewień;
- 6) utrzymywanie lub przywracanie do właściwego stanu ochrony siedlisk przyrodniczych, a także pozostałych zasobów, tworów i składników przyrody;
- 7) kształtowanie właściwych postaw człowieka wobec przyrody przez edukację, informowanie i promocję w dziedzinie ochrony przyrody.

Wnioskowanie czy ustalenia projektu Zmiany Planu mają wpływ na realizację celów ochrony przyrody wymienionych w art. 2, ust. 2 ustawy o ochronie przyrody przedstawiono w tabeli 2.

Tabela 2. Wnioskowanie czy ustalenia projektu Zmiany Planu mają wpływ na realizację celów ochrony przyrody wymienionych w art. 2, ust. 2 ustawy o ochronie przyrody

Cele ochrony przyrody	Wnioskowanie czy ustalenia Projektu Zmiany Planu mają wpływ na realizację celów ochrony przyrody wymienionych w art. 2, ust. 2 ustawy o ochronie przyrody
utrzymanie procesów ekologicznych i stabilności ekosystemów	Nie przewiduje się, aby w wyniku realizacji zapisów zawartych w projekcie. W projekcie Zmiany Planu wskazana jest powierzchnia jaka powinna pozostać w postaci biologicznie czynnej dla poszczególnych przeznaczeń: •tereny zabudowy mieszkaniowej jednorodzinnej lub zabudowy
zachowanie dziedzictwa geologicznego i paleontologicznego	Nie przewiduje się, aby w wyniku realizacji ustaleń projektu Zmiany Planu nie została zachowana różnorodność biologiczna. W projekcie Zmiany Planu wskazana jest powierzchnia jaka powinna pozostać w postaci biologicznie czynnej dla poszczególnych przeznaczeń.
zapewnienie ciągłości istnienia gatunków roślin, zwierząt i grzybów, wraz z ich siedliskami, przez ich utrzymywanie lub przywracanie do właściwego stanu ochrony	Nie przewiduje się, aby w wyniku realizacji ustaleń projektu Zmiany Planu nie została zapewniona ciągłość istnienia gatunków roślin, zwierząt i grzybów wraz z ich siedliskami, ponieważ tereny objęte projektem.
ochrona walorów krajobrazowych, zieleni w miastach i wsiach oraz zadrzewień	Dla ochrony walorów krajobrazowych w projekcie Zmiany Planu zostały określone warunki zagospodarowania i urządzania terenu oraz standardy kształtowania zabudowy..

	W obrębie terenów objętych projektem Zmiany Planu nie ma zieleni miejskiej.
utrzymywanie lub przywracanie do właściwego stanu ochrony siedlisk przyrodniczych, a także pozostałych zasobów, tworów i składników przyrody	Nie przewiduje się, aby w wyniku realizacji ustaleń projektu Zmiany Planu została zapewniona ciągłość istnienia gatunków roślin, zwierząt i grzybów, wraz z ich siedliskami.
kształtowanie właściwych postaw człowieka wobec przyrody przez edukację, informowanie i promocję w dziedzinie ochrony przyrody	Nie jest przedmiotem ustaleń projektu Zmiany Planu

6.2. Identyfikacja, analiza i ocena oddziaływań generowanych ustaleniami projektu Zmiany Planu na ochronę przyrody i cele utworzenia Wschodniobeskidzkiego Obszaru Chronionego Krajobrazu, w tym wnioskowanie czy ustalenia projektu Zmiany Planu nie łamią zakazów obowiązujących w granicach tego Obszaru

Wschodniobeskidzki Obszar Chronionego Krajobrazu charakteryzuje się wysokimi walorami krajobrazowymi, bogatą florą i fauną, dużymi kompleksami terenów leśnych z dwoma sztucznymi zbiornikami w Solinie i Myczkowcach i licznymi obiektami kultury materialnej. Na terenie gminy znajduje się tu 9 rezerwatów krajobrazowych i faunistycznych, liczne pomniki przyrody w tym 7 przyrody nieożywionej oraz drzewa-pomniki znajdujące się w parkach i ogrodach podworskich.

Sejmik Województwa Podkarpackiego w Uchwale Nr XLVIII/998/14 z dnia 23 czerwca 2014 r. w sprawie *Wschodniobeskidzkiego Obszaru Chronionego Krajobrazu* (Dz. Urz. Woj. Podkarpackiego z 2014 r., poz. 1951 z późn. zm.) ustalił ekosystemy, które powinny być zaliczone do ochronny czynnej, wśród nich znalazły się:

- 1) półnaturalne łąki kośne, należące do rzędów Molinietalia i Arrhenatheretalia,
 - 2) półnaturalne pastwiska, należące głównie do rzędów Molinietalia i Arrhenatheretalia.
- Ich ochrona powinna być realizowana głównie poprzez ekstensywne użytkowanie. Głównie chodzi tutaj o tereny rolne z ubogimi zbiorowiskami roślinnymi podsiewane i koszone

Analizowana uchwała w sprawie Wschodniobeskidzkiego Obszaru Chronionego Krajobrazu wprowadza w § 3 ust.1 następujące zakazy:

- 1) realizacji przedsięwzięć mogących znacząco oddziaływać na środowisko w rozumieniu przepisów ustawy z dnia 3 października 2008 r. *o udostępnianiu informacji o środowisku i jego ochronie, udziale społeczeństwa w ochronie środowiska oraz o ocenach oddziaływania na środowisko* z wyłączeniem przedsięwzięć, o których mowa w art. 24 ust 3 *ustawy o ochronie przyrody - w obszarze objętym ustaleniami projektu Zmiany Planu zachowuje się zakaz realizacji przedsięwzięć mogących zawsze znacząco oddziaływać na środowisko lub mogących potencjalnie oddziaływać na środowisko, za wyjątkiem przedsięwzięć, dla których ocena oddziaływania na środowisko wykaże dotrzymanie standardów jakości środowiska, za wyjątkiem lokalizacji inwestycji celu publicznego z zakresu łączności publicznej,*
- 2) *zabijania dziko występujących zwierząt, niszczenia ich nor, legowisk, innych schronień i miejsc rozrodu oraz tarlisk, złożonej ikry, z wyjątkiem amatorskiego połowu ryb oraz wykonywania czynności związanych z racjonalną gospodarką rolną, leśną, rybacką i łowiecką – projekt Zmiany Planu nie przewiduje się, aby w wyniku realizacji ustaleń w nim zawartych doszło do zabijania dziko występujących zwierząt;*
- 3) *likwidowania i niszczenia zadrzewień śródpolnych, przydrożnych i nadwodnych, jeżeli nie wynikają one z potrzeby ochrony przeciwpowodziowej i zapewnienia bezpieczeństwa ruchu drogowego lub wodnego lub budowy, odbudowy, utrzymania, remontów lub naprawy urządzeń wodnych – w granicach projektu Zmiany Planu znajdują się zadrzewienia, które w wyniku realizacji jego ustaleń mogą ulec częściowemu zniszczeniu;*

4) budowania nowych obiektów budowlanych w pasie szerokości 100 m od: linii brzegów rzek: San, Osława, zgodnie z załącznikiem mapowym nr 1a i 1b, jezior i innych naturalnych zbiorników wodnych – *zakaz ten nie dotyczy terenów ogólnodostępnych kąpielisk i plaż wyznaczonych na podstawie odrębnych przepisów oraz przystani wodnych a zatem ustalenia projektu Zmiany Planu nie naruszają tego zakazu*

5) wykonywania prac ziemnych trwale zniekształcających rzeźbę terenu, z wyjątkiem prac związanych z zabezpieczeniem przeciwpowodziowym lub przeciwosuwiskowym lub utrzymaniem, budową, odbudową, naprawą lub remontem urządzeń wodnych – *projekt Zmiany Planu nie przewiduje prowadzenia takich prac;*

6) dokonywania zmian stosunków wodnych, jeżeli służą innym celom niż ochrona przyrody lub zrównoważone wykorzystanie użytków rolnych i leśnych oraz racjonalna gospodarka wodna lub rybacka – *projekt Zmiany Planu nie przewiduje zmian stosunków wodnych;*

7) likwidowania naturalnych zbiorników wodnych, starorzeczy i obszarów wodno-błotnych – *nie występują na terenach objętych projektem Zmiany Planu .*

Uchwała w sprawie *Wschodniobeskidzkiego Obszaru Chronionego Krajobrazu* precyzuje wyłączenia od zakazu, o którym mowa w ust. 1 pkt. 4). Zakaz ten nie dotyczy:

1) terenów ogólnodostępnych kąpielisk i plaż wyznaczonych na podstawie odrębnych przepisów oraz przystani wodnych;

2) odbudowy, nadbudowy i rozbudowy obiektów budowlanych w granicach zabudowanej budynkiem działki budowlanej w rozumieniu ustawy z dnia 27 marca 2003 r. o planowaniu i zagospodarowaniu przestrzennym, pod warunkiem niezmnieszenia dotychczasowej odległości zabudowy od brzegów wód, ustalonej w odniesieniu do zabudowy na tej działce;

3) siedlisk rolniczych w zakresie uzupełnienia istniejącej zabudowy zagrodowej o obiekty służące do prowadzenia gospodarstwa rolnego lub agroturystyki do 10 miejsc noclegowych, pod warunkiem niezmnieszenia dotychczasowej odległości zabudowy od brzegów wód ustalonej w odniesieniu do zabudowy na tej działce.

Ponadto ww. uchwała wskazuje, że zakaz, o którym mowa w ust. 1 pkt. 2) nie dotyczy:

1) czynności podlegających zakazom w stosunku do gatunków chronionych, wykonywanych na podstawie zezwoleń lub aktów prawa miejscowego wydanych przez uprawnione organy oraz wydawania tych zezwoleń i aktów prawa miejscowego,

2) czynności w stosunku do gatunków wymienionych w rozporządzeniu Ministra Środowiska z dnia 9 września 2011 r. w sprawie listy roślin i zwierząt gatunków obcych, które w przypadku uwolnienia do środowiska przyrodniczego mogą zagrozić gatunkom rodzimym lub siedliskom przyrodniczym,

3) realizacji działań zapewniających bezpieczeństwo sanitarno-epidemiologiczne oraz mających na celu ochronę zdrowia lub życia.

Uchwała w sprawie *Wschodniobeskidzkiego Obszaru Chronionego Krajobrazu* precyzuje, że wyłączenia od zakazu, o którym mowa w ust. 1 pkt 1) obowiązuje na obszarze:

1) 500 m od linii brzegów rzeki San, 100 m od linii brzegów rzeki Osława, zgodnie z załącznikami mapowymi nr 1a- 1b

2) udokumentowanych złóż geologicznych ”

Ponadto zakaz, o którym mowa w ust. 1 pkt. 1) nie dotyczy:

1) realizacji przedsięwzięć dopuszczonych w obowiązujących studiach uwarunkowań i kierunków zagospodarowania przestrzennego i miejscowych planach zagospodarowania przestrzennego, uzgodnionych z właściwym organem ochrony środowiska w ramach postępowania przeprowadzonego zgodnie z art. 23 ust. 5 ustawy z dnia 16 kwietnia 2004 r. o ochronie przyrody,

2) rozbudowy, przebudowy istniejących obiektów budowlanych oraz realizacji przedsięwzięć w istniejących obiektach budowlanych.

Zakazy, o których mowa w ust.1 pkt. 2), 5), 6) nie dotyczą:

- 1) realizacji zapisów studiów uwarunkowań i kierunków zagospodarowania przestrzennego i miejscowych planów zagospodarowania przestrzennego, dla których w wyniku postępowania przeprowadzonego zgodnie z art. 23 ust. 5 ustawy z dnia 16 kwietnia 2004 r. o ochronie przyrody wykazano brak znacząco negatywnego wpływu na ochronę przyrody Obszaru,
- 2) czynności wykonywanych w ramach przedsięwzięć mogących znacząco oddziaływać na środowisko, dla których przeprowadzona ocena oddziaływania na środowisko wykazała brak negatywnego wpływu na ochronę przyrody i ochronę krajobrazu obszaru chronionego krajobrazu, w zakresie niezbędnym do realizacji tych przedsięwzięć;
- 3) zabiegów czynnej ochrony przyrody wykonywanych przez organy ochrony przyrody.

Zakaz, o którym mowa w ust.1 pkt. 3) nie dotyczy:

- 1) czynności wykonywanych w ramach przedsięwzięć mogących znacząco oddziaływać na środowisko, dla których przeprowadzona ocena oddziaływania na środowisko wykazała brak negatywnego wpływu na ochronę przyrody i ochronę krajobrazu obszaru chronionego krajobrazu, w zakresie niezbędnym do realizacji tych przedsięwzięć;
- 2) zabiegów czynnej ochrony przyrody wykonywanych przez organy ochrony przyrody;
- 3) zadrzewień rosnących na działkach oznaczonych w ewidencji gruntów jako grunty orne, za wyjątkiem zadrzewień rosnących w obrębie tych działek w odległości do 1m od ich granic.

Zwolnienie, o którym mowa w ust. 9 nie dotyczy drzew o parametrach określonych w zał. Nr 4 niniejszej uchwały oraz siedlisk priorytetowych wymienionych w załączniku nr 1 rozporządzenia Ministra Środowiska z dnia 13 kwietnia 2010 r. w sprawie *siedlisk przyrodniczych oraz gatunków będących przedmiotem zainteresowania Wspólnoty, a także kryteriów wyboru obszarów kwalifikujących się do uznania lub wyznaczenia jako obszary Natura 2000.*

Jak wynika z analizy zapisów rozporządzenia w sprawie *Wschodniobeskidzkiego Obszaru Chronionego Krajobrazu* projektowane zagospodarowanie określone w projekcie Zmiany Planu nie spowoduje naruszenia zakazów wymienionych w Uchwale Nr XLVIII/998/14 Sejmiku Województwa Podkarpackiego z dnia 23 czerwca 2014 roku w sprawie *Wschodniobeskidzkiego Obszaru Chronionego Krajobrazu* (Dz. Urz. z 2014 r., poz. 1951 z późn. zm.).

6.3. Wnioskowanie czy ustalenia projektu Zmiany Planu nie spowodują działań wymienionych w art. 33, ust. 1 ustawy o ochronie przyrody oraz czy nie zachodzą przesłanki zawarte w art. 34 ww. ustawy

W art. 33 ust.1 ustawy z dnia 16 kwietnia 2004 roku o ochronie przyrody znajdują się m.in. takie zapisy:

1. Zabrania się, z zastrzeżeniem art. 34, podejmowania działań mogących, osobno lub w połączeniu z innymi działaniami, znacząco negatywnie oddziaływać na cele ochrony obszaru Natura 2000, w tym w szczególności:
 - 1) pogorszyć stan siedlisk przyrodniczych lub siedlisk gatunków roślin i zwierząt, dla których ochrony wyznaczono obszar Natura 2000 lub
 - 2) wpłynąć negatywnie na gatunki, dla których ochrony został wyznaczony obszar Natura 2000, lub
 - 3) pogorszyć integralność obszaru Natura 2000 lub jego powiązania z innymi obszarami.

Ponadto projekty polityk, strategii, planów i programów oraz zmian do takich dokumentów a także planowane przedsięwzięcia, które mogą znacząco oddziaływać na obszar Natura 2000, a które nie są bezpośrednio związane z ochroną obszaru Natura 2000 lub obszarów, o których mowa w ust. 2, lub nie wynikają z tej ochrony, wymagają przeprowadzenia

odpowiedniej oceny oddziaływania na zasadach określonych w ustawie z dnia 3 października 2008 r. o udostępnianiu informacji o środowisku i jego ochronie, udziale społeczeństwa w ochronie środowiska oraz o ocenach oddziaływania na środowisko.

Projekt Zmiany Planu nie wprowadza takich form zagospodarowania przestrzennego, które w znaczący sposób mogą pogorszyć stan siedlisk przyrodniczych oraz siedlisk gatunków roślin i zwierząt, a także w znaczący sposób wpłynąć negatywnie na obszar Natura 2000, ponieważ:

- w obrębie terenów objętych projektem Zmiany Planu nie stwierdzono priorytetowych siedlisk przyrodniczych,
- pod zabudowę zostały przeznaczone tereny zainwestowane lub będące w bezpośrednim sąsiedztwie tych terenów,
- na terenach objętych projektem Zmiany Planu nie stwierdzono miejsc gniazdowania, rozrodu, odpoczynku zwierząt naturowych.

Wobec tego brak jest przesłanek o konieczności zastosowania art. 34 ustawy o ochronie przyrody, który określa możliwości zezwolenia na realizację Zmiany Planu lub działań, mogących znacząco negatywnie oddziaływać na cele ochrony obszaru Natura 2000, przy zapewnieniu kompensacji przyrodniczej niezbędnej do zapewnienia spójności i właściwego funkcjonowania sieci obszarów Natura 2000.

6.4. Identyfikacja, analiza i ocena oddziaływań generowanych ustaleniami projektu Zmiany Planu na korytarz ekologiczny Rzeki San oraz korytarz migracji dużych ssaków ujęty w opracowaniu pt.: Projekt korytarzy ekologicznych łączących Europejską Sieć Natura 2000 w Polsce” (Jędrzejewski i in. 2005)

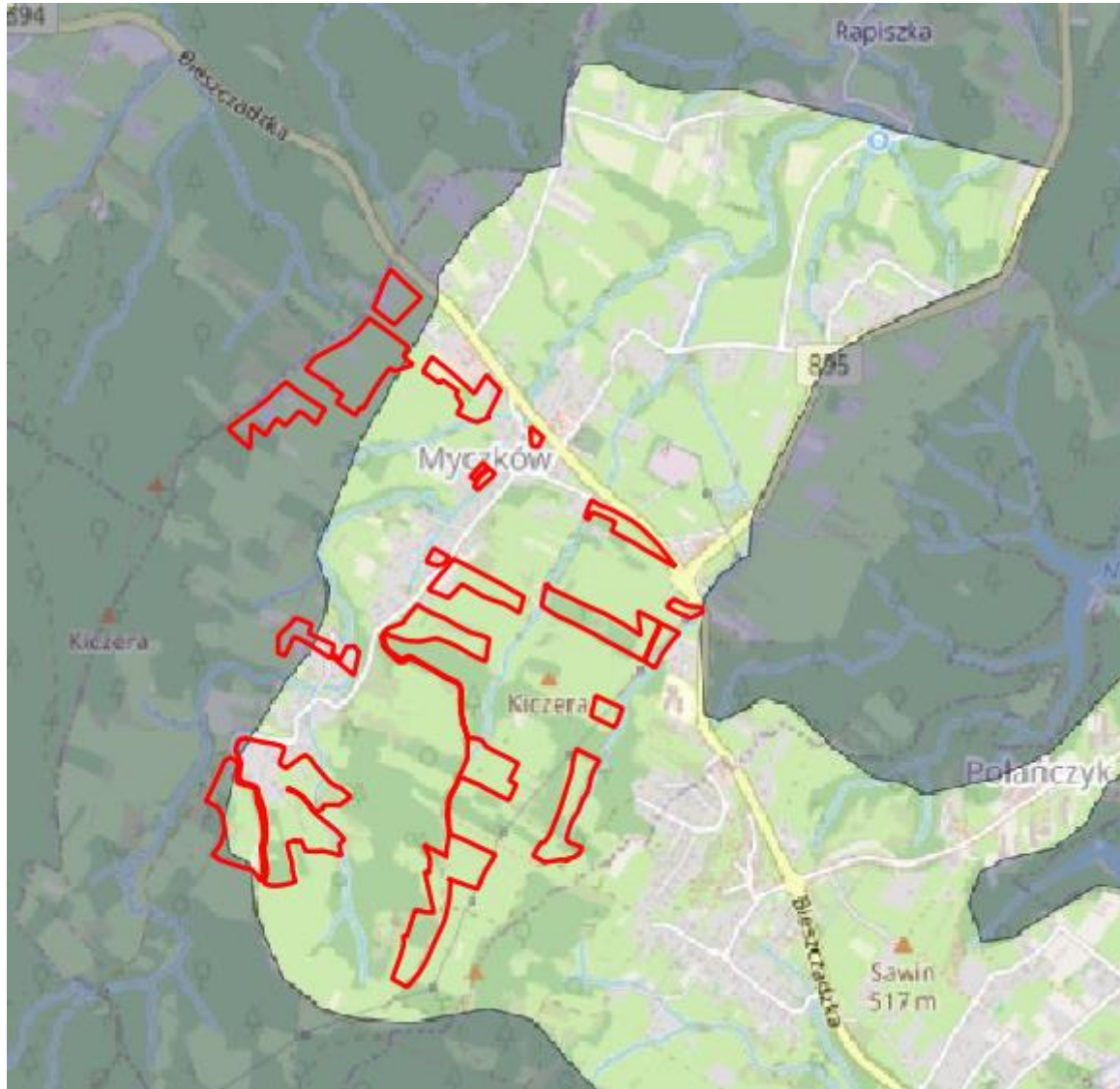
W dokumencie „Projekt korytarzy ekologicznych łączących europejską sieć Natura 2000 w Polsce” (Jędrzejewski i in. 2005, aktualizacja 2012 r.) zostały wyznaczone lądowe (leśne) korytarze ekologiczne migracji dużych ssaków lądowych. W opracowaniu wyznaczone zostały korytarze migracji dużych zwierząt leśnych na terenie Polski w oparciu o wieloletnie analizy migracji wilków i rysi (jako gatunków wskaźnikowych) oraz w oparciu o analizy stopnia lesistości i zabudowy terenów potencjalnych korytarzy ekologicznych. Ochrona korytarzy ma na celu zapewnienie łączności siedlisk dużych ssaków lądowych. Dla leśnych korytarzy ekologicznych najbardziej istotne są zagrożenia związane z przecięciem się tras migracji zwierząt i wyznaczonych korytarzy przebiegu autostrad, dróg ekspresowych, dróg krajowych oraz linii kolejowych o znacznym natężeniu ruchu.

Teren objęty projektem Zmiany Planu w zakresie lokalizacji kolei nie znajduje się w obrębie korytarza ekologicznego wyznaczonego w opracowaniu „Projekt korytarzy ekologicznych łączących Europejską Sieć Natura 2000 w Polsce” (Jędrzejewski i in. 2005, aktualizacja 2012 r.), w sąsiedztwie terenów zabudowanych.

Realizacja projektu Zmiany Planu nie spowoduje powstawania istotnych barier dla tras migracji zwierząt, nie spowoduje przerwania ciągłości korytarza ekologicznego. Natomiast projekt Zmiany Planu z zakresu lokalizacji usług turystycznych znajduje się poza wyznaczonymi korytarzami ekologicznymi.

- ✓ Obszar objęty opracowaniem nie stanowi korytarza migracyjnego dla gatunków dużych ssaków.
- ✓ Na podstawie analizy pokrycia roślinnością i ukształtowania terenu nie stwierdzono, żeby teren stanowił miejsce choć czasowego przebywania tych gatunków.

Rysunek 7. Projekt Zmiany Planu na tle leśnych korytarzy ekologicznych



Źródło: www.mapa.korytarze.pl

7. Cele ochrony środowiska ustanowione na szczeblu międzynarodowym, wspólnotowym i krajowym istotne z punktu widzenia projektu Zmiany Planu oraz sposoby, w jakich te cele i inne problemy ochrony środowiska zostały uwzględnione podczas opracowywania projektu Zmiany Planu

Projekt Zmiany Planu opracowany został zgodnie z przepisami dotyczącymi ochrony środowiska na szczeblu międzynarodowym i wspólnotowym. Ochrona środowiska w Polsce realizowana jest poprzez odpowiednie akty prawne tj. ustawy i rozporządzenia.

Najważniejszym aktem prawnym, po części będącym wynikiem ustaleń w zakresie ochrony środowiska na szczeblu międzynarodowym, transpozycji dyrektywy 2001/42/WE Parlamentu Europejskiego i Rady Europy w sprawie ocen oddziaływania niektórych planów i programów na środowisko oraz realizacji podpisanej przez Polskę w Aarhus w 1998 roku Konwencji EKG ONZ o dostępie do informacji, udziale społeczeństwa w podejmowaniu decyzji oraz dostępie do sprawiedliwości w sprawach dotyczących środowiska, na podstawie, którego wykonano niniejszą prognozę oddziaływania na środowisko jest ustawa z dnia 3 października 2008 r. o udostępnianiu informacji o środowisku i jego ochronie, udziale społeczeństwa w ochronie środowiska oraz o ocenach oddziaływania na środowisko (t.j. Dz.U

2018 poz.2081). Kolejnym istotnym dokumentem z punktu widzenia ochrony środowiska na szczeblu międzynarodowym jest Konwencja o Różnorodności Biologicznej sporządzona w Rio de Janeiro z dnia 5 czerwca 1992 roku, która w Artykule 14 wprowadza odpowiednie procedury wymagające wykonania oceny oddziaływania na środowisko projektów, które mogą mieć znaczenie dla różnorodności biologicznej. Projekt Zmiany Planu powinien spełniać wymogi zawarte w dokumencie Polityka Ekologiczna Państwa w latach 2009-2012 z perspektywą do roku 2016 tj. kształtować ład przestrzenny pozwalając na racjonalną gospodarkę. Przez ład przestrzenny należy rozumieć sposób ukształtowania przestrzeni, który tworzy harmonijną całość. Należy również pamiętać o zasadzie zrównoważonego rozwoju, o której mówi Konstytucja RP w art. 5 – „Rzeczpospolita Polska (...) zapewnia ochronę środowiska, kierując się zasadą zrównoważonego rozwoju”.

Założenia zrównoważonego rozwoju zostały uwzględnione w projekcie Zmiany Planu m.in. poprzez utrzymanie i wprowadzenie nowych obszarów biologicznie czynnych, nie blokujących jednocześnie rozwoju inwestycji na przeznaczonych terenach. Intensyfikacja zabudowy na obszarze już przekształconym może lokalnie prowadzić do zubożenia układu przyrodniczego okolicy, jednak w szerszej skali będzie minimalizować rozwój inwestycji na tereny, dla których podstawową funkcją powinna być funkcja przyrodnicza.

Najważniejszymi ustaleniami w zakresie ochrony środowiska na szczeblu państw członkowskich są następujące akty prawne o charakterze wspólnotowym:

- Konwencja o obszarach wodno-błotnych mających znaczenie międzynarodowe, zwłaszcza jako środowisko życiowe ptactwa wodnego - Konwencja Ramsarska z dnia 2 lutego 1971 r., (Dz. U. z 1978, Nr 7, poz. 24 i 25);
- Konwencja o ochronie gatunkowej dzikiej flory i fauny europejskiej oraz ich siedlisk, Berno z dnia 10 września 1979 r. (Dz. U. z 1996 r., Nr 58, poz. 263);
- w/w Konwencji o różnorodności biologicznej przyjęta w Nairobi dnia 22 maja 1992 r. podpisana w Rio de Janeiro w dniu 5 czerwca 1992 r. (Dz. U. z 1995 r. Nr 118, poz. 565),
- Konwencja o ochronie migrujących gatunków dzikich zwierząt - Konwencja Bońska z dnia 23 czerwca 1979 r., (Dz. U. z 2003 r. Nr 2, poz. 17);
- Konwencja o ochronie europejskiej dzikiej przyrody i siedlisk naturalnych - Konwencja Berneńska z dnia 19 września 1979 r. (Dz. U. z 1996 r., Nr 58, poz. 263);
- Europejska Konwencja Krajobrazowa, sporządzona we Florencji dnia 20 października 2000 r. (Dz. U. z 2006 r. Nr 14, poz. 98);
- dyrektywę Rady 79/40/EWG z dnia 2 kwietnia 1979 r. w sprawie ochrony dzikich ptaków ze zmianami;
- dyrektywę Rady 92/43/EWG z dnia 21 maja 1992 r. w sprawie ochrony siedlisk przyrodniczych oraz dzikiej fauny i flory.

Wyżej wymienione dyrektywy są podstawą prawną utworzenia Europejskiej Sieci Ekologicznej NATURA 2000, której głównym celem jest zachowanie zagrożonych wyginięciem siedlisk przyrodniczych oraz gatunków roślin i zwierząt w skali Europy. Oprócz ww. aktów prawnych na uwagę zasługują także:

- dyrektywa Parlamentu Europejskiego i Rady nr 2001/42/WE z dnia 27 czerwca 2001 r. w sprawie oceny wpływu niektórych planów i programów na środowisko,
- dyrektywa Rady nr 85/337/EWG z dnia 27 czerwca 1985 r. w sprawie oceny skutków wywieranych przez niektóre przedsięwzięcia publiczne i prywatne na środowisko naturalne.

Celem Dyrektywy nr 2001/42/WE jest m.in. „zapewnienie wysokiego poziomu ochrony środowiska i przyczynienie się do uwzględniania aspektów środowiskowych w przygotowaniu

i przyjmowaniu planów i programów w celu wspierania stałego rozwoju, poprzez zapewnienie, że zgodnie z niniejszą dyrektywą dokonywana jest ocena wpływu na środowisko niektórych planów i programów, które potencjalnie mogą powodować znaczący wpływ na środowisko.” Natomiast dyrektywa nr 85/337/EWG dotyczy oceny wpływu wywieranego przez niektóre przedsięwzięcia publiczne i prywatne na środowisko.

Należy zaznaczyć, że zapisy dyrektyw, konwencji mają swoje odzwierciedlenie w prawie krajowym. Dokumentem krajowym, przyjmującym za podstawę działań planistycznych łąd przestrzenny i zrównoważony rozwój jest ustawa z dnia 27 marca 2003 r. *o planowaniu i zagospodarowaniu przestrzennym*. Artykuł 10 ustawy wymienia istotne czynniki wpływające na proces zrównoważonego rozwoju którymi są m.in.:

- stan łądu przestrzennego i wymogów jego ochrony,
- stan środowiska, w tym stan rolniczej i leśnej przestrzeni produkcyjnej, wielkość i jakość zasobów wodnych oraz wymogi ochrony środowiska, przyrody i krajobrazu kulturowego,
- warunki i jakość życia mieszkańców,
- zagrożenia bezpieczeństwa ludności i jej mienia,

Dokumenty strategiczne muszą być zgodne z obowiązującym prawem, w przeciwnym wypadku z mocy prawa są nieważne.

Cele ochrony środowiska znalazły swoje odzwierciedlenie w projekcie Zmiany Planu , przy czym zostały dostosowane do jego skali oraz specyfiki. Głównym celem projektu Zmiany Planu jest wprowadzenie ustaleń porządkujących zabudowę w ramach wyznaczonych terenów.

Projekt Zmiany Planu zachowuje ustalenia w zakresie zasad ochrony środowiska, przyrody i krajobrazu, zagospodarowania wynikające z ochrony i kształtowania łądu przestrzennego, zasady modernizacji, rozbudowy i obsługi komunikacyjnej, obsługi w zakresie infrastruktury technicznej oraz zasady modernizacji, rozbudowy i budowy systemów infrastruktury technicznej zawarte w Miejscowym Planie Zagospodarowania Przestrzennego „Uzdrowisko Polańczyk”, uchwalonym uchwałą Nr XXI/189/08 Rady Gminy Solina z dnia 29 lipca 2008 r.

Projekt Zmiany Planu wyznacza tereny zabudowy mieszkaniowej jednorodzinnej lub zabudowy letniskowej lub rekreacji indywidualnej lub usług turystyki – oznaczone w części graficznej planu symbolami: 29MN-ML-UT –o pow.1,05 ha, 30MN-ML-UT- o pow. 1,63 ha, 31MN-ML-UT – o pow. 1,30 ha, 32MN-ML-UT o pow. 0,37 ha, 33MN-ML-UT – o pow.1,91 ha, 34MN-ML-UT – o pow.0,41 ha, 35MN-ML-UT o pow. 0,21 ha, 36MN-ML-UT – o pow.0,83 ha, 37MN-ML-UT – o pow. 1,49 ha, 38MN-ML-UT – o pow.1,25 ha, 39MN-ML-UT – o pow. 0,15 ha, 40MN-ML-UT o pow. 2,57 ha, 41MN-ML-UT – o pow. 5,38 ha, 42MN-ML-UT – o pow. 0,24 ha, 43MN-ML-UT – o pow. 0,62 ha, 44MN-ML-UT – o pow. 0,12 ha, 45MN-ML-UT – o pow. 0,07 ha, 46MN-ML-UT - o pow. 3,12 ha, 47MN-ML-UT – o pow. 1,48 ha, 48MN-ML-UT – o pow.0,88 ha, 49MN-ML-UT – o pow.0,10 ha, 50MN-ML-UT – o pow. 2,09 ha, 51MN-ML-UT – o pow. 1,14 ha, które są położone w strefie ochrony uzdrowskiej C.

W ramach Zmiany Planu wyznacza się również: teren drogi dojazdowej oznaczony symbolem od 6KDD

8. Analiza i ocena przewidywanych znaczących oddziaływań na cele i przedmiot ochrony obszaru Natura 2000 oraz integralność obszarów Natura 2000, a także na środowisko, a w szczególności na: różnorodność biologiczną, ludzi, zwierzęta, rośliny, wodę, powietrze, powierzchnię ziemi, krajobraz, klimat, klimat akustyczny, zasoby naturalne, zabytki, dobra materialne oraz normy ochrony przed promieniowaniem elektromagnetycznym.

Analizę i ocenę przewidywanych oddziaływań na środowisko ustaleń projektu Zmiany Planu przeprowadzono identyfikując prawdopodobne skutki środowiskowe w zależności od:

- rodzaju oddziaływania: bezpośrednie, pośrednie, wtórne, skumulowane;
- trwałości ich występowania: krótkoterminowe, średnioterminowe, długoterminowe, stałe, chwilowe;
- zasięgu oddziaływania: lokalne - miejscowe, ponadlokalne.

Analizowano, w jaki sposób realizacja projektowanego zainwestowania wpłynie na bioróżnorodność, ludzi, zwierzęta, rośliny, chronione siedliska przyrodnicze, gatunki chronione, wody, powietrze, klimat, powierzchnię ziemi, zasoby naturalne, zabytki, dziedzictwo kulturowe oraz dobra materialne.

W ocenie oddziaływania na środowisko, skutki środowiskowe określono jako:

- oddziaływanie pozytywne – powodujące korzystne zmiany w środowisku, najczęściej wtórne, pojawiające się w dłuższym horyzoncie czasowym, prowadzące do poprawy wybranych elementów środowiska w wymiarze ponadlokalnym,
- oddziaływanie neutralne – brak wpływu tj. oddziaływanie niepowodujące odczuwalnych (mierzalnych) skutków w środowisku
- oddziaływanie negatywne – oddziaływanie zauważalne, powodujące odczuwalne skutki środowiskowe, lecz niepowodujące przekroczeń standardów, istotnych zmian ilościowych i jakościowych, możliwe do ograniczenia,
- oddziaływanie znacząco negatywne – oddziaływanie powodujące zasadniczą zmianę określonych parametrów jakości środowiska, zagrożenia dla liczebności i bioróżnorodności gatunków, bariery dla migracji, zagrożenia dla obszarów przyrodniczo cennych.

Podczas analiz i ocen uwzględniono działania prowadzące do minimalizacji potencjalnych negatywnych oddziaływań.

Poniższa analiza dotyczy oceny przewidywanych skutków oddziaływania na poszczególne elementy środowiska, mogących być rezultatem realizacji projektu Zmiany Planu

Powierzchnia ziemi, gleby

Przekształcenia w morfologii terenu obejmować będą wykopy pod fundamenty budynków oraz prace inżynierskie polegające wyrównaniu terenów i utworzeniu nasypów z gruntów antropogenicznych pod wprowadzenie szlaków komunikacyjnych. Zakres i charakter przekształceń znany będzie na etapie przygotowywania projektu budowlanego dotyczącego przewidzianej w projekcie Zmiany Planu

Projekt Zmiany Planu wyznacza tereny zabudowy mieszkaniowej jednorodzinnej lub zabudowy letniskowej lub rekreacji indywidualnej lub usług turystyki – oznaczone w części graficznej planu symbolami: 29MN-ML-UT –o pow.1,05 ha, 30MN-ML-UT- o pow. 1,63 ha,

31MN-ML-UT – o pow. 1,30 ha, 32MN-ML-UT o pow. 0,37 ha, 33MN-ML-UT – o pow.1,91 ha, 34MN-ML-UT – o pow.0,41 ha, 35MN-ML-UT o pow. 0,21 ha, 36MN-ML-UT – o pow.0,83 ha, 37MN-ML-UT – o pow. 1,49 ha, 38MN-ML-UT – o pow.1,25 ha, 39MN-ML-UT – o pow. 0,15 ha, 40MN-ML-UT o pow. 2,57 ha, 41MN-ML-UT – o pow. 5,38 ha, 42MN-ML-UT – o pow. 0,24 ha, 43MN-ML-UT – o pow. 0,62 ha, 44MN-ML-UT – o pow. 0,12 ha, 45MN-ML-UT – o pow. 0,07 ha, 46MN-ML-UT - o pow. 3,12 ha, 47MN-ML-UT – o pow. 1,48 ha, 48MN-ML-UT – o pow.0,88 ha, 49MN-ML-UT – o pow.0,10 ha, 50MN-ML-UT – o pow. 2,09 ha, 51MN-ML-UT – o pow. 1,14 ha, które są położone w strefie ochrony uzdrowskiej C.

W ramach Zmiany Planu wyznacza się również: teren drogi dojazdowej oznaczony symbolem od 6KDD

Zwiększenie terenów zabudowanych i utwardzonych w pewnym stopniu obniży zdolności retencyjne podłoża. Ze względu na zachowanie zdolności chłonnej terenów, w projekcie Zmiany Planu wprowadzono obowiązek zachowania części terenów w postaci powierzchni biologicznie czynnej.

Realizacja zapisów ustaleń Zmiany Planu spowodować może częściowe zniszczenie wierzchniej warstwy gleby w celu lokalizacji obiektów zabudowy mieszkaniowej, rekreacji indywidualnej oraz usług turystycznej.

Przewiduje się oddziaływania:

- bezpośrednie,
- krótkoterminowe (na etapie budowy),
- długoterminowe,
- średnioterminowe,
- trwałe,
- lokalne,
- negatywne (rozumiane jako zauważalne, niepowodujące znaczących zmian ilościowych i jakościowych),
- brak oddziaływań znacząco negatywnych.

Wody powierzchniowe i podziemne

Zabudowanie oraz utwardzenie części powierzchni terenów ograniczy infiltrację wód opadowych i roztopowych zmniejszając zasilanie wód gruntowych na terenach zainwestowanych.

Ponadto Projekt Zmiany Planu zachowuje ustalenia w zakresie gospodarki ściekowej zawarte w Miejscowym Planie Zagospodarowania Przestrzennego „Uzdrowisko Polańczyk”, uchwalonym uchwałą Nr XXI/189/08 Rady Gminy Solina z dnia 29 lipca 2008 r.

Wprowadzenie zagospodarowania nie będzie ingerować w przepływający w sąsiedztwie opracowania ciek wodny. Jego przebieg pozostaje bez zmian, zachowana jest także ich obudowa biologiczna.

Ocenia się również, iż ustalenia projektu Zmiany Planu dotyczące zasad obsługi w zakresie unieszkodliwiania ścieków uwzględniają cele środowiskowe, określone w *Planie gospodarowania wodami na obszarze dorzecza Wisły* i zapewniają warunki realizacji projektu Zmiany Planu , którego funkcjonowanie nie spowoduje pogorszenia stanu wód i nie będzie kolidować z procesem osiągnięcia celów środowiskowych.

Przewiduje się oddziaływania:

- bezpośrednie (wytwarzanie ścieków),
- długoterminowe,

- negatywne (rozumiane jako zauważalne, niepowodujące istotnych zmian ilościowych i jakościowych),
- pozytywne (wykorzystanie kanalizacji i oczyszczanie ścieków w oczyszczalni ścieków).
- brak oddziaływań znacząco negatywnych.

Powietrze atmosferyczne, klimat

W zakresie wpływu na powietrze atmosferyczne, realizacja ustaleń projektu Zmiany Planu nie spowoduje powstania nowych źródeł emisji zanieczyszczeń. W odniesieniu do powietrza atmosferycznego przewiduje się brak oddziaływań znacząco negatywnych. W odniesieniu do klimatu wystąpią oddziaływania neutralne tj. oddziaływania niepowodujące odczuwalnych (mierzalnych) skutków w środowisku.

Pośrednie oddziaływania, krótkoterminowe i odwracalne w skutkach na powietrze i klimat obszaru związane będzie z hałasem, zanieczyszczeniem siedlisk, powietrza podczas wykonywania prac budowlanych.

W wyniku realizacji projektu Zmiany Planu :

- w odniesieniu do powietrza atmosferycznego nie przewiduje się oddziaływań negatywnych,
- w odniesieniu do klimatu wystąpią oddziaływania neutralne tj. oddziaływania niepowodujące odczuwalnych (mierzalnych) skutków w środowisku.

Środowisko biotyczne (flora, fauna), bioróżnorodność

Na terenie pod planowaną zabudowę oraz na przyległych obszarach, na których nastąpi zmiana sposobu użytkowania szata roślinna może ulec zmianie ze względu na przekształcenia jakie zostaną dokonane w wszystkich etapach ich realizacji oraz zapewne odmiennego typu użytkowania w późniejszym okresie jego funkcjonowania. Wysiew specjalistycznych mieszanek traw oraz częste koszenie, wiąże się z ograniczeniem składu gatunkowego do nielicznych gatunków zarówno flory jak i fauny. Wpływ będzie też następował na pozostałe obszary wskazane w planie ze względu na prawdopodobne działanie w kierunku poprawy estetyki i walorów otoczenia planowanych inwestycji.

Utrzymane zostają połączenia ekologiczne funkcjonujące jako tereny leśne oraz przebiegające dolinami cieków korytarze ekologiczne.

W odniesieniu do środowiska biotycznego przewiduje się: oddziaływania bezpośrednie (uszczerplenie powierzchni biologicznie czynnej, małoznaczące pogorszenie warunków bytowania pospolitych gatunków fauny, głównie bezkręgowców i drobnych gryzoni wraz ograniczenie ich przestrzeni życiowej), długoterminowe, trwałe, negatywne (małoznaczące, rozumiane, jako zauważalne), miejscowe, lokalne, brak oddziaływań znacząco negatywnych.

Krajobraz

Obszar objęty projektem Zmiany Planu położony jest w obrębach ewidencyjnym Myczków. Sporządzenie projektu Zmiany Planu podyktowane jest planami inwestycyjnymi mieszkańców poprzez przeznaczenia działek na tereny zabudowy mieszkaniowej jednorodzinnej z dopuszczeniem zabudowy rekreacyjnej lub zabudowy letniskowej. Realizacja inwestycji wymaga sporządzenia Zmiany Planu , dzięki któremu możliwe będzie ustalenie zasad zagospodarowania, parametrów. W związku z realizacją planów inwestycyjnych zauważa się, że na analizowanym obszarze istnieją możliwości wykorzystania walorów krajobrazu do rozwoju funkcji turystycznej.

Audyt krajobrazowy województwa podkarpackiego (zwany dalej Audytem) został przyjęty Uchwałą Nr XIII/218/25 Sejmiku Województwa Podkarpackiego z dnia 31 marca 2025

r. w sprawie uchwalenia Audyt krajobrazowego województwa podkarpackiego. Audyt to akt kierownictwa wewnętrznego, to opracowanie rozpoznające, charakteryzujące i oceniające oraz wskazujące sposoby kształtowania i ochrony krajobrazu w tym krajobrazu kulturowego, które jest wykonane przynajmniej raz na 20 lat. Audyt krajobrazowy jest narzędziem analizy i oceny krajobrazu, mającym na celu identyfikację walorów, zagrożeń oraz potencjału danego obszaru w kontekście jego ochrony i zrównoważonego rozwoju.

W ramach audytu zostały wyznaczone tzw. krajobrazy priorytetowe, czyli obszary szczególnie cenne dla społeczeństwa ze względu na swoje wartości przyrodnicze, kulturowe, historyczne, architektoniczne, urbanistyczne, ruralistyczne lub estetyczno-widokowe.

Na terenie objętym projektem Zmiany Planu zidentyfikowano 2 typy krajobrazów o następujących kodach: 18-522.11-12, 18-522.11-47 nie są to krajobrazy priorytetowe.

W wyniku realizacji nowego zainwestowania w obrębie obszaru objętego projektem Zmiany Planu nie przewiduje się zasadniczych, znaczących zmian w krajobrazie. Realizacja ustaleń projektu Zmiany Planu zapewni zachowanie ładu przestrzennego.

Ustalenia projektu Zmiany Planu zapewnią zachowanie ładu przestrzennego, co utrzyma walory krajobrazowe obszaru objętego projektem Zmiany Planu i obszarów z sąsiednich.

Oddziaływania realizacji projektu Zmiany Planu w odniesieniu do krajobrazu będą miały charakter:

- bezpośredni,
- długoterminowy,
- trwały,

Brak oddziaływań znacząco negatywnych.

Dziedzictwo kulturowe, zabytki

W związku z realizacją ustaleń Zmiany Planu nie wystąpią kolizje przestrzenne z obiektami zabytkowymi i strefami konserwatorskimi. Na terenie objętym planem nie występują stanowiska archeologiczne.

Ludzie, ochrona klimatu akustycznego i ochrona przed promieniowaniem elektromagnetycznym, dobra materialne

Ze względu na charakter projektowanego Zmiany Planu przeznaczenia terenu, które nie wprowadza istotnych zanieczyszczeń do środowiska i oddziaływań znacząco negatywnych, należy stwierdzić, że realizacja projektu Zmiany Planu nie spowoduje zagrożenia dla zdrowia i życia ludzi.

Przewiduje się, iż projektowane zagospodarowanie nie będzie generować hałasu skutkującego istotnym pogorszeniem klimatu akustycznego i niedotrzymywaniem norm akustycznych.

Zgodnie z obowiązującymi przepisami wymagane jest zachowanie standardów akustycznych, określonych dla terenów chronionych pod względem akustycznym tj. terenów rekreacyjno-wypoczynkowych. Normy akustyczne, w zależności od przeznaczenia terenu określa Rozporządzenie Ministra Środowiska z dnia 14 czerwca 2007 r. w sprawie dopuszczalnych poziomów hałasu w środowisku (t.j. Dz. U. 2014, poz. 112). Nie przewiduje się, aby w wyniku realizacji projektu Zmiany Planu nie były dotrzymane normy akustyczne.

Przewiduje się, iż dopuszczone w projekcie Zmiany Planu zagospodarowanie nie będzie generować hałasu skutkującego istotnym pogorszeniem klimatu akustycznego i niedotrzymywaniem norm akustycznych. Stopień przewidywanych zmian klimatu akustycznego, po uruchomieniu analizowanej kolei wraz z infrastrukturą towarzyszącą oraz przy realizacji zabudowy usług turystyki będzie niewielki. Najwyższe wartości poziomu dźwięku wynoszące wystąpią wyłącznie bezpośrednio w pobliżu urządzeń napędowych kolei i

na skraju parkingu i dróg dojazdowych celu ochrony przed hałasem zaleca się utworzenie pasa zieleni izolacyjnej w rejonie.

Na terenach projektowanego zainwestowania zostaną zachowane wymogi określone w Rozporządzeniu Ministra Środowiska z dnia 30 października 2003 r. (Dz. U. Nr 192, poz. 1883) w sprawie dopuszczalnych poziomów pól elektromagnetycznych w środowisku oraz sposobów sprawdzania dotrzymania tych poziomów wymagane jest zachowanie obszaru wolnego od zabudowy (przeznaczonego na stały pobyt ludzi) w zasięgu określonym przepisami branżowymi.

Przewiduje się, iż realizacja ustaleń projektu Zmiany Planu :

- nie spowoduje zagrożenia dla zdrowia i życia ludzi oraz zagrożeń dla dóbr materialnych,
- oddziaływania na ludzi będą miały charakter neutralny oraz pośredni pozytywny.

Brak oddziaływań znacząco negatywnych.

Zasoby naturalne (surowce)

Na terenie objętym opracowaniem nie występują teren górniczy.

9. Określenie zasięgu znaczących oddziaływań generowanych zapisami projektu Zmiany Planu

Dla właściwego określenia zasięgu znaczących oddziaływań generowanych zapisami projektu Zmiany Planu odniesiono się do wyników analiz przeprowadzonych dla obszaru Natura 2000 Dorzecze Górnego Sanu PLH180021. Z przeprowadzonych analiz wynika, że:

- nie jest konieczne wyznaczenie kompensacji przyrodniczej;
- nie będzie znaczących oddziaływań na obszar Natura 2000;
- przewidywany miejscowy zasięg oddziaływań pośrednich niewykraczający poza tereny przeznaczone pod zainwestowanie nie dojdzie do fragmentacji siedlisk naturalnych;
- realizacja ustaleń projektu Zmiany Planu nie spowoduje zaburzeń w funkcjonowaniu obszaru Natura 2000 Dorzecze Górnego Sanu PLH180021;
- nie przewiduje się znaczących negatywnych oddziaływań dla przedmiotów ochrony obszaru Natura 2000 Dorzecze Górnego Sanu PLH180021;
- nie przewiduje się znaczących negatywnych oddziaływań dla spójności obszaru Natura 2000 Dorzecze Górnego Sanu PLH180021;.

Biorąc powyższe pod uwagę należy stwierdzić, że zasięg znaczących oddziaływań generowanych zapisami projektu Zmiany Planu będzie zawierał się w obrębie terenów objętych projektem Zmiany Planu przeznaczonych pod zainwestowanie.

10. Analiza czy i w jaki sposób planowane wskazanie danego rodzaju zagospodarowania, wpłynie/nie wpłynie na dotrzymanie norm akustycznych na terenie objętym projektem Zmiany Planu i w jego sąsiedztwie oraz analiza (ocena) wpływu terenów sąsiadujących na klimat akustyczny terenu objętego projektem Zmiany Planu i dotrzymanie norm w tym zakresie

Jakość klimatu akustycznego zależy od funkcji i przeznaczenia terenu zgodnie z rozporządzeniem z dnia 14 czerwca 2007 roku Ministra Środowiska w sprawie dopuszczalnych poziomów hałasu w środowisku (t.j. Dz. U. z 2014 r., poz. 112). Zgodnie z ww. rozporządzeniem w tabeli 19 przedstawiono dopuszczalne poziomy hałasu w środowisku powodowanego przez poszczególne grupy źródeł hałasu z wyłączeniem hałasu powodowanego przez starty, lądowania i przeloty statków powietrznych oraz linie elektroenergetyczne.

Tabela 3. Dopuszczalne poziomy hałasu w środowisku powodowanego przez poszczególne grupy źródeł hałasu, z wyłączeniem hałasu powodowanego przez linie elektroenergetyczne oraz starty, lądowania i przeloty statków powietrznych, wyrażone wskaźnikami L_{AeqD} i L_{AeqN} , które to wskaźniki mają zastosowanie do ustalenia i kontroli warunków korzystania ze środowiska, w odniesieniu do jednej doby.

Lp.	Przeznaczenie terenu	Dopuszczalny poziom hałasu w [dB]			
		Drogi lub linie kolejowe ¹⁾		Pozostałe obiekty i działalność będąca źródłem hałasu	
		L_{AeqD} przedział czasu odniesienia równy 16 godzinom	L_{AeqN} przedział czasu odniesienia równy 8 godzinom	L_{AeqD} przedział czasu odniesienia równy 8 najmniej korzystnym godzinom	L_{AeqN} przedział czasu odniesienia równy 1 najmniej korzystnej godzinie nocy
1	a. Obszary A ochrony uzdrowskiej b. Tereny szpitali poza miastem	50	45	45	40
2	a. Tereny zabudowy mieszkaniowej jednorodzinnej b. Tereny zabudowy związanej ze stałym lub wielogodzinnym pobytem dzieci i młodzieży ²⁾ c. Tereny domów opieki d. Tereny szpitali w miastach	61	56	50	40
3	a. Tereny zabudowy mieszkaniowej wielorodzinnej i zamieszkania zbiorowego b. Tereny zabudowy zagrodowej c. Tereny rekreacyjno – wypoczynkowe ²⁾ d. Tereny mieszkaniowo – usługowe	65	56	55	45
4	a. Tereny w strefie śródmiejskiej miast powyżej 100 tys. mieszkańców ³⁾	68	60	55	45

Projekt Zmiany Planu obejmuje obszar w granicach wskazanych na w części graficznej w sprawie przystąpienia do sporządzenia zmiany nr 3/2022 „Miejscowego Planu Zagospodarowania Przestrzennego UZDROWISKO POLAŃCZYK” -ETAP I.

Projekt Zmiany Planu wyznacza tereny zabudowy mieszkaniowej jednorodzinnej lub zabudowy letniskowej lub rekreacji indywidualnej lub usług turystyki – oznaczone w części graficznej planu symbolami: 29MN-ML-UT – o pow.1,05 ha, 30MN-ML-UT- o pow. 1,63 ha, 31MN-ML-UT – o pow. 1,30 ha, 32MN-ML-UT o pow. 0,37 ha, 33MN-ML-UT – o pow.1,91 ha, 34MN-ML-UT – o pow.0,41 ha, 35MN-ML-UT o pow. 0,21 ha, 36MN-ML-UT – o pow.0,83 ha, 37MN-ML-UT – o pow. 1,49 ha, 38MN-ML-UT – o pow.1,25 ha, 39MN-ML-UT – o pow. 0,15 ha, 40MN-ML-UT o pow. 2,57 ha, 41MN-ML-UT – o pow. 5,38 ha, 42MN-ML-UT – o pow. 0,24 ha, 43MN-ML-UT – o pow. 0,62 ha, 44MN-ML-UT – o pow. 0,12 ha, 45MN-ML-UT – o pow. 0,07 ha, 46MN-ML-UT - o pow. 3,12 ha, 47MN-ML-UT – o pow. 1,48 ha, 48MN-ML-UT – o pow.0,88 ha, 49MN-ML-UT – o pow.0,10 ha, 50MN-ML-UT – o pow. 2,09 ha, 51MN-ML-UT – o pow. 1,14 ha, które są położone w strefie ochrony uzdrowskiej C.

W ramach Zmiany Planu wyznacza się również: teren drogi dojazdowej oznaczony symbolem od 6KDD

Zgodnie z obowiązującymi przepisami wymagane jest zachowanie standardów akustycznych, określonych dla terenów chronionych pod względem akustycznym tj. terenów stałego pobytu ludzi. Normy akustyczne, w zależności od przeznaczenia terenu określa ww. Rozporządzenie.

Przewiduje się, iż ustalone w projekcie Zmiany Planu zagospodarowanie nie będzie generować hałasu skutkującego istotnym pogorszeniem klimatu akustycznego i niedotrzymywaniem norm akustycznych na terenach objętych opracowaniem jak i na terenach sąsiednich.

Obecnie na omawianych terenach występuje kilka antropogenicznych źródeł hałasu. Są to tereny zabudowane wraz sąsiadująca droga wojewódzka. Są to również obszary normowane pod względem hałasu tzw. Tereny zabudowy mieszkaniowej jednorodzinnej.

Realizacja Projektu Zmiany Planu będzie miała wpływ na klimat akustyczny analizowanego terenu. Źródłami emisji hałasu będą prowadzone prace budowlane, sieć komunikacyjna oraz miejsca postojowe

11. Opis wpływu przewidywanego zagospodarowania terenów objętych projektem Zmiany Planu na krajobraz

Realizacja ustaleń projektu Zmiany Planu może przyczynić się do podniesienia walorów krajobrazowych tego terenu. W wyniku realizacji nowego zainwestowania w obrębie obszaru objętego projektem Zmiany Planu nie przewiduje się zasadniczych, znaczących zmian w krajobrazie. Realizacja ustaleń projektu Zmiany Planu zapewni zachowanie ładu przestrzennego.

Ustalenia projektu Zmiany Planu zapewnią zachowanie ładu przestrzennego, co utrzyma walory krajobrazowe obszaru objętego projektem Zmiany Planu i obszarów z sąsiednich. Audyt krajobrazowy województwa podkarpackiego (zwany dalej Audytem) został przyjęty Uchwałą Nr XIII/218/25 Sejmiku Województwa Podkarpackiego z dnia 31 marca 2025 r. w sprawie uchwalenia Audytu krajobrazowego województwa podkarpackiego. Audyt to akt kierownictwa wewnętrznego, to opracowanie rozpoznające, charakteryzujące i oceniające oraz wskazujące sposoby kształtowania i ochrony krajobrazu w tym krajobrazu kulturowego, które jest wykonane przynajmniej raz na 20 lat. Audyt krajobrazowy jest narzędziem analizy i oceny krajobrazu, mającym na celu identyfikację walorów, zagrożeń oraz potencjału danego obszaru w kontekście jego ochrony i zrównoważonego rozwoju.

W ramach audytu zostały wyznaczone tzw. krajobrazy priorytetowe, czyli obszary szczególnie cenne dla społeczeństwa ze względu na swoje wartości przyrodnicze, kulturowe, historyczne, architektoniczne, urbanistyczne, ruralistyczne lub estetyczno-widokowe.

Na terenie objętym projektem Zmiany Planu zidentyfikowano 2 typy krajobrazów o następujących kodach: 18-522.11-12, 18-522.11-47 nie są to krajobrazy priorytetowe.

12. Opis oddziaływania przewidywanego zagospodarowania terenów objętych projektem Zmiany Planu na klimat oraz wskazania działań, które będą sprzyjały adaptacji do zmian klimatu

Oddziaływanie na klimat zaliczane jest do oddziaływań skumulowanych. W wyniku realizacji ustaleń projektu Zmiany Planu, zmiany klimatu nie będą znaczne i odczuwalne dla ludzi.

Projekt Zmiany Planu ustala zasady w zakresie ochrony środowiska przyrody i krajobrazu i kształtowania ładu przestrzennego oraz ustalenia ogólne w zakresie infrastruktury

technicznej i komunikacji. Zatem z uwagi na brak jakichkolwiek zmian w tym zakresie nie wskazuje się działań służących adaptacji do zmian klimatu.

Biorąc powyższe pod uwagę należy stwierdzić, że zasięg znaczących oddziaływań generowanych zapisami projektu Zmiany Planu będzie zawierał się w obrębie terenów objętych projektem Zmiany Planu .

13. Rozwiązania mające na celu zapobieganie, ograniczanie lub kompensację przyrodniczą negatywnych oddziaływań na środowisko, mogących być rezultatem realizacji projektu Zmiany Planu , w szczególności na cele i przedmiot ochrony obszarów Natura 2000 oraz integralność tych obszarów

Projekt Zmiany Planu zachowuje ustalenia w zakresie zasad ochrony środowiska, przyrody i krajobrazu, zagospodarowania wynikające z ochrony i kształtowania ładu przestrzennego, zasady modernizacji, rozbudowy i obsługi komunikacyjnej, obsługi w zakresie infrastruktury technicznej oraz zasady modernizacji, rozbudowy i budowy systemów infrastruktury technicznej zawarte w Miejscowym Planie Zagospodarowania Przestrzennego „Uzdrowisko Polańczyk”, uchwalonym uchwałą Nr XXI/189/08 Rady Gminy Solina z dnia 29 lipca 2008 r.

W związku z przewidywanym brakiem istotnych negatywnych oddziaływań na środowisko, w tym na obszary Natura 2000 oraz brakiem niebezpieczeństwa nieodwracalnego zniszczenia szczególnie cennych chronionych siedlisk przyrodniczych i siedlisk chronionych gatunków priorytetowych nie zachodzi potrzeba przeprowadzenia działań kompensacyjnych.

Ponadto warto podkreślić, że prawodawstwo polskie w zakresie ochrony środowiska daje narzędzie zapobiegania i ograniczania przewidywanych negatywnych oddziaływań przedsięwzięć mogących znacząco negatywnie wpływać na stan środowiska w postaci procedur postępowania w sprawie ocen oddziaływania na środowisko, na etapie lokalizacji poszczególnych przedsięwzięć. Stąd szczególnej uwagi będą wymagały procesy projektowe planowanej inwestycji. Niektóre przedsięwzięcia wymagać mogą przeprowadzenia dokładnej analizy oddziaływania na środowisko planowanego przedsięwzięcia w trybie decyzji o środowiskowych uwarunkowaniach realizacji przedsięwzięcia, w tym opracowania raportu o oddziaływaniu na środowisko. W trakcie projektowania inwestycji należy rozważyć różne warianty, w tym technologiczne i uwzględnić rozwiązania eliminujących negatywne oddziaływanie na ornitofaunę.

Na etapie realizacji projektu Zmiany Planu potencjalne negatywne oddziaływania zostaną wyeliminowane w wyniku spełnienia ustalonych w miejscowym planie zagospodarowania przestrzennego wymagań i rozwiązań będących rozwiązaniami ograniczającymi potencjalny negatywny wpływ, a dotyczących:

- skutecznego wykorzystania uzbrojenia technicznego terenu ze szczególnym uwzględnieniem gospodarki ściekowej oraz gospodarki odpadami;
- zachowania ustalonej w projekcie Zmiany Planu powierzchni biologicznie czynnej.

14. Lokalizacja terenu objętego projektem Zmiany Planu względem obszarów wymagających rekultywacji lub remediacji

Rekultywacja to działania w trybie przepisów ustawy o ochronie gruntów rolnych i leśnych, prowadzące do przywrócenia zdegradowanym terenom cech, wartości i walorów odpowiadających środowisku naturalnemu. Metody, kierunek rekultywacji oraz wybór form pokrycia i zagospodarowania terenu różnymi formami zieleni należy dostosować do docelowego trwałego przeznaczenia tych terenów na:

- 1) tereny zieleni, w tym zalesienia,

- 2) tereny rolnicze,
- 3) tereny wód powierzchniowych,
- 4) tereny sportu i rekreacji po uzdatnieniu obszarów zdegradowanych zgodnie z przepisami ochrony środowiska.

Remediacja natomiast to działania w trybie przepisów ustawy prawo ochrony środowiska dotyczące całości działań naprawczych, które należy podjąć, aby usunąć lub zmniejszyć ilości substancji powodujących ryzyko, ich kontrolowanie oraz ograniczenie rozprzestrzeniania się, tak aby teren zanieczyszczony przestał stwarzać zagrożenie dla zdrowia ludzi lub stanu środowiska, z uwzględnieniem obecnego i, o ile jest to możliwe, planowanego w przyszłości sposobu użytkowania terenu; remediacja może polegać na samooczyszczaniu, jeżeli przynosi największe korzyści dla środowiska

Analiza wykazała, że na terenie objętym projektem Zmiany Planu jak i w jej najbliższym sąsiedztwie nie występują obszary wymagające przekształceń, rehabilitacji lub rekultywacji.

15. Rozwiązania alternatywne do rozwiązań zawartych w projekcie Zmiany Planu

Obszar objęty projektem Zmiany Planu położony jest w obrębach ewidencyjnym Myczków. Sporządzenie projektu Zmiany Planu podyktowane jest mieszkańcom dotyczą przeznaczenia ich działek na tereny zabudowy mieszkaniowej jednorodzinnej z dopuszczeniem zabudowy rekreacyjnej lub zabudowy letniskowej

Realizacja inwestycji wymaga sporządzenia Zmiany Planu , dzięki któremu możliwe będzie ustalenie zasad zagospodarowania, parametrów i wskaźników kształtowania zabudowy oraz zagospodarowania terenu planowanej inwestycji. Mając zatem na uwadze rozwój turystyki w gminie Solina jak zasadne jest sporządzenie Zmiany Planu , który umożliwi zarówno realizację nowej zabudowy o funkcji turystycznej .

Wnioski mieszkańców dotyczyły głównie przeznaczenia ich działek na tereny zabudowy mieszkaniowej jednorodzinnej z dopuszczeniem zabudowy rekreacyjnej lub zabudowy letniskowej.

Mając zatem na uwadze rozwój turystyki w gminie Solina uznano, że zasadne jest sporządzenie Zmiany Planu , który umożliwi zarówno realizację potrzeb wnioskodawców.

Projekt Zmiany Planu wyznacza tereny zabudowy mieszkaniowej jednorodzinnej lub zabudowy letniskowej lub rekreacji indywidualnej lub usług turystyki – oznaczone w części graficznej planu symbolami: 29MN-ML-UT – o pow.1,05 ha, 30MN-ML-UT- o pow. 1,63 ha, 31MN-ML-UT – o pow. 1,30 ha, 32MN-ML-UT o pow. 0,37 ha, 33MN-ML-UT – o pow.1,91 ha, 34MN-ML-UT – o pow.0,41 ha, 35MN-ML-UT o pow. 0,21 ha, 36MN-ML-UT – o pow.0,83 ha, 37MN-ML-UT – o pow. 1,49 ha, 38MN-ML-UT – o pow.1,25 ha, 39MN-ML-UT – o pow. 0,15 ha, 40MN-ML-UT o pow. 2,57 ha, 41MN-ML-UT – o pow. 5,38 ha, 42MN-ML-UT – o pow. 0,24 ha, 43MN-ML-UT – o pow. 0,62 ha, 44MN-ML-UT – o pow. 0,12 ha, 45MN-ML-UT – o pow. 0,07 ha, 46MN-ML-UT - o pow. 3,12 ha, 47MN-ML-UT – o pow. 1,48 ha, 48MN-ML-UT – o pow.0,88 ha, 49MN-ML-UT – o pow.0,10 ha, 50MN-ML-UT – o pow. 2,09 ha, 51MN-ML-UT – o pow. 1,14 ha, które są położone w strefie ochrony uzdrowskiej C.

W ramach Zmiany Planu wyznacza się również: teren drogi dojazdowej oznaczony symbolem od 6KDD

Projekt Zmiany Planu zachowuje ustalenia w zakresie w zakresie zasad ochrony środowiska, przyrody i krajobrazu, zagospodarowania wynikające z ochrony i kształtowania ładu przestrzennego, zasady modernizacji, rozbudowy i obsługi komunikacyjnej, obsługi w zakresie infrastruktury technicznej oraz zasady modernizacji, rozbudowy i budowy systemów

infrastruktury technicznej zawarte w Miejscowym Planie Zagospodarowania Przestrzennego „Uzdrowisko Polańczyk”, uchwalonym uchwałą Nr XXI/189/08 Rady Gminy Solina z dnia 29 lipca 2008 r.

W przypadku, kiedy:

- uchwała o przystąpieniu do opracowania określa sposoby zagospodarowania terenów,
 - tereny objęte projektem Zmiany Planu położone są w sąsiedztwie terenów już zainwestowanych a projektowane zagospodarowanie wynika z obecnych potrzeb i będzie stanowiło uzupełnienie i rozbudowanie istniejącego już zagospodarowania,
 - ustalone w projekcie Zmiany Planu przeznaczenie terenów i sposób ich zagospodarowania wprowadzi ład przestrzenny i nie spowoduje rozproszenia zabudowy,
 - obsługa terenów objętych projektem Zmiany Planu w zakresie infrastruktury technicznej jest zgodna z obowiązującymi przepisami,
 - sposób zagospodarowania jest zgodny ze studium,
- rozpatrywanie rozwiązań alternatywnych jest bezprzedmiotowe.**

Biorąc powyższe pod uwagę nie wprowadza się rozwiązań alternatywnych do tych, które są zawarte w projekcie Zmiany Planu .

16. Wskazanie napotkanych trudności wynikających z niedostatków techniki lub luk we współczesnej wiedzy

Ze względu na znaczny postęp w zakresie opracowań w sferze ochrony środowiska, do których należą: oceny stanu jakości wód, oceny stanu jakości powietrza w zasadzie nie napotkano zasadniczych trudności przy sporządzaniu niniejszego opracowania.

Wymóg dokonywania bardzo szczegółowych analiz już na etapie studium, czyli dokumentu ogólnego, kierującego politykę przestrzenną gminy, w którym nie są znane żadne rozwiązania konstrukcyjne oraz techniczne planowanych przedsięwzięć.

17. Propozycje dotyczące przewidywanych metod analizy skutków realizacji postanowień projektu Zmiany Planu oraz częstotliwości jej przeprowadzania

Zgodnie z art. 51 ust. 2 pkt. 1c) ustawy o udostępnianiu informacji o środowisku i jego ochronie, udziale społeczeństwa w ochronie środowiska oraz o ocenach oddziaływania na środowisko prognoza oddziaływania na środowisko winna zawierać propozycje dotyczące przewidywanych metod analizy skutków realizacji postanowień projektowanego dokumentu oraz częstotliwości jej przeprowadzania. Równocześnie art. 55 ust. 5 wyżej wymienionej ustawy mówi, iż organ opracowujący projekt dokumentu jest obowiązany prowadzić monitoring skutków realizacji postanowień przyjętego dokumentu w zakresie oddziaływania na środowisko. Analiza skutków realizacji postanowień przedmiotowego dokumentu może być wykonana w ramach oceny aktualności planów sporządzanych przez wójta gminy.

Zgodnie z art. 32 ustawy z dnia 27 marca 2003 roku o planowaniu i zagospodarowaniu przestrzennym wójt, burmistrz albo prezydent miasta dokonuje analizy zmian w zagospodarowaniu przestrzennym gminy, ocenia postępy w opracowywaniu planów miejscowych i opracowuje wieloletnie programy ich sporządzania w nawiązaniu do ustaleń studium. Ocena aktualności planów zagospodarowania przestrzennego odbywa się co najmniej raz w czasie kadencji. Rada miejska podejmuje uchwałę w sprawie aktualności planów, a w przypadku uznania ich za nieaktualne w całości lub w części, rada miejska podejmuje uchwałę o zmianie Zmiany Planu miejscowego.

Projekt Zmiany Planu nie przewiduje prowadzenia innego monitoringu niż ten określony w ustawie o planowaniu i zagospodarowaniu przestrzennym.

Prowadzony jest monitoring jakości wód, powietrza w ramach Państwowego Monitoringu środowiska. Uzyskane dane pozwolą na zaobserwowanie skali i zmian jakości badanych elementów środowiska.

18. Informacja o możliwym transgranicznym oddziaływaniu na środowisko

W wyniku realizacji projektu Zmiany Planu nie przewiduje się transgranicznego oddziaływania na środowisko, ponieważ odległość terenu objętego projektem Zmiany Planu do granicy z Ukrainą wynosi ponad 22 km, a do granicy ze Słowacją ponad 25 km (pod uwagę były brane najbliższe odległości terenów objętych projektem Zmiany Planu do granicy z Ukrainą i Słowacją).

19. Wnioski

- Ocena potencjalnych oddziaływań ma charakter hipotetyczny ze względu na charakter opracowania dokumentu, jakim jest prognoza – prognoza oddziaływania na środowisko nie jest raportem o oddziaływaniu na środowisko.
- Prognoza nie jest dokumentem rozstrzygającym o słuszności realizacji zamierzeń inwestycyjnych, a jedynie przedstawia prawdopodobne skutki, jakie realizacja zmian przyjętych w projekcie Zmiany Planu może mieć na poszczególne elementy środowiska..
- Na etapie funkcjonowania planowanych inwestycji nie przewiduje się znaczącego oddziaływania na cele środowiskowe wód.
- Biorąc pod uwagę przeprowadzone w prognozie analizy i oceny nie przewiduje się znaczącego oddziaływania na obszar Natura 2000.
- Nie przewiduje się znaczących oddziaływań na przyrodę i cele ochrony utworzenia Wschodniobeskidzkiego Obszaru Chronionego Krajobrazu.
- Ustalenia projektu Zmiany Planu nie naruszają przestrzennie terenów parków narodowych, rezerwatów przyrody, parków krajobrazowych, Natury 2000, użytków ekologicznych, stanowisk dokumentacyjnych, zespołów przyrodniczo-krajobrazowych ani lokalnych korytarzy ekologicznych.
- W projekcie Zmiany Planu wskazana jest powierzchnia jaka powinna pozostać w postaci biologicznie czynnej.
- Z związku z przeprowadzonymi analizami stwierdza się, że realizacja wskazanych w ramach Zmiany Planu kierunków nie będzie powodować znaczących negatywnych zmian w środowisku przyrodniczym i projektowane zagospodarowanie nie kwalifikuje się do działań wymienionych w art. 33, ust.1 ustawy z dnia 16 kwietnia 2004r. o *ochronie przyrody*.
- Na podstawie przeprowadzonych analiz nie prognozuje się oddziaływań transgranicznych.

20. Wykorzystane materiały

- „Studium Uwarunkowań i Kierunków Zagospodarowania Przestrzennego Gminy Solina” przyjętego Uchwałą Nr LVIII/479/18 Rady Gminy Solina z dnia 14 września 2018 r.
- Opracowanie ekofizjograficzne do Studium Uwarunkowań i Kierunków Zagospodarowania Przestrzennego Gminy Solina 2013r.
- Obszary Natura 2000 na Podkarpaciu – RDOŚ w Rzeszowie, Rzeszów, 2011 r.,
- Powodzie, a planowanie przestrzenne – Poradnik – Instytut Gospodarki Przestrzennej i Komunalnej Oddział w Krakowie – Kraków 1999 rok,
- Stan środowiska w województwie podkarpackim w 2012 roku – Wojewódzki Inspektorat Ochrony Środowiska w Rzeszowie – Rzeszów 2013 rok.
- Raport o stanie środowiska w województwie podkarpackim w latach 2013-2015
- Raport o stanie środowiska w województwie podkarpackim w 2019 roku
- Sdf obszarów Natura 2000,
- Projekt korytarzy ekologicznych łączących Europejską Sieć Ekologiczną Natura 2000 w Polsce (Jędrzejewski i inni),

OŚWIADCZENIE

Ja niżej podpisana, Anna Hawaj

niniejszym oświadczam, że spełniam wymogi

o których mowa w art. 74a ust. 2 ustawy z dnia 3 października 2008 r. *o udostępnianiu informacji o środowisku i jego ochronie, udziale społeczeństwa w ochronie środowiska oraz o ocenach oddziaływania na środowisko* (Dz. U. z 2024 r. poz. 1112 z późn.zm.).

Jednocześnie oświadczam, że jestem świadoma odpowiedzialności karnej za złożenie fałszywego oświadczenia.